

## **Der Regierungsrat des Kantons Thurgau an den Grossen Rat**

Frauenfeld, 13. Mai 2020

GRG Nr.	16	WE10	493
---------	----	------	-----

**Antrag gemäss § 52 der Geschäftsordnung des Grossen Rates von Urs Martin und Aline Indergand vom 22. November 2017 „Bericht über Stellenentwicklung in den Ämtern“**

**Angepasster Bericht vom 13. Mai 2020 (DFS)**

Sehr geehrter Herr Präsident  
Sehr geehrte Damen und Herren

### **I. Ausgangslage**

Mit dem Antrag „Bericht über Stellenentwicklung in den Ämtern“ gemäss § 52 der Geschäftsordnung des Grossen Rates von Urs Martin und Aline Indergand vom 22. November 2017 wurde die Regierung ersucht, einen Bericht vorzulegen, der Transparenz über das Stellenwachstum in der kantonalen Verwaltung schafft, namentlich in folgenden Punkten:

1. Effektiver Stellenbestand je Amt im Budgetjahr 2018, 2013 und 2008.
2. Durchschnittliches Stellenwachstum pro Jahr über diese Zeitperiode hinweg, effektiv und in Prozent; Begründung für das Wachstum je Amt; abgebaute Stellen je Amt und Budgetjahr einzeln ausgewiesen.

3. Entwicklung des befristeten Stellenbestands je Amt im Budgetjahr 2018, 2013 und 2008.
4. Von anderen Kostenträgern refinanzierte Stellen im Budgetjahr 2018, 2013 und 2008 je Amt.

Der Regierungsrat beantwortete den Antrag am 23. Januar 2018 und beantragte dem Grossen Rat, den Antrag erheblich zu erklären und den Regierungsrat zu beauftragen, einen Bericht über die Stellentwicklung in der KVTG auf der Grundlage der Budgetjahre 2013 und 2018 zu erstellen. Auf einen Einbezug der Zahlen aus dem Budgetjahr 2008 sollte verzichtet werden, da dies einen unverhältnismässig grossen Aufwand generiert hätte. Der Grosse Rat stimmte dem Antrag des Regierungsrates in seiner Sitzung vom 28. Februar 2018 zu. Der Regierungsrat hat den Bericht dem Grossen Rat gestützt auf § 52 i.V.m. § 47 Abs. 1 der Geschäftsordnung des Grossen Rates (GOGR, RB 171.1) innerhalb von zwei Jahren vorzulegen, d. h. bis am 28. Februar 2020.

Der vorliegende Bericht gibt detailliert Auskunft über die Stellenentwicklung von 2013 bis 2018. Im zweiten Teil werden in den Kapiteln 1 bis 7 für jedes Amt und jeden Betrieb, gegliedert nach Staatskanzlei, Departementen und Gerichten, die unbefristeten Stellen gemäss Stellenplan (Soll-Stellen), die tatsächliche Stellenbelegung der unbefristeten Stellen (Ist-Stellen) sowie die tatsächliche Stellenbelegung der befristeten Stellen (befristete Ist-Stellen) aufgeführt. Für die Erhöhung von unbefristeten Stellen wird jeweils die Begründung angeführt, mit welcher der Regierungsrat das Soll-Stellenquantum genehmigt hat. Abweichungen vom Stellenplan können hingegen nicht begründet werden, da die Aufteilung der Stellen in einem Amt im Rahmen des Globalbudgets in einem gewissen Rahmen von der Amtsleiterin oder dem Amtsleiter vorgenommen werden kann. Ebenfalls auf Stufe Amt oder Betrieb ausgewiesen werden die effektive und prozentuale Veränderung für den Zeitraum 2013-2018 sowie die durchschnittliche jährliche effektive und prozentuale Veränderung. In Kapitel 8 wird die besondere Situation der refinanzierten oder kostenneutralen Stellen behandelt. In Kapitel 9 findet sich die Übersicht zur Stellenentwicklung 2013 bis 2018 in der KVTG.

## II. Stellenentwicklung 2013 bis 2018

### 1. Staatskanzlei

#### 1.1 Soll-Stellen SK

Dep	Amt / Betrieb	Stellenbestand 2013 effektiv	Stellenbestand 2018 effektiv	Ø Stellenentwicklung 2013-2018 effektiv	Ø Stellenentwicklung 2013-2018 prozentual	Ø Stellenentwicklung 2013-2018 effektiv / Jahr	Ø Stellenentwicklung 2013-2018 prozentual / Jahr
2000 SK	2000 Staatsschreiber	1.00	1.00	0.00	0.00%	0.00	0.00%
	2010 Rechtsdienst	2.40	3.10	0.70	29.17%	0.14	5.83%
	2020 Aufsichtsstelle Datenschutz	0.60	0.60	0.00	0.00%	0.00	0.00%
	2110 Informationsdienst	4.60	4.60	0.00	0.00%	0.00	0.00%
	2130 Kanzleidienste SK	7.00	7.15	0.15	2.14%	0.03	0.43%
	2150 Dienststelle für Aussenbeziehungen	1.00	1.00	0.00	0.00%	0.00	0.00%
	2170 Dienststelle für Statistik	2.90	4.40	1.50	51.72%	0.30	10.34%
	2510 Büromaterial-, Lehrmittel- und Drucksachenzentrale	14.95	14.95	0.00	0.00%	0.00	0.00%
<b>2000 SK Ergebnis</b>		<b>34.45</b>	<b>36.80</b>	<b>+2.35</b>	<b>+6.82%</b>	<b>+0.47</b>	<b>+1.36%</b>

#### 1.2 Ist-Stellen SK

Dep	Amt / Betrieb	Stellenbestand 2013 effektiv	Stellenbestand 2018 effektiv	Ø Stellenentwicklung 2013-2018 effektiv	Ø Stellenentwicklung 2013-2018 prozentual	Ø Stellenentwicklung 2013-2018 effektiv / Jahr	Ø Stellenentwicklung 2013-2018 prozentual / Jahr
2000 SK	2000 Staatsschreiber	1.00	1.00	0.00	0.00%	0.00	0.00%
	2010 Rechtsdienst	2.65	3.10	0.45	16.98%	0.09	3.40%
	2020 Aufsichtsstelle Datenschutz	0.50	0.60	0.10	20.00%	0.02	4.00%
	2110 Informationsdienst	4.60	4.60	0.00	0.00%	0.00	0.00%
	2130 Kanzleidienste SK	6.59	6.40	-0.19	-2.88%	-0.04	-0.58%
	2150 Dienststelle für Aussenbeziehungen	0.90	0.90	0.00	0.00%	0.00	0.00%
	2170 Dienststelle für Statistik	2.80	4.40	1.60	57.14%	0.32	11.43%
	2510 Büromaterial-, Lehrmittel- und Drucksachenzentrale	14.96	14.10	-0.86	-5.75%	-0.17	-1.15%
<b>2000 SK Ergebnis</b>		<b>34.00</b>	<b>35.10</b>	<b>1.10</b>	<b>3.24%</b>	<b>0.22</b>	<b>0.65%</b>

#### 1.3 Begründung für Änderung der Stellenquanten SK

In der Staatskanzlei erfolgten 2013 bis 2018 folgende relevante Stellenquantenveränderungen (> 0.20):

- Im Rechtsdienst stieg das Stellenquantum um 0.70 Stellen auf 3.10 Stellen an. Die neue Stelle wurde für den neuen Bereich E-Voting geschaffen.

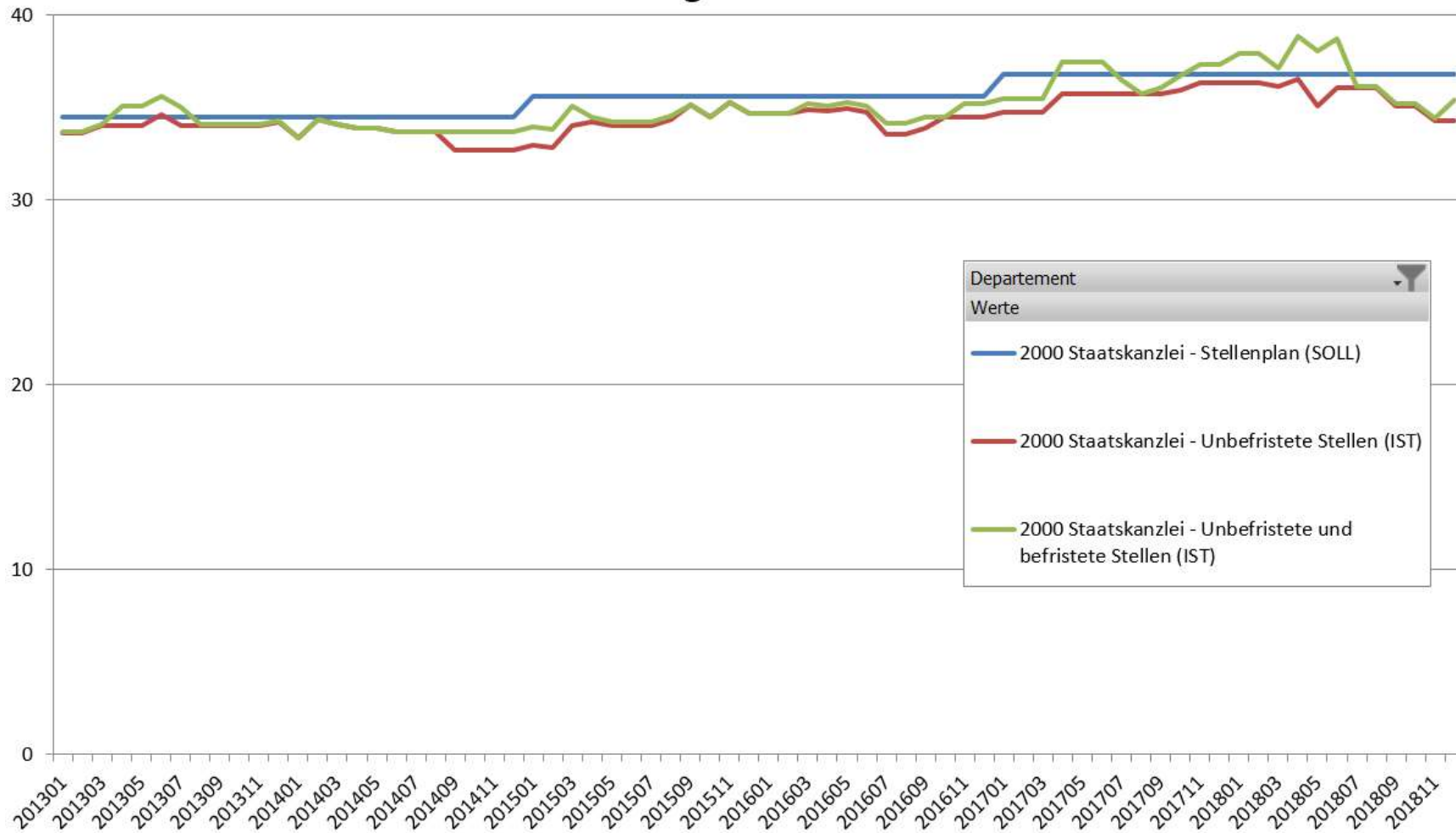
- In der Dienststelle für Statistik stieg das Stellenquantum um 1.50 Stellen auf 4.40 Stellen an. Die neuen Stellen wurden einerseits aufgrund der Verlagerung von Bundesaufgaben zu den Kantonen im Bereich der Statistikerfassung (1.00) und andererseits für die neuen Aufgaben im Bereich open government data (0.50) zur Verfügung gestellt.

#### 1.4 Befristete Ist-Stellen SK

Dep	Amt / Betrieb	Stellenbestand 2013 effektiv	Stellenbestand 2018 effektiv	Ø Stellenentwicklung 2013-2018 effektiv	Ø Stellenentwicklung 2013-2018 prozentual	Ø Stellenentwicklung 2013-2018 effektiv / Jahr	Ø Stellenentwicklung 2013-2018 prozentual / Jahr
2000 SK	2010 Rechtsdienst	0.04	0.00	-0.04	-100.00%	-0.01	-20.00%
	2110 Informationsdienst	0.00	0.00	0.00	0.00%	0.00	0.00%
	2130 Kanzleidienste SK	0.00	0.00	0.00	0.00%	0.00	0.00%
	2150 Dienststelle für Aussenbeziehungen	0.00	0.00	0.00	0.00%	0.00	0.00%
	2170 Dienststelle für Statistik	0.00	1.00	1.00	100.00%	0.20	100.00%
	2510 Büromaterial-, Lehrmittel- und Drucksachenzentrale	0.38	0.60	0.23	60.00%	0.05	12.00%
<b>2000 SK Ergebnis</b>		<b>0.41</b>	<b>1.60</b>	<b>+1.19</b>	<b>287.88%</b>	<b>+0.24</b>	<b>57.58%</b>

1.5 Zusammenfassung SK

Stellenentwicklung 2013 - 2018



## 2. Departement für Inneres und Volkswirtschaft

### 2.1 Soll-Stellen DIV

Dep	Amt / Betrieb	Stellenbestand 2013 effektiv	Stellenbestand 2018 effektiv	Ø Stellenentwicklung 2013-2018 effektiv	Ø Stellenentwicklung 2013-2018 prozentual	Ø Stellenentwicklung 2013-2018 effektiv / Jahr	Ø Stellenentwicklung 2013-2018 prozentual / Jahr
3000 DIV	3000 Regierungsrat	1.00	1.00	0.00	0.00%	0.00	0.00%
	3010 Generalsekretariat DIV	17.15	18.40	1.25	7.29%	0.25	1.46%
	3110 Staatsarchiv	11.30	17.30	6.00	53.10%	1.20	10.62%
	3210 Amt für Informatik	57.70	75.25	17.55	30.42%	3.51	6.08%
	3310 Amt für Geoinformation	15.10	14.65	-0.45	-2.98%	-0.09	-0.60%
	3530 Amt für Wirtschaft und Arbeit	18.17	18.28	0.11	0.59%	0.02	0.12%
	3610 Landwirtschaftsamt	15.05	18.25	3.20	21.26%	0.64	4.25%
	3630 GLIB	1.25	1.25	0.00	0.00%	0.00	0.00%
	3640 Bildungs-und Beratungszentrum Arenenberg	58.23	69.03	10.80	18.55%	2.16	3.71%
	3930 Veterinäramt	10.50	10.50	0.00	0.00%	0.00	0.00%
<b>3000 DIV Ergebnis</b>		<b>205.45</b>	<b>243.91</b>	<b>38.46</b>	<b>18.72%</b>	<b>7.69</b>	<b>3.74%</b>

### 2.2 Ist-Stellen DIV

Dep	Amt / Betrieb	Stellenbestand 2013 effektiv	Stellenbestand 2018 effektiv	Ø Stellenentwicklung 2013-2018 effektiv	Ø Stellenentwicklung 2013-2018 prozentual	Ø Stellenentwicklung 2013-2018 effektiv / Jahr	Ø Stellenentwicklung 2013-2018 prozentual / Jahr
3000 DIV	3000 Regierungsrat	1.00	1.00	0.00	0.00%	0.00	0.00%
	3010 Generalsekretariat DIV	16.22	16.80	0.58	3.58%	0.12	0.72%
	3110 Staatsarchiv	11.44	17.50	6.06	52.97%	1.21	10.59%
	3210 Amt für Informatik	58.12	70.95	12.83	22.08%	2.57	4.42%
	3310 Amt für Geoinformation	14.22	12.80	-1.42	-9.99%	-0.28	-2.00%
	3530 Amt für Wirtschaft und Arbeit	15.79	18.05	2.26	14.31%	0.45	2.86%
	3610 Landwirtschaftsamt	14.65	17.15	2.50	17.06%	0.50	3.41%
	3630 GLIB	1.25	1.30	0.05	4.00%	0.01	0.80%
	3640 Bildungs-und Beratungszentrum Arenenberg	60.26	65.75	5.49	9.11%	1.10	1.82%
	3930 Veterinäramt	10.98	10.95	-0.03	-0.27%	-0.01	-0.05%
<b>3000 DIV Ergebnis</b>		<b>203.93</b>	<b>232.25</b>	<b>28.32</b>	<b>13.89%</b>	<b>5.66</b>	<b>2.78%</b>

### 2.3 Begründung für Änderung der Stellenquanten DIV

Im Departement für Inneres und Volkswirtschaft erfolgten folgende relevante Stellenquantenveränderungen (> 0.20):

- Für die vom Regierungsrat beschlossene Umsetzung des Konzepts Geothermie Thurgau wurde in der Abteilung Energie zusätzlich eine Stelle für einen Fachexperten Geothermie geschaffen (1.00), wodurch das Stellenquantum im Generalsekretariat DIV auf 18.40 anstieg. Auf die Rekrutierung eines „Fachexperten Geothermie“ wurde allerdings verzichtet, weil aufgrund der Erfahrungen in St. Gallen und Basel der Zeitpunkt für eine entsprechende Bearbeitung des Themas durch den Kanton Thurgau noch verfrüht erschien. Diese Stelle wurde weder budgetiert noch besetzt. Da der Kanton Schaffhausen

jedoch zunehmend Leistungen für die Energieberatungsstelle nachfragt (Leistungsauftrag, vollständig refinanziert), wurde der Soll-Stellenplan so belassen.

- Das Stellenquantum im Staatsarchiv stieg um 6.00 auf 17.30 an. Für die Erschliessung und Erhaltung von audiovisuellem Kulturgut im Kanton Thurgau wurde eine neue Vollzeitstelle geschaffen und das bisherige Pensum im Bereich der Archivinformatik für Elektronische Langzeitarchivierung erhöht (1.00). Für das Sondererschliessungsprojekt 2018-2026 wurden vier befristete Projektstellen zur Verfügung gestellt (4.00). Zudem wurde für das per 2015 beschlossene dreijährige Projekt „Archivdienst für Gemeinden“ eine neue Projektstelle begründet (1.00). Für das Sondererschliessungsprojekt wurden im Jahr 2018 2.50 Stellen tatsächlich eingesetzt, im Jahr 2019 3.90 Stellen. Die Projektstellen „Archivdienst für Gemeinden“ generieren entsprechende kostendeckende Einnahmen.
- Im Amt für Informatik stieg das Stellenquantum um 17.55 auf 75.25 Stellen an. Diese Erhöhung ist durch Umwandlungen von bisher temporär angestellten Mitarbeitern in den Bereichen der Datenbanksystempflege, TERRIS, Finanzen und Services (AFI Sekretariat, Beschaffungsstelle) sowie die Amtsbetreuung (IC-Techniker) begründet (6.00). Zudem wurde das Stellenquantum der ICT-System-Spezialisten (1.00) und der Application Manager (3.15) für Anwendungsbetreuungen infolge der fortschreitenden Digitalisierung bei den Ämtern sowie für die Betreuung des Bereichs Rechtspflege und der Steuerverwaltung erhöht. Es wurde zudem ein Logistiker (1.00), Rechenzentrum-Spezialisten (2.00), ein Telematiker (1.00) sowie ein Fachspezialist Markt (1.00) eingestellt. Zur Aufrechterhaltung des sicheren Betriebs sämtlicher Netzwerke und Netzwerkübergänge wurden für den Bereich der operativen Netzwerksecurity zusätzliche Stellenprozente für Security-Spezialisten (1.00) geschaffen. Überdies wurde das Quantum für den Service Desk und Vor-Ort-Support, besonders für die Abwicklung von Installationsaufträgen und zufolge zunehmender Supportanfragen seitens öffentlich-rechtlicher Körperschaften, um eine weitere Stelle für Fachspezialisten erhöht (1.00). Das AFI wurde per 1. Juni 2014 vom DFS ins DIV umgeteilt. Aufgrund der fortschreitenden Digitalisierung, entsprechender Aufträge der Ämter der kantonalen Verwaltung und einer Zunahme der Aufträge von öffentlich-rechtlichen Körperschaften wurde die Organisation angepasst. Es sind rund 10 Vollzeitstellen für die öffentlich-rechtlichen Körperschaften notwendig; auch diese generieren entsprechende kostendeckende Einnahmen.
- Das Stellenquantum des Amtes für Geoinformation reduzierte sich um 0.45 auf 14.65, weil sich der bisherige Stelleninhaber der Abteilungsleitung Katasterübersicht in eine tiefer eingestufte vakante Stelle umteilen liess und für die Abteilungsleitung weniger Stellenprozente beantragt wurden.
- Im Landwirtschaftsamt stieg das Stellenquantum um 3.20 auf 18.25 Stellen an. Neben kleineren Stellenpensenerhöhungen wurden 2.50 neue Stellen aufgrund der Bundesvorgaben geschaffen, wonach acht bis zehn Kontrolleure der Kontrollstelle für Ökomassnahmen und Labelproduktion als amtliche Fachassistenten ausgebildet werden müssen.
- Das Stellenquantum des Bildungs- und Beratungszentrums Arenenberg erhöhte sich um 10.80 auf 69.03. Die zusätzlichen Stellen wurden einerseits für den Bereich Seminare und Tagungen durch Umwandlung befristeter Arbeitsverhältnisse in

unbefristete und Festanstellungen von Aushilfen sowie der Einsetzung der Leitung des Hausdienstes geschaffen (2.00). Andererseits musste wegen der grossen Nachfrage einzelner Module für den Bereich der Modularen Weiterbildung eine weitere Stelle zur Verfügung gestellt werden (1.00). Darüber hinaus wurden für den Betrieb und die Pachtung von Agroscope in Tänikon zusätzliche Stellen für Landwirte, Werkführer und die Betriebsleitung und Beratung sowie eine befristete Stelle für das Projekt „Swiss Future Farm“ geschaffen (6.00). Schliesslich wurde infolge interner Reorganisation im Bereich Pflanzenbau des BBZ Arenenberg eine befristete Sekretariatsstelle in eine unbefristete Stelle umgewandelt (1.00). Die Stellen für den Bereich Agroscope und „Swiss Future Farm“ in Tänikon generieren kostendeckende Einnahmen (siehe auch Tabelle Kap. 8, Seite 32).

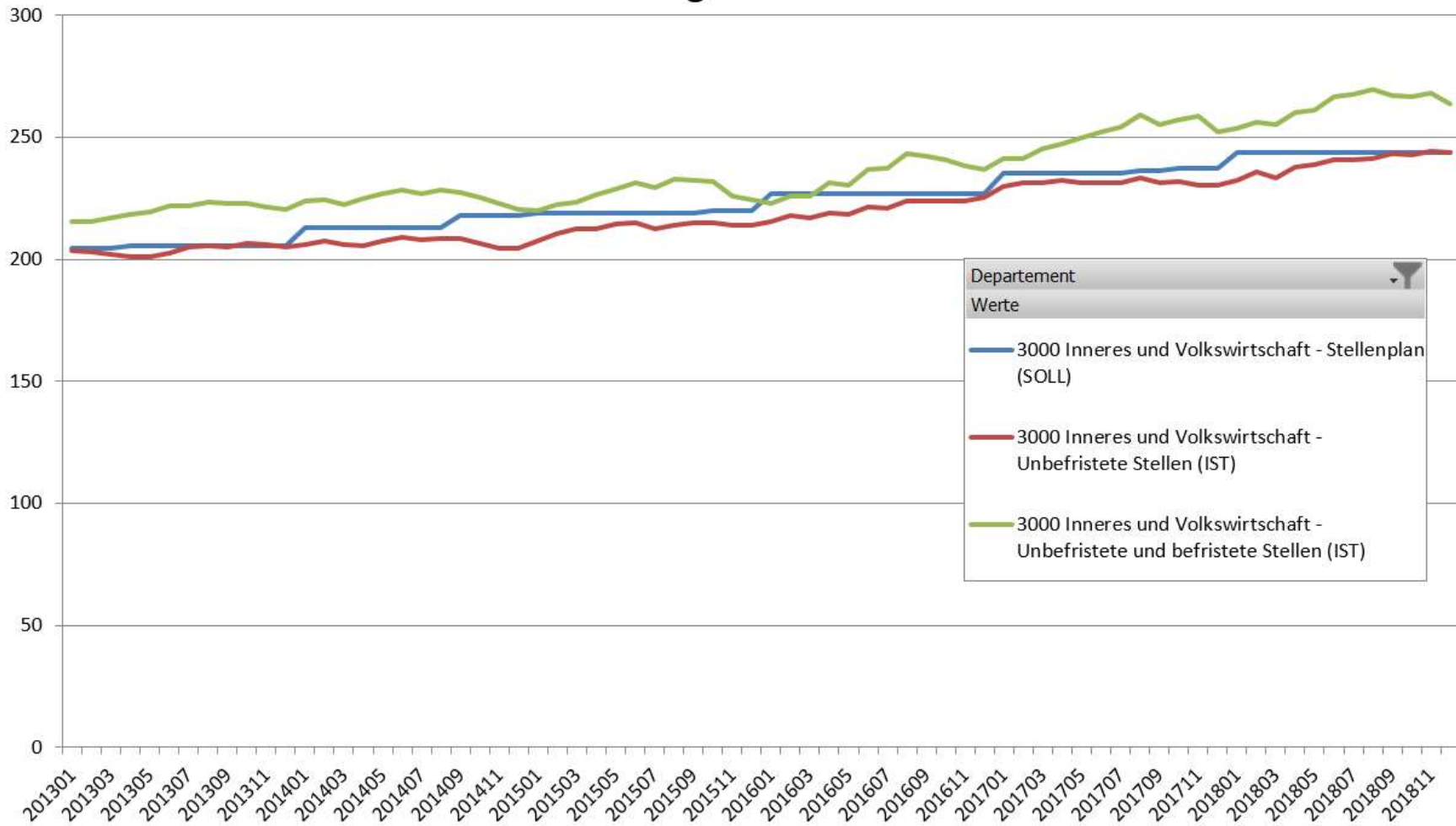
## 2.4 Befristete Ist-Stellen DIV

Dep	Amt / Betrieb	Stellenbestand 2013 effektiv	Stellenbestand 2018 effektiv	Ø Stellenentwicklung 2013-2018 effektiv	Ø Stellenentwicklung 2013-2018 prozentual	Ø Stellenentwicklung 2013-2018 effektiv / Jahr	Ø Stellenentwicklung 2013-2018 prozentual / Jahr
3000 DIV	3010 Generalsekretariat DIV	0.73	0.20	-0.53	-72.73%	-0.11	-14.55%
	3110 Staatsarchiv	0.45	2.40	1.95	433.33%	0.39	86.67%
	3210 Amt für Informatik	6.80	2.15	-4.65	-68.38%	-0.93	-13.68%
	3310 Amt für Geoinformation	0.03	0.00	-0.03	-100.00%	-0.01	-20.00%
	3530 Amt für Wirtschaft und Arbeit	0.50	0.69	0.19	38.13%	0.04	7.63%
	3610 Landwirtschaftsamt	0.87	1.00	0.13	15.38%	0.03	3.08%
	3640 Bildungs- und Beratungszentrum Arenenberg	6.71	14.75	8.04	119.88%	1.61	23.98%
	3930 Veterinäramt	0.00	0.00	0.00	0.00%	0.00	0.00%
<b>3000 DIV Ergebnis</b>		<b>16.09</b>	<b>21.19</b>	<b>5.10</b>	<b>31.69%</b>	<b>1.02</b>	<b>6.34%</b>

Hinweis: Die befristeten Ist-Stellen zeigen einen Jahresdurchschnitt in der jeweiligen Organisationseinheit an. Gerade in saisonal geprägten Betrieben wie dem Bildungs- und Beratungszentrum Arenenberg (Gastronomie, Hotellerie, Erntehelfer etc.) werden befristete Teilzeitangestellte saisonal im Stundenlohn beschäftigt.

2.5 Zusammenfassung DIV

Stellenentwicklung 2013 - 2018



### 3. Departement für Erziehung und Kultur

#### 3.1 Soll-Stellen DEK

Dep	Amt / Betrieb	Stellenbestand 2013 effektiv	Stellenbestand 2018 effektiv	Ø Stellenentwicklung 2013-2018 effektiv	Ø Stellenentwicklung 2013-2018 prozentual	Ø Stellenentwicklung 2013-2018 effektiv / Jahr	Ø Stellenentwicklung 2013-2018 prozentual / Jahr
4000 DEK	4000 Regierungsrat	1.00	1.00	0.00	0.00%	0.00	0.00%
	4010 Generalsekretariat DEK	7.65	7.65	0.00	0.00%	0.00	0.00%
	4110 Amt für Volksschule	59.40	59.60	0.20	0.34%	0.04	0.07%
	4130 Amt für Mittel- und Hochschulen	8.10	8.10	0.00	0.00%	0.00	0.00%
	4210 Kantonsschule Frauenfeld	119.56	108.00	-11.56	-9.67%	-2.31	-1.93%
	4230 Kantonsschule Kreuzlingen	43.42	42.90	-0.52	-1.20%	-0.10	-0.24%
	4250 Kantonsschule Romanshorn	34.45	77.75	43.30	125.69%	8.66	25.14%
	4270 Pädagogische Maturitätsschule Kreuzlingen	79.25	84.30	5.05	6.37%	1.01	1.27%
	4310 Amt für Berufsbildung und Berufsberatung	31.40	34.80	3.40	10.83%	0.68	2.17%
	4320 Dienste Berufsfachschulen	24.40	0.00	-24.40	-100.00%	-4.88	-20.00%
	4325 Bildungszentrum für Wirtschaft Weinfelden	61.27	77.00	15.73	25.67%	3.15	5.13%
	4330 Gewerbliches Bildungszentrum Weinfelden	71.47	94.80	23.33	32.64%	4.67	6.53%
	4350 Bildungszentrum für Technik Frauenfeld	72.02	74.36	2.34	3.25%	0.47	0.65%
	4360 Bildungszentrum für Bau und Mode Kreuzlingen	35.46	29.10	-6.36	-17.94%	-1.27	-3.59%
	4380 Bildungszentrum Arbon	26.00	24.65	-1.35	-5.19%	-0.27	-1.04%
	4390 Bildungszentrum für Gesundheit und Soziales	37.67	46.80	9.13	24.24%	1.83	4.85%
	4410 Sportamt	5.00	5.00	0.00	0.00%	0.00	0.00%
	4510 Kantonsbibliothek	14.80	14.80	0.00	0.00%	0.00	0.00%
	4610 Kulturamt	2.60	2.90	0.30	11.54%	0.06	2.31%
	4614 Historisches Museum	6.80	7.00	0.20	2.94%	0.04	0.59%
	4618 Naturmuseum	6.20	6.10	-0.10	-1.61%	-0.02	-0.32%
	4621 Napoleonmuseum Arenenberg	7.50	7.50	0.00	0.00%	0.00	0.00%
	4628 Kunst- und Ittinger-Museum	7.95	7.95	0.00	0.00%	0.00	0.00%
	4710 Amt für Archäologie	13.40	13.40	0.00	0.00%	0.00	0.00%
<b>4000 DEK</b>	<b>Ergebnis</b>	<b>822.63</b>	<b>835.46</b>	<b>12.83</b>	<b>1.56%</b>	<b>2.57</b>	<b>0.31%</b>

	2013	2018
Total Lehrpersonen:	521.82	527.80
Total Verwaltungspersonal:	301.11	307.66

### 3.2 Ist-Stellen DEK

Dep	Amt / Betrieb	Stellenbestand 2013 effektiv	Stellenbestand 2018 effektiv	Ø Stellenentwicklung 2013-2018 effektiv	Ø Stellenentwicklung 2013-2018 prozentual	Ø Stellenentwicklung 2013-2018 effektiv / Jahr	Ø Stellenentwicklung 2013-2018 prozentual / Jahr
4000 DEK	4000 Regierungsrat	1.00	1.00	-	0.00%	0.00	0.00%
	4010 Generalsekretariat DEK	7.66	7.75	0.09	1.17%	0.02	0.23%
	4110 Amt für Volksschule	57.01	59.35	2.34	4.10%	0.47	0.82%
	4130 Amt für Mittel- und Hochschulen	7.87	6.40	-1.47	-18.68%	-0.29	-3.74%
	4210 Kantonsschule Frauenfeld	118.01	109.94	-8.07	-6.84%	-1.61	-1.37%
	4230 Kantonsschule Kreuzlingen	38.66	40.94	2.28	5.90%	0.46	1.18%
	4250 Kantonsschule Romanshorn	81.47	76.17	-5.30	-6.51%	-1.06	-1.30%
	4270 Pädagogische Maturitätsschule Kreuzlingen	80.50	83.44	2.94	3.65%	0.59	0.73%
	4310 Amt für Berufsbildung und Berufsberatung	30.75	34.25	3.50	11.38%	0.70	2.28%
	4320 Dienste Berufsfachschulen	24.65	0.00	-24.65	-100.00%	-4.93	-20.00%
	4325 Bildungszentrum für Wirtschaft Weinfelden	66.14	68.60	2.46	3.72%	0.49	0.74%
	4330 Gewerbliches Bildungszentrum Weinfelden	61.17	82.98	21.81	35.65%	4.36	7.13%
	4350 Bildungszentrum für Technik Frauenfeld	64.30	68.74	4.44	6.91%	0.89	1.38%
	4360 Bildungszentrum für Bau und Mode Kreuzlingen	32.75	25.89	-6.86	-20.95%	-1.37	-4.19%
	4380 Bildungszentrum Arbon	24.10	24.74	0.64	2.66%	0.13	0.53%
	4390 Bildungszentrum für Gesundheit und Soziales	38.12	44.17	6.05	15.87%	1.21	3.17%
	4410 Sportamt	4.80	5.00	0.20	4.17%	0.04	0.83%
	4510 Kantonsbibliothek	12.55	14.85	2.30	18.33%	0.46	3.67%
	4610 Kulturamt	2.05	2.90	0.85	41.46%	0.17	8.29%
	4614 Historisches Museum	6.72	7.30	0.58	8.63%	0.12	1.73%
	4618 Naturmuseum	6.25	6.05	-0.20	-3.20%	-0.04	-0.64%
	4621 Napoleonmuseum Arenenberg	7.47	7.80	0.33	4.42%	0.07	0.88%
	4628 Kunst- und Ittinger-Museum	7.83	8.50	0.67	8.56%	0.13	1.71%
	4710 Amt für Archäologie	13.13	13.20	0.07	0.53%	0.01	0.11%
4000 DEK	Ergebnis	794.95	799.96	5.01	0.63%	1.00	0.13%

	2013	2018
Total Lehrpersonen:	506.41	500.15
Total Verwaltungspersonal:	288.54	299.81

### 3.3 Begründung für Änderung der Stellenquanten DEK

Im Departement für Erziehung und Kultur erfolgten 2013 bis 2018 folgende relevante Stellenquantenveränderungen (> 0.20), die **nicht** die oben aufgeführten Lehrpersonen betreffen:

- Der Stellenbedarf der Kantonsschule Frauenfeld erhöhte sich von 36.60 auf 37.20 (+0.60). Es fand beim Hausdienst eine Korrektur des Stellenplans durch die Umwandlung von befristeten Hauswartstellvertreterstellen in eine Teilzeitstelle statt (0.60).

- In der Pädagogischen Maturitätsschule Kreuzlingen erhöhte sich das Stellenquantum von 19.10 auf 20.00 (+0.90). Die Stellenprozente der Konviktleitung wurden aufgestockt (0.40), und es wurde eine neue Stelle für die Betreuung von Schülern und den Informatiksupport geschaffen (0.50).
- Der Stellenbedarf der Kantonsschule Kreuzlingen reduzierte sich von 9.70 auf 7.80 (-1.90).
- Das Stellenquantum im Amt für Berufsbildung und Berufsberatung stieg um 3.40 auf 34.80, indem einerseits bei Aufhebung der Dienste Berufsfachschulen einzelne Stellen verschoben wurden (3.80) und andererseits kleinere Reduktionen von Stellenquanten im Umfang von 0.40 zu verzeichnen waren.
- Bei den Diensten Berufsfachschulen reduzierte sich das Stellenquantum um 24.40 auf 0.00. Für die Dienstleistung BBZ Weinfelden wurde der Hausdienst aufgrund der Erweiterung der Unterrichtsräume ab Januar 2014 um zusätzliche Stellen (Hauswart, Mitarbeitende Reinigungsdienst) erweitert (2.50). Im Verlaufe 2016/2017 wurden die Dienste Berufsfachschulen aufgehoben und die Stellen an das Amt für Berufsbildung und Berufsberatung sowie an das Gewerbliche Bildungszentrum Weinfelden verschoben.
- Im Bildungszentrum für Wirtschaft Weinfelden stieg das Stellenquantum von 9.90 auf 13.00 (+3.10) an. Einerseits in der Schulverwaltung durch Überführung einer befristeten ICT-Unterrichtsassistentenstelle Schulinformatik und einer befristeten Stelle in der Sachbearbeitung Schulsekretariat GB BZW in unbefristete Planstellen (1.80). Andererseits wurde eine befristete Sachbearbeitendenstelle für die höhere Berufsbildung in eine Planstelle umgewandelt (1.00). Des Weiteren wurde eine Sachbearbeitungsstelle für das Prüfungssekretariat um (0.30) erhöht.
- Das Stellenquantum im Gewerblichen Bildungszentrum Weinfelden stieg von 7.10 auf 31.80 (+24.70) an. Einerseits in der Schulverwaltung durch Überführung einer befristeten ICT-Unterrichtsassistentenstelle Schulinformatik in eine unbefristete (1.00). Andererseits durch Zuteilung von Stellenprozente bei Aufhebung der Dienste Berufsfachschulen (23.50).
- Im Bildungszentrum für Technik Frauenfeld erhöhte sich das Stellenquantum von 11.36 auf 12.36 (+1.00). In der Schulverwaltung wurde eine befristete Stelle als Fachspezialistin ICT in eine Feststelle überführt (1.00).
- Das Stellenquantum erhöhte sich im Bildungszentrum Arbon von 3.40 auf 4.15 (+ 0.75). Durch den Zusammenschluss der Berufsfachschulen Romanshorn und Arbon im Jahr 2007 wurden gewisse Stellen im Schuldienst (Mitarbeitende Hausdienst und Hauswart) als überbelegte Stellenquanten ausgewiesen, obwohl weder eine Änderung bei der Stellenbesetzung noch eine Budgetanpassung erfolgte. Das Stellenquantum zwei dieser Stellen sowie der umgewandelten befristeten Anstellungen wurde entsprechend korrigiert.
- Im Bildungszentrum für Gesundheit und Soziales erhöhte sich das Stellenquantum von 5.50 auf 6.70 (+1.20). Einerseits wurde in der Schulverwaltung eine befristete ICT-Unterrichtsassistentenstelle Schulinformatik in eine unbefristete überführt (0.60). Andererseits wurde zur Bewältigung des administrativen Aufwands infolge steigender Schülerzahlen eine befristete Stelle in der Sachbearbeitung Grundbildung in eine Festanstellung umgewandelt (0.60).

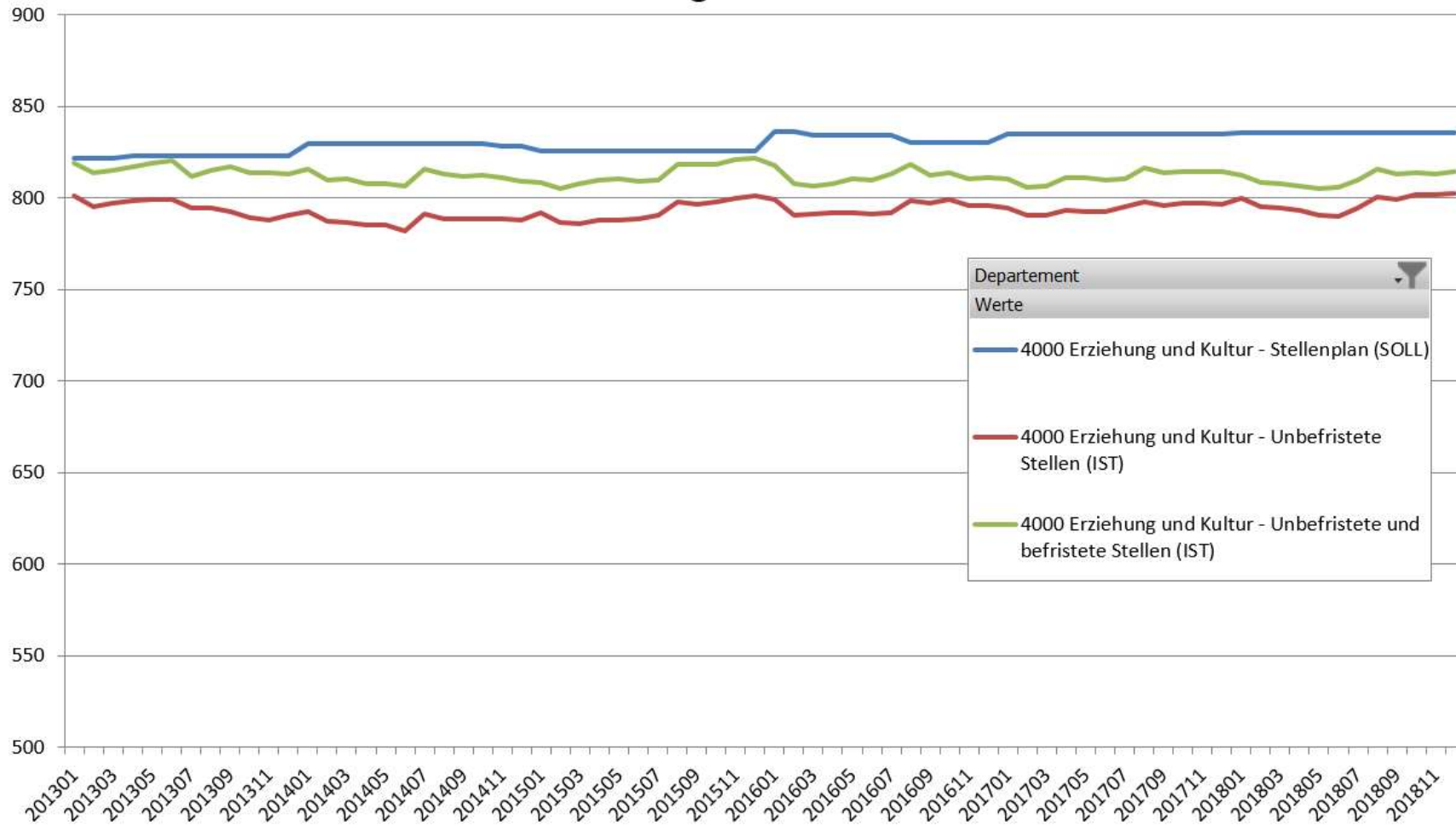
- Das Stellenquantum im Kultoramt stieg um 0.30 auf 2.90, weil eine befristete Aushilfsstelle in der Amtsleitung in eine feste Anstellung überführt wurde.

### 3.4 Befristete Ist-Stellen DEK

Dep	Amt / Betrieb	Stellenbestand 2013 effektiv	Stellenbestand 2018 effektiv	Ø Stellenentwicklung 2013-2018 effektiv	Ø Stellenentwicklung 2013-2018 prozentual	Ø Stellenentwicklung 2013-2018 effektiv / Jahr	Ø Stellenentwicklung 2013-2018 prozentual / Jahr
4000 DEK	4010 Generalsekretariat DEK	0.08	0.00	-0.08	-100.00%	-0.02	-20.00%
	4110 Amt für Volksschule	1.02	0.80	-0.22	-21.31%	-0.04	-4.26%
	4130 Amt für Mittel- und Hochschulen	0.03	0.00	-0.03	-100.00%	-0.01	-20.00%
	4210 Kantonsschule Frauenfeld	1.58	0.90	-0.68	-43.16%	-0.14	-8.63%
	4230 Kantonsschule Kreuzlingen	0.00	1.00	1.00	100.00%	0.20	100.00%
	4250 Kantonsschule Romanshorn	1.13	0.45	-0.68	-60.29%	-0.14	-12.06%
	4270 Pädagogische Maturitätsschule Kreuzlingen	0.89	0.00	-0.89	-100.00%	-0.18	-20.00%
	4310 Amt für Berufsbildung und Berufsberatung	0.73	1.50	0.78	106.90%	0.16	21.38%
	4320 Dienste Berufsfachschulen	3.06	0.00	-3.06	-100.00%	-0.61	-20.00%
	4325 Bildungszentrum für Wirtschaft Weinfelden	2.70	0.20	-2.50	-92.60%	-0.50	-18.52%
	4330 Gewerbliches Bildungszentrum Weinfelden	0.11	1.20	1.09	1007.69%	0.22	201.51%
	4350 Bildungszentrum für Technik Frauenfeld	0.57	0.00	-0.57	-100.00%	-0.11	-20.00%
	4360 Bildungszentrum für Bau und Mode Kreuzlingen	0.04	0.00	-0.04	-100.00%	-0.01	-20.00%
	4380 Bildungszentrum Arbon	0.14	0.20	0.06	47.24%	0.01	9.45%
	4390 Bildungszentrum für Gesundheit und Soziales	0.58	0.60	0.02	4.35%	0.00	0.87%
	4410 Sportamt	0.00	0.00	0.00	0.00%	0.00	0.00%
	4510 Kantonsbibliothek	1.81	2.70	0.89	49.31%	0.18	9.86%
	4610 Kultoramt	0.50	0.00	-0.50	-100.00%	-0.10	-20.00%
	4614 Historisches Museum	1.40	0.50	-0.90	-64.18%	-0.18	-12.84%
	4618 Naturmuseum	0.65	0.60	-0.05	-7.69%	-0.01	-1.54%
	4621 Napoleonmuseum Arenenberg	1.10	1.80	0.70	64.26%	0.14	12.85%
	4628 Kunst- und Ittinger-Museum	0.25	0.00	-0.25	-100.00%	-0.05	-20.00%
	4710 Amt für Archäologie	2.36	0.00	-2.36	-100.00%	-0.47	-20.00%
<b>4000 DEK Ergebnis</b>		<b>20.72</b>	<b>12.45</b>	<b>-8.27</b>	<b>-39.90%</b>	<b>-1.65</b>	<b>-7.98%</b>

3.5 Zusammenfassung DEK

Stellenentwicklung 2013 - 2018



## 4. Departement für Justiz und Sicherheit

### 4.1 Soll-Stellen DJS

Dep	Amt / Betrieb	Stellenbestand 2013 effektiv	Stellenbestand 2018 effektiv	Ø Stellenentwicklung 2013-2018 effektiv	Ø Stellenentwicklung 2013-2018 prozentual	Ø Stellenentwicklung 2013-2018 effektiv / Jahr	Ø Stellenentwicklung 2013-2018 prozentual / Jahr
5000 DJS	5000 Regierungsrat	1.00	1.00	0.00	0.00%	0.00	0.00%
	5010 Generalsekretariat DJS	45.60	12.30	-33.30	-73.03%	-6.66	-14.61%
	5110 Amt für Handelsregister und Zivilstandswesen	21.45	21.45	0.00	0.00%	0.00	0.00%
	5130 Grundbuch- und Notariatsverwaltung	89.00	85.00	-4.00	-4.49%	-0.80	-0.90%
	5210 Konkursamt und Betreibungsinspektorat	80.30	79.10	-1.20	-1.49%	-0.24	-0.30%
	5250 Staatsanwaltschaft	70.95	73.95	3.00	4.23%	0.60	0.85%
	5350 Amt für Justizvollzug	0.00	36.20	36.20	100.00%	7.24	100.00%
	5370 Massnahmenzentrum Kalchrain	67.62	71.27	3.65	5.40%	0.73	1.08%
	5410 Strassenverkehrsamt	66.65	68.50	1.85	2.78%	0.37	0.56%
	5420 Eichamt	2.00	2.00	0.00	0.00%	0.00	0.00%
	5430 Migrationsamt	26.30	44.30	18.00	68.44%	3.60	13.69%
	5450 Jagd- und Fischereiverwaltung	7.60	7.90	0.30	3.95%	0.06	0.79%
	5510 Kantonspolizei	442.47	450.20	7.73	1.75%	1.55	0.35%
	5640 Amt für Bevölkerungsschutz und Armee	19.80	20.30	0.50	2.53%	0.10	0.51%
<b>5000 DJS</b>	<b>Ergebnis</b>	<b>940.74</b>	<b>973.47</b>	<b>32.73</b>	<b>3.48%</b>	<b>6.55</b>	<b>0.70%</b>

### 4.2 Ist-Stellen DJS

Dep	Amt / Betrieb	Stellenbestand 2013 effektiv	Stellenbestand 2018 effektiv	Ø Stellenentwicklung 2013-2018 effektiv	Ø Stellenentwicklung 2013-2018 prozentual	Ø Stellenentwicklung 2013-2018 effektiv / Jahr	Ø Stellenentwicklung 2013-2018 prozentual / Jahr
5000 DJS	5000 Regierungsrat	1.00	1.00	0.00	0.00%	0.00	0.00%
	5010 Generalsekretariat DJS	44.27	10.85	-33.42	-75.49%	-6.68	-15.10%
	5110 Amt für Handelsregister und Zivilstandswesen	19.11	19.10	-0.01	-0.05%	-0.00	-0.01%
	5130 Grundbuch- und Notariatsverwaltung	83.61	87.30	3.69	4.41%	0.74	0.88%
	5210 Konkursamt und Betreibungsinspektorat	77.49	78.15	0.66	0.85%	0.13	0.17%
	5250 Staatsanwaltschaft	68.40	72.20	3.80	5.56%	0.76	1.11%
	5350 Amt für Justizvollzug	0.00	33.55	33.55	100.00%	6.71	100.00%
	5370 Massnahmenzentrum Kalchrain	66.56	68.90	2.34	3.52%	0.47	0.70%
	5410 Strassenverkehrsamt	66.70	66.70	0.00	0.00%	0.00	0.00%
	5420 Eichamt	2.00	2.00	0.00	0.00%	0.00	0.00%
	5430 Migrationsamt	25.96	42.45	16.49	63.52%	3.30	12.70%
	5450 Jagd- und Fischereiverwaltung	7.18	7.60	0.42	5.85%	0.08	1.17%
	5510 Kantonspolizei	411.20	449.10	37.90	9.22%	7.58	1.84%
	5640 Amt für Bevölkerungsschutz und Armee	18.59	19.80	1.21	6.51%	0.24	1.30%
<b>5000 DJS</b>	<b>Ergebnis</b>	<b>892.06</b>	<b>958.70</b>	<b>66.64</b>	<b>7.47%</b>	<b>13.33</b>	<b>1.49%</b>

### 4.3 Begründung für Änderung der Stellenquanten DJS

Im Departement für Justiz und Sicherheit erfolgten 2013 bis 2018 folgende relevante Stellenquantenveränderungen (> 0.20):

- Im Generalsekretariat DJS fand eine Reduktion des Stellenquantums um 33.30 auf 12.30 statt. Dies begründet sich mit der Verschiebung der Stellen ins Amt für Justizvollzug als eigenständiges Amt.
- Aufgrund von Restrukturierungen in der Grundbuch- und Notariatsverwaltung wurde der Stellenbestand um 4.00 auf 85.00 reduziert.
- Im Konkurs- und Betreibungsinspektorat reduzierte sich das Stellenquantum um 1.20 auf 79.10. Die Reduktion setzt sich aus verschiedenen kleinen Stellenpensenreduktionen zusammen.
- Das Stellenquantum bei der Staatsanwaltschaft stieg um 3.00 auf 73.95 durch Begründung dreier neuer Vollzeitstellen für ausserordentliche Staatsanwälte für die Staatsanwaltschaft Bischofszell, Frauenfeld und Kreuzlingen infolge Inkrafttreten der Bestimmungen betreffend Landesverweisungen.
- Im Amt für Justizvollzug (AJV) fand eine Begründung von 36.20 Stellenquanten statt, die zum Hauptteil (30.40 Stellen) aus dem GS DJS transferiert wurden. Darüber hinaus wurde wegen der steigenden Auslastung im Strafvollzugskonkordat und zur Durchführung der notwendigen Kontrollaufgaben das bestehende Stellenquantum der Aufseher im Kantonalgefängnis Frauenfeld und im Regionalen Untersuchungsgefängnis Kreuzlingen erhöht und befristete Aufseherstellen in unbefristete umgewandelt (5.00). Mit der Umsetzung des Electronic Monitoring wurde zur Durchführung der verschiedenen Anwendungsfelder des EM eine Vollzugsstelle geschaffen (0.80).
- Im Massnahmenzentrum Kalchrain erhöhte sich das Stellenquantum um 3.65 auf 71.27. Einerseits musste das Pensum der Sozialpädagogen in der Abteilung Erziehungs- und Wohnbereich erhöht werden, um die Mindestanforderungen des Bundesamtes für Justiz erfüllen zu können (3.50). Andererseits wurde in der Betriebswerkstatt aus Organisationsstrukturgründen eine Stelle für einen Arbeitsagogen geschaffen (1.00). Zudem wurden einzelne Stellenquanten ins Amt für Justizvollzug verschoben.
- Im Strassenverkehrsamt fand eine Erhöhung des Stellenquantums um 1.85 auf 68.50 statt, indem zusätzliche Stellenprozente für Verkehrsexperten Kundendienst Prüfungen A und F zur Verfügung gestellt wurden (1.85).
- Das Stellenquantum im Migrationsamt erhöhte sich um 18.00 auf 44.30 Stellen. Für die Bewältigung des Antrags- und Erfassungsvolumens seit Einführung des biometrischen Passes im 2010 wurden bei den kantonalen Ausweisstellen Frauenfeld und Weinfelden befristete Aushilfsstellen in Festanstellungen umgewandelt sowie eine Springerstelle geschaffen (8.50). Zudem wurde die Funktion Assistenz Amtsleiter auf eine Vollzeitstelle erhöht und das Pensum für den Bereich Einreise, Aufenthalt, Dienste angepasst (1.00). Darüber hinaus wurde infolge Überbuchung eine neue Stellennummer und Richtposition für die Amtsleiter-Assistenz zu einem Vollzeitpensum geschaffen (1.00). Zur Bearbeitung von Gesuchen um Erteilung und Mutation von Ausländerbewilligungen wurden im Team 1 und 2 der Abteilung Einreise und Aufenthalt zusätzliche Stellenquanten für die Sachbearbeitung begründet (2.00). Ausserdem wurden für die Fachstelle Integration Projektstellen für die Projekte „Erstinformationsgespräche“ und „Job Coaching“ im Umfang von 3.70 Stellen genehmigt.

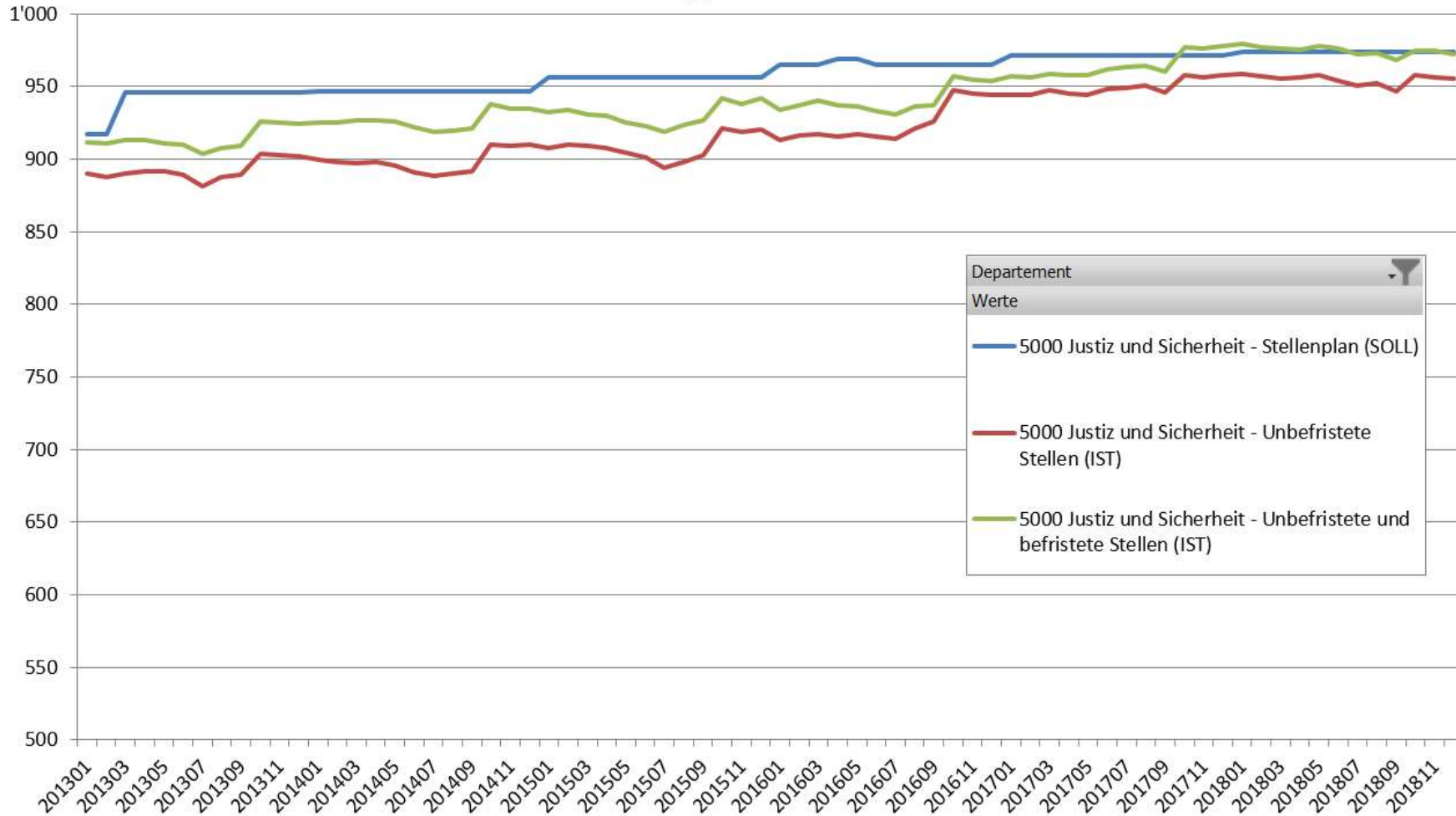
- In der Jagd- und Fischereiverwaltung stieg das Stellenquantum um 0.30 auf 7.90, indem das bestehende Pensum der wissenschaftlichen Sachbearbeitung für den Bereich der Jagd entsprechend erhöht wurde.
- Bei der Kantonspolizei erhöhte sich das Stellenquantum um 7.73 auf 450.20. Für die taktischen Stabsdienste wurde einerseits der Ende 2010 zugestimmte Stellenantrag umgesetzt und andererseits eine zusätzliche Stelle in der kantonalen Notrufzentrale geschaffen (2.50). Zudem wurde die Kriminalpolizei infolge der zunehmenden IT-Kriminalität durch einen zusätzlichen IT-Forensic Spezialisten ergänzt (1.00). Im Übrigen fanden diverse Versetzungen von Polizeifunktionären sowie kleinere Pensenerhöhungen statt.
- Im Amt für Bevölkerungsschutz und Armee führten verschiedene kleinere Pensenerhöhungen zu einem Anstieg von insgesamt 0.50 Stellen.

#### 4.4 Befristete Ist-Stellen DJS

Dep	Amt / Betrieb	Stellenbestand 2013 effektiv	Stellenbestand 2018 effektiv	Ø Stellenentwicklung 2013-2018 effektiv	Ø Stellenentwicklung 2013-2018 prozentual	Ø Stellenentwicklung 2013-2018 effektiv / Jahr	Ø Stellenentwicklung 2013-2018 prozentual / Jahr
5000 DJS	5010 Generalsekretariat DJS	1.14	0.00	-1.14	-100.00%	-0.23	-20.00%
	5110 Amt für Handelsregister und Zivilstandswesen	0.00	0.00	-0.00	-100.00%	-0.00	-100.00%
	5130 Grundbuch- und Notariatsverwaltung	2.33	5.10	2.78	119.35%	0.56	23.87%
	5210 Konkursamt und Betreibungsinspektorat	1.69	0.00	-1.69	-100.00%	-0.34	-20.00%
	5250 Staatsanwaltschaft	6.38	4.00	-2.38	-37.25%	-0.48	-7.45%
	5350 Amt für Justizvollzug	0.00	3.80	3.80	100.00%	0.76	100.00%
	5370 Massnahmenzentrum Kalchrain	2.42	2.00	-0.42	-17.38%	-0.08	-3.48%
	5410 Strassenverkehrsamt	1.98	1.20	-0.78	-39.24%	-0.16	-7.85%
	5420 Eichamt	0.00	0.00	0.00	0.00%	0.00	0.00%
	5430 Migrationsamt	2.55	3.00	0.45	17.65%	0.09	3.53%
	5450 Jagd- und Fischereiverwaltung	0.00	0.00	0.00	0.00%	0.00	0.00%
	5510 Kantonspolizei	1.40	1.30	-0.10	-7.14%	-0.02	-1.43%
	5640 Amt für Bevölkerungsschutz und Armee	1.81	0.20	-1.61	-88.94%	-0.32	-17.79%
<b>5000 DJS Ergebnis</b>		<b>21.69</b>	<b>20.60</b>	<b>-1.09</b>	<b>-5.01%</b>	<b>-0.22</b>	<b>-1.00%</b>

4.5 Zusammenfassung DJS

Stellenentwicklung 2013 - 2018



## 5. Departement für Bau und Umwelt

### 5.1 Soll-Stellen DBU

Dep	Amt / Betrieb	Stellenbestand 2013 effektiv	Stellenbestand 2018 effektiv	Ø Stellenentwicklung 2013-2018 effektiv	Ø Stellenentwicklung 2013-2018 prozentual	Ø Stellenentwicklung 2013-2018 effektiv / Jahr	Ø Stellenentwicklung 2013-2018 prozentual / Jahr
6000 DBU	6000 Regierungsrat	1.00	1.00	0.00	0.00%	0.00	0.00%
	6010 Generalsekretariat DBU	12.10	14.10	2.00	16.53%	0.40	3.31%
	6110 Amt für Raumentwicklung	18.30	22.20	3.90	21.31%	0.78	4.26%
	6210 Hochbauamt	19.60	26.15	6.55	33.42%	1.31	6.68%
	6310 Tiefbauamt	21.60	25.40	3.80	17.59%	0.76	3.52%
	6320 Betrieb TBU	94.80	94.50	-0.30	-0.32%	-0.06	-0.06%
	6410 Amt für Denkmalpflege	10.00	12.10	2.10	21.00%	0.42	4.20%
	6510 Amt für Umwelt	51.30	51.60	0.30	0.58%	0.06	0.12%
	6610 Forstamt	20.60	19.60	-1.00	-4.85%	-0.20	-0.97%
<b>6000 DBU</b>	<b>Ergebnis</b>	<b>249.30</b>	<b>266.65</b>	<b>17.35</b>	<b>6.96%</b>	<b>3.47</b>	<b>1.39%</b>

### 5.2 Ist-Stellen DBU

Dep	Amt / Betrieb	Stellenbestand 2013 effektiv	Stellenbestand 2018 effektiv	Ø Stellenentwicklung 2013-2018 effektiv	Ø Stellenentwicklung 2013-2018 prozentual	Ø Stellenentwicklung 2013-2018 effektiv / Jahr	Ø Stellenentwicklung 2013-2018 prozentual / Jahr
6000 DBU	6000 Regierungsrat	1.00	1.00	0.00	0.00%	0.00	0.00%
	6010 Generalsekretariat DBU	12.67	14.00	1.33	10.50%	0.27	2.10%
	6110 Amt für Raumentwicklung	17.61	20.58	2.97	16.87%	0.59	3.37%
	6210 Hochbauamt	18.43	25.32	6.89	37.38%	1.38	7.48%
	6310 Tiefbauamt	20.32	23.70	3.38	16.63%	0.68	3.33%
	6320 Betrieb TBU	90.96	92.93	1.97	2.17%	0.39	0.43%
	6410 Amt für Denkmalpflege	9.97	11.05	1.08	10.83%	0.22	2.17%
	6510 Amt für Umwelt	50.68	51.60	0.92	1.82%	0.18	0.36%
	6610 Forstamt	17.67	18.95	1.28	7.24%	0.26	1.45%
<b>6000 DBU</b>	<b>Ergebnis</b>	<b>239.29</b>	<b>259.13</b>	<b>19.84</b>	<b>8.29%</b>	<b>3.97</b>	<b>1.66%</b>

### 5.3 Begründung für Änderung der Stellenquanten DBU

Im Departement für Bau und Umwelt erfolgten 2013 bis 2018 folgende relevante Stellenquantenveränderungen (> 0.20):

- Im Generalsekretariat DBU stieg das Stellenquantum um 2.00 auf 14.10 durch Erhöhung des Pensums des Rechtsdienstes DBU, indem eine befristete Stelle in eine Feststelle umgewandelt und eine zusätzliche Stelle für die juristische Sachbearbeitung geschaffen wurde.
- Das Stellenquantum des Amtes für Raumentwicklung erhöhte sich um 3.90 auf 22.20. Durch neu zu beachtende Vorgaben aufgrund des revidierten Raumplanungsgesetzes (RPG) und die regelmässige Berichterstattung über den Stand der Richt-

planung an das Bundesamt für Raumentwicklung sowie die gestiegenen Anforderungen im Zusammenhang mit den Agglomerationsprogrammen und der Prüfungen und Begleitung von regionalen Richtplänen wurden zusätzliche Stellenquanten für Raumplaner im Bereich der übergeordneten Planung geschaffen (1.70). Auch für die Ortsplanung wurde das Stellenquantum der Raumplaner erhöht, weil Anpassungen von Ortsplanungen aufgrund des revidierten PBG und RPG vorgenommen und Gemeinden bei der planerischen Berücksichtigung neuer Grundlagen unterstützt werden mussten (0.40). Infolge verschiedener Projekte und von geänderten Bundeserlassen in der Agrarpolitik (Betreuung und Weiterentwicklung der Vernetzungsprojekte und Begleitung neu aufzubauende Landschaftsqualitätsprojekte) sowie zur Umsetzung der Programmvereinbarung im Bereich Natur und Landschaft, Revision des Bundesinventars der Landschaften und Naturdenkmäler von nationaler Bedeutung (BLN) und des Aktionsplans Biodiversität des Bundes wurden zusätzliche Stellenprozent für die Sachbearbeitung begründet (0.70). Bei den Zentralen Diensten wurde aufgrund der Zunahme komplexerer Baugesuche und Planungen sowie der geplanten Einführung der Baugesuchsverwaltung im Rahmen der Baugesuchs- und Ortsplanungsapplikation (BOA) das Quantum der Projektleiterstellen erhöht (1.00). Zudem wurden verschiedene kleine Stellenquantenanpassungen vorgenommen.

- Das Stellenquantum des Hochbauamtes stieg um 6.55 auf 26.15, indem einerseits die bis anhin bei der Finanzverwaltung angesiedelte Liegenschaftsverwaltung zum Hochbauamt verschoben wurde (6.95). Neben kleineren Stellenquantenanpassungen wurden insbesondere 50 Stellenprozent an das Amt für Denkmalpflege abgegeben.
- Im Tiefbauamt erhöhte sich das Stellenquantum um 3.80 auf 25.40. Einerseits wurde im Rahmen der am 1. Juli 2013 in Kraft getretenen Vorgaben für eine sichere Strasseninfrastruktur in Art. 6a des Strassenverkehrsgesetzes (SVG) eine nach Bundesvorgaben vorgesehene Stelle des Sicherheitsbeauftragten geschaffen, der für die Einführung und Koordination der Vollzugshilfen ISSI verantwortlich ist (1.00). Andererseits wurde für den Bereich Planung und Verkehr eine neue Stelle für Projektentwicklungen und -bearbeitungen in den Agglomerationsprogrammen begründet (1.00). Ausserdem wurden für die Leitung im Projektmanagement Verkehr für die Planung und Koordination zur Werterhaltung des bestehenden Kantonsstrassennetzes zusätzliche Stellenquanten bewilligt, um eine Vollzeitstelle ausschreiben und besetzen zu können (0.50). Schliesslich musste für die Umsetzung der Massnahmen des Langsamverkehrskonzepts Thurgau eine Vollzeitstelle geschaffen werden (1.00). Aus dem Betrieb TBU wurden 0.3 Stellen ins Tiefbauamt übertragen.
- Im Betrieb TBU reduzierte sich das Stellenquantum durch eine Verschiebung von 0.30 Stellen aus dem Betrieb TBU ins Tiefbauamt auf 94.50.
- Im Amt für Denkmalpflege stieg das Stellenquantum um 2.10 auf 12.10. Für die Denkmalpflege sowie für den Aufbau einer Fachstelle Kulturgüterschutz wurden zwei Stellen geschaffen (2.00), wobei davon 0.50 Stellen vom Hochbauamt übertragen wurden.

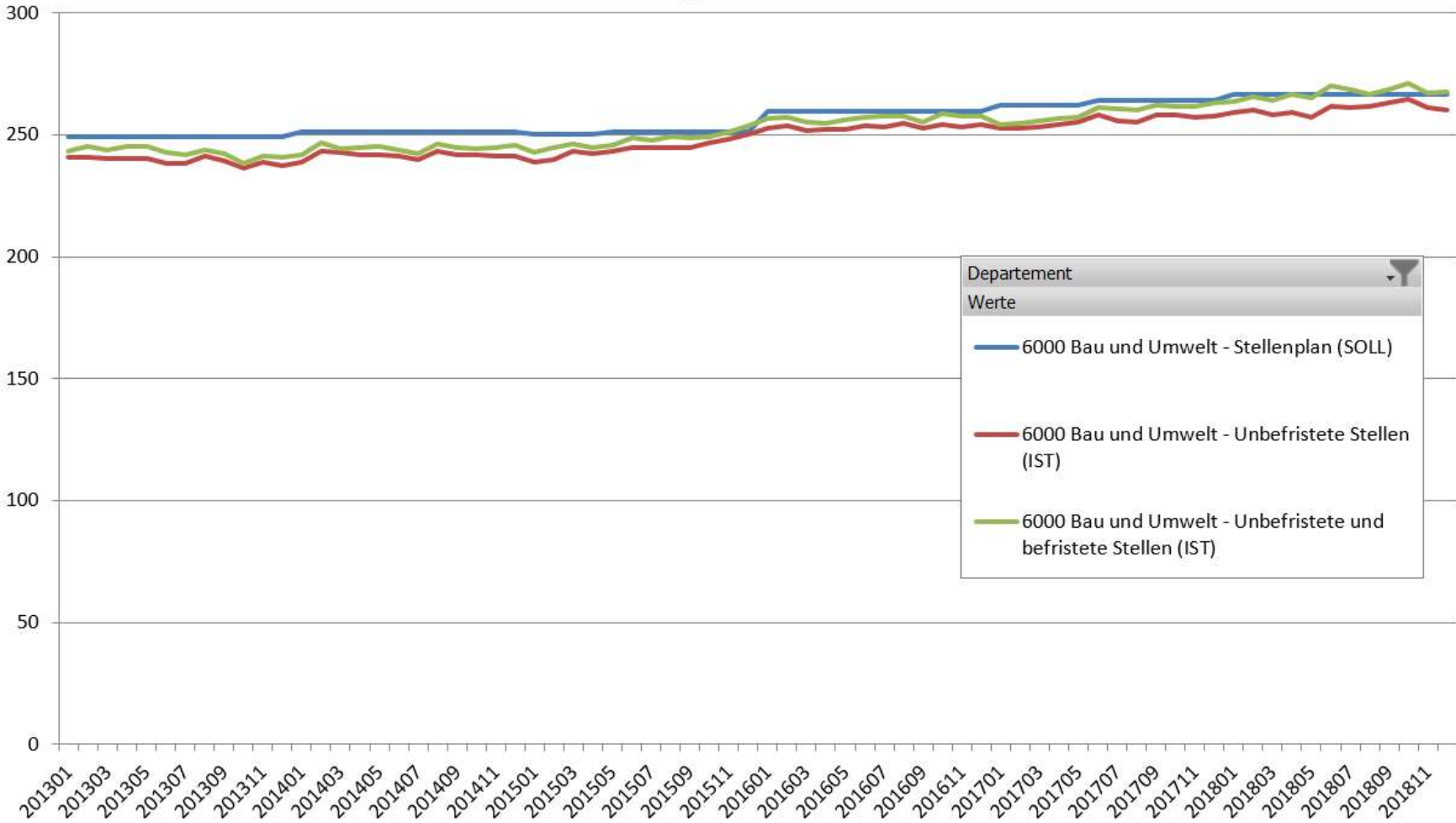
- Das Stellenquantum im Amt für Umwelt erhöhte sich um 0.30 auf 51.60. Im Betrachtungszeitraum lief eine befristete Projektstelle (Abfall und Boden) aus (-0.80). Für die Fachbereiche Altlasten sowie Wasserbau und Hydrometrie wurde eine Erhöhung der bestehenden Stellenquanten vorgenommen, teilweise durch Umwandlung einer befristeten in eine feste Stelle (1.10).
- Im Forstamt reduzierte sich das Stellenquantum als Umsetzung der LÜP-Massnahme 6.16 um -1.00 auf 19.60.

#### 5.4 Befristete Ist-Stellen DBU

Dep	Amt / Betrieb	Stellenbestand 2013 effektiv	Stellenbestand 2018 effektiv	Ø Stellenentwicklung 2013-2018 effektiv	Ø Stellenentwicklung 2013-2018 prozentual	Ø Stellenentwicklung 2013-2018 effektiv / Jahr	Ø Stellenentwicklung 2013-2018 prozentual / Jahr
6000 DBU	6010 Generalsekretariat DBU	0.43	0.10	-0.33	-76.47%	-0.07	-15.29%
	6110 Amt für Raumentwicklung	0.08	1.50	1.42	1700.00%	0.28	340.00%
	6210 Hochbauamt	0.05	1.20	1.15	2300.00%	0.23	460.00%
	6310 Tiefbauamt	0.60	0.00	-0.60	-100.00%	-0.12	-20.00%
	6320 Betrieb TBU	0.00	0.00	0.00	0.00%	0.00	0.00%
	6410 Amt für Denkmalpflege	0.42	0.80	0.38	92.00%	0.08	18.40%
	6510 Amt für Umwelt	1.91	0.50	-1.41	-73.84%	-0.28	-14.77%
	6610 Forstamt	0.00	0.50	0.50	100.00%	0.10	100.00%
<b>6000 DBU Ergebnis</b>		<b>3.48</b>	<b>4.60</b>	<b>1.12</b>	<b>32.09%</b>	<b>0.22</b>	<b>6.42%</b>

5.5 Zusammenfassung DBU

Stellenentwicklung 2013 - 2018



## 6. Departement für Finanzen und Soziales

### 6.1 Soll-Stellen DFS

Dep	Amt / Betrieb	Stellenbestand 2013 effektiv	Stellenbestand 2018 effektiv	Ø Stellenentwicklung 2013-2018 effektiv	Ø Stellenentwicklung 2013-2018 prozentual	Ø Stellenentwicklung 2013-2018 effektiv / Jahr	Ø Stellenentwicklung 2013-2018 prozentual / Jahr
7000 DFS	7000 Regierungsrat	1.00	1.00	0.00	0.00%	0.00	0.00%
	7010 Generalsekretariat DFS	4.95	4.90	-0.05	-1.01%	-0.01	-0.20%
	7110 Personalamt	14.50	16.50	2.00	13.79%	0.40	2.76%
	7250 Finanzkontrolle	10.95	9.95	-1.00	-9.13%	-0.20	-1.83%
	7310 Finanzverwaltung	21.55	15.60	-5.95	-27.61%	-1.19	-5.52%
	7410 Steuerverwaltung	108.90	118.90	10.00	9.18%	2.00	1.84%
	7510 Sozialamt des Kantons Thurgau	7.70	10.30	2.60	33.77%	0.52	6.75%
	7530 Amt für Gesundheit	14.70	28.10	13.40	91.16%	2.68	18.23%
	7580 Kantonales Laboratorium	28.20	28.20	0.00	0.00%	0.00	0.00%
<b>7000 DFS</b>	<b>Ergebnis</b>	<b>212.45</b>	<b>233.45</b>	<b>21.00</b>	<b>9.88%</b>	<b>4.20</b>	<b>1.98%</b>

### 6.2 Ist-Stellen DFS

Dep	Amt / Betrieb	Stellenbestand 2013 effektiv	Stellenbestand 2018 effektiv	Ø Stellenentwicklung 2013-2018 effektiv	Ø Stellenentwicklung 2013-2018 prozentual	Ø Stellenentwicklung 2013-2018 effektiv / Jahr	Ø Stellenentwicklung 2013-2018 prozentual / Jahr
7000 DFS	7000 Regierungsrat	1.00	1.00	0.00	0.00%	0.00	0.00%
	7010 Generalsekretariat DFS	4.85	4.90	0.05	1.03%	0.01	0.21%
	7110 Personalamt	14.55	16.85	2.30	15.81%	0.46	3.16%
	7250 Finanzkontrolle	10.85	9.70	-1.15	-10.60%	-0.23	-2.12%
	7310 Finanzverwaltung	20.72	14.80	-5.92	-28.57%	-1.18	-5.71%
	7410 Steuerverwaltung	103.78	113.03	9.25	8.91%	1.85	1.78%
	7510 Sozialamt des Kantons Thurgau	8.20	10.20	2.00	24.39%	0.40	4.88%
	7530 Amt für Gesundheit	14.08	25.60	11.52	81.82%	2.30	16.36%
	7580 Kantonales Laboratorium	26.10	26.12	0.02	0.08%	0.00	0.02%
<b>7000 DFS</b>	<b>Ergebnis</b>	<b>204.13</b>	<b>222.20</b>	<b>18.07</b>	<b>8.85%</b>	<b>3.61</b>	<b>1.77%</b>

### 6.3 Begründung für Änderung der Stellenquanten DFS

Im Departement für Finanzen und Soziales erfolgten 2013 bis 2018 folgende relevante Stellenquantenveränderungen (> 0.20):

- Im Personalamt stieg das Stellenquantum um 2.00 auf 16.50. Einerseits durch Überführen einer Stelle im Lehrlings- und Praktikantenwesen ausserhalb des Stellenplans in eine Planstelle (0.50). Andererseits durch Umwandlung einer besetzten Projektstelle im Service Center in eine Planstelle für einen Fachspezialisten Business Intelligence (1.00).
- Die Finanzkontrolle reduzierte ihr Stellenquantum auf eigenen Antrag hin um -1.00 auf 9.95.
- Das Stellenquantum der Finanzverwaltung reduzierte sich um 5.95 auf 15.60. Im Bereich Finanz- und Rechnungswesen wurden mit der Einführung „konsequente Rückforderung der unentgeltlichen Prozessführung“ zusätzlich Stellen benötigt

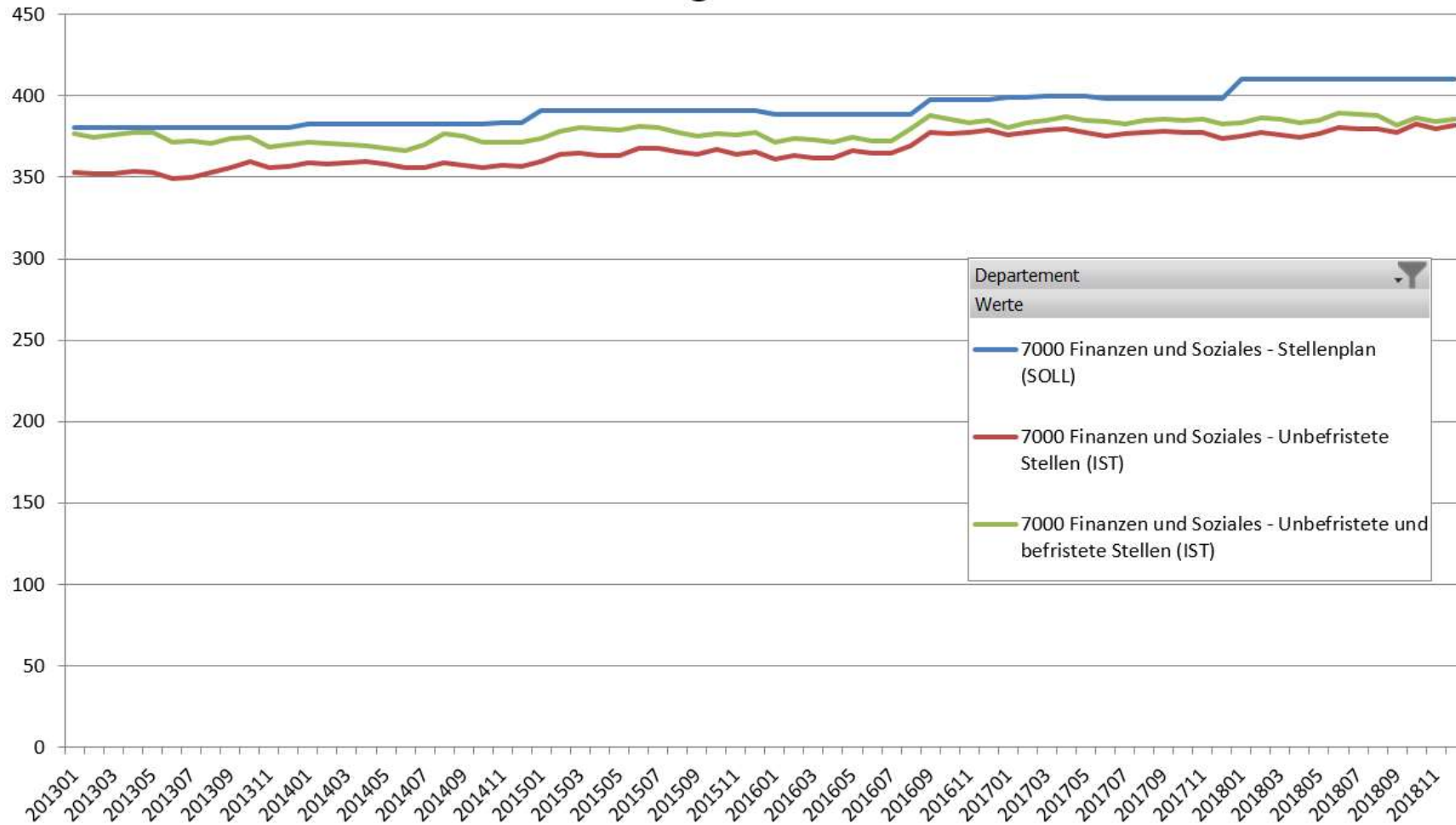
- (2.00). Der Bereich der Liegenschaftsverwaltung wurde zum Hochbauamt verschoben (-6.95). Daneben wurden verschiedene kleine Stellenquantenerhöhungen vorgenommen.
- Das Stellenquantum in der Steuerverwaltung erhöhte sich um 10.00 auf 118.90. Infolge Übernahme zusätzlicher Aufgaben des Ressorts Personen- und Objektregister (PEROB) wurden zwei neue Sachbearbeiterstellen begründet (1.50). Zudem wurde das Stellenquantum der Veranlagungsexperten in der Abteilung Juristische Personen und in der Abteilung Natürliche Personen erhöht (6.00). Daneben sind verschiedene kleine Stellenquantenkorrekturen zu verzeichnen.
  - Im Sozialamt des Kantons Thurgau erhöhte sich das Stellenquantum um 2.60 auf 10.30. Im Rahmen der Umsetzung des neuen Finanzausgleichs (Verschiebung der Verantwortung der Finanzierung der Einrichtungen für erwachsene Menschen mit Behinderung zu den Kantonen) wurde eine befristete Stelle der Abteilung Heimwesen in eine feste Anstellung überführt (1.00). Zudem wurde für Kontroll- und Projektunterstützungsarbeiten das Stellenpensum in der Sachbearbeitung erhöht (0.30). Infolge Überführung eines externen Anstellungsverhältnisses in die ordentlichen Strukturen der öffentlichen Verwaltung wurde für einen Mitarbeiter der Peregrina-Stiftung eine neue Stelle in der Asylkoordination geschaffen (1.00).
  - Das Stellenquantum stieg im Amt für Gesundheit um 13.40 auf 28.10 an. Einerseits wurde in der Abteilung Zentrale Dienste und Prozesse zur Bewältigung der Kernaufgaben (Kostengutsprachen, meldepflichtige Krankheiten, Sachbearbeitung für die Amtsleitung und den Kantonsarzt, Support der Ressorts) eine Temporärstelle in eine Dauerstelle umgewandelt (1.00). Andererseits wurde die Sanitätsnotrufzentrale 144 sowie die Koordination Rettungswesen auf den 1. Januar 2016 ins AfG integriert (11.00). Überdies wurde im Ressort Finanzen und Spitäler das bisherige Stellenpensum aufgestockt (0.50). Für den Bereich des medizinisch-pharmazeutischen Dienstes wurde das Stellenpensum der Kantonsapothekerin marginal erhöht (0.30) und mit der Integration des pharmazeutischen Dienstes im Amt für Gesundheit eine Teilzeitsachbearbeitungsstelle eingeführt (0.50).

## 6.4 Befristete Ist-Stellen DFS

Dep	Amt / Betrieb	Stellenbestand 2013 effektiv	Stellenbestand 2018 effektiv	Ø Stellenentwicklung 2013-2018 effektiv	Ø Stellenentwicklung 2013-2018 prozentual	Ø Stellenentwicklung 2013-2018 effektiv / Jahr	Ø Stellenentwicklung 2013-2018 prozentual / Jahr
7000 DFS	7110 Personalamt	1.02	0.70	-0.32	-31.15%	-0.06	-6.23%
	7250 Finanzkontrolle	0.00	0.00	0.00	0.00%	0.00	0.00%
	7310 Finanzverwaltung	0.30	0.10	-0.20	-66.20%	-0.04	-13.24%
	7410 Steuerverwaltung	5.64	0.30	-5.34	-94.68%	-1.07	-18.94%
	7510 Sozialamt des Kantons Thurgau	1.44	0.50	-0.94	-65.32%	-0.19	-13.06%
	7530 Amt für Gesundheit	0.67	1.80	1.13	170.00%	0.23	34.00%
	7580 Kantonales Laboratorium	0.13	0.00	-0.13	-100.00%	-0.03	-20.00%
<b>7000 DFS Ergebnis</b>		<b>9.20</b>	<b>3.40</b>	<b>-5.80</b>	<b>-63.03%</b>	<b>-1.16</b>	<b>-12.61%</b>

6.5 Zusammenfassung DFS

Stellenentwicklung 2013 - 2018



## 7. Gerichte

### 7.1 Soll-Stellen Gerichte

Dep	Amt / Betrieb	Stellenbestand 2013 effektiv	Stellenbestand 2018 effektiv	Ø Stellenentwicklung 2013-2018 effektiv	Ø Stellenentwicklung 2013-2018 prozentual	Ø Stellenentwicklung 2013-2018 effektiv / Jahr	Ø Stellenentwicklung 2013-2018 prozentual / Jahr
8100 AOG	8110 Obergericht	16.15	15.80	-0.35	-2.17%	-0.07	-0.43%
	8140 Anwaltskommission	0.00	0.50	0.50	100.00%	0.10	100.00%
	8150 Rekurskommission Anwaltssachen	0.00	0.00	0.00	0.00%	0.00	0.00%
	8210 Bezirksgericht Arbon	11.70	11.70	0.00	0.00%	0.00	0.00%
	8240 Bezirksgericht Frauenfeld	13.45	13.45	0.00	0.00%	0.00	0.00%
	8250 Bezirksgericht Kreuzlingen	10.05	10.05	0.00	0.00%	0.00	0.00%
	8260 Bezirksgericht Münchwilen	9.35	9.35	0.00	0.00%	0.00	0.00%
	8280 Bezirksgericht Weinfelden	10.85	10.85	0.00	0.00%	0.00	0.00%
	8410 Zwangsmassnahmengericht	4.00	4.00	0.00	0.00%	0.00	0.00%
	8450 KESB Arbon	8.20	9.80	1.60	19.51%	0.32	3.90%
	8460 KESB Frauenfeld	10.00	11.30	1.30	13.00%	0.26	2.60%
	8470 KESB Kreuzlingen	6.60	8.30	1.70	25.76%	0.34	5.15%
	8480 KESB Münchwilen	6.60	7.80	1.20	18.18%	0.24	3.64%
	8490 KESB Weinfelden	8.20	10.50	2.30	28.05%	0.46	5.61%
	8510 Schlichtungsstelle Art. 11 Gleichstellungsgesetz	0.10	0.10	0.00	0.00%	0.00	0.00%
	<b>8100 AOG Ergebnis</b>	<b>115.25</b>	<b>123.50</b>	<b>8.25</b>	<b>7.16%</b>	<b>1.65</b>	<b>1.43%</b>
8600 AVG	8610 Verwaltungsgericht	13.30	14.15	0.85	6.39%	0.17	1.28%
	8725 Rekurskommission Landwirtschaftssachen	0.00	0.00	0.00	0.00%	0.00	0.00%
	8730 Enteignungskommission	0.00	0.00	0.00	0.00%	0.00	0.00%
	8735 Rekurskommission Gebäudeversicherung	0.00	0.00	0.00	0.00%	0.00	0.00%
	8750 Steuerrekurskommission	2.75	2.85	0.10	3.64%	0.02	0.73%
	8760 Rekurskomm. Strassenverkehrssachen	1.00	1.20	0.20	20.00%	0.04	4.00%
	8770 Personalrekurskommission	0.20	0.20	0.00	0.00%	0.00	0.00%
	<b>8600 AVG Ergebnis</b>	<b>17.25</b>	<b>18.40</b>	<b>1.15</b>	<b>6.67%</b>	<b>0.23</b>	<b>1.33%</b>

## 7.2 Ist-Stellen Gerichte

Dep	Amt / Betrieb	Stellenbestand 2013 effektiv	Stellenbestand 2018 effektiv	Ø Stellenentwicklung 2013-2018 effektiv	Ø Stellenentwicklung 2013-2018 prozentual	Ø Stellenentwicklung 2013-2018 effektiv / Jahr	Ø Stellenentwicklung 2013-2018 prozentual / Jahr
	8140 Anwaltskommission	0.00	0.45	0.45	100.00%	0.09	100.00%
	8150 Rekurskommission Anwaltssachen	0.21	0.17	-0.04	-19.05%	-0.01	-3.81%
	8210 Bezirksgericht Arbon	11.05	10.41	-0.64	-5.79%	-0.13	-1.16%
	8240 Bezirksgericht Frauenfeld	12.63	12.93	0.30	2.38%	0.06	0.48%
	8250 Bezirksgericht Kreuzlingen	9.94	10.64	0.70	7.04%	0.14	1.41%
	8260 Bezirksgericht Münchwilen	8.64	9.09	0.45	5.21%	0.09	1.04%
	8280 Bezirksgericht Weinfelden	11.18	10.57	-0.61	-5.46%	-0.12	-1.09%
	8410 Zwangsmassnahmengericht	3.65	3.80	0.15	4.11%	0.03	0.82%
	8450 KESB Arbon	8.03	9.40	1.37	17.06%	0.27	3.41%
	8460 KESB Frauenfeld	9.61	11.10	1.49	15.50%	0.30	3.10%
	8470 KESB Kreuzlingen	6.75	8.90	2.15	31.85%	0.43	6.37%
	8480 KESB Münchwilen	6.52	7.50	0.98	15.03%	0.20	3.01%
	8490 KESB Weinfelden	7.44	9.80	2.36	31.72%	0.47	6.34%
	8510 Schlichtungsstelle Art. 11 Gleichstellungsgesetz	0.12	0.11	-0.01	-8.33%	-0.00	-1.67%
	<b>8100 AOG Ergebnis</b>	<b>111.82</b>	<b>120.84</b>	<b>9.02</b>	<b>8.07%</b>	<b>1.80</b>	<b>1.61%</b>
	8600 AVG						
	8610 Verwaltungsgericht	12.50	13.82	1.32	10.56%	0.26	2.11%
	8725 Rekurskommission Landwirtschaftssachen	0.24	0.19	-0.05	-20.83%	-0.01	-4.17%
	8730 Enteignungskommission	0.36	0.36	0.00	0.00%	0.00	0.00%
	8735 Rekurskommission Gebäudeversicherung	0.14	0.11	-0.03	-21.43%	-0.01	-4.29%
	8750 Steuerrekurskommission	2.83	3.05	0.22	7.77%	0.04	1.55%
	8760 Rekurskomm. Strassenverkehrssachen	1.24	1.51	0.27	21.77%	0.05	4.35%
	8770 Personalrekurskommission	0.30	0.33	0.03	10.00%	0.01	2.00%
	<b>8600 AVG Ergebnis</b>	<b>17.62</b>	<b>19.37</b>	<b>1.75</b>	<b>9.93%</b>	<b>0.35</b>	<b>1.99%</b>

## 7.3 Begründung für Änderung der Stellenquanten Gerichte

Bei den Gerichten, Kindes- und Erwachsenenschutzbehörden (KESB) sowie Rekurskommissionen erfolgten 2013 bis 2018 folgende relevante Stellenquantenveränderungen (> 0.20):

- Im Obergericht reduzierte sich das Stellenquantum um 0.35 auf 15.80. Einerseits wurde das Pensum des Leitenden Gerichtsschreibers erhöht, andererseits reduzierte ein Gerichtsschreiber sein Pensum, weil er ab 2015 eine zusätzliche Funktion als „Medienstellenleiter Justiz“ übernommen hat.
- Die Anwaltskommission wurde mit 0.50 Stellen dotiert.
- Bei der KESB Arbon stieg das Stellenquantum um 1.60 auf 9.80 an, indem zusätzliche Stellenprozent für die Behördenmitglieder und das Fachsekretariat begründet wurden.
- Das Stellenquantum der KESB Frauenfeld veränderte sich um 1.30 auf 11.30 durch Erhöhung von Stellenprozenten im Fachsekretariat für die Bereiche Finanzen und juristische Sachbearbeitung.

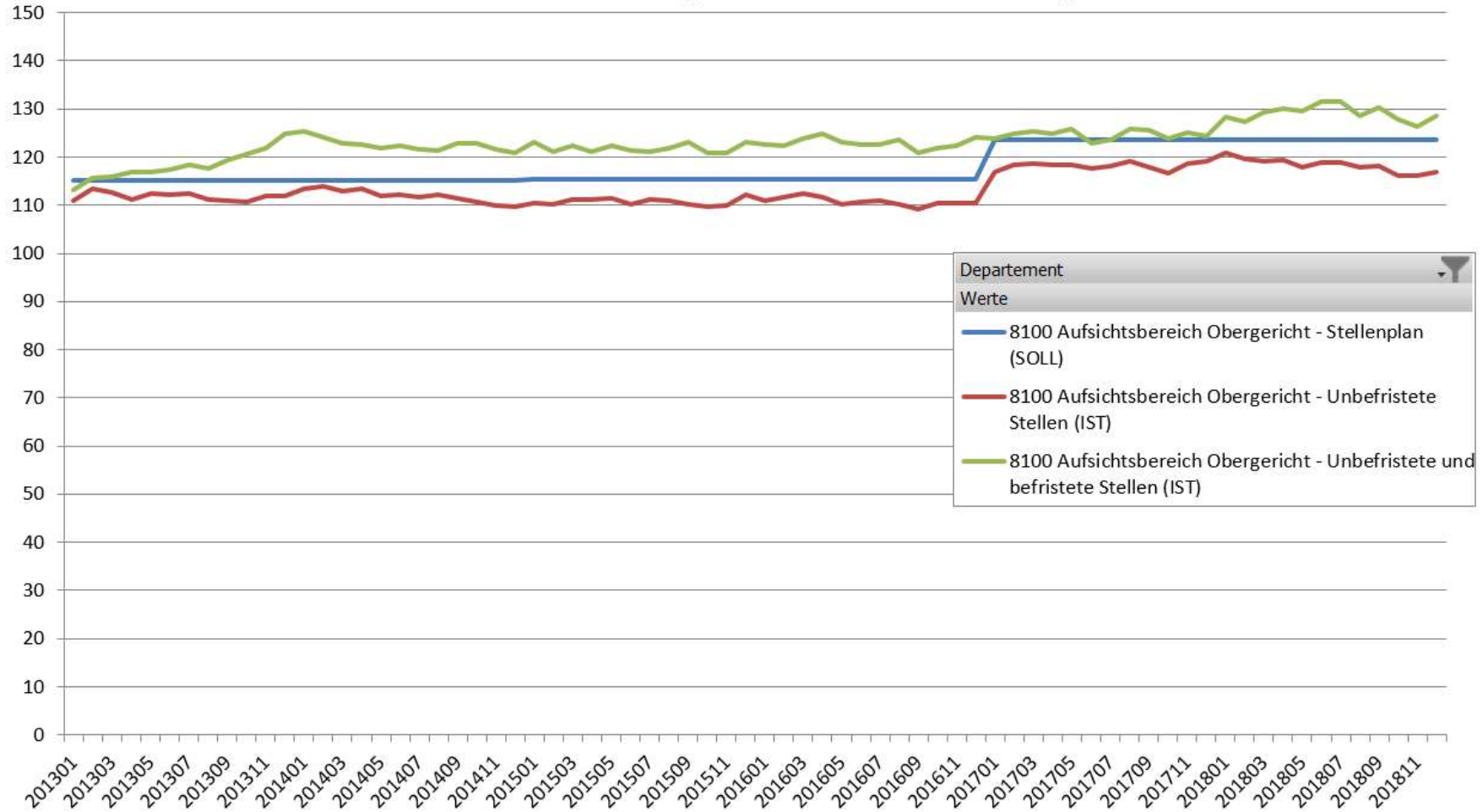
- In der KESB Kreuzlingen erhöhte sich das Stellenquantum um 1.70 auf 8.30, indem zusätzliche Stellenprozente für die Behördenmitglieder und das Fachsekretariat (Zentrale Dienste, Finanzen, juristische Sachbearbeitung) begründet wurden.
- Das Stellenquantum der KESB Münchwilen stieg um 1.20 auf 7.80 durch Erhöhung der Stellenprozente bei den Behördenmitgliedern sowie im Fachsekretariat für die Bereiche Finanzen und juristische Sachbearbeitung.
- Bei der KESB Weinfelden fand durch Begründung zusätzlicher Stellenprozente für die Behördenmitglieder und das Fachsekretariat eine Erhöhung des Stellenquantums um 2.30 auf 10.50 statt.
- Im Verwaltungsgericht veränderte sich das Stellenquantum um 0.85 auf 14.15 durch Begründung einer weiteren Stelle für Gerichtsschreiber und kleineren Stellenquantenreduktionen.

## 7.4 Befristete Ist-Stellen Gerichte

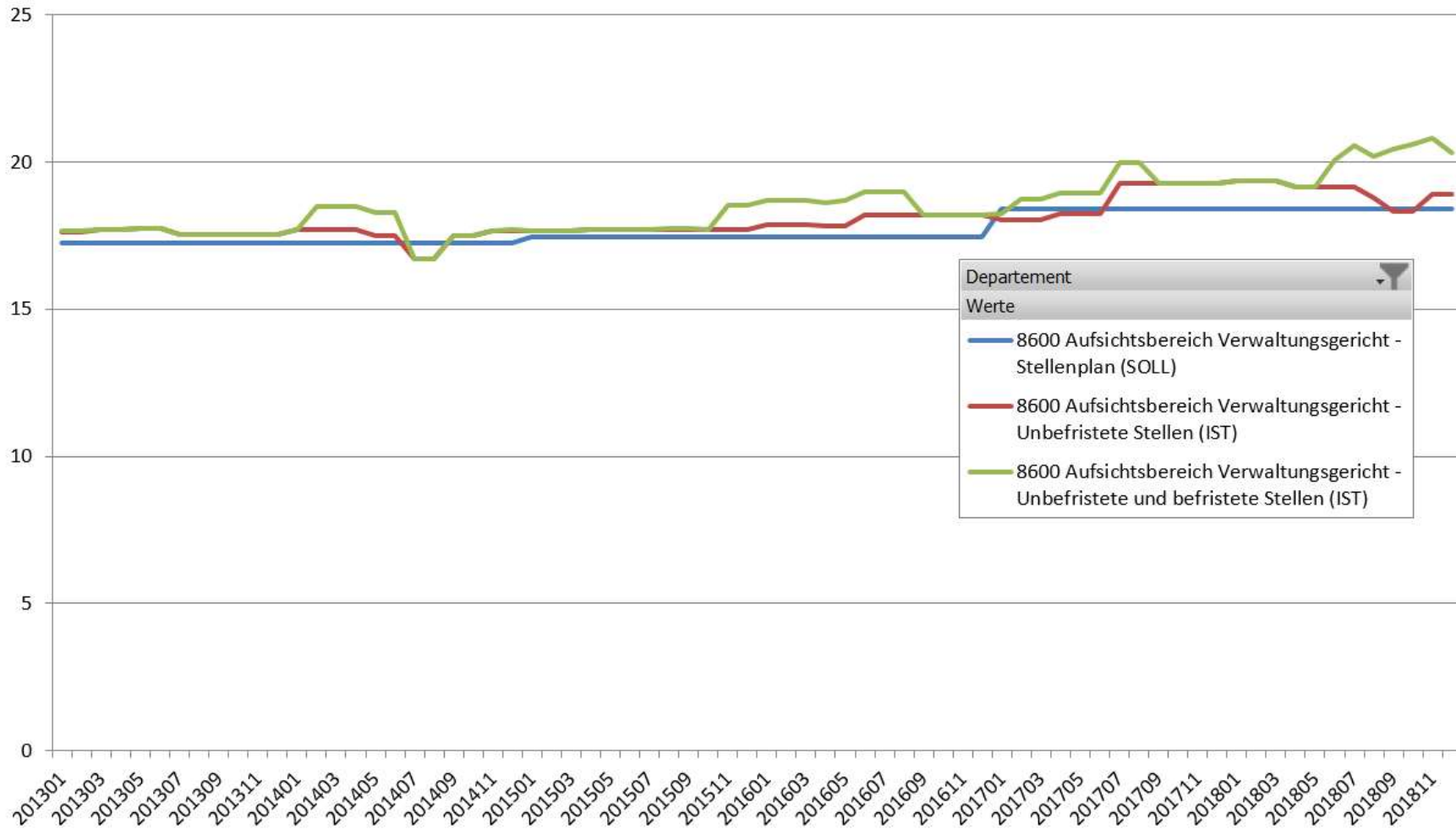
Dep	Amt / Betrieb	Stellenbestand 2013 effektiv	Stellenbestand 2018 effektiv	Ø Stellenentwicklung 2013-2018 effektiv	Ø Stellenentwicklung 2013-2018 prozentual	Ø Stellenentwicklung 2013-2018 effektiv / Jahr	Ø Stellenentwicklung 2013-2018 prozentual / Jahr
8100 AOG	8110 Obergericht	0.33	1.00	0.67	200.00%	0.13	40.00%
	8150 Rekurskommission Anwaltssachen	0.00	0.01	0.01	100.00%	0.00	100.00%
	8210 Bezirksgericht Arbon	0.33	0.60	0.27	80.00%	0.05	16.00%
	8240 Bezirksgericht Frauenfeld	0.08	0.80	0.72	860.00%	0.14	172.00%
	8250 Bezirksgericht Kreuzlingen	0.55	2.00	1.45	263.64%	0.29	52.73%
	8260 Bezirksgericht Münchwilen	0.00	0.00	0.00	0.00%	0.00	0.00%
	8280 Bezirksgericht Weinfelden	0.80	2.10	1.30	162.50%	0.26	32.50%
	8410 Zwangsmassnahmengericht	0.00	0.00	0.00	0.00%	0.00	0.00%
	8450 KESB Arbon	0.38	0.00	-0.38	-100.00%	-0.08	-20.00%
	8460 KESB Frauenfeld	1.23	0.00	-1.23	-100.00%	-0.25	-20.00%
	8470 KESB Kreuzlingen	0.15	0.00	-0.15	-100.00%	-0.03	-20.00%
	8480 KESB Münchwilen	0.52	0.00	-0.52	-100.00%	-0.10	-20.00%
	8490 KESB Weinfelden	1.94	1.00	-0.94	-48.50%	-0.19	-9.70%
	8510 Schlichtungsstelle Art. 11 Gleichstellungsgesetz	0.08	0.00	-0.08	-100.00%	-0.02	-20.00%
<b>8100 AOG Ergebnis</b>		<b>6.40</b>	<b>7.51</b>	<b>1.11</b>	<b>17.34%</b>	<b>0.22</b>	<b>3.47%</b>
8600 AVG	8610 Verwaltungsgericht	0.00	0.00	0.00	0.00%	0.00	0.00%
	8750 Steuerrekurskommission	0.00	0.00	0.00	0.00%	0.00	0.00%
	8760 Rekurskomm. Strassenverkehrssachen	0.01	0.00	-0.01	-100.00%	-0.00	-20.00%
	8770 Personalrekurskommission	0.00	0.00	0.00	0.00%	0.00	0.00%
<b>8600 AVG Ergebnis</b>		<b>0.01</b>	<b>0.00</b>	<b>-0.01</b>	<b>-100.00%</b>	<b>-0.00</b>	<b>-20.00%</b>

7.5 Zusammenfassung Gerichte

**Stellenentwicklung Aufsichtsbereich Obergericht 2013 - 2018**



## Stellenentwicklung Aufsichtsbereich Verwaltungsgericht 2013 - 2018



## 8. Refinanzierte Stellen (AWA und SVZ)

Die im engeren Sinne refinanzierten, d. h. aufgrund einer gesetzlichen Grundlage zwingend erforderlichen Stellen in der KVTG betreffen die von Bund vergüteten Stellen im Amt für Wirtschaft und Arbeit (AWA) sowie im Sozialversicherungszentrum Thurgau (SVZ).

Summe von Vollzeitstellen		Stellenbestand 2013 effektiv	Stellenbestand 2018 effektiv	Ø Stellenentwicklung 2013-2018 effektiv	Ø Stellenentwicklung 2013-2018 prozentual	Ø Stellenentwicklung 2013-2018 effektiv / Jahr	Ø Stellenentwicklung 2013-2018 prozentual / Jahr
Dep	Amt / Betrieb						
3000 DIV	3530 Amt für Wirtschaft und Arbeit	150.90	150.00	-0.90	-0.60%	-0.18	-0.12%
7000 DFS	7610 Sozialversicherungszentrum Thurgau	168.15	177.15	9.00	5.35%	1.80	1.07%
<b>Gesamtergebnis</b>		<b>186.32</b>	<b>195.43</b>	<b>9.11</b>	<b>4.89%</b>	<b>1.82</b>	<b>0.98%</b>

Das SVZ erhöhte die Stellenquanten für die Fachspezialisten und Sachbearbeiter des Bereichs AHV Abteilung Leistungen durch Zunahme von Altersrenten, der Ergänzungsleistungen sowie des Bereichs EL-Krankheitskosten insbesondere für die Pflegefinanzierung um 9.00 Stellen. Im AWA ist keine relevante Stellenquantenveränderung festzustellen.

Neben diesen im engeren Sinne refinanzierten Stellen gibt es zahlreiche neu geschaffene Stellen, die freiwillig zugunsten Dritter geschaffen und von diesen auch finanziert werden, d. h. Einnahmen generieren und in diesem Sinne kostenneutral sind. Dies betrifft vor allem das DIV. Die entsprechenden Stellen werden im Geschäftsbericht 2018 (S. 48) ausgewiesen:

Generalsekretariat	2.70	Energiefachstelle Schaffhausen
Staatsarchiv	1.90	Archivdienst für Gemeinden
Amt für Informatik	10.00	Öffentlich-rechtliche Körperschaften
Amt für Wirtschaft und Arbeit	159.45	SECO-Stellen
BBZ Arenenberg	5.80	Tänikon und Swiss Future Farm
Veterinäramt	1.00	Fleischkontrolle

Hinweis: Die Differenz zwischen der Tabelle der refinanzierten Stellen und der Tabelle der kostenneutralen Stellen beim AWA von 9.45 Stellen (159.45 abzüglich 150.00) ergibt sich daraus, dass mehrere Stellen teilweise, aber nicht vollständig durch das SECO finanziert sind. Diese Stellen werden in der Tabelle der refinanzierten Stellen im AWA nicht ausgewiesen.

## 9. Übersicht Kantonale Verwaltung Thurgau

### 9.1 Soll-Stellen KVTG

Dep	Amt / Betrieb	Stellenbestand 2013 effektiv	Stellenbestand 2018 effektiv	Ø Stellenentwicklung 2013-2018 effektiv	Ø Stellenentwicklung 2013-2018 prozentual	Ø Stellenentwicklung 2013-2018 effektiv / Jahr	Ø Stellenentwicklung 2013-2018 prozentual / Jahr
⊕ 2000 SK		34.45	36.80	2.35	6.82%	0.47	1.36%
⊕ 3000 DIV		205.45	243.91	38.46	18.72%	7.69	3.74%
⊕ 4000 DEK		822.63	835.46	12.83	1.56%	2.57	0.31%
⊕ 5000 DJS		940.74	973.47	32.73	3.48%	6.55	0.70%
⊕ 6000 DBU		249.24	266.65	17.41	6.98%	3.48	1.40%
⊕ 7000 DFS		212.45	233.45	21.00	9.88%	4.20	1.98%
⊕ 8100 AOG		115.25	123.50	8.25	7.16%	1.65	1.43%
⊕ 8600 AVG		17.25	18.40	1.15	6.67%	0.23	1.33%
<b>Gesamtergebnis</b>		<b>2'597.46</b>	<b>2'731.64</b>	<b>134.18</b>	<b>5.17%</b>	<b>26.84</b>	<b>1.03%</b>

### 9.2 Ist-Stellen KVTG

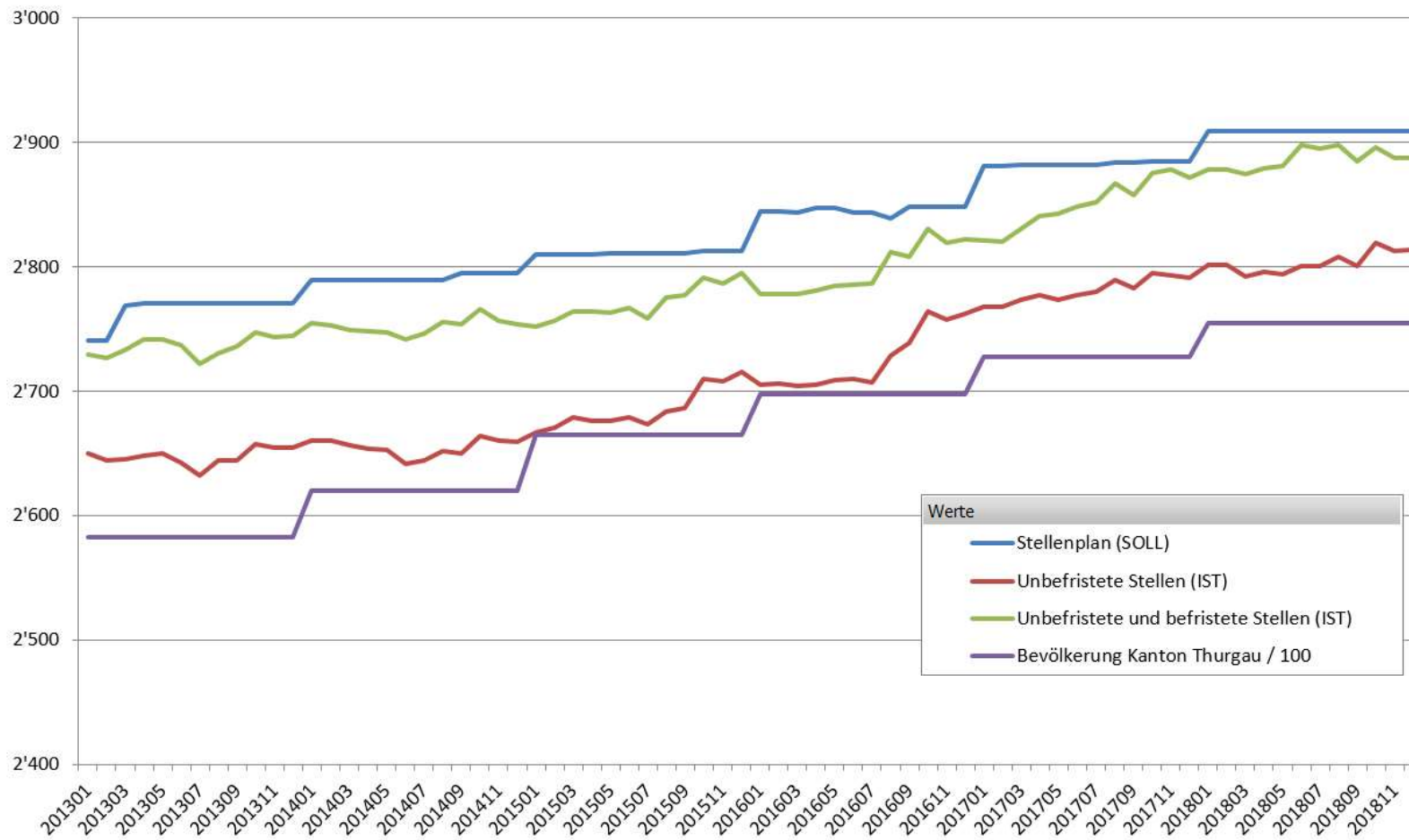
Dep	Amt / Betrieb	Stellenbestand 2013 effektiv	Stellenbestand 2018 effektiv	Ø Stellenentwicklung 2013-2018 effektiv	Ø Stellenentwicklung 2013-2018 prozentual	Ø Stellenentwicklung 2013-2018 effektiv / Jahr	Ø Stellenentwicklung 2013-2018 prozentual / Jahr
⊕ 2000 SK		34.00	36.35	2.35	6.91%	0.47	1.38%
⊕ 3000 DIV		203.93	232.25	28.32	13.89%	5.66	2.78%
⊕ 4000 DEK		794.95	799.96	5.01	0.63%	1.00	0.13%
⊕ 5000 DJS		892.06	958.70	66.64	7.47%	13.33	1.49%
⊕ 6000 DBU		239.29	259.13	19.84	8.29%	3.97	1.66%
⊕ 7000 DFS		204.13	222.20	18.07	8.85%	3.61	1.77%
⊕ 8100 AOG		111.82	120.84	9.02	8.07%	1.80	1.61%
⊕ 8600 AVG		17.62	19.37	1.75	9.93%	0.35	1.99%
<b>Gesamtergebnis</b>		<b>2'497.80</b>	<b>2'648.80</b>	<b>151.00</b>	<b>6.05%</b>	<b>30.20</b>	<b>1.21%</b>

### 9.3 Befristete Ist-Stellen KVTG

Dep	Amt / Betrieb	Stellenbestand 2013 effektiv	Stellenbestand 2018 effektiv	Ø Stellenentwicklung 2013-2018 effektiv	Ø Stellenentwicklung 2013-2018 prozentual	Ø Stellenentwicklung 2013-2018 effektiv / Jahr	Ø Stellenentwicklung 2013-2018 prozentual / Jahr
⊕ 2000 SK		0.41	1.60	1.19	287.88%	0.24	57.58%
⊕ 3000 DIV		16.09	21.19	5.10	31.69%	1.02	6.34%
⊕ 4000 DEK		20.72	12.45	-8.27	-39.90%	-1.65	-7.98%
⊕ 5000 DJS		21.69	20.60	-1.09	-5.01%	-0.22	-1.00%
⊕ 6000 DBU		3.48	4.60	1.12	32.09%	0.22	6.42%
⊕ 7000 DFS		9.20	3.40	-5.80	-63.03%	-1.16	-12.61%
⊕ 8100 AOG		6.40	7.51	+1.11	17.34%	+0.22	3.47%
⊕ 8600 AVG		0.01	0.00	-0.01	-100.00%	-0.00	-20.00%
<b>Gesamtergebnis</b>		<b>77.99</b>	<b>71.35</b>	<b>-6.64</b>	<b>-8.52%</b>	<b>-1.33</b>	<b>-1.70%</b>

9.4 Zusammenfassung KVTG

Stellenentwicklung KVTG 2013 - 2018



### **III. Schlussfolgerungen**

Insgesamt zeigt der vorliegende Bericht, dass sich der Stellenplan (Soll) parallel zur Bevölkerungszahl des Kantons Thurgau entwickelt. Ein Stellenwachstum ist in absoluten Zahlen zu verzeichnen, allerdings unter Budget. In relativer Hinsicht bleibt die Kennzahl von 9.7 resp. 9.8 Mitarbeitenden pro 1'000 Einwohnenden seit Jahren stabil. Angesichts der in diesem Zeitraum dem Kanton zugeteilten, neuen Aufgaben, ist dies positiv zu werten. Durch Effizienzsteigerungen und Digitalisierung von Prozessen haben sich neue Aufgaben nicht in einem überproportionalen Stellenwachstum niedergeschlagen.

Das Verhältnis der befristeten und unbefristeten Stellen ist im Fünfjahresvergleich stabil und unauffällig. Eine Tendenz zur tatsächlichen Belegung der bewilligten Stellen ist in den letzten Jahren festzustellen (Annäherung der grünen an die blaue Linie).

Gesamthaft wird der Soll-Stellenplan eingehalten und nur in Einzelfällen überschritten. Insgesamt zeigt der Bericht keine signifikanten Auffälligkeiten, was den Schluss nahelegt, dass die vorhandenen Instrumente und Prozesse funktionieren. Der Regierungsrat wird die Politik fortsetzen, dass das Stellenwachstum nicht überproportional zur Bevölkerungsentwicklung erfolgen soll und jede Stelle einzeln zu begründen ist und im Regierungsrat kritisch diskutiert wird.

### **IV. Antrag**

Der Regierungsrat hat mit dem vorliegenden Bericht den Auftrag aus dem erheblich erklärten Antrag gemäss § 52 der Geschäftsordnung des Grossen Rates von Urs Martin und Aline Indergand erfüllt. Wir beantragen Ihnen, sehr geehrter Herr Präsident, sehr geehrte Damen und Herren, vom Bericht Kenntnis zu nehmen.

Der Präsident des Regierungsrates

Der Staatsschreiber-Stellvertreter