

VII. Übersichten

Verzeichnis der Sonderkredite

Funktionale Gliederung der laufenden Rechnung

Funktionale Gliederung der Investitionsrechnung

Effektive Ausgaben / Einnahmen

Gliederung nach schweizerischem Kontenrahmen für öffentliche Haushalte

Ergebnisse der laufenden Rechnung / Investitionsrechnung

Entwicklung der Bilanzpositionen

Rechnung der Universität St.Gallen

Rechnung der Interstaatlichen Hochschule für Technik Buchs (NTB)

Rechnung der Hochschule für Technik Rapperswil (HSR)

Rechnung der FHS St.Gallen, Hochschule für Angewandte Wissenschaften

Rechnung der Pädagogischen Hochschule des Kantons St.Gallen

Rechnung der Interstaatlichen Maturitätsschule für Erwachsene St.Gallen

Rechnung der Kantonalen Arbeitslosenkasse St.Gallen

Von der Regierung begründete Budgetabweichungen

Verzeichnis der Sonderkredite

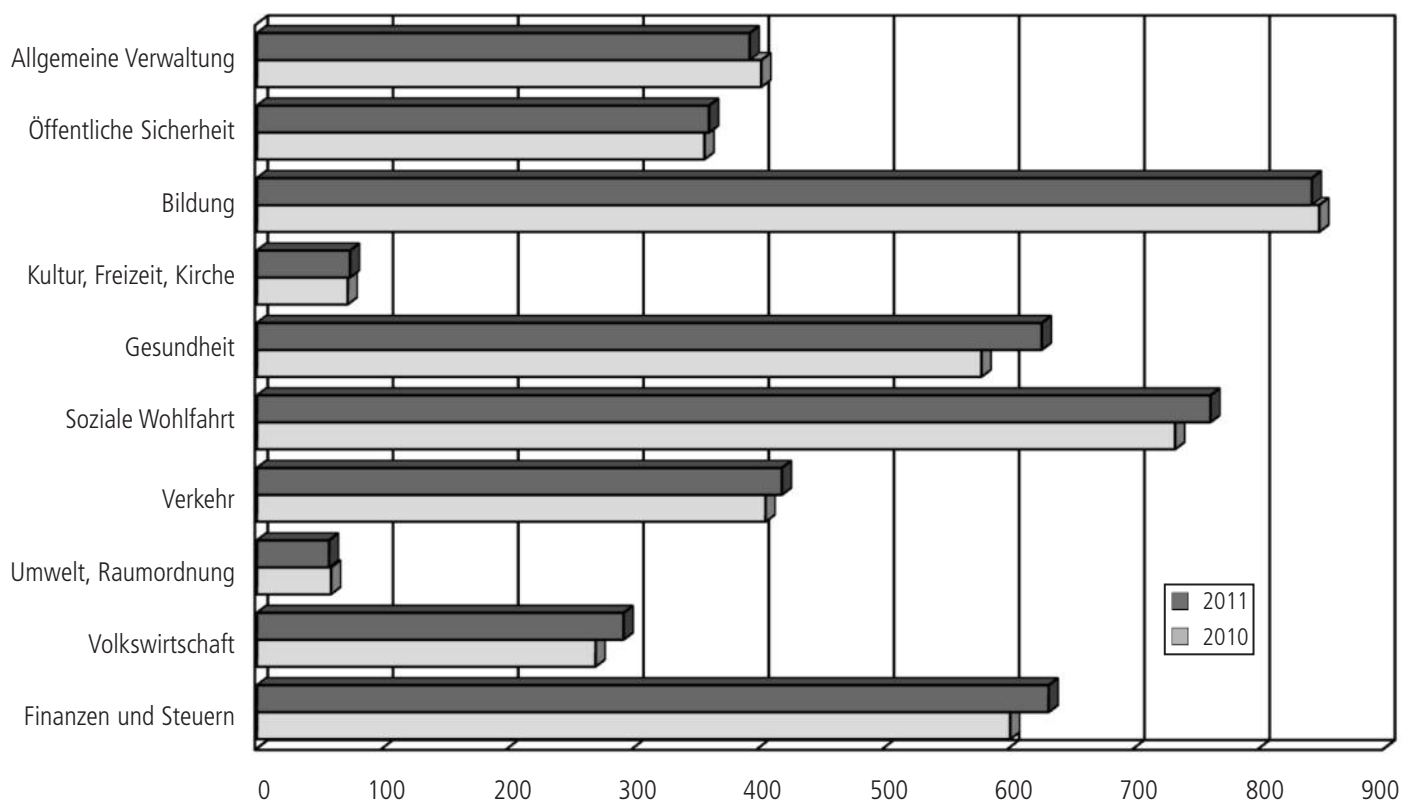
bewilligter Kredit Fr.	Bezeichnung (* = abgerechnete Sonderkredite)	verwendet bis 31. 12. 2010 Fr.	Verwendung 2011 Fr.	Kreditrest 31. 12. 2011 Fr.
Laufende Rechnung				
3 000 000.00	* Kataster der belasteten Standorte, KRB vom 28. November 2004 (33.04.03)	2 758 283.10	---.---	---.---
10 765 000.00	Mehrjahresprogramm der Standortförderung für die Jahre 2007 bis 2010, KRB vom 23. Januar 2007 (36.06.01)	7 698 820.39	---.---	3 066 179.61
12 000 000.00	Förderprogramm Energie, KRB vom 27. November 2007 (33.07.03); Nachtrag vom 29. November 2011 (33.11.03)	5 102 742.75	2 049 440.95	4 847 816.30
4 037 500.00	Projekt Naturgefahren, KRB vom 27. November 2007 (33.07.03)	– 32 680.07	127 780.05	3 942 400.02
11 000 000.00	Mehrjahresprogramm der Standortförderung für die Jahre 2011 bis 2014, KRB vom 16. November 2010 (36.10.01)	---.---	1 458 296.16	9 541 703.84
Investitionsrechnung				
vgl. Zusammenstellung «abzuschreibendes Verwaltungsvermögen», Seite 99–102				

Funktionale Gliederung der laufenden Rechnung

	Rechnung 2009		Rechnung 2010		Rechnung 2011	
	in 1000 Fr.	in %	in 1000 Fr.	in %	in 1000 Fr.	in %
Bruttoaufwand						
Allgemeine Verwaltung	343'905.6	8.3	402'848.3	9.3	393'576.0	8.8
Öffentliche Sicherheit						
– Justiz, Polizei, Feuerwehr	323'019.8	7.8	347'431.9	8.0	350'396.1	7.9
– Landesverteidigung	10'018.7	0.2	9'980.3	0.2	10'749.4	0.2
Bildung	828'804.4	19.9	848'295.8	19.6	842'369.2	18.9
Kultur, Freizeit, Kirche	65'570.3	1.6	72'562.2	1.7	74'395.0	1.7
Gesundheit	572'418.4	13.8	578'645.3	13.4	626'805.9	14.0
Soziale Wohlfahrt	693'173.3	16.7	733'237.1	16.9	761'441.6	17.1
Verkehr						
– Strassen	304'958.8	7.3	317'144.9	7.3	331'012.1	7.4
– Öffentlicher Verkehr	79'020.2	1.9	89'069.9	2.1	88'297.4	2.0
Umwelt, Raumordnung	65'035.1	1.6	59'264.2	1.4	57'607.6	1.3
Volkswirtschaft	280'152.2	6.7	270'544.1	6.2	292'904.0	6.6
Finanzen und Steuern	592'013.7	14.2	601'536.5	13.9	632'294.0	14.1
	4'158'090.5	100.0	4'330'560.5	100.0	4'461'848.3	100.0
Ertrag						
Allgemeine Verwaltung	200'801.8	4.8	212'068.0	4.8	225'070.2	5.1
Öffentliche Sicherheit						
– Justiz, Polizei, Feuerwehr	182'558.0	4.3	191'916.1	4.4	190'608.4	4.3
– Landesverteidigung	6'358.6	0.2	6'436.0	0.1	7'409.7	0.2
Bildung	282'186.1	6.7	295'888.7	6.7	296'814.2	6.7
Kultur, Freizeit, Kirche	45'191.6	1.1	43'197.5	1.0	47'007.2	1.1
Gesundheit	140'723.5	3.3	139'527.9	3.2	130'125.1	3.0
Soziale Wohlfahrt	344'542.7	8.2	323'500.2	7.4	317'388.5	7.2
Verkehr						
– Strassen	148'095.7	3.5	157'502.5	3.6	167'294.1	3.8
– Öffentlicher Verkehr	32'541.1	0.8	34'175.8	0.8	33'598.4	0.8
Umwelt, Raumordnung	30'527.6	0.7	25'491.5	0.6	23'459.9	0.5
Volkswirtschaft	261'771.0	6.2	256'554.0	5.8	281'576.1	6.4
Finanzen und Steuern	2'540'041.1	60.2	2'709'042.3	61.6	2'676'649.3	60.9
	4'215'338.7	100.0	4'395'300.6	100.0	4'397'001.0	100.0
Nettoaufwand						
Allgemeine Verwaltung	143'103.8	7.6	190'780.3	9.3	168'505.8	8.0
Öffentliche Sicherheit						
– Justiz, Polizei, Feuerwehr	140'461.8	7.4	155'515.8	7.6	159'787.7	7.6
– Landesverteidigung	3'660.1	0.2	3'544.4	0.2	3'339.7	0.2
Bildung	546'618.3	28.9	552'407.1	27.0	545'555.0	25.9
Kultur, Freizeit, Kirche	20'378.8	1.1	29'364.6	1.4	27'387.8	1.3
Gesundheit	431'694.8	22.8	439'117.3	21.5	496'680.8	23.4
Soziale Wohlfahrt	348'630.6	18.4	409'736.9	20.1	444'053.1	21.1
Verkehr						
– Strassen	156'863.2	8.3	159'642.4	7.8	163'718.1	7.8
– Öffentlicher Verkehr	46'479.1	2.5	54'894.0	2.7	54'698.9	2.6
Umwelt, Raumordnung	34'507.5	1.8	33'772.7	1.7	34'147.8	1.6
Volkswirtschaft	18'381.2	1.0	13'990.1	0.7	11'327.9	0.5
	1'890'779.2	100.0	2'042'765.7	100.0	2'109'202.6	100.0
Finanzen und Steuern	– 1'948'027.4		– 2'107'505.8		– 2'044'355.3	
Ertragsüberschuss laufende Rechnung	– 57'248.2		– 64'740.1		64'847.3	
Aufwandüberschuss laufende Rechnung						

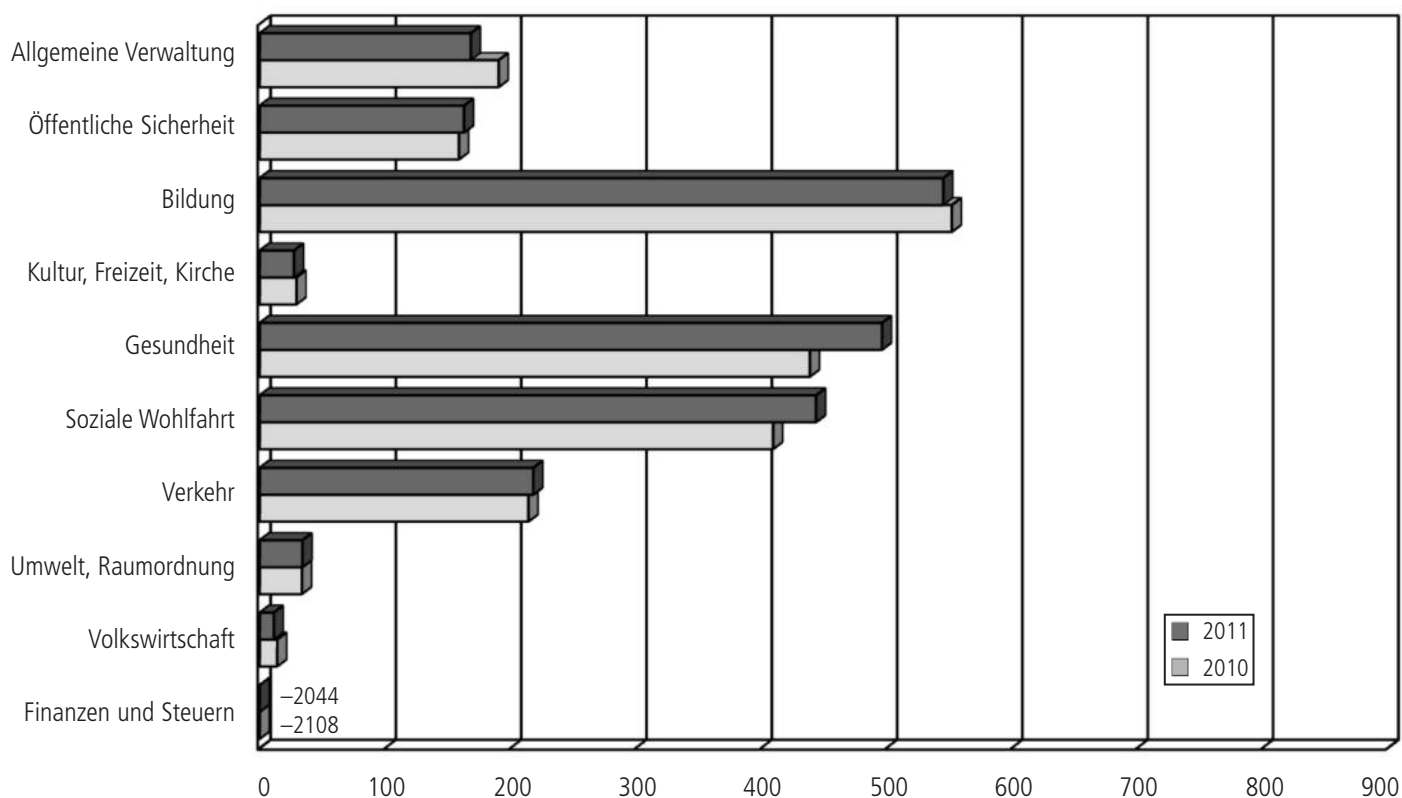
Bruttoaufwand nach Funktionen

(in Mio. Franken)



Nettoaufwand nach Funktionen

(in Mio. Franken)



Funktionale Gliederung der Investitionsrechnung

	Rechnung 2009		Rechnung 2010		Rechnung 2011	
	in 1000 Fr.	in %	in 1000 Fr.	in %	in 1000 Fr.	in %
Bruttoaufwand						
Allgemeine Verwaltung	10'392.6	6.5	10'400.5	5.4	13'754.7	6.9
Öffentliche Sicherheit						
– Justiz, Polizei, Feuerwehr	10'381.8	6.5	10'457.8	5.5	11'014.3	5.6
– Landesverteidigung	–	–	–	–	–	–
Bildung	37'502.0	23.4	57'624.6	30.1	52'952.7	26.7
Kultur, Freizeit, Kirche	3'412.3	2.1	12'968.6	6.8	13'347.5	6.7
Gesundheit	29'082.5	18.2	39'739.1	20.8	26'419.9	13.3
Soziale Wohlfahrt	–	–	–	–	–	–
Verkehr						
– Strassen	46'688.2	29.1	40'373.6	21.1	52'095.9	26.3
– Öffentlicher Verkehr	8'594.1	5.4	7'173.1	3.7	17'873.2	9.0
Umwelt, Raumordnung	9'450.0	5.9	6'915.2	3.6	6'231.0	3.1
Volkswirtschaft	4'609.2	2.9	5'811.8	3.0	4'705.4	2.4
Finanzen und Steuern	–	–	–	–	–	–
	160'112.8	100.0	191'464.2	100.0	198'394.7	100.0
Ertrag						
Allgemeine Verwaltung	–	–	–	–	–	–
Öffentliche Sicherheit						
– Justiz, Polizei, Feuerwehr	1'366.6	3.5	16'027.7	30.9	3'249.5	7.0
– Landesverteidigung	–	–	–	–	–	–
Bildung	7'251.0	18.7	13'447.7	26.0	12'895.2	27.9
Kultur, Freizeit, Kirche	260.0	0.7	1'039.0	2.0	2'753.0	6.0
Gesundheit	–	–	–	–	131.0	0.3
Soziale Wohlfahrt	–	–	–	–	–	–
Verkehr						
– Strassen	28'980.4	75.0	20'128.6	38.8	25'980.6	56.3
– Öffentlicher Verkehr	100.0	0.3	100.0	0.2	100.0	0.2
Umwelt, Raumordnung	705.0	1.8	757.9	1.5	776.9	1.7
Volkswirtschaft	–	–	300.0	0.6	300.0	0.6
Finanzen und Steuern	–	–	–	–	–	–
	38'663.1	100.0	51'800.9	100.0	46'186.2	100.0
Nettoaufwand						
Allgemeine Verwaltung	10'392.6	8.6	10'400.5	7.5	13'754.7	9.0
Öffentliche Sicherheit						
– Justiz, Polizei, Feuerwehr	9'015.2	7.4	– 5'569.9	– 4.0	7'764.8	5.1
– Landesverteidigung	–	–	–	–	–	–
Bildung	30'251.0	24.9	44'176.9	31.6	40'057.6	26.3
Kultur, Freizeit, Kirche	3'152.3	2.6	11'929.6	8.5	10'594.5	7.0
Gesundheit	29'082.5	23.9	39'739.1	28.5	26'288.9	17.3
Soziale Wohlfahrt	–	–	–	–	–	–
Verkehr						
– Strassen	17'707.8	14.6	20'245.0	14.5	26'115.3	17.1
– Öffentlicher Verkehr	8'494.1	7.0	7'073.1	5.1	17'773.2	11.7
Umwelt, Raumordnung	8'745.0	7.2	6'157.3	4.4	5'454.1	3.6
Volkswirtschaft	4'609.2	3.8	5'511.8	3.9	4'405.4	2.9
Finanzen und Steuern	–	–	–	–	–	–
	121'449.7	100.0	139'663.3	100.0	152'208.5	100.0

Effektive Ausgaben / Einnahmen

	Laufende Rechnung 1000 Fr.	Investitionsrechnung 1000 Fr.	Verwaltungsrechnung 1000 Fr.
Effektive eigene Ausgaben	3'650'654.9	196'492.7	3'847'147.5
Personalaufwand	786'167.1	—	786'167.1
Konsum	536'406.3	—	536'406.3
Sachgüter (Investitionen)	—	160'446.9	160'446.9
Übertragungen an Dritte	660'897.0	17'873.2	678'770.2
Übertragungen an öffentliche Haushalte	1'667'184.5	7'870.7	1'675'055.2
Darlehen und Beteiligungen	—	10'301.8	10'301.8
Durchlaufende Beiträge	282'918.2	1'902.0	284'820.2
Buchmässige Posten	528'275.2	—	528'275.2
Abschreibung Verwaltungsvermögen	96'938.7	—	96'938.7
Fondierungen	46'559.9	—	46'559.9
Interne Verrechnungen	384'776.6	—	384'776.6
	4'461'848.3	198'394.7	4'660'242.9
Effektive eigene Einnahmen	3'501'478.3	44'284.2	3'545'762.5
Steuern	1'625'120.2	—	1'625'120.2
Regalien und Konzessionen	39'789.7	—	39'789.7
Vermögenserträge	241'418.9	—	241'418.9
Entgelte	353'931.0	—	353'931.0
Übertragungen	1'241'218.5	42'388.8	1'283'607.4
Abgang von Sachgütern	—	54.7	54.7
Rückzahlung Darlehen und Beteiligungen	—	1'840.7	1'840.7
Durchlaufende Beiträge	282'918.2	1'902.0	284'820.2
Buchmässige Posten	612'604.4	—	612'604.4
Defondierungen	227'827.8	—	227'827.8
Interne Verrechnungen	384'776.6	—	384'776.6
	4'397'001.0	46'186.2	4'443'187.2
Saldo effektive Ausgaben / effektive Einnahmen	– 149'176.5	– 152'208.5	– 301'385.0

Gliederung nach schweizerischem Kontenrahmen für öffentliche Haushalte (volkswirtschaftliche Gliederung)

	Rechnung 2009 1000 Fr.	Rechnung 2010 1000 Fr.	Rechnung 2011 1000 Fr.
30 Personalaufwand	772'560.3	789'586.8	786'167.1
300 Behörden/Kommissionen/Richter	17'337.0	18'560.4	18'035.4
301 Verwaltungs-/Betriebspersonal	479'201.7	491'310.9	487'150.6
302 Lehrkräfte	170'358.5	171'934.2	172'713.5
303 Sozialversicherungsbeiträge	39'844.2	40'688.1	42'352.8
304 Personalversicherungsbeiträge	50'768.3	52'095.8	51'964.5
305 Unfall-/Krankenversicherungsbeiträge	1'500.6	1'533.1	1'519.0
306 Dienstkleider/Wohnungs-/Verpflegungszulagen	1'448.4	1'278.6	922.9
307 Rentenleistungen	2'555.7	2'349.1	2'270.0
309 Übriger Personalaufwand	9'545.8	9'836.5	9'238.4
31 Sachaufwand	446'421.2	483'206.1	463'163.6
310 Büro-/Schulmaterial/Drucksachen	33'486.9	32'135.7	33'446.5
311 Mobilien/Maschinen/Fahrzeuge	28'437.9	26'128.4	20'090.4
312 Wasser/Energie/Heizmaterial	10'630.8	11'126.8	10'733.5
313 Verbrauchsmaterialien	38'559.3	40'960.5	29'668.7
314 Dienstleistungen Dritter baulicher Unterhalt	58'965.3	58'317.0	62'221.9
315 Dienstleistungen Dritter übriger Unterhalt	20'980.4	23'614.2	19'029.2
316 Mieten/Pachten/Benützungskosten	27'585.9	28'711.5	29'930.2
317 Spesenentschädigungen	11'272.2	11'637.5	11'833.1
318 Dienstleistungen/Honorare	203'958.0	236'980.1	233'604.9
319 Übriger Sachaufwand	12'544.5	13'594.6	12'605.1
32 Passivzinsen	23'559.5	22'315.7	22'734.7
320 Laufende Verpflichtungen	4'136.4	3'162.1	3'063.8
322 Mittel-/langfristige Schulden	19'372.2	19'072.0	19'562.4
323 Sonderrechnungen	46.3	76.1	99.1
329 Übrige Passivzinsen	4.6	5.5	9.5
33 Abschreibungen	92'914.3	108'367.9	147'446.6
330 Abschreibung Finanzvermögen	18'571.0	22'555.5	50'508.0
331 Ordentliche Abschreibungen Verwaltungsvermögen	74'343.4	85'812.4	96'938.7
34 Anteile, Beiträge ohne Zweckbindung	540'216.8	565'383.3	567'728.0
340 Einnahmenanteile	291'652.0	317'449.9	327'387.5
341 Beiträge Finanzausgleich	248'564.9	247'933.5	240'340.5
35 Entschädigungen an Gemeinwesen	59'417.6	60'184.4	58'820.1
350 an Bund	6'384.6	8'022.8	7'954.8
351 an Kantone	3'461.8	3'718.4	3'293.1
352 an Gemeinden	49'571.2	48'443.1	47'572.2
36 Eigene Beiträge	1'547'515.8	1'573'955.2	1'701'533.3
360 an Bund	4'217.3	3'883.0	4'224.8
361 an Kantone	167'001.0	162'347.9	162'200.2
362 an Gemeinden	77'864.6	72'829.9	94'479.0
363 an eigene Anstalten	693'223.4	716'498.4	779'732.4
364 an gemischtwirtschaftliche Unternehmen	75'687.2	80'401.9	83'308.7
365 an private Institutionen	335'414.7	332'960.6	346'322.1
366 an private Haushalte	190'460.5	201'960.8	230'198.8
367 an Ausland	3'647.2	3'072.8	1'067.3
37 Durchlaufende Beiträge	254'258.2	265'096.1	282'918.2
371 an Kantone	26'686.6	30'250.8	32'232.6
372 an Gemeinden	19'554.0	23'316.6	26'548.1
375 an private Institutionen	1'888.1	1'831.3	1'467.0
376 an private Haushalte	206'129.5	209'697.4	222'670.5

Gliederung nach schweizerischem Kontenrahmen für öffentliche Haushalte (volkswirtschaftliche Gliederung)

	Rechnung 2009 1000 Fr.	Rechnung 2010 1000 Fr.	Rechnung 2011 1000 Fr.
38 Einlagen in Spezial-/Vorfinanzierungen	60'430.5	85'118.6	46'559.9
380 Spezial-/Vorfinanzierungen	475.9	—	1'067.7
381 Spezialfinanzierungen	38'429.0	34'809.6	35'459.2
382 Vorfinanzierungen	21'525.6	50'309.0	10'033.0
39 Interne Verrechnungen	360'796.3	377'346.3	384'776.6
390 Interne Verrechnungen	360'796.3	377'346.3	384'776.6
40 Steuern	1'658'378.0	1'597'441.8	1'625'120.2
400 Einkommens-/Vermögenssteuern	1'046'685.9	996'873.2	1 017'572.5
401 Ertrags-/Kapitalsteuern	349'822.2	330'591.7	315'061.5
403 Vermögensgewinnsteuern	82'867.5	86'027.3	105'840.3
405 Erbschafts-/Schenkungssteuern	40'881.2	43'014.9	41'903.3
406 Besitz-/Aufwandsteuern	138'121.2	140'934.7	144'742.5
41 Regalien und Konzessionen	39'176.5	39'089.9	39'789.7
411 Regalien	2'928.5	2'924.6	2'879.9
413 Patente	315.1	50.3	19.1
415 Konzessionen	10'708.5	10'632.8	12'182.5
417 Lotterie/Zahlenlotto/Sport-Toto	25'224.4	25'482.3	24'708.1
42 Vermögenserträge	281'986.7	256'586.2	241'418.9
420 Banken	2'692.6	2'324.9	1'635.7
421 Guthaben	24'582.1	19'085.0	18'326.9
422 Anlagen Finanzvermögen	8'046.9	7'596.5	6'715.7
423 Liegenschaftenerträge Finanzvermögen	—	—	656.5
424 Buchgewinne auf Anlagen Finanzvermögen	15'528.4	— 958.5	4'191.2
425 Darlehen Verwaltungsvermögen	379.4	370.2	377.8
426 Beteiligungen Verwaltungsvermögen	180'599.8	180'866.7	167'304.5
427 Liegenschaftserträge Verwaltungsvermögen	50'140.8	47'301.2	42'206.1
429 Übrige Vermögenserträge	16.7	0.2	4.5
43 Entgelte	356'216.2	375'147.8	353'931.0
431 Gebühren für Amtshandlungen	70'796.7	74'222.0	74'496.9
432 Spital-/Heimtaxen/Kostgelder	102'058.1	106'562.1	85'212.2
433 Schulgelder	22'791.0	22'981.9	23'512.3
434 Benützungsgebühren/Dienstleistungen	41'449.6	42'918.5	43'463.8
435 Verkäufe	32'615.1	32'902.4	32'502.6
436 Rückerstattungen	43'862.2	45'092.8	45'657.8
437 Bussen	24'006.5	26'411.2	26'705.8
438 Eigenleistungen Investitionen	7'560.0	7'123.0	7'127.4
439 Übrige Entgelte	11'077.0	16'933.8	15'252.2
44 Anteile, Beiträge ohne Zweckbindung	565'764.7	615'195.6	622'090.0
440 Anteile an Bundeseinnahmen	166'451.2	176'055.3	173'318.9
444 Beiträge Finanzausgleich	399'313.5	439'140.2	448'771.1
45 Rückerstattungen von Gemeinwesen	161'763.0	148'884.3	153'769.5
450 Bund	82'280.5	88'050.1	91'809.5
451 Kantone	39'789.5	39'718.1	38'578.1
452 Gemeinden	39'692.9	21'116.1	23'381.9

Gliederung nach schweizerischem Kontenrahmen für öffentliche Haushalte (volkswirtschaftliche Gliederung)

	Rechnung 2009 1000 Fr.	Rechnung 2010 1000 Fr.	Rechnung 2011 1000 Fr.
46 Beiträge für eigene Rechnung	471'056.5	435'597.3	465'359.0
460 Bundesbeiträge	326'488.6	325'671.1	332'241.5
461 Kantonsbeiträge	37'078.4	39'935.4	43'994.5
462 Gemeindebeiträge	102'805.7	66'315.7	83'554.1
463 Beiträge eigener Anstalten	1'328.5	354.1	2'247.7
469 Übrige Beiträge	3'355.4	3'321.0	3'321.3
47 Durchlaufende Beiträge	254'258.2	265'096.1	282'918.2
470 durchlaufende Bundesbeiträge	246'317.0	256'425.7	274'403.0
471 durchlaufende Kantonsbeiträge	3'536.2	3'529.1	3'608.1
472 durchlaufende Gemeindebeiträge	4'405.0	5'141.3	4'907.1
48 Entnahmen aus Spezial-/Vorfinanzierungen	65'942.7	284'915.3	227'827.8
480 Sondervermögen	495.4	9.4	3'148.9
481 Spezialfinanzierungen	3'327.8	896.1	1'794.4
482 Vorfinanzierungen	62'119.4	284'009.8	222'884.6
49 Interne Verrechnungen	360'796.3	377'346.3	384'776.6
490 Interne Verrechnungen	360'796.3	377'346.3	384'776.6
50 Sachgüter	133'072.2	167'174.7	160'446.9
501 Tiefbauten	43'611.0	38'179.7	48'323.2
503 Hochbauten	77'877.6	116'463.6	100'340.2
506 Mobilien/Maschinen/Fahrzeuge	11'583.5	12'531.4	11'783.5
52 Darlehen und Beteiligungen	8'661.4	8'922.5	10'301.8
523 an eigene Anstalten	–.–	–.–	3'600.0
524 an gemischtwirtschaftliche Unternehmen	4'609.2	5'811.8	4'705.4
525 an private Institutionen	2'400.0	915.2	231.0
526 an private Haushalte	1'652.3	2'195.6	1'765.5
56 Eigene Beiträge	18'379.2	15'367.0	25'744.0
560 an Bund	2'137.1	2'193.9	1'870.7
561 an Kantone	7'050.0	6'000.0	6'000.0
564 an gemischtwirtschaftliche Unternehmen	8'594.1	7'173.1	17'873.2
565 an private Institutionen	598.0	–.–	–.–
57 Durchlaufende Beiträge	–.–	–.–	1'902.0
572 an Gemeinden	–.–	–.–	1'902.0
60 Abgang Sachgüter	2'007.4	13.2	54.7
601 Tiefbauten	2'007.4	13.2	54.7
62 Rückzahlung von Darlehen/Beteiligungen	1'319.0	1'731.2	1'840.7
624 Gemischtwirtschaftliche Unternehmen	100.0	400.0	400.0
625 Private Institutionen	–.–	157.9	176.9
626 Private Haushalte	1'219.0	1'173.3	1'263.8
63 Rückerstattungen für Sachgüter	13'957.0	7'119.1	6'310.4
631 Tiefbauten	13'957.0	7'062.6	6'310.4
633 Hochbauten	–.–	56.5	–.–

Gliederung nach schweizerischem Kontenrahmen für öffentliche Haushalte (volkswirtschaftliche Gliederung)

	Rechnung 2009 1000 Fr.	Rechnung 2010 1000 Fr.	Rechnung 2011 1000 Fr.
66 Beiträge für eigene Rechnung.	21'379.7	42'937.5	36'078.5
660 Bundesbeiträge	14'598.3	25'269.5	22'376.1
661 Kantonsbeiträge	1'366.6	4'179.6	3'249.5
662 Gemeindebeiträge	4'495.4	7'580.6	9'839.6
669 Übrige Beiträge	919.3	5'907.8	613.3
67 Durchlaufende Beiträge	-,-	-,-	1'902.0
670 durchlaufende Bundesbeiträge	-,-	-,-	1'902.0

Ergebnisse der laufenden Rechnung / Investitionsrechnung

Jahr	Laufende Rechnung			Investitionsrechnung			Finanzierung	
	Aufwand	Ertrag	Ertrags-/ Aufwand- Überschuss	Ausgaben	Einnahmen	Nettoinvestitionen	Abschreibungen	Finanzierungs- fehlbetrag / -überschuss
*								
1997	2'942'477'880.23	2'940'616'607.50	– 1'861'272.73	379'610'125.73	263'729'891.35	– 115'880'234.38	53'650'419.57	– 64'091'087.54
1998	3'020'754'127.82	3'059'945'271.38	39'191'143.56	433'367'022.81	287'774'210.75	– 145'592'812.06	71'481'021.25	– 34'920'647.25
1999	3'185'182'071.59	3'262'958'025.33	77'775'953.74	493'867'103.71	370'391'278.80	– 123'475'824.91	101'463'255.26	55'763'384.09
2000	3'262'183'589.43	3'356'631'042.81	94'447'453.38	647'814'528.59	849'058'247.25	201'243'718.66	88'711'587.45	384'402'759.49
2001	3'618'213'080.21	3'623'144'887.61	4'931'807.40	310'462'448.70	284'771'059.14	– 25'691'389.56	90'156'295.45	69'396'713.29
2002	3'671'135'604.22	3'554'328'270.69	– 116'807'333.53	311'107'742.97	180'646'964.25	– 130'460'778.72	100'469'017.89	– 146'799'094.36
2003	3'490'007'605.06	3'484'770'711.44	– 5'236'893.62	267'872'956.51	75'022'982.99	– 192'849'973.52	105'303'244.91	– 92'783'622.23
2004	3'466'333'594.18	3'524'625'421.42	58'291'827.24	243'080'134.56	112'984'957.95	– 130'095'176.61	101'550'299.06	29'746'949.69
2005	4'436'518'055.32	4'533'598'917.21	97'080'861.89	212'017'676.35	106'922'084.86	– 105'095'591.49	344'856'544.15	948'841'814.55 ¹
2006	3'618'835'199.44	3'783'341'739.35	164'506'539.91	187'249'126.17	76'371'940.62	– 110'877'185.55	82'572'742.91	136'202'097.27
2007	3'766'995'647.77	3'950'966'385.66	183'970'737.89 ²	165'272'492.82	161'832'782.67	– 3'439'710.15	73'547'258.80	254'078'286.54
2008	4'008'693'322.45	4'320'559'949.61	311'866'627.16	188'228'722.83	73'705'709.44	– 114'523'013.39	62'356'991.43	259'700'605.20
2009	4'158'090'549.52	4'215'338'702.88	57'248'153.36	160'112'795.01	38'663'088.00	– 121'449'707.01	74'343'398.32	10'141'844.67
2010	4'330'560'539.57	4'395'300'627.47	64'740'087.90	191'464'245.11	51'800'943.18	– 139'663'301.93	85'812'434.33	10'889'220.30
2011	4'461'848'265.36	4'397'000'959.41	– 64'847'305.95	198'394'664.38	46'186'195.94	– 152'208'468.44	96'938'669.39	– 120'117'105.00

* Aufgrund der Umstellung auf das HRM sind keine Vergleichswerte vorhanden

¹ inkl. Einlage in Eigenkapital über Fr. 612'000'000.–

² Entnahme von Fr. 51'954'241.– aus Rückstellungen Staatsgarantie St.Galler Kantonbank gemäss Kantonsratsbeschluss

Entwicklung der Bilanzpositionen

Jahr	Aktiven				Passiven			
	Finanzvermögen	Verwaltungs- vermögen	Aktiviere GK-Abweichungen Überschuss	Bilanzfehlbetrag	Fremdkapital	Passivierte GK-Abweichungen	Spezialfinanzierungen	Kapital
*								
1997	993'478'462.03	1'036'408'983.15	--,--	1'861'272.73	1'905'397'424.67	--,--	61'300'853.28	65'050'439.96
1998	1'158'978'489.30	1'110'520'773.96	--,--	--,--	2'104'097'441.63	--,--	63'521'510.84	101'880'310.79
1999	1'138'309'050.15	1'132'533'343.61	--,--	--,--	2'065'722'131.65	--,--	40'063'997.58	165'056'264.53
2000	1'397'987'006.37	803'690'060.63	810'869.00	--,--	1'959'330'453.59	11'420'968.65	36'120'772.72	195'615'741.04
2001	1'556'773'873.28	724'183'161.77	355'254.50	--,--	2'045'921'802.64	11'278'859.40	38'606'072.04	185'505'555.47
2002	1'401'896'917.86	754'174'922.60	2'203'734.15	116'807'333.53	2'042'237'828.08	6'300'836.30	41'038'688.29	185'505'555.47
2003	1'310'016'894.72	841'721'651.21	--,--	5'236'893.62	2'089'403'927.69	1'461'316.00	40'411'973.62	25'698'221.94
2004	1'123'044'147.29	870'266'528.76	--,--	--,--	1'871'101'934.34	2'666'930.80	40'788'655.35	78'753'155.56
2005	2'149'531'259.74	630'505'576.10	--,--	--,--	1'945'464'155.25	3'753'966.00	42'984'697.14	787'834'017.45
2006	2'167'831'051.51	658'810'018.74	--,--	--,--	1'825'835'528.62	3'968'751.30	44'496'232.97	952'340'557.36
2007	2'419'138'789.82	588'702'470.09	--,--	--,--	1'814'097'669.50	4'005'688.15	53'426'607.01	1'136'311'295.25 ²⁾
2008	2'552'369'903.34	640'868'492.05	--,--	--,--	1'676'990'754.36	989'161.65	90'360'724.97	1'424'897'754.41
2009	2'604'944'086.94	687'974'800.74	--,--	--,--	1'735'122'489.16	1'487'864.14	125'461'926.61	1'430'846'607.77
2010	2'517'840'982.35	741'825'668.34	--,--	--,--	1'858'924'136.92	1'380'374.19	159'375'443.91	1'239'986'695.67
2011	2'230'623'329.23	797'095'467.39	196'477.35	64'847'305.95	1'838'379'846.81	1'125'029.54	193'040'307.90	1'060'217'395.67

* Aufgrund der Umstellung auf das HRM sind keine Vergleichswerte vorhanden

²⁾ Entnahme von Fr. 51'954'241.– aus Rückstellungen Staatsgarantie St.Galler Kantonalbank gemäss Kantonsratsbeschluss

Rechnung der Universität St.Gallen

	Rechnung 2010 Fr.	Voranschlag 2011 Fr.	Rechnung 2011 Fr.
Erfolgsrechnung			
Ertrag			
Lehre	9'801'070.96	10'611'500.00	10'351'171.61
Auftragsforschung, Dienstleistungen und Sponsoring	412'280.79	1'378'500.00	1'552'258.45
Rückerstattungen und Dienstleistungen der Administration	8'952'090.67	8'105'174.00	7'577'601.35
Beiträge von Dritten	2'585'661.53	4'656'926.00	1'148'552.35
Sonstiger Ertrag	1'871'525.53	2'057'864.00	2'347'640.43
Veränderung der Rückstellungen und Vorträge	1'035'377.91	303'389.00	– 28'724.27
Subtotal	24'658'007.39	27'113'353.00	22'948'499.92
Aufwandüberschuss (Konto 4231.360)	94'785'700.00	100'789'600.00	100'789'600.00
Total Ertrag	119'443'707.39	127'902'953.00	123'738'099.92
Aufwand			
Gehälter Lehrkörper.	46'610'695.13	50'470'340.00	47'678'329.27
Gehälter Verwaltung	24'947'816.61	27'106'176.00	25'957'963.08
Sozialversicherungen und übrige Personalkosten	9'405'959.53	10'598'269.00	9'826'442.02
Sachaufwand	32'331'776.86	33'021'218.00	32'151'890.31
Eigene Beiträge	6'083'874.82	6'678'050.00	8'101'475.35
Sonstiger Aufwand	63'584.44	28'900.00	21'999.89
Total Aufwand	119'443'707.39	127'902'953.00	123'738'099.92
Aggregierte Bilanz (ohne Institute)			
Aktiven			
Flüssige Mittel		7'720'049.91	8'406'024.10
Guthaben		47'207'409.93	50'228'490.88
Anlagen		22'164'202.48	27'017'898.64
Transitorische Aktiven		480'874.84	652'056.47
Sachanlagen		35'707.00	2.00
Darlehen und Beteiligungen.		2'921'564.76	2'805'155.21
Total Aktiven		80'529'808.92	89'109'627.30
Passiven			
Laufende Verpflichtungen		22'321'532.31	26'576'333.16
Kurzfristige Schulden		6'905'038.41	2'089'390.03
Mittel- und langfristige Schulden.		– – – –	– – – –
Rückstellungen		4'646'664.73	4'875'389.00
Transitorische Passiven		22'846'012.56	23'310'219.60
Kapital		23'810'560.91	32'258'295.51
Total Passiven		80'529'808.92	89'109'627.30

Rechnung der Interstaatlichen Hochschule für Technik Buchs (NTB)

		Rechnung 2010 Fr.	Voranschlag 2011 Fr.	Rechnung 2011 Fr.
Erfolgsrechnung				
Ertrag				
30	Schul-/Studiengelder	867'340.93	793'600.00	1'060'411.98
31	Übrige Kernleistungen	4'581'016.30	4'387'500.00	4'299'958.25
32	Beiträge EU	---	---	103'392.00
33	Bundesbeiträge	10'833'727.39	6'340'900.00	6'503'896.19
34	Trägerkantone	11'707'313.00	13'565'958.00	13'405'892.18
35	Nicht-Trägerkantone	1'080'856.65	1'836'120.00	1'658'034.95
37	Beiträge Privater, weitere Beiträge	368'611.55	458'000.00	488'044.95
38	Finanzerträge	2'382'838.60	30'000.00	30'165.65
38a	Ertrag aus interner Verrechnung	205'451.70	170'000.00	189'059.13
39	Nicht-liquidationswirksame Erlöse	1'000'000.00	---	700'000.00
70	Erlöse aus Vermietungen	24'265.05	35'000.00	30'864.00
71	Betriebliche Nebenerlöse	183'192.09	110'000.00	75'598.20
80	Abgrenzung Vorauszahlungen	- 3'492'230.79	---	1'841'327.14
	Total Ertrag	29'742'382.47	27'727'078.00	30'386'644.62
Aufwand				
40	Betriebsmittel	2'042'219.96	1'705'000.00	1'726'250.68
41	Betriebs- und Verbrauchsmaterial	750'096.37	671'000.00	677'363.50
42	Beträge an Schüler/Studierende	26'631.60	20'000.00	32'370.11
44	Dienstleistungen Dritter	787'473.55	320'000.00	867'675.68
48	Interne Verrechnung/Angefangene Arbeiten	- 36'036.69	1'575'000.00	747'437.06
56	Besoldungen	19'020'459.25	19'615'000.00	19'556'851.10
59	Übrige Personalkosten	768'184.82	805'000.00	825'498.36
60	Infrastrukturkosten	1'755'605.11	1'120'000.00	1'903'339.11
61	Unterhalt, Wartung, Reparaturen Betrieb	300'233.93	316'400.00	422'964.62
62	Fahrzeug- und Transportkosten	48'898.22	33'000.00	37'537.14
63	Sachvers., Abgaben, Gebühren, Bewilligungen	186'259.03	177'000.00	234'548.20
64	Energie- und Entsorgungskosten	436'085.35	410'000.00	460'806.55
65	Verwaltungskosten	714'824.61	914'000.00	678'863.03
66	Übrige Betriebskosten	157'981.11	155'000.00	195'089.26
67	Finanzerfolg	5'205.22	5'000.00	5'058.09
69	Bildung von Rückstellungen/Rücklagen	743'087.19	---	100'000.00
72	Betriebliche Nebenkosten	176'707.55	176'000.00	161'373.29
	Subtotal	27'883'916.18	28'017'400.00	28'633'025.78
	Erfolg		- 290'322.00	
	Technologietransfer	2'021'718.16		1'820'606.11
	Weiterbildung	- 176'656.63		8'010.79
	Dienstleistungen	13'404.76		- 74'998.06
	Total Aufwand	29'742'382.47	27'727'078.00	30'386'644.62

Rechnung der Interstaatlichen Hochschule für Technik Buchs (NTB)

		Bestand per 31.12.2010 Fr.	Bestand per 31.12.2011 Fr.
Bilanz per 31. Dezember			
Aktiven			
100	Kasse	3'764.60	2'874.55
101	Post.	2'478'772.20	3'319'989.96
102	Bank	10'453'948.29	10'448'092.93
110	Debitoren	2'028'726.25	2'070'822.11
120	Warenvorräte	43'724.35	36'224.11
128	Angefangene Projekte / DL	641'995.74	1'012'599.06
151	Mobile Sachanlagen	2.00	2.00
160	Immobilien Sachanlagen	1.00	1.00
	Total Aktiven	15'650'934.43	16'890'605.72
Passiven			
20	Kurzfristige Kreditoren aus Lieferungen + Leistungen	5'920'981.73	5'474'715.19
21	Andere kurzfristige Kreditoren	85'453.82	80'929.69
22	Andere Verbindlichkeiten	247'700.50	322'692.65
23	Transitorische Passiven	790'514.15	1'092'299.30
26	Rücklagen/Rückstellungen	2'638'426.34	2'038'426.34
280	Fonds VK-Bücher, WB, Cafeteria	225'539.36	150'541.30
281	Fonds Technologie-Transfer	5'742'318.53	7'570'935.43
2891	Verrechnungskonto Kanton St.Gallen	--.--	114'543.57
2892	Verrechnungskonto Kanton Graubünden	--.--	33'261.60
2893	Verrechnungskonto Fürstentum Liechtenstein	--.--	12'260.65
	Total Passiven	15'650'934.43	16'890'605.72

Rechnung der Hochschule für Technik Rapperswil (HSR)

		Rechnung 2010 Fr.	Voranschlag 2011 Fr.	Rechnung 2011 Fr.
Erfolgsrechnung				
Ertrag				
30	Betriebserlöse Kernleistungen	4'175'353.71	4'067'700.00	4'406'783.44
31	Betriebserlöse übrige Kernleistungen	11'879'920.63	11'989'975.00	12'046'384.37
32	EU-Beiträge	34'070.55	---	31'222.65
33	Bundesbeiträge	18'661'893.70	19'959'779.00	19'712'489.27
340	Pauschalbeiträge FHV	6'999'754.87	7'686'700.00	7'960'761.82
345	Infrastrukturbeiträge für Gebäude	2'300'000.00	2'300'000.00	2'300'000.00
348	Weitere Beiträge	404'277.25	---	- 241'617.25
349	Restkostenfinanzierung	8'388'067.23	7'152'738.00	6'878'675.29
35	Beiträge Nicht-Träger-Kantone	14'327'571.06	14'082'700.00	16'499'734.24
37	Beiträge Dritter, weitere Beiträge	987'729.44	170'000.00	863'235.19
38	Ertrag aus interner Verrechnung	490'192.41	126'900.00	524'983.35
39	Nicht-liquiditätswirksame Erlöse	3'513'297.80	---	3'233'164.20
	Total Ertrag	72'162'128.65	67'536'492.00	74'215'816.57
Aufwand				
40	Betriebsmittel	5'433'478.11	4'086'975.00	5'490'004.15
41	Betriebs- und Verbrauchsmaterial	402'036.93	593'800.00	515'050.10
42	Beiträge an Schüler/Studierende	211'227.09	94'600.00	121'789.45
44	Dienstleistungen Dritter	2'993'348.69	3'001'200.00	2'715'571.29
48	Aufwand aus interner Verrechnung	765'339.09	271'900.00	702'180.70
500	Professoren und hauptamtliche Dozierende	13'807'168.79	15'987'700.00	14'479'689.41
501	Übrige Dozierende und Lehrbeauftragte	4'685'562.62	5'836'300.00	5'656'511.35
502	Assistierende und wissen. Mitarbeitende	15'581'020.35	15'996'300.00	14'853'876.77
503	Administratives und technisches Personal	12'852'156.95	11'619'500.00	13'325'250.30
51	Honorare	978'850.33	1'317'100.00	1'025'539.15
58	Kostenminderungen	- 420'480.20	- 65'500.00	- 335'250.39
59	Personalnebenkosten	1'643'214.22	1'821'310.00	1'834'919.82
60	Infrastrukturkosten (ohne Abschreibungen)	3'476'678.60	1'948'800.00	3'449'644.26
61	Unterhalt, Reparaturen, Wartung	1'017'179.05	1'139'050.00	985'555.91
62	Fahrzeug- und Transportkosten	70'457.67	91'500.00	83'234.83
63	Sachversicherungen, Abgaben, Gebühren	254'323.35	313'810.00	236'137.42
64	Energie- und Entsorgungskosten	498'796.30	589'500.00	530'184.10
65	Verwaltungskosten	2'173'385.26	2'797'115.17	1'758'262.49
66	Übrige Betriebskosten	694'446.12	777'120.00	728'895.68
67	Finanzerfolg	49'630.81	- 125'590.00	- 39'174.89
68	Abschreibungen	663'294.44	530'994.00	900'267.38
69	Rückstellungen, Rücklagen, Projektsaldi	4'268'742.68	---	4'811'616.68
	Subtotal	72'099'857.25	68'623'484.17	73'829'755.96
70	Erlöse aus Vermietungen	- 332'445.16	- 270'000.00	- 314'560.31
71	Betriebliche Nebenerlöse	- 644'555.38	- 157'240.00	- 710'857.07
72	Betriebliche Nebenkosten	318'753.44	92'550.00	284'655.93
78	Ausserordentlicher Erfolg	- 237.31	15'000.00	- 182'029.11
79	Ergebnis MSE-Koordinationsstelle	- 353'907.94	---	14'000.00
	Erfolg	71'087'464.90	68'303'794.17	72'920'965.40
		1'074'663.75	- 767'302.17	1'294'851.17
	Total Aufwand	72'162'128.65	67'536'492.00	74'215'816.57

Rechnung der Hochschule für Technik Rapperswil (HSR)

		Bestand per 31.12.2010 Fr.	Bestand per 31.12.2011 Fr.
Bilanz per 31. Dezember			
Aktiven			
100	Kasse	8'227.35	8'836.75
101	Post.	20'926.89	22'659.34
102	Bank	31'200'162.77	33'023'247.83
105	Festgeld	162'692.92	---.---
11	Forderungen	14'176'939.33	20'822'540.03
13	Transitorische Aktiven	763'653.73	632'980.97
16	Immobilien	1.00	1.00
	Total Aktiven	46'332'603.99	54'510'265.92
Passiven			
20	Kreditoren	3'978'623.06	4'185'967.55
21	Durchlaufkonti	546'613.65	330'792.55
22	Kurzfristige Verbindlichkeiten	314'657.34	308'787.44
23	Transitorische Passiven	18'466'530.54	25'361'259.73
25	Langfristige Verbindlichkeiten	534'633.91	507'389.95
26	Rückstellungen	3'623'164.20	3'792'500.00
27	Rücklagen	3'310'000.00	3'310'000.00
28	Betriebskapital - Technologietransfer	10'368'249.63	9'718'867.91
28	Betriebskapital - Forschungszentrum	3'282'354.02	4'572'425.08
28	Betriebskapital - Weiterbildung	833'113.89	1'127'424.79
	Verrechnungskonto Trägerkantone	1'074'663.75	1'294'850.92
	Total Passiven	46'332'603.99	54'510'265.92

Rechnung der FHS St.Gallen, Hochschule für Angewandte Wissenschaften

		Rechnung 2010 Fr.	Voranschlag 2011 Fr.	Rechnung 2011 Fr.
Erfolgsrechnung				
Ertrag				
300	Ertrag aus Lehre	8'642'590.70	9'405'814.00	8'342'695.71
310	Ertrag aus Dienstleistungen	10'145'246.66	12'702'919.00	10'427'527.06
320	EU-Beiträge	49'618.10	60'000.00	67'437.45
330	Bundesbeiträge	8'630'478.59	7'655'777.00	9'110'020.05
3403	Restkostenbeitrag Kanton St.Gallen	9'757'574.01	9'562'554.00	9'460'082.50
3405	Restkostenbeitrag Kanton Thurgau	1'811'973.42	2'109'484.00	1'457'912.94
3406	Restkostenbeitrag Kanton Appenzell Innerrhoden	287'287.37	349'959.00	350'597.38
3407	Restkostenbeitrag Kanton Appenzell Ausserrhoden	724'485.70	1'203'335.00	1'069'192.45
3423	FHV-Beiträge Kanton St.Gallen	7'222'995.64	7'089'246.00	6'813'028.08
3425	FHV-Beiträge Kanton Thurgau	2'105'225.30	1'571'464.00	2'139'324.70
3426	FHV-Beiträge Kanton Appenzell Innerrhoden	319'182.54	257'006.00	242'564.46
3427	FHV-Beiträge Kanton Appenzell Ausserrhoden	1'164'517.96	891'674.00	978'171.86
350	Nicht Träger FHV	2'251'307.34	2'539'618.00	2'390'448.77
370	Beiträge	109'900.00	20'000.00	217'594.18
371	Projektbeiträge/Anschübe FHS	935'726.10	648'000.00	575'223.75
381	Erträge aus FHO-Verrechnungen	7'046.00	--,--	--,--
700	Betriebliche Nebenerlöse	158'147.07	91'000.00	171'950.22
831	Auflösung Rückstellungen	306'025.70	--,--	603'701.20
91	Auflösung von Rücklagen	231'598.39	382'082.00	317'707.13
	Total Ertrag	54'860'926.59	56'539'932.00	54'735'179.89
Aufwand				
490	Sachaufwand und DL-Kosten	4'070'697.43	3'498'038.00	3'207'749.59
519	Gehälter	29'233'527.97	32'970'248.00	30'050'714.71
589	Sozialleistungen	4'103'487.05	4'706'940.00	4'261'944.25
590	Übriger Personalaufwand	1'021'112.00	1'319'400.00	1'364'158.76
599	Interne verrechnete Personalleistungen	6'796'267.32	5'854'144.00	6'478'448.05
600	Miet- und Raumaufwand	4'692'071.25	5'067'133.00	4'753'590.43
620	Fahrzeugkosten	7'340.55	3'500.00	9'307.75
630	Sachversicherungen / Gebühren	35'565.52	36'900.00	34'344.75
650	Diverser Sachaufwand	1'414'411.80	1'488'452.00	1'471'704.53
657	Marketingaufwand	1'221'894.87	1'317'950.00	1'225'955.84
660	Übrige Betriebsaufwendungen	120'241.76	216'700.00	130'840.03
670	Finanzaufwand	36'072.08	7'500.00	46'910.02
671	Finanzertrag	– 43'538.64	--,--	– 72'641.78
720	Aufwand für Nebenleistungen	19'708.80	5'000.00	18'358.25
769	Diverses / interne Transfers	979'126.10	763'827.00	499'549.75
832	Bildung von Rückstellungen	777'069.40	--,--	1'151'662.00
92	Bildung von Rücklagen	375'871.33	72'396.00	102'582.96
	Erfolg	54'860'926.59	57'328'128.00 – 788'196.00	54'735'179.89
	Total Aufwand	54'860'926.59	56'539'932.00	54'735'179.89

Rechnung der FHS St.Gallen, Hochschule für Angewandte Wissenschaften

	Bestand per 31.12.2010 Fr.	Bestand per 31.12.2011 Fr.
Bilanz per 31. Dezember		
Aktiven		
Kasse	11'344.19	10'163.56
Post.	40'331.79	98'409.00
Bank	18'937'741.57	19'849'765.17
Forderungen	5'916'047.91	4'748'872.26
Transitorische Aktiven	37'161.32	100'838.62
Anlagevermögen	666'666.70	--.--
Total Aktiven	25'609'293.48	24'808'048.61
Passiven		
Kreditoren	2'785'503.83	2'377'164.34
Kurzfristige Verbindlichkeiten	296'903.35	238'360.05
Transitorische Passiven	7'806'214.15	8'190'101.77
Andere Verbindlichkeiten	105'317.50	122'067.50
Rückstellungen	3'026'371.01	4'045'515.73
Verrechnungskonto Kanton St.Gallen	1'497'435.48	378'689.43
Verrechnungskonto Kanton Thurgau.	345'530.50	83'710.85
Verrechnungskonto Kanton Appenzell Ausserrhoden.	166'473.60	47'643.95
Verrechnungskonto Kanton Appenzell Innerrhoden	53'428.30	13'803.40
Rücklagen / Fonds	9'526'115.76	9'310'991.59
Total Passiven	25'609'293.48	24'808'048.61

Rechnung der Pädagogischen Hochschule des Kantons St.Gallen

		Rechnung 2010 Fr.	Voranschlag 2011 Fr.	Rechnung 2011 Fr.
Erfolgsrechnung				
Ertrag				
4270	Miet- / Pachtzins	170'082.60	168'628.00	173'674.52
4330	Schulgelder	8'400.00	3'000.00	6'030.00
4331	Einschreibe- / Prüfungsgebühren	1'643'733.00	1'835'100.00	1'877'139.13
4340	Nutzungsentschädigung	67'018.00	50'000.00	61'945.00
4341	Erträge aus Arbeiten für Dritte	3'884'578.74	4'143'192.00	3'549'149.58
4342	Erträge aus Dienstleistungen-Betriebe	642'163.83	500'000.00	701'484.16
4353	Erlös Materialverkäufe	301'580.84	135'000.00	323'925.12
4360	Kostenrückerstattungen Dritte	219'656.27	131'000.00	329'166.72
4361	Besoldungsrückerstattungen	642'490.00	523'200.00	944'585.51
4399	Verschiedene Einnahmen	45'344.92	10'000.00	75'359.31
4510	Kostenrückerstattung Kantone	6'643'800.00	7'507'625.00	7'497'867.00
4521	Schulgelder von Gemeinden	335'478.15	340'000.00	---
4600	Laufende Beiträge	32'404'022.56	32'340'400.00	32'340'400.01
4800	Entnahme Sonderrechnungen	39'059.65	35'105.00	122'858.80
4882	Entnahme Rücklagen	55'219.91	75'000.00	374'452.24
	Total Ertrag	47'102'628.47	47'797'250.00	48'378'037.10
Aufwand				
3010	Besoldungen	29'107'459.34	30'856'070.00	31'701'199.51
3011	A.o. Leistungsprämien	99'250.00	138'352.00	101'100.00
3030	Arbeitgeberbeiträge.	3'837'462.65	4'111'321.00	4'165'292.35
3090	Personalbeschaffungskosten	34'987.30	50'500.00	56'065.15
3091	Aus- / Weiterbildung Personal	425'465.36	499'605.00	379'779.17
3100	Bürokosten / Drucksachen	367'622.07	465'300.00	275'229.57
3102	Schulmaterialien / Lehrmittel	1'074'485.36	989'500.00	872'855.86
3110	Büromaschinen	497'832.30	409'000.00	611'671.05
3120	Informatik-Investitionskosten	462'140.95	169'600.00	331'662.88
3121	Informatik-Betriebskosten	1'066'738.85	1'167'400.00	1'004'703.38
3136	Wasser / Energie / Heizung	510'127.10	583'900.00	468'856.75
3137	Lebensmittel	316'402.53	300'000.00	356'515.83
3152	Betrieblicher Unterhalt Hochbauten	672'872.91	361'100.00	452'527.33
3153	Betrieblicher Unterhalt Mobilien / Maschinen	75'395.55	129'000.00	74'978.19
3160	Miet- und Pachtzinse	267'435.15	258'000.00	276'657.65
3169	Anderer Benützungskosten	6'188'037.90	5'992'755.00	6'008'981.30
3171	Spesenentschädigungen	343'793.65	434'575.00	355'721.73
3172	Veranstaltungen	186'268.84	149'325.00	195'995.29
3180	Post- / Fernmelde- / Bankgebühren	85'951.25	58'580.00	51'434.98
3183	Abgaben / Versicherungen	244'735.50	206'500.00	199'723.99
3199	Anderer Sachaufwand	560'734.41	466'867.00	427'555.14
3800	Einlage Sonderrechnungen	---	---	9'530.00
3882	Einlage Rücklagen	677'429.50	---	---
	Total Aufwand	47'102'628.47	47'797'250.00	48'378'037.10

Rechnung der Pädagogischen Hochschule des Kantons St.Gallen

		Bestand per 31.12.2010 Fr.	Bestand per 31.12.2011 Fr.
Bilanz per 31. Dezember			
Aktiven			
1000	Kasse	32'934.65	32'190.95
1001	Post.	6'164.56	36'659.46
1010	Debitoren	2'914'201.05	2'698'807.50
1013	Kontokorrentguthaben	8'073'395.83	7'572'176.44
1018	Verbindungskonto alte/neue Rechnung	--.--	21'812.16
	Total Aktiven	11'026'696.09	10'361'646.51
Passiven			
2000	Kreditoren	1'941'513.03	1'698'138.89
2003	Kontokorrentschulden	721'757.40	817'692.20
2004	Abrechnungskonten.	– 455'090.19	58'244.75
2008	Verbindungskonto alte/neue Rechnung	2'168'892.31	1'727'561.95
2069	Andere Sonderrechnungen	134'162.58	--.--
2070	Rückstellungen	3'513'000.00	3'432'000.00
2900	Rücklagen	3'002'460.96	2'628'008.72
	Total Passiven	11'026'696.09	10'361'646.51

Rechnung der Interstaatlichen Maturitätsschule für Erwachsene St.Gallen

		Rechnung 2010 Fr.	Voranschlag 2011 Fr.	Rechnung 2011 Fr.
Erfolgsrechnung				
Ertrag				
250	Schulgelder	705'139.70	711'700.00	729'995.00
260	Trägerschaftsbeiträge	38'302.80	39'200.00	48'278.30
360	Verschiedene Einnahmen	2'211.95	2'500.00	1'805.65
440	Kanton Appenzell Ausserrhoden.	274'851.50	285'100.00	292'986.70
440	Kanton Appenzell Innerrhoden	40'833.20	52'300.00	30'746.45
440	Kanton St. Gallen	2'868'722.86	3'087'400.00	2'785'769.20
440	Kanton Graubünden	326'622.25	269'000.00	332'226.90
440	Anteil Fürstentum Liechtenstein	99'865.60	68'100.00	92'486.20
	Total Ertrag	4'356'549.86	4'515'300.00	4'314'294.40
Aufwand				
615	Taggelder Mitglieder AK und PE.	14'687.60	23'000.00	18'108.10
620	Besoldungen Lehrbetrieb	2'475'158.10	2'583'800.00	2'655'847.90
622	Besoldungen Verwaltungspersonal	198'019.55	221'700.00	200'928.00
660	Arbeitgeberbeiträge Sozialversicherung	411'209.85	455'200.00	414'222.20
770	Anschaffung/Unterhalt Mobilien	1'518.30	3'500.00	--.--
781	Lehrmittel	342'085.81	437'600.00	364'782.75
783	Bibliothek	630.50	1'000.00	250.85
787	Studienwochen/Sonderveranstaltungen	1'876.80	7'000.00	3'229.30
800	Bürokosten	21'111.55	30'000.00	8'765.90
804	Informatikkosten	59'731.05	72'000.00	37'896.05
805	Drucksachen und Formulare.	12'228.65	11'000.00	2'413.00
810	Reiseentschädigungen	7'912.30	8'000.00	6'423.75
820	Mietzinse	120'880.10	60'000.00	56'359.25
830	Entschädigungen Mittelschulen	598'230.40	506'000.00	472'617.15
871	Sachversicherung	945.00	1'000.00	945.00
880	Verschiedene Ausgaben.	90'324.30	94'500.00	71'505.20
	Total Aufwand	4'356'549.86	4'515'300.00	4'314'294.40

Rechnung der Interstaatlichen Maturitätsschule für Erwachsene St.Gallen

		Bestand per 31.12.2010 Fr.	Bestand per 31.12.2011 Fr.
Bilanz per 31. Dezember			
Aktiven			
10002	Post.	70'226.35	56'821.05
10010	Verrechnungssteuer	0.07	83.07
10040	Transitorische Aktiven	41'908.15	16'377.40
	Total Aktiven	112'134.57	73'281.52
Passiven			
20050	Kreditoren	4'914.35	11'020.95
20051	Kanton Appenzell Ausserrhoden.	62'866.40	– 10'120.30
20052	Kanton Appenzell Innerrhoden	14'387.30	14'640.85
20053	Kanton St.Gallen	230'049.32	284'280.12
20054	Kanton Graubünden	29'864.20	– 62'362.70
20055	Fürstentum Liechtenstein	– 24'411.75	– 23'897.95
20058	Verrechnungskonto Allgemein	– 679'215.25	– 650'197.65
20060	Transitorische Passiven	473'680.00	509'918.20
	Total Passiven	112'134.57	73'281.52

Rechnung der Kantonalen Arbeitslosenkasse St.Gallen

		Rechnungsjahr 2010 Fr.	Rechnungsjahr 2011 Fr.
Erfolgsrechnung			
Total Aufwand		294'507'743.89	194'073'336.57
Total Ertrag		- 292'971'563.80	- 197'545'299.66
Aufwand-/Ertragsüberschuss		1'536'180.09	- 3'471'963.09
301	ALE Taggelder AHV-pflichtig	201'028'932.00	150'106'703.30
302	ALE Taggelder nicht AHV-pflichtig	355'105.65	661'792.50
303	ALE Taggelder Familienzulagen	2'877'716.10	2'074'754.90
306	Kurzarbeitsentschädigung	34'891'272.10	4'230'183.60
307	Schlechtwetterentschädigung	3'803'603.80	849'979.40
308	Insolvenzentschädigung	1'499'516.70	1'856'451.70
312	Projektkosten	34'509'922.25	19'312'386.55
315-319	Individuelle Arbeitsmarktmassnahmen	7'688'279.90	6'384'586.20
330-332	Diverse Betriebskosten betr. Versicherte	113'015.85	74'953.55
350	Betriebsaufwand VKE AS-ALV, ALK, Kantone	7'557'585.85	8'430'338.20
354	Zinsaufwand	1'134.08	1'284.25
355	Abschreibungen Versicherte	5'591.96	25.82
358	Stabilisierungsmassnahmen Bund	82'578.90	17'756.00
391	Vorschüsse Bilaterale VL	93'488.75	72'140.60
410	Ertrag Insolvenz	- 658'207.41	- 866'214.22
411	Ertrag Berufspraktika	- 338'930.20	- 266'835.90
412	Rückzahlung alter Leistungen	- 10'555.45	9'103.75
415	Verfallene Leistungen	- 6'177.45	- 1'058.40
420	Ertrag Trägerhaftung ALK	- 61'059.60	- 87'821.30
430	AHV-Beiträge auf ALE	- 10'151'985.50	- 7'722'417.45
431	BVG-Beiträge auf ALE	- 776'840.10	- 884'007.95
432	NBU-Beiträge auf ALE	- 5'850'937.25	- 4'369'041.40
440	Gerichts- und Verfahrensertrag	- ---	- 200.00
441	Erstattung Betreibungskosten	- 90.00	- 9'307.90
463	Nicht genehmigte VKE	- ---	- 966.00
465	Zinsertrag	- 8'094.64	- 8'111.58
466	Übriger Betriebsertrag	- 896.15	964.49
4900	Vorschüsse des SECO	- 275'000'000.00	- 183'000'000.00
4901	Leistungsexport Bilaterale LE	- 107'790.05	- 339'385.80
Bilanz per 31. Dezember		7'897'232.48	11'802'819.22
101	Post	583'222.97	148'054.68
102	Bank	2'445'270.75	5'247'865.11
120	Forderungen aus ALE, AMM, SWE, KAE, VL	2'515'639.50	4'466'984.49
121	Vorschüsse an Bezüger	7'260.80	7'887.00
13	Forderungen aus Rückstellungen zu AVIG	4'914'794.20	1'842'680.00
140	Haftung Träger	- ---	87'821.30
171	Staatskasse	- 2'571'714.77	- ---
172	Verrechnungssteuer	2'759.03	1'526.64
200	Kurzfristige Verbindlichkeiten ALE, AMM, SWE, KAE, IE, VL	- 10'322.20	- 507'109.85
201	Kurzfristige Verbindlichkeiten VL	- ---	- 1'182.55
202	Kurzfristige Verbindlichkeiten Quellensteuer, Soz.Vers.	- ---	- 62'496.05
203	Kurzfristige Verbindlichkeiten Insolvenz	- 19'765.30	- 30'649.85
204	Erneute Zustellung von Retouren	- ---	- 3'157.75
220	Nicht zustellbare kurzfristige Verbindlichkeiten	- 10'765.75	- 17'628.20
23	Verbindlichkeiten aus Rückstellungen zu AVIG	- 4'952'500.05	- 1'910'840.69
240	Verbindlichkeiten aus VKE	- ---	- 2'894'398.20
245	Diverse Verbindlichkeiten aus Rückstellungen	- 49'237.58	- 48'751.39
290	Betriebskapital	- 2'854'641.60	- 6'326'604.69

Kreditüberschreitungen der laufenden Rechnung 2011

In der folgenden Zusammenstellung werden die durch den Kantonsrat mit der Rechnung 2011 zu genehmigenden Kreditüberschreitungen (Mehraufwand) aufgeführt.

Bezüglich der aufgeführten Kreditüberschreitungen sind folgende Punkte zu beachten:

1. **Kreditüberschreitungen** werden aufgeführt, wenn der Mehraufwand mehr als **Fr. 50'000** oder mehr als **5%** des Voranschlagskredites, mindestens aber **Fr. 5'000** beträgt.
2. Falls Kreditüberschreitungen sich aus mehreren Unterkonten der internen Rechnung zusammensetzen, wird die **Zusammensetzung auf Stufe der 4-stelligen Kontengruppen** gezeigt. Dabei kann es aufgrund der kaufmännischen Rundung auf ganze Hunderter zwischen der 3-stelligen und den 4-stelligen Kontengruppen kleine betragliche Differenzen geben. Bei den Kreditüberschreitungen auf den 3-stelligen Kontengruppen mussten bei den dazugehörigen 4-stelligen Kontengruppen nur dort die Begründungen erfasst werden, wo die Abweichung mehr als Fr. 1'000 beträgt. Geringfügige Abweichungen unter dem Betrag von Fr. 1'000 auf Stufe der 4-stelligen Kontengruppen werden weggelassen.
3. **Besoldungen:** Die Besoldungskredite im Voranschlag 2011 basierten auf den Besoldungsansätzen des Jahres 2010. Der Kantonsrat beschloss, die Besoldungsansätze 2011 **um 0.7% zu erhöhen**. Die entsprechenden Zusatzkredite wurden zentral im Finanzdepartement in Konto 5600.308 berücksichtigt. Die in den einzelnen Personalaufwand-Konten effektiv zur Verfügung stehenden Besoldungskredite betragen somit **100.7% der aufgeführten Budgetbeträge**. Die im Umfang von 0.7% zusätzlich vorhandenen Besoldungskredite wurden bei der Ermittlung der Kreditabweichungen berücksichtigt; bei den Besoldungskontengruppen 301 und 303 weichen deshalb die Beträge der Kreditabweichungen von den Zahlen in der gedruckten Rechnung ab.
4. Bei Kreditüberschreitungen, denen im gleichen Rechnungsjahr **unmittelbar entsprechender Mehrertrag oder Minderaufwand** gegenübersteht, wird in den Begründungen auf die entsprechende Kontengruppe verwiesen.
5. Falls während des Jahres durch die Regierung unumgängliche und dringliche Ausgaben oder durch Mehreinnahmen gedeckte Ausgaben beschlossen wurden, werden die Nummern der entsprechenden Regierungsbeschlüsse (RRB) in Klammern aufgeführt.
6. Bei den durchlaufenden Beiträgen (Kontengruppen 370 und 470), den internen Verrechnungen (Kontengruppen 390 und 490) und den Zuweisungen oder Entnahmen aus Spezialfinanzierungen (Kontengruppen 382 und 482) wird auf die Begründung der Kreditabweichungen verzichtet, da diese Abweichungen per Saldo keinen Einfluss auf das Rechnungsergebnis haben.
7. Die **Globalkreditinstitutionen** im Volkswirtschafts- und Gesundheitsdepartement haben die Kreditabweichungen nur für den Globalkredit als Ganzes und nicht pro Kostenart zu begründen.

Von der Regierung begründete Kreditüberschreitungen

	Vorspalte	Kreditüberschreitungen Kantonsrat
	Fr.	Fr.
0 Räte		
0102 Regierung		
303 Arbeitgeberbeiträge		+ 19'700
Zu tief budgetierte Arbeitgeber-Beiträge.		
1 Staatskanzlei		
1000 Staatskanzlei		
303 Arbeitgeberbeiträge		+ 27'400
Nachzahlungen in die Versicherungskasse nach Personalmutationen.		
309 Anderer Personalaufwand		+ 50'800
3091 Aus- und Weiterbildung des Personals	+ 22'700	
Externe Beratungsdienstleistungen für Personalrekrutierung.		
3099 Anderer Personalaufwand	+ 28'100	
Kosten im Zusammenhang mit der Auflösung eines Arbeitsverhältnisses.		
1050 Materialzentrale		
318 Dienstleistungen und Honorare		+ 340'100
3180 Post-, Fernmelde- und Bankgebühren	+ 347'900	
Anstieg der IFS-Frankaturen. Vergleiche Mehrertrag im Konto 1050.490.		
3188 Aufträge an Dritte	- 8'000	
Weniger Speditionsaufträge an externe Transportfirma.		
2 Volkswirtschaftsdepartement		
2000 Generalsekretariat VD		
319 Anderer Sachaufwand		+ 5'500
Höhere Mitglieder-/Unkostenbeiträge für interkantonale Konferenzen.		
2050 Amt für öffentlichen Verkehr		
303 Arbeitgeberbeiträge		+ 8'100
Der Aufwand für Beiträge an die Versicherungskasse ist infolge von Einkaufsbeiträgen, die im Rahmen von Beförderungen zu leisten sind, höher ausgefallen als geplant, vergleiche Konto 2000.301.		
389 Bevorschussungen		+ 2'330'800
3890 Auflösung Bevorschussungen	+ 2'330'800	
Die bevorschussten Kredite für die Projektierung der S-Bahn St.Gallen (Fr. 2'085'600) und der S-Bahn Zürich (Fr. 245'200) wurden aufgelöst (vergleiche Konto 2050.439), weil die weiteren Aufwendungen für die S-Bahn-Projekte den bewilligten Sonderkrediten belastet werden können.		
2100 Kantonsforstamt		
319 Anderer Sachaufwand		+ 8'100
Mitgliederbeitrag an Waldwirtschaft Schweiz (gekündigt per 2012) höher als budgetiert.		
360 Staatsbeiträge		+ 1'251'800
Bei den Staatsbeiträgen, die aufgrund der Programmvereinbarungen der NFA-Periode 2008–2011 geleistet wurden, ergaben sich die folgenden Abweichungen: Schutzwald Fr. +805'000, Schutzbauten Fr. -460'800, Waldwirtschaft Fr. +331'600, Biodiversität Fr. +576'100. Die Beiträge, die um rund Fr. 1.25 Mio. über dem Voranschlag lagen, resultierten aus einem Nachholbedarf, da in den Vorjahren 2008 bis 2010 weniger Staatsbeiträge ausbezahlt wurden. Sie sind grösstenteils durch Mehreinnahmen bei den Bundesbeiträgen von Fr. 1'123'800 abgedeckt, vergleiche Konto 2100.460.		
2101 Staatswaldungen		
311 Mobilien, Maschinen und Fahrzeuge		+ 89'200
3111 Fahrzeuge	+ 8'700	
Einnahmen aus dem Eintausch des Betriebsfahrzeugs (Fr. 7'600) im Konto 2101.439 verbucht.		
3112 Arbeitsmaschinen und -geräte	+ 80'500	
Die beim Kauf des neuen Forstspezialschleppers erzielten Einnahmen aus dem Eintausch der alten Maschine (Fr. 82'500) wurden auf dem Konto 2101.439 verbucht.		

Von der Regierung begründete Kreditüberschreitungen

	Vorspalte	Kreditüberschreitungen Kantonsrat	
	Fr.	Fr.	
313 Verbrauchsmaterialien		+ 41'400	
3131 Baustoffe und Material für Unterhalt von Sachgütern	- 21'800		
Weniger Pflanzungen im staatseigenen Wald verursachten geringeren Materialaufwand.			
3132 Betriebsstoffe	+ 63'200		
Treibstoffkosten auf dem Konto 2101.315 veranschlagt und vor dem Jahr 2011 auf jenem Konto verbucht.			
316 Mieten, Pachten und Benützungskosten		+ 26'500	
3169 Andere Benützungskosten	+ 26'500		
Strassenunterhalts- sowie Holzerei-Arbeiten aus Kosten- und Kapazitätsüberlegungen vermehrt mit eigenem Personal und mit in dessen Besitz befindlichen Maschinen ausgeführt, vergleiche Kostenreduktion beim Konto 2101.318, Mehreinnahmen beim Konto 2101.434.			
2109 Walderhaltungsmassnahmen (SF)			
360 Staatsbeiträge		+ 32'200	
Nicht budgetierte Unterstützung von Projekten.			
212 Waldregionen 1 bis 5 sowie Zentrale Kosten (Globalkredite)			
Generelle Bemerkungen			
In ihrem dritten Betriebsjahr weisen die Waldregionen überwiegend Gewinne aus und können diese in die Globalkreditreserve einlegen. Das erfreuliche Ergebnis ist im Wesentlichen auf die folgenden Gründe zurückzuführen:			
– Weiterhin Zurückhaltung und Budgettreue auf der Ausgabenseite.			
– Die Förster erreichten weiterhin eine gute Produktivität, das bedeutet ein gutes Verhältnis zwischen der Anzahl der im Sinne des Leistungsauftrags verrechenbaren Stunden zu den nicht verrechenbaren Stunden.			
	Globalkredit 2011	Rechnung 2011	Kreditabweichung
	Fr.	Fr.	Fr.
<i>(LK = Leistungskategorie)</i>			
212 Waldregionen (Zusammenfassung)			
Globalkredite gemäss Kantonsrat	4'568'600		
Anpassung Besoldungen LK1 und LK2 um 0.7%	+ 39'500		
Effektive Globalkredite Waldregionen total	4'608'100	4'399'100	- 209'000
5506 Rückstellung (Globalkreditinstitutionen)			
383 Total Einlagen (netto) aus Rückstellung für Globalkredit-Abweichungen.			+ 193'800
Total Minderbelastung der Rechnung des Kantons durch die Waldregionen (VD + FD)			- 15'200
2120 Zentrale Kosten Waldregionen	- 2'867'900	- 2'883'100	- 15'200
– Gemeinden (25% an LK1 / 35% an LK2)			
– Waldeigentümer (65% an LK2)			
2121 Waldregion 1	1'695'400	1'669'700	- 25'700
Waldrat	20'000	24'000	+ 4'000
Leistungskategorie 1	1'298'400	1'271'800	- 26'600
Leistungskategorie 2	377'000	373'900	- 3'100
<u>Ausserhalb Globalkredit:</u> Die Leistungskategorie 3 (unternehmerische Komponente gemäss sGS 651.1, Art. 34 ^{quinquies}) enthält eine Einlage in die allgemeinen Rückstellungen von Fr. 67'500).			
5506 Rückstellung (Globalkreditinstitutionen)			
383 Aufwandposten Globalkreditsystem			+ 25'700
Einlage in Rückstellung für GK-Abweichung			
2122 Waldregion 2	1'219'300	1'199'500	- 19'800
Waldrat	20'000	20'100	+ 100
Leistungskategorie 1	992'300	973'800	- 18'500
Leistungskategorie 2	207'000	205'600	- 1'400
<u>Ausserhalb Globalkredit:</u> Die Leistungskategorie 3 (unternehmerische Komponente gemäss sGS 651.1, Art. 34 ^{quinquies}) enthält eine Einlage in die allgemeinen Rückstellungen von Fr. 35'800).			
Die Förster erreichten wiederum eine etwas bessere Produktivität, indem mehr verrechenbare Stunden geleistet wurden als geplant. Die Zusatzstunden wurden über alle drei Leistungskategorien erbracht.			

Von der Regierung begründete Kreditüberschreitungen

	Globalkredit 2011 Fr.	Rechnung 2011 Fr.	Kredit- abweichung Fr.
5506 Rückstellung (Globalkreditinstitutionen)			
383 Aufwandposten Globalkreditsystem			+ 19'800
Einlage in Rückstellung für GK-Abweichung			
2123 Waldregion 3	1'551'200	1'479'200	- 72'000
Waldrat	20'000	20'000	0
Leistungskategorie 1	1'303'100	1'246'200	- 56'900
Leistungskategorie 2	228'100	213'000	- 15'100
<u>Ausserhalb Globalkredit:</u> Die Leistungskategorie 3 (unternehmerische Komponente gemäss sGS 651.1, Art. 34 ^{quinquies}) enthält eine Entnahme aus den allgemeinen Rückstellungen von Fr. 52'400).			
Die personelle Arbeitskapazität liegt nun im angestrebten Bereich. Im LK3 werden Rückstellungen aufgelöst, um die Rechnung auszugleichen. Um die Reserve nicht weiter ansteigen zu lassen, wurde den Leistungsempfängern im 2011 ein Rabatt von 10% gewährt.			
5506 Rückstellung (Globalkreditinstitutionen)			
383 Aufwandposten Globalkreditsystem			+ 72'000
Einlage in Rückstellung für GK-Abweichung.			
2124 Waldregion 4	1'111'100	1'081'400	- 29'700
Waldrat	20'000	10'200	- 9'800
Leistungskategorie 1	897'900	874'600	- 23'300
Leistungskategorie 2	193'200	196'600	+ 3'400
<u>Ausserhalb Globalkredit:</u> Die Leistungskategorie 3 (unternehmerische Komponente gemäss sGS 651.1, Art. 34 ^{quinquies}) enthält eine Einlage in die allgemeinen Rückstellungen von Fr. 48'500).			
5506 Rückstellung (Globalkreditinstitutionen)			
383 Aufwandposten Globalkreditsystem			+ 29'700
Einlage in Rückstellung für GK-Abweichung.			
2125 Waldregion 5	1'898'900	1'852'300	- 46'600
Waldrat	20'000	20'500	+ 500
Leistungskategorie 1	1'498'700	1'461'300	- 37'400
Leistungskategorie 2	380'200	370'500	- 9'700
<u>Ausserhalb Globalkredit:</u> Die Leistungskategorie 3 (unternehmerische Komponente gemäss sGS 651.1, Art. 34 ^{quinquies}) enthält eine Einlage in die allgemeinen Rückstellungen von Fr. 94'100).			
Das positive Rechnungsergebnis ist vorwiegend auf die vorübergehende Reduktion des Stellenpensums eines Försters um 20% zurückzuführen.			
5506 Rückstellung (Globalkreditinstitutionen)			
383 Aufwandposten Globalkreditsystem			+ 46'600
Einlage in Rückstellung für GK-Abweichung.			
2150 Landwirtschaftsamt		Vorspalte	Kreditüber- schreitungen Kantonsrat Fr.
303 Arbeitgeberbeiträge		Fr.	+ 20'100
Der Aufwand für Beiträge an die Versicherungskasse ist infolge der im Rahmen von Beförderungen zu leistenden Einkaufsbeiträge höher ausgefallen als geplant, vergleiche Konto 2000.301.			
360 Staatsbeiträge			+ 3'087'700
Die bisher im Rahmen des Gesetzes zur Abgeltung ökologischer Leistungen (GAÖL) durch das Amt für Natur, Jagd und Fischerei geleisteten Beiträge erhielten die Begünstigten im Jahr 2011 erstmals aus einer Hand vom Landwirtschaftsamt. Die dadurch im auszahlenden Amt um rund Fr. 3.75 Mio. über dem Voranschlag liegenden Beiträge wurden durch das Amt für Natur, Jagd und Fischerei refinanziert, vgl. Konto 2150.490. Die Beiträge an landwirtschaftliche Berufe wurden bereits durch das Amt für Berufsbildung vergütet (Fr. -13'500). Die Beiträge an das Forschungsinstitut Biologischer Landbau (Fr. -7'000), an die Lehrabschlussprüfungen (Fr. -31'300), an die Verwaltungskosten an die Landwirtschaftliche Kreditgenossenschaft (letztere aufgrund personeller Veränderungen, Fr. -25'300) sowie an Forschungsprojekte und Schlachtviehmärkte (Fr. -30'400) fielen tiefer aus als budgetiert. Neue Leistungsvereinbarung mit Beratungs- und Buchhaltungsverein (Fr. -5'500). Geringer Befall durch Feuerbrand (Fr.-554'300), vgl. Konto 2150.460.			

Von der Regierung begründete Kreditüberschreitungen

	Vorspalte	Kreditüberschreitungen Kantonsrat
	Fr.	Fr.
2156 Landwirtschaftliches Zentrum SG		
310 Büro- und Schulmaterialien, Drucksachen		+ 38'600
3100 Bürokosten und Drucksachen	+ 31'100	
Mehraufwand für Unterrichtsmaterial, Fotokopien und Kursmaterial, teilweise Kompensation im Konto 2156.435 (Fr. 14'000) und 2156.490 (Fr. 15'000).		
3102 Schulmaterialien und Lehrmittel	+ 7'500	
Mehraufwand für Unterrichtsmaterial und Eigenverbrauch Werkstätten, teilweise Kompensation im Konto 2156.435).		
316 Mieten, Pachten und Benützungskosten		+ 10'200
3160 Miet- und Pachtzinse	+ 7'800	
Maschinenmieten wurden neu unter Konto 2156.316 verbucht (Vorjahre Konto 2156.318).		
3169 Andere Benützungskosten	+ 2'400	
Mehraufwand für Büroentschädigungen der nebenamtlichen Berater.		
2300 Amt für Arbeit		
Die Aufwendungen richten sich nach den Arbeitslosenzahlen, die im Jahr 2011 stärker zurückgegangen sind als geplant. Es wird darauf verzichtet, diese Begründung für jede Kontengruppe aufzuführen. Weitere detaillierte Begründungen werden fallweise für einzelne Kontengruppen gemacht.		
312 Informatik		+ 57'000
3120 Informatik-Investitionskosten	+ 42'600	
3121 Informatik-Betriebskosten	+ 14'400	
315 Dienstleistungen Dritter für anderen Unterhalt		+ 47'700
3152 Betrieblicher Unterhalt von Hochbauten	+ 43'800	
3153 Unterhalt von Mobilien, Maschinen und Fahrzeugen	+ 3'900	
317 Spesenentschädigungen		+ 14'100
3170 Spesenentschädigungen Behörden und Kommissionen	- 400	
3171 Spesenentschädigungen Staatspersonal	+ 6'700	
3179 Andere Spesenentschädigungen	+ 7'800	
318 Dienstleistungen und Honorare		+ 100'800
3180 Post-, Fernmelde- und Bankgebühren	+ 35'900	
3183 Abgaben und Versicherungen	- 6'000	
3188 Aufträge an Dritte	+ 70'800	
319 Anderer Sachaufwand		+ 87'000
3192 Rückerstattungen	+ 44'600	
3199 Anderer Sachaufwand	+ 42'400	
330 Abschreibungen auf Finanzvermögen		+ 16'700
3300 Abschreibung von Forderungen	+ 16'700	
350 Entschädigungen an Bund		+ 80'700
Der Bund beteiligt die Kantone an den Kosten für die Durchführung der öffentlichen Arbeitsvermittlung und an den arbeitsmarktlichen Massnahmen. Der Beitrag berechnet sich zur Hauptsache aufgrund der beitragspflichtigen Lohnsumme der erwerbstätigen Kantonsbevölkerung.		
2301 Arbeitslosenkasse		
Die Aufwendungen richten sich nach den Arbeitslosenzahlen, die im Jahr 2011 stärker zurückgegangen sind als geplant. Es wird darauf verzichtet, diese Begründung für jede Kontengruppe aufzuführen. Weitere detaillierte Begründungen werden fallweise für einzelne Kontengruppen gemacht.		
301 Besoldungen		+ 22'500
3011 A.o. Leistungsprämien	+ 22'500	
Die Leistungsprämien sind zentral im Rechnungsabschnitt 2000 Generalsekretariat budgetiert, aber wegen der Refinanzierung der Arbeitslosenkasse durch den Bund im Rechnungsabschnitt 2301 verbucht.		
309 Anderer Personalaufwand		+ 8'300
3090 Personalbeschaffungskosten	- 3'000	
3091 Aus- und Weiterbildung des Personals	+ 11'200	
312 Informatik		+ 28'000
3120 Informatik-Investitionskosten	+ 5'900	
3121 Informatik-Betriebskosten	+ 22'100	
315 Dienstleistungen Dritter für anderen Unterhalt		+ 40'200
3152 Betrieblicher Unterhalt von Hochbauten	+ 40'200	
2303 Einsatzprogramme/Bildung und Coaching		
Die Aufwendungen richten sich nach der Zahl der Stellensuchenden, die im Jahr 2011 stärker zurückgegangen ist als geplant. Es wird darauf verzichtet, diese Begründung für jede Kontengruppe aufzuführen. Weitere detaillierte Begründungen werden fallweise für einzelne Kontengruppen gemacht.		
301 Besoldungen		+ 5'000
3011 A.o. Leistungsprämien	+ 5'000	

Von der Regierung begründete Kreditüberschreitungen

	Vorspalte	Kreditüberschreitungen Kantonsrat
	Fr.	Fr.
309 Anderer Personalaufwand		+ 114'000
3090 Personalbeschaffungskosten	+ 1'800	
3091 Aus- und Weiterbildung des Personals	+ 114'000	
3099 Anderer Personalaufwand	- 1'800	
311 Mobilien, Maschinen und Fahrzeuge		+ 13'700
3110 Büromaschinen	+ 14'300	
315 Dienstleistungen Dritter für anderen Unterhalt		+ 9'100
3152 Betrieblicher Unterhalt von Hochbauten	+ 9'100	
2308 Arbeitsmarktfonds (SF)		
318 Dienstleistungen und Honorare		+ 51'400
3188 Aufträge an Dritte	+ 51'400	
Im Rahmen der gesetzlichen Vorgaben wurden zusätzliche Projekte unterstützt.		
2400 Amt für Natur, Jagd und Fischerei		
310 Büro- und Schulmaterialien, Drucksachen		+ 14'900
Verschiedene unvorhersehbare Materialbezüge für die Abteilung Natur und Landschaft. Der Nachdruck des Lehrmittels «Wild und Jagd im Kanton St.Gallen» war aufgrund der sehr grossen Nachfrage schneller nötig als ursprünglich vorgesehen, vergleiche Kompensation durch Mehrlös auf dem Konto 2400.439.		
313 Verbrauchsmaterialien		+ 19'600
3136 Wasser, Energie und Heizung	+ 22'000	
Budgetüberschreitung in der Fischzuchtanlage Rorschach infolge der für Grossverbraucher um 21% angehobenen Strompreise – bei stabilem Energieverbrauch.		
3139 Andere Verbrauchsmaterialien	- 2'500	
315 Dienstleistungen Dritter für anderen Unterhalt		+ 70'200
3153 Unterhalt von Mobilien, Maschinen und Fahrzeugen	+ 22'900	
Nicht vorhersehbare und nicht aufschiebbare Unterhaltsarbeiten in der Fischzuchtanlage Weesen (Fr. 9'200). Motorschaden beim Arbeitsboot im Bodensee (Fr. 13'200).		
3159 Anderer betrieblicher Unterhalt	+ 47'300	
Notfallmässige Reparaturarbeiten am Aussenteich der Fischzuchtanlage Weesen infolge einer Bodenabsenkung, vergleiche Antrag auf unumgänglich dringliche Mehrausgaben gemäss RRB 2011/775.		
319 Anderer Sachaufwand		+ 13'000
3190 Ersatzleistungen	+ 3'200	
Zwei Schäden des Vorjahres konnten erst im Jahr 2011 definitiv abgerechnet werden.		
3199 Anderer Sachaufwand	+ 9'900	
Neue respektive höhere Mitgliederbeiträge, die Miete für zusätzlichen Lagerraum und die einmalige Nachzahlung bisher irrtümlich nicht entrichteter Baurechtszinsen für eine Schutzhütte führten zu Mehraufwand.		
3 Departement des Innern		
3000 Generalsekretariat DI		
360 Staatsbeiträge		+ 169'700
Bis und mit dem Jahr 2010 wurden die Projektbeiträge des Bundes jeweils im Modus 80/20% ausbezahlt. Per Anfang 2011 wurde das System umgestellt, so dass per 2011 die Beiträge neu zu 100% zugesichert werden. Diese Mehrausgaben werden vollständig vom Bund refinanziert; der Bund leistet 80% im Rechnungsjahr 2011 und 20% im Folgejahr. Der Kreditüberschreitung stehen Mehreinnahmen des Bundes gegenüber (siehe Konto 3000.460).		
3050 Sozialwerke des Bundes		
318 Dienstleistungen und Honorare		+ 8'600
Die Entschädigung für die Durchführung der Kinderzulagen für Nichterwerbstätige wurde zu tief budgetiert (siehe Konto 3050.360).		
360 Staatsbeiträge		+ 1'750'300
Die Kinderzulagen für Nichterwerbstätige wurden zu tief budgetiert (RRB 2011/766).		
3051 Ergänzungsleistungen		
318 Dienstleistungen und Honorare		+ 267'300
Die für das Jahr 2011 geschätzte Bezügerzahl von 15'700 wurde um 593 übertroffen, was zu einer höheren Entschädigung an die SVA führte.		

Von der Regierung begründete Kreditüberschreitungen

	Vorspalte	Kreditüberschreitungen Kantonsrat Fr.
3052 Pflegefinanzierung		
360 Staatsbeiträge		+ 2'183'500
Die Mehraufwendungen sind auf die höhere Anzahl Bezüger mit höheren Pflegeaufwendungen zurückzuführen. Es bestanden keine Praxiswerte betreffend Bezügerentwicklung und Pflegekosten. Siehe auch RRB 2011/766.		
3150 Amt für Gemeinden		
347 Finanz- und Lastenausgleich		+ 5'461'600
3472 Finanzausgleichsbeiträge an Gemeinden.	+ 5'461'600	
Mit RRB 2011/396 hat die Regierung eine Kreditumlagerung sowie eine Mehrausgabe von Fr. 5'791'710 bewilligt, welche weitgehend durch erwartete Mehreinnahmen von Fr. 5.3 Mio. aus Rückerstattungen der Gemeinden ausgeglichen werden. Nachzahlungen im Finanzausgleich (–Fr. 330'100) mussten aufgrund der guten Rechnungsergebnisse der Gemeinden wesentlich weniger vorgenommen werden als mutmasslich angenommen.		
360 Staatsbeiträge		+ 321'500
Die Eingabe von Projektbeitragsgesuchen nach Gemeindevereinigungsgesetz ist kaum vorhersehbar. Nachdem in den Vorjahren nur geringe Beiträge ausgerichtet werden konnten, fielen im laufenden Jahr Beiträge von rund Fr. 572'000 für mehrere grössere Projekte mit Beteiligung politischer Gemeinden an. Auch im Jahr 2012 ist noch mit einer höheren Quote zu rechnen.		
3200 Amt für Soziales		
360 Staatsbeiträge		+ 224'000
3600 Laufende Beiträge	+ 500'800	
Für die Unterbringung von Kindern und Jugendlichen in Kinder- und Jugendheimen mussten den Gemeinden, aufgrund der Zunahme der Aufenthaltskosten, höhere Beiträge ausgerichtet werden (RRB 2011/780).		
3605 Investitionsbeiträge	– 276'800	
Investitionsprojekte von Behinderteneinrichtungen sind hinsichtlich zeitlichen Verlaufs schwer abzuschätzen, sodass der Kredit von Fr. 6 Mio. nicht voll ausgeschöpft wurde.		
3250 Amt für Kultur		
360 Staatsbeiträge		+ 322'100
3600 Laufende Beiträge	+ 311'600	
Der Jahresbeitrag an die Genossenschaft Konzert und Theater St.Gallen wird jährlich im prozentual gleichen Ausmass wie die Besoldungsänderung für das Staatspersonal angepasst. Für 2011 wurde insgesamt eine Anpassung von 1.6% vorgenommen (RRB 2011/67).		
3605 Investitionsbeiträge	+ 10'500	
3400 Konkursamt		
303 Arbeitgeberbeiträge		+ 20'300
Mehraufwand aufgrund von Lohnnachzahlungen.		
3450 Handelsregisteramt		
318 Dienstleistungen und Honorare		+ 9'800
3180 Post-, Fernmelde- und Bankgebühren	+ 800	
3183 Abgaben und Versicherungen	+ 1'500	
3186 Entschädigungen	+ 7'500	
Die Betriebskosten hängen von der Zahlungsmoral der Kunden ab. Sie fielen höher aus als erwartet, da viele Rechnungen aus Opting-out-Fällen betrieben werden mussten.		
319 Anderer Sachaufwand		+ 5'800
Auf dieses Konto werden die Apostillen gebucht, die den Kunden über Konto 3450.431 weiterverrechnet werden.		
3500 Amtsnotariate		
303 Arbeitgeberbeiträge		+ 23'600
Nachzahlungen in die Rentenversicherung aufgrund individueller Besoldungserhöhungen.		
318 Dienstleistungen und Honorare		+ 1'064'600
3180 Post-, Fernmelde- und Bankgebühren	+ 6'800	
Nicht budgetierte Fernmeldegebühren.		
3187 Verfahrens- und Vollzugskosten	+ 1'057'200	
Neben den effektiven Barauslagen für die Fälle werden Kostenvorschüsse bei Erbteilungen oder Aktivenüberschüssen nach konkursamtlichen Liquidationen über dieses Konto abgewickelt. Diese externen Kosten werden den Kunden weiterverrechnet und über das Konto 3500.4362 wieder eingenommen.		
330 Abschreibungen auf Finanzvermögen		+ 7'100
Verschiedene Forderungen aus vergangenen Jahren wurden endgültig abgeschrieben.		

Von der Regierung begründete Kreditüberschreitungen

	Vorspalte	Kreditüberschreitungen Kantonsrat Fr.
	Fr.	Fr.
4 Bildungsdepartement		
4003 Ausbildungsbeihilfen		
330 Abschreibungen auf Finanzvermögen		+ 7'400
In Härtefällen kann die Rückzahlung erleichtert oder die Verzinsung oder die Rückzahlung erlassen werden (Stipendiengesetz sGS 211.5). Aufgrund der aktuellen Wirtschaftslage mussten zusätzliche Darlehensforderungen abgeschrieben werden.		
4050 Amtsleitung Amt für Volksschule		
303 Arbeitgeberbeiträge		+ 37'500
Höhere Versicherungskassenbeiträge infolge Personalmutationen und Nachzahlungen.		
312 Informatik		+ 6'900
Mehrkosten für Benutzeraccounts nach Personalmutationen.		
4051 Lehrmittelverlag		
301 Besoldungen		+ 67'500
Autoren-Entschädigungen für die Entwicklung von Eigenproduktionen. Minderaufwand für die externen Autoren in Konto 4051.318.		
319 Anderer Sachaufwand		+ 10'000
Höherer Werbeaufwand. Mehrertrag in Konto 4051.435.		
4052 Lehrerweiterbildung		
301 Besoldungen		+ 98'500
Steigende Kursnachfrage: Mehraufwand für die Kursleitungen. Mehrertrag in den Konten 4052.436, 4052.436, 4052.439 und 4052.460.		
303 Arbeitgeberbeiträge		+ 18'200
Siehe Begründung zu Konto 4052.301.		
318 Dienstleistungen und Honorare		+ 87'300
3185 Kurs- und Projektkosten	+ 72'800	
Höhere Nachfrage bei den Weiterbildungskursen, insbesondere bei der Nachqualifikation Englisch.		
3188 Aufträge an Dritte	+ 14'600	
Mehraufwand für den Kurs Deutsch als Zweitsprache.		
4053 Sonderschulen		
318 Dienstleistungen und Honorare		+ 21'400
3187 Verfahrens- und Vollzugskosten	+ 21'400	
Besondere Unterrichts- und Betreuungsstätte (BUB): Mehr Platzierungen als budgetiert.		
4152 Berufliche Grundbildung		
360 Staatsbeiträge		+ 2'164'100
Überbetriebliche Kurse: Zwischenabrechnung infolge der Umstellung der Bemessungsperiode vom Kalenderjahr (nachsüssig) auf das Schuljahr (RRB 2011/795).		
4153 Höhere Berufs- und Weiterbildung		
360 Staatsbeiträge		+ 389'800
Tarifanpassungen bei der Interkantonalen Fachschulvereinbarung (FSV) sowie mehr Studierende (RRB 2011/795).		
4156 Berufsfachschulen		
303 Arbeitgeberbeiträge		+ 395'700
Höhere ALV-, FAK- und Versicherungskassenbeiträge.		
313 Verbrauchsmaterialien		+ 122'500
3131 Baustoffe und Material für Unterhalt von Sachgütern	- 17'100	
Günstigerer Einkauf des Unterhaltsmaterials.		
3133 Produktionsstoffe	- 9'300	
Günstigere Rohstoffbeschaffung für die Lehrwerkstätte.		
3134 Haushaltmaterialien	+ 3'600	
Höhere Beschaffungskosten von Haushaltmaterialien für den Mensabetrieb am Gewerblichen Berufs- und Weiterbildungszentrum St.Gallen.		
3136 Wasser, Energie und Heizung	+ 140'700	
Höhere Energiepreise. Zusätzliche Räumlichkeiten am Berufs- und Weiterbildungszentrum Rorschach-Rheintal.		
3137 Lebensmittel		
3139 Andere Verbrauchsmaterialien	+ 4'600	
Mehraufwand aufgrund des Neubaus des Berufs- und Weiterbildungszentrums Rorschach-Rheintal in Altstätten.		
314 Dienstleistungen Dritter für baulichen Unterhalt		+ 64'800
Brandschutzmassnahmen am Gewerblichen Berufs- und Weiterbildungszentrum St.Gallen sowie Installationen im neuen Mietobjekt am Berufs- und Weiterbildungszentrum Buchs (RRB 2011/354).		

Von der Regierung begründete Kreditüberschreitungen

	Vorspalte	Kreditüberschreitungen Kantonsrat Fr.
	Fr.	
315 Dienstleistungen Dritter für anderen Unterhalt		+ 95'800
3152 Betrieblicher Unterhalt von Hochbauten	+ 110'000	
Brandschutzmassnahmen am Gewerblichen Berufs- und Weiterbildungszentrum St.Gallen sowie neue Wartungsverträge für den Neubau des Berufs- und Weiterbildungszentrums Rorschach-Rheintal in Altstätten.		
3153 Unterhalt von Mobilien, Maschinen und Fahrzeugen	– 14'200	
Günstigere Wartung.		
316 Mieten, Pachten und Benützungskosten		+ 68'500
3160 Miet- und Pachtzinse	+ 13'700	
Mehraufwand am Berufs- und Weiterbildungszentrum Rorschach-Rheintal, am Berufs- und Weiterbildungszentrum Buchs, am Berufs- und Weiterbildungszentrum Sarganserland und am Berufs- und Weiterbildungszentrum Wil. Minderaufwand am Berufs- und Weiterbildungszentrum für Gesundheits- und Sozialberufe St.Gallen für den späteren Bezug der Räumlichkeiten für die Höhere Fachschule Gesundheit.		
3169 Andere Benützungskosten	+ 54'800	
Am Berufs- und Weiterbildungszentrum für Gesundheits- und Sozialberufe St.Gallen konnten die neuen Räume für die Höhere Fachschule Gesundheit erst im Dezember 2011 bezogen werden.		
317 Spesenentschädigungen		+ 173'400
3170 Spesenentschädigungen Behörden und Kommissionen	– 2'000	
Tiefere Spesenentschädigungen für Behörden und Kommissionen.		
3171 Spesenentschädigungen Staatspersonal	+ 74'000	
Der Mehraufwand in der Grundbildung kompensiert sich teilweise mit Minderaufwand im Konto 4156.3091. Höhere Berufsbildung und Weiterbildung: Mehrertrag in den Konten 4156.433 und 4156.481.		
3172 Veranstaltungsspesen	+ 101'800	
Neue Angebote in der Höheren Berufsbildung und der Weiterbildung: Mehreinnahmen im Konto 4156.433.		
318 Dienstleistungen und Honorare		+ 672'000
3180 Post-, Fernmelde- und Bankgebühren	– 35'600	
Der Minderaufwand verteilt sich auf neun Berufsfachschulen.		
3183 Abgaben und Versicherungen	– 3'400	
Minderaufwand in fünf Berufsfachschulen.		
3185 Kurs- und Projektkosten	+ 100'300	
Höhere Kosten im Bereich der Weiterbildung. Mehrertrag in den Konten 4156.433 und 4156.436.		
3186 Entschädigungen	+ 1'200	
Kosten für Betreibungen.		
3188 Aufträge an Dritte	+ 609'500	
Einsätze von selbständig erwerbenden Referenten. Minderaufwand im Konto 4156.301.		
319 Anderer Sachaufwand		+ 799'900
Einführung neuer Angebote in der Höheren Berufsbildung und der Weiterbildung sowie Umsetzung des neuen Erscheinungsbildes des Kantons. Mehrerträge in den Konten 4156.433 und 4156.481.		
330 Abschreibungen auf Finanzvermögen		+ 19'900
Abschreibung von Forderungen in der Weiterbildung.		
381 Zuweisung an Rückstellungen.		+ 1'396'500
Bildung zweckgebundener Rückstellungen im Weiterbildungsbereich nach Art. 13 EG-BB.		
389 Bevorschussungen		+ 84'100
3891 Zuweisung Betriebsreserven	+ 84'100	
Kaufmännisches Berufs- und Weiterbildungszentrum St.Gallen: Bildung zweckgebundener Rückstel- lungen der Mensa als Betriebsreserve.		
4205 Mittelschulen		
301 Besoldungen		+ 789'800
Stellvertretungskosten infolge von Mutterschaftsurlauben, Mehrertrag in Konto 4205.436. Abbau von Überzeitlektionen.		
303 Arbeitgeberbeiträge		+ 367'000
Siehe Begründung zu Konto 4205.301. Höhere ALV-, FAK- und Versicherungskassenbeiträge.		
4231 Universitäre Hochschulen		
360 Staatsbeiträge		+ 278'000
Mehr st.gallische Studierende an ausserkantonalen Universitäten.		
4232 Fachhochschulen		
360 Staatsbeiträge		+ 76'200
Mehr st.gallische Studierende an ausserkantonalen Fachhochschulen.		

Von der Regierung begründete Kreditüberschreitungen

	Vorspalte	Kreditüberschreitungen Kantonsrat Fr.
	Fr.	
4300 Amt für Sport		
301 Besoldungen		+ 38'700
Im Rahmen einer Pensionierung wurde der Nachfolger durch den bisherigen Stelleninhaber eingearbeitet. Mutationsverlust.		
303 Arbeitgeberbeiträge		+ 7'600
Siehe Begründung zu Konto 4300.301.		
5 Finanzdepartement		
5050 Personalamt		
303 Arbeitgeberbeiträge		+ 47'500
Nachzahlung Arbeitgeberbeiträge in die Rentenversicherung infolge Beförderungen in höhere Lohnklassen; höhere AG-Beiträge aufgrund eines Wechsels von der Risiko- in die Rentenversicherung, Erhöhung FAK Staatspersonal von 0.03% auf 0.13%.		
309 Anderer Personalaufwand		+ 63'400
Personal- und Organisationsentwicklung: Überschreitung des zentralen Kredits für Aus- und Weiterbildung (gesamte Verwaltung) aufgrund höherer Beiträge an externe Weiterbildungen (+ Fr. 73'000); Versicherungskassen: Budgetierter Kredit wurde nicht ausgeschöpft (– Fr. 9'500).		
310 Büro- und Schulmaterialien, Drucksachen		+ 21'400
3100 Bürokosten und Drucksachen	+ 22'500	
Versicherungskassen: Mehraufwand für den Druck der Jahresberichterstattung an alle Versicherten.		
3101 Druckkosten	– 1'200	
Minderaufwand für den Druck von Kursprogramm und Prospekten der Personal- und Organisationsentwicklung.		
317 Spesenentschädigungen		+ 30'800
Personal- und Organisationsentwicklung: Höhere Veranstaltungsspesen aufgrund der verstärkten Nachfrage nach Kursen. Dem Mehraufwand stehen Mehreinnahmen im Konto 5050.433 gegenüber.		
318 Dienstleistungen und Honorare		+ 221'900
Personalamt: Sitzungsentschädigungen Projekt Revision Dienstrecht (Fr. 4'300); Versicherungskassen: Stiftungsaufsicht (Fr. 20'000), Versicherungsexperten (Fr. 118'300) (jährliche Prüfung und Expertentätigkeit im Rahmen der VK-Revision), Projekt Export VK-Daten aus Altsystem PIS (Fr. 33'400); Personal- und Organisationsentwicklung: Höhere Aufwendungen für externe Führungsberatung (Fr. 10'000); mehr Honorarkosten für Kursleitungen aufgrund der verstärkten Nachfrage nach Kursen (Fr. 28'900). Dem Mehraufwand stehen Mehreinnahmen im Konto 5050.433 gegenüber.		
5051 Amt für Finanzdienstleistungen		
303 Arbeitgeberbeiträge		+ 9'900
Mehraufwand aufgrund von Beförderungen (Einkaufsbeiträge VKStP).		
5052 Risk Management		
381 Zuweisung an Rückstellungen		+ 1'207'300
Die Einlage erfolgt wegen der Schadenzahlungen der Spitalhaftpflichtfälle, die nicht wie erwartet eingetroffen sind. Einerseits konnte dank erfolgreicher Regulierungsarbeit die Schadensumme vermindert werden, andererseits sind Schadenersatzforderungen zeitlich nicht so eingetreten, wie sie zu erwarten waren.		
5056 Amt für Vermögensverwaltung		
301 Besoldungen		+ 203'200
Mehraufwand aufgrund des erfolgsabhängigen Besoldungselements sowie einer temporären Beschäftigungsgraderhöhung infolge krankheitsbedingter Abwesenheit.		
303 Arbeitgeberbeiträge		+ 19'000
Siehe Bemerkungen zu Konto 5056.301 sowie zusätzliche Einkaufsbeiträge VKStP.		
318 Dienstleistungen und Honorare		+ 5'600
3180 Post-, Fernmelde- und Bankgebühren	+ 1'700	
Zu tief budgetierte Fernmeldegebühren.		
3188 Aufträge an Dritte	+ 3'900	
Leicht höherer Aufwand für externe Beratung im Bereich des Asset-Managements.		

Von der Regierung begründete Kreditüberschreitungen

	Vorspalte	Kreditüberschreitungen Kantonsrat Fr.
5100 Amtsleitung Kantonales Steueramt		
303 Arbeitgeberbeiträge		+ 76'000
Erhöhte Beiträge bei AHV/IV/EO, ALV und FAK sowie Nachzahlungen aufgrund von Beförderungen.		
352 Entschädigungen an Gemeinden		+ 155'600
Mehrkosten infolge des Zuwaches an Steuerpflichtigen.		
5105 Kantonale Steuern		
318 Dienstleistungen und Honorare		+ 281'800
Es handelt sich um Bezugsprovisionen aus den Quellensteuern. Diese betragen 4% des Bruttoertrages der Quellensteuern (Konto 5105.402). Durch die Erhöhung der Quellensteuererträge haben sich auch die Entschädigungen erhöht.		
330 Abschreibungen auf Finanzvermögen		+ 843'900
Es mussten mehr Abschreibungen von Forderungen vorgenommen werden als erwartet. Das schwierige wirtschaftliche Umfeld der letzten Jahre wirkt sich verzögert auf die Höhe der Abschreibungen aus.		
341 Ertragsanteile der Kantone		+ 1'456'900
Die Ertragsanteile der Kantone haben sich erhöht, da vermehrt Firmen die Quellensteuern ausserkantonaler Mitarbeiter über den Kanton St.Gallen abrechnen (interkantonale Verrechnung).		
360 Staatsbeiträge		+ 6'300
Der Aufwand für die Pauschale Steueranrechnung (anteilige Rückerstattung ausländischer Quellensteuern aufgrund Doppelbesteuerungsabkommen) ist von einzelnen Fällen abhängig, welche nicht vorhersehbar sind.		
5106 Bundessteuern		
330 Abschreibungen auf Finanzvermögen		+ 37'000
Der Steuerausstand hat sich bei einer Einzelbewertung erhöht, weshalb eine Erhöhung der Wertberichtigungen (Delkredere) vorgenommen wurde. Gesamthaft konnte das Delkredere reduziert werden (Konto 5106.421).		
5500 Vermögenserträge		
318 Dienstleistungen und Honorare		+ 6'500
Wiedereinführung der Abgeltung von Depotgebühren an die St.Galler Kantonalbank.		
324 Verluste auf Anlagen des Finanzvermögens		+ 30'124'600
3240 Kursverluste auf Anlagen des Finanzvermögens	+ 8'500	
Realisierte Bewertungserfolge aus Fremdwährungsbeständen.		
3241 Buchverluste auf Anlagen des Finanzvermögens	+ 30'116'100	
Buchverlust auf den sich im Finanzvermögen befindlichen Namenaktien der St.Galler Kantonalbank (–Fr. 24.8 Mio.), auf Geldmarktanlagen (–Fr. 5.2 Mio.) sowie Bewertungserfolge auf den übrigen Anlagen des Finanzvermögens sowie Fremdwährungsbeständen. Der Bewertungskorrektur auf den Namenaktien der St.Galler Kantonalbank steht eine entsprechende Entnahme aus dem freien Teil der Rückstellung für Risiken aus der Staatgarantie von Fr. 18.3 Mio. (siehe Konto 5500.481) gegenüber, was zu einer Nettobelastung der Laufenden Rechnung von Fr. 6.5 Mio. führt. Durch diese Entnahme ist der freie Teil der Rückstellung vollständig aufgebraucht. Der Bewertungskorrektur auf den Geldmarktanlagen (Fonds) stehen entsprechende Fondsausschüttungen (Dividenden) von Fr. 6.8 Mio. (siehe Konto 5500.421) gegenüber, welche per Saldo zu einem Nettoertrag von Fr. 1.6 Mio. geführt haben.		
381 Zuweisung an Rückstellungen.		+ 3'600'000
Zuweisung in die Rückstellung für das Dotationskapital des Zentrums für Labormedizin (vgl. Ertrag in Konto 5500.434).		
5501 Passivzinsen		
322 Zins auf mittel- und langfristigen Schulden		+ 537'000
Höherer Zinsaufwand aufgrund einer zusätzlichen Darlehensaufnahme im Dezember 2010.		
5506 Rückstellungen (Globalkreditinstitutionen)		
In diesem Rechnungsabschnitt werden zentral die (nicht budgetierbaren) Globalkreditabweichungen der Waldregionen und der Psychiatrischen Kliniken verbucht. Weitere Details zu den folgenden Abweichungen finden sich im Volkswirtschaftsdepartement unter den Rechnungsabschnitten 2120 bis 2125 sowie im Gesundheitsdepartement unter den Rechnungsabschnitten 8215 und 8220.		
381 Zuweisung an Rückstellungen.		+ 196'500
Bildung einer Rückstellung aufgrund des negativen Bestands der Globalkreditrückstellung der St.Gallischen Psychiatrischen Dienste, Sektor Nord.		
383 Aufwandposten Globalkreditsystem.		+ 203'000
3830 Passivierung Globalkreditabweichungen	+ 203'000	
Einlage der Globalkreditüberschreitungen der Waldregionen 1 bis 5. Vgl. dazu die Ausführungen zu den Rechnungsabschnitten 2120 bis 2125.		
Einlage von 50% der nachkalkulierten Globalkreditüberschreitung der St.Gallischen Psychiatrie-Dienste Süd. Vgl. dazu die Ausführungen zum Rechnungsabschnitt 8215.		

Von der Regierung begründete Kreditüberschreitungen

	Vorspalte	Kreditüberschreitungen Kantonsrat Fr.
	Fr.	
6 Baudepartement		
6000 Generalsekretariat BD		
318 Dienstleistungen und Honorare		+ 163'800
3180 Post-, Fernmelde- und Bankgebühren	+ 6'200	
Höhere Telefoniekosten: Einmaliger Spezialauftrag, Erweiterung der mobilen Datenübertragungskapazitäten.		
3183 Abgaben und Versicherungen	+ 3'400	
Höhere Versicherungsprämie für das Baudepartement aufgrund der Schadensverteilung im Kanton.		
3187 Verfahrens- und Vollzugskosten	- 5'000	
Keine Kosten aus Rechtsstreitigkeiten.		
3188 Aufträge an Dritte	+ 159'100	
Genehmigte Mehrausgaben von Fr. 150'000 für das neue Baugesetz (RRB 2011/383). Weiterer Mehraufwand für die Beschleunigung des Baubewilligungsverfahrens und Aushilfen im Personaldienst.		
6001 Wohnbauförderung		
340 Ertragsanteile des Bundes		+ 47'400
Mehreinnahmen auf Konto 6001.4365 stehen gegenüber.		
341 Ertragsanteile der Kantone		+ 11'800
Mehreinnahmen auf Konto 6001.4365 stehen gegenüber. (Rückzahlung Kantonsanteil TG infolge Handänderung der subventionierten Liegenschaft).		
342 Ertragsanteile der Gemeinden		+ 32'900
Mehreinnahmen auf Konto 6001.4365 stehen gegenüber.		
6050 Amt für Raumentwicklung und Geoinformation		
360 Staatsbeiträge		+ 254'200
3600 Laufende Beiträge	+ 194'500	
Mit RRB 2011/201 genehmigte Mehrausgabe von Fr. 120'000. Durch die beschlossene Ausweitung des Agglomerationsprogramms Wil anteilmässige Mehrkosten für den Kanton St.Gallen.		
3605 Investitionsbeiträge	+ 59'800	
Vorzug von Projekten, um bereitgestellte Bundesbeiträge auszuschöpfen. Folglich erhöhte Staatsbeiträge.		
6106 Bauten und Renovationen		
314 Dienstleistungen Dritter für baulichen Unterhalt		+ 481'600
3143 Bauten und Renovationen	+ 481'600	
Bewilligte unumgängliche und dringliche Mehrausgaben Fr. 780'000: Kantonsschule am Burggraben, Evakuationsanlage Fr. 330'000 (RRB 2011/278). Strafanstalt Saxerriet, baulicher Unterhalt Fr. 450'000 (RRB 2011/576).		
Mehrkosten für dringliche Arbeiten: Leck Fernheizungsleitung Jugendheim Platanenhof Fr. 50'000, Feuchtigkeitsschäden Liegenschaft Stella Maris Fr. 50'000.		
Demgegenüber gesamthafter Minderaufwand diverser weiterer Projekte: Fr. 400'000.		
6150 Amtsleitung Tiefbauamt		
309 Anderer Personalaufwand		+ 8'300
Mehrkosten für zusätzlich vorgeschriebene Kurse zum Thema Arbeitssicherheit.		
6152 Gemeindestrassen		
360 Staatsbeiträge		+ 867'700
3600 Laufende Beiträge	+ 327'500	
Höhere Beiträge an die Gemeinden aufgrund der höheren Zuweisung aus dem Strassenfonds.		
3605 Investitionsbeiträge	+ 540'200	
Die höheren werkgebundenen Beiträge an Gemeinden werden durch den Mehrertrag auf Konto 6152.439 kompensiert.		
6153 Kantonsstrassen		
311 Mobilien, Maschinen und Fahrzeuge		+ 77'100
3112 Arbeitsmaschinen und -geräte	+ 77'100	
Durch Mehreinnahmen aus Occasionsverkäufen kompensiert, vgl. Konto 6153.439.		
314 Dienstleistungen Dritter für baulichen Unterhalt		+ 831'600
3140 Baulicher Unterhalt von Strassen.	+ 833'200	
Genehmigte Mehrausgaben von Fr. 260'000 gemäss RRB 2011/653 für den Elementarschaden an der Kantonsstrasse Nr. 8, Gossau – Flawil. Die verbleibende Kreditüberschreitung des Kontos wird durch diverse Mehreinnahmen kompensiert.		
3142 Baulicher Unterhalt von Hochbauten.	- 1'600	

Von der Regierung begründete Kreditüberschreitungen

	Vorspalte	Kreditüberschreitungen Kantonsrat Fr.
6154 Nationalstrassen		
314 Dienstleistungen Dritter für baulichen Unterhalt		+ 5'094'200
Zusatzaufträge des Bundesamtes für Strassen ASTRA betreffend UPLaNS-Projekten (baulicher Unterhalt Nationalstrassen). Die entsprechende Rückvergütung durch das ASTRA ist sichergestellt.		
317 Spesenentschädigungen		+ 31'200
Durch den vermehrten Einsatz von Zivildienstleistenden erfolgten höhere Spesenentschädigungen an diese.		
330 Abschreibungen auf Finanzvermögen		+ 6'100
Abschreibung einer offenen Forderung mit Verlustschein.		
6156 Gewässer		
312 Informatik		+ 5'300
Zusätzliche Betriebskosten für eine Fachanwendung.		
6159 Steinbruch Starkenbach		
310 Büro- und Schulmaterialien, Drucksachen		+ 7'200
Mehraufwand bei Drucksachen und Kopien.		
313 Verbrauchsmaterialien		+ 55'400
3132 Betriebsstoffe	+ 19'400	
Mehraufwand bei Ersatzteilen für Maschinen und Anlagen, grösserer Verbrauch an Treibstoffen.		
3133 Produktionsstoffe	+ 36'100	
Mehraufwand für den Ankauf von Handelsartikeln, demgegenüber Mehreinnahmen aus Kies- und Steinverkäufen im Konto 6159.435.		
6200 Amt für Umwelt und Energie		
306 Dienstkleider, Wohnungs- und Verpflegungszulagen		+ 9'100
Beschaffung von Baustellen-Schutzbekleidung.		
309 Anderer Personalaufwand		+ 11'000
Mehraufwand für Weiterbildungskurse im Labor- und Energiebereich.		
319 Anderer Sachaufwand		+ 75'100
3192 Rückerstattungen	+ 65'500	
Kataster der belasteten Standorte: Rückerstattung von Untersuchungskosten gemäss Umweltschutzgesetz (SR 814.01; Art. 32d Abs. 3 USG).		
3199 Anderer Sachaufwand	+ 9'600	
Den Mehrausgaben für die Kommission Umwelt der internationalen Bodenseekonferenz stehen Mehreinnahmen auf Konto 6200.436 gegenüber.		
330 Abschreibungen auf Finanzvermögen		+ 9'400
Abschreibung offener Forderungen mit Verlustschein.		
340 Ertragsanteile des Bundes		+ 10'800
Höherer Bundesanteil aufgrund höherer Wasserzinseinnahmen. Entsprechende Mehreinnahmen auf Konto 6200.412.		
342 Ertragsanteile der Gemeinden		+ 228'500
Höhere Gemeindeanteile aufgrund höherer Wasserzinseinnahmen. Entsprechende Mehreinnahmen auf Konto 6200.412.		
344 Ertragsanteile Dritter		+ 13'000
Mehrausgaben infolge grösseren Baugesuchseingangs. Diverse Mehreinnahmen stehen gegenüber.		
351 Entschädigungen an Kantone		+ 405'300
OSTLUFT-Beitrag des Kantons St.Gallen: Entsprechende Mehreinnahmen auf Konto 6200.451.		

Von der Regierung begründete Kreditüberschreitungen

	Vorspalte	Kreditüberschreitungen Kantonsrat Fr.
	Fr.	Fr.
7 Sicherheits- und Justizdepartement		
7000 Generalsekretariat SJD		
318 Dienstleistungen und Honorare		+ 69'700
3183 Abgaben und Versicherungen	+ 9'600	
Höhere Prämie des Risk Managements aufgrund höheren Schadenaufkommens.		
3187 Verfahrens- und Vollzugskosten	+ 60'900	
Die Zuständigkeit für Anwaltshonorare unentgeltliche Prozessführung im Strafbereich ging 2011 an die Staatsanwaltschaft über. Der verbliebene Betrag reichte für unentgeltliche Prozessführung vor Verwaltungsbehörden nicht aus.		
319 Anderer Sachaufwand		+ 86'400
3190 Ersatzleistungen	- 1'600	
3192 Rückerstattungen	+ 40'000	
Stellenverschiebung zum Rheinunternehmen; Minderaufwand in gleicher Höhe in Konto 7000.301.		
3199 Anderer Sachaufwand	+ 47'900	
Erhöhung des KKJPD-Beitrages für das Projekt «Harmonisierung der Polizeinformatik» sowie für die «Polizeiliche Kriminalstatistik der Schweiz».		
7150 Migrationswesen		
312 Informatik		+ 1'124'300
3120 Informatik-Investitionskosten	+ 1'169'000	
Zur Sicherstellung der Datensicherheit und zur Vereinheitlichung der ECM-Plattform wurden Mehrausgaben bewilligt (RRB 2011/690; Fr. 1'169'000).		
3121 Informatik-Betriebskosten	- 44'700	
Ablösung Scanning: Der Scanner musste nicht ersetzt werden und für den Server wurde ein Dienstleistungsmodell anstelle des Kaufs gewählt.		
330 Abschreibungen auf Finanzvermögen		+ 15'500
Höhere Debitorenverluste aufgrund höherer Gebührentarife.		
7151 Asylwesen		
Die Zahl der Asylgesuche ist im 2011 deutlich angestiegen, wobei insbesondere aus den Maghreb-Staaten eine Zunahme festzustellen war. Der Betreuungsalltag mit der aktuellen Zusammensetzung gestaltete sich als grosse Herausforderung. Mit dem bestehenden Personal konnte die Sicherheit nicht aufrecht erhalten werden. Damit die Sicherheit des Personals, der Bewohnenden sowie des anliegenden Umfelds der Asylzentren gewährleistet werden konnte, wurden für die Erhöhung des Personalbestandes bzw. die Aufstockung von Pensen sowie für den Einsatz privater Sicherheitsdienste Mehrausgaben bewilligt (RRB 2011/429; Fr. 568'200). Die Refinanzierung ist aufgrund der Pauschalierung der Bundesbeiträge nicht 1:1 zu erwarten, da sich der vom Bund ausbezahlte Gesamtbetrag pro Quartal an der Anzahl der sozialhilfeabhängigen Personen des Asylbereichs orientiert. Diese Anzahl entspricht dabei nicht den effektiv zugewiesenen Personen. Ausserdem erfolgt die Auszahlung der Bundespauschale mit zeitlicher Verzögerung. Durch die höhere Anzahl Asylgesuche wurden viele Budgetpositionen in Rechnungsabschnitt 7151 überschritten. Es wird verzichtet, diese Begründung in jeder Kontengruppe aufzuführen.		
301 Besoldungen		+ 263'900
311 Mobilien, Maschinen und Fahrzeuge		+ 42'100
3110 Büromaschinen	- 2'200	
Weniger Defekte als angenommen.		
3112 Arbeitsmaschinen und -geräte	- 5'400	
Weniger Defekte als angenommen.		
3115 Raumausstattung	+ 49'600	
Für den Betrieb einer Containerlösung im Asylzentrum Thurhof (Oberbüren) während des Umbaus der Liegenschaft «Sunnehüsi» wurden Mehrausgaben bewilligt (RRB 2011/656; Fr. 318'000).		
315 Dienstleistungen Dritter für anderen Unterhalt		+ 288'000
3152 Betrieblicher Unterhalt von Hochbauten	+ 291'800	
Einerseits gleiche Begründung wie in Konto 7151.311; andererseits wurden für die Bekämpfung von Bettwanzen im Asylzentrum Neckermühle Mehrausgaben bewilligt (RRB 2011/487; Fr. 176'500).		
3153 Unterhalt von Mobilien, Maschinen und Fahrzeugen	- 3'800	
Weniger Ersatz von Möbeln.		
316 Mieten, Pachten und Benützungskosten		+ 54'600
Mehraufwand für die Miete der Jugendherberge Rapperswil-Jona.		

Von der Regierung begründete Kreditüberschreitungen

	Vorspalte	Kreditüberschreitungen Kantonsrat Fr.
318 Dienstleistungen und Honorare		+ 199'600
3180 Post-, Fernmelde- und Bankgebühren Weniger Porti.	- 5'800	
3182 Medizinische Fremdleistungen Mehraufwand für Kosten, die nicht von der Krankenkasse übernommen werden.	+ 65'500	
3183 Abgaben und Versicherungen Minderaufwand für Franchisen und Selbstbehalte der Krankenkasse.	- 100'200	
3184 Arbeitsentgelte	+ 32'000	
3185 Kurs- und Projektkosten Keine dezentral bezahlte Aus- und Weiterbildung.	- 5'000	
3187 Verfahrens- und Vollzugskosten Das Gefängnis Bazenhaid wird neu als Ausschaffungsgefängnis genutzt. Die Kosten dafür werden via interne Verrechnung im Konto 7150.390 belastet.	- 84'200	
3188 Aufträge an Dritte Siehe Eingangsbegründung und Begründung in Konto 7151.315 (Bettwanzen).	+ 302'500	
3189 Andere Fremdleistungen Weniger Spezialunterbringungen von Asylsuchenden.	- 5'100	
7200 Amt für Justizvollzug		
303 Arbeitgeberbeiträge		+ 76'200
Jugendheim Platanenhof: Mehraufwand für zusätzliche Aushilfen infolge Mutterschaft, Krankheiten und Unfällen. Strafanstalt Saxerriet: Mehraufwand für Aushilfen.		
318 Dienstleistungen und Honorare		+ 3'032'300
3180 Post-, Fernmelde- und Bankgebühren Regionalgefängnis Altstätten: Mehraufwand für Telefongebühren. Mehreinnahmen in Konto 7200.436.	+ 7'100	
3182 Medizinische Fremdleistungen Massnahmenzentrum Bitzi: Minderaufwand für externe Therapiekosten.	- 167'900	
3183 Abgaben und Versicherungen Jugendheim Platanenhof: Kostenumlagerung infolge Einführung der Kostenstellenrechnung.	+ 6'600	
3184 Arbeitsentgelte Begründung wie in Konto 7200.3183.	- 6'900	
3185 Kurs- und Projektkosten Begründung wie in Konto 7200.3183.	+ 5'700	
3186 Entschädigungen Strafanstalt Saxerriet: Minderaufwand für Kreditkartenkommissionen.	- 2'100	
3187 Verfahrens- und Vollzugskosten Der Aufwand für die Vollzugskosten erhöhte sich gegenüber der Rechnung 2010 um rund Fr. 2 Mio. Die Kostgelder im Ostschweizer und im Nordwest- und Innerschweizer Konkordat wurden auf 2011 erheblich erhöht (5 bis 20%); dies führt im Konto 7200.432 zu Mehreinnahmen bei der Strafanstalt Saxerriet und beim Massnahmenzentrum Bitzi. Nach einem kurzen Rückgang im 2. Quartal nahmen die Fallzahlen in der zweiten Jahreshälfte wieder zu. Dies wirkte sich vor allem auf die Kosten beim Vollzug von stationären Behandlungen gegenüber psychisch gestörten Tätern (Art. 59 StGB) und in den geschlossenen Strafanstalten aus. Bei den Massnahmen nach Art. 59 StGB hält die Zunahme der Fälle an, ohne dass in gleichem Mass Entlassungen erfolgen können.	+ 3'176'800	
3188 Aufträge an Dritte Bewährungshilfe: Mehraufwand für Abklärungen im Rahmen des Projekts «Risikoorientierter Sanktionenvollzug».	+ 12'900	
360 Staatsbeiträge		+ 86'300
Straf- und Massnahmenvollzug: Mehraufwand für die Förderung von Bildungsmassnahmen für Insassen. Entsprechender Mehrertrag in Konto 7200.432.		
7250 Kantonspolizei		
301 Besoldungen		+ 2'368'800
Mehraufwand für vorgezogene Stellenbesetzungen im Sinne des Berichts Innere Sicherheit sowie für zusätzliche Gemeinde-/Stadtpolizisten für die zugenommene ordentliche Aufgabenbewältigung. Als Kompensation verschiedene Sparmassnahmen und Verzichtsplanning im Sachaufwand.		
303 Arbeitgeberbeiträge		+ 149'700
Begründung wie in Konto 7250.301.		

Von der Regierung begründete Kreditüberschreitungen

	Vorspalte	Kreditüberschreitungen Kantonsrat Fr.
317 Spesenentschädigungen		+ 48'700
3171 Spesenentschädigungen Staatspersonal Gleiche Begründung wie in Konto 7250.301.	+ 48'000	
3172 Veranstaltungsspesen Gleiche Begründung wie in Konto 7250.306.	- 19'400	
3179 Andere Spesenentschädigungen Einerseits gleiche Begründung wie in Konto 7250.301; andererseits Zunahme von Ordnungsdienst-Einsätzen.	+ 20'000	
330 Abschreibungen auf Finanzvermögen Mehraufwand für die Abschreibung von Forderungen aufgrund der höheren Busseneinnahmen (siehe Konto 7250.437).		+ 173'300
342 Ertragsanteile der Gemeinden Höhere Gemeindeanteile an den Ordnungsbussen. Mehrertrag in Konto 7250.437.		+ 395'600
7300 Strassenverkehr		
317 Spesenentschädigungen Mehrkosten für zusätzliche Ausbildungstätigkeiten für die 2009 und 2011 angestellten Verkehrsexperten sowie für zusätzliche Reisetätigkeit von Verkehrsexperten für den Abbau von Rückständen in den Prüfstellen.		+ 35'400
319 Anderer Sachaufwand Das Amt ist rückwirkend seit dem 1.1.2010 MWST-pflichtig. Die Nachzahlung für das Jahr 2010 wurde hier verbucht.		+ 11'400
330 Abschreibungen auf Finanzvermögen Mehraufwand für Abschreibungen von Forderungen aus Verlustscheinen aufgrund verstärkter Fallbearbeitung.		+ 275'200
340 Ertragsanteile des Bundes Weiterleitung der Bundesanteile an der pauschalen Schwerverkehrsabgabe. Mehreinnahmen in Konto 7300.406.		+ 298'400
7352 Staatsanwaltschaft		
318 Dienstleistungen und Honorare		+ 3'788'000
3180 Post-, Fernmelde- und Bankgebühren Vermehrte Belastung der Postgebühren durch interne Verrechnung (siehe Konto 7352.390).	- 40'700	
3186 Entschädigungen Höhere Betreuungskosten infolge Zunahme der Betreuungsfälle.	+ 65'200	
3187 Verfahrens- und Vollzugskosten Mehraufwand für Untersuchungskosten infolge zahlreicher komplexer und aufwändiger Strafverfahren mit Untersuchungshaft sowie Mehrkosten für externe Aufträge (Telefonüberwachungen und -auswertungen, Gutachten, Expertisen, DNA-Auswertungen usw.); Mehraufwand für ausseramtliche Entschädigungen aus privater Verteidigung; deutlicher Mehraufwand für Anwaltshonorare aus amtlicher Verteidigung gemäss Strafprozessordnung; höhere Vollzugskosten für Jugendliche infolge kontinuierlichem Anstieg der entsprechenden Tarife (Stunden- bzw. Tagessätze); demgegenüber deutlicher Mehrertrag in den Konten 7352.431, 436 und 437.	+ 3'783'800	
3188 Aufträge an Dritte Rückgang der Auslagen für die Leistung von Rechtshilfe.	- 20'300	
330 Abschreibungen auf Finanzvermögen		+ 2'101'300
3300 Abschreibung von Forderungen Gegenüber dem Budget deutlicher Anstieg der in Rechnung gestellten Forderungen aus Strafverfahren der Staatsanwaltschaft und der Gerichte (vgl. Mehrertrag in den Konten 7352.431, 436 und 437) mit entsprechend anteilmässiger Erhöhung des Abschreibungsaufwandes infolge Uneinbringlichkeit; Zunahme der Rückforderungen aus amtlicher Verteidigung mit entsprechender Erhöhung des Abschreibungsaufwandes; vermehrt Fälle, bei denen die Kosten der amtlichen Verteidigung abgeschrieben werden müssen, da eine Rückforderung aufgrund der finanziellen Verhältnisse der Schuldner aussichtslos ist; vermehrt Abschreibungsfälle aufgrund von Verlustscheinen, mehrjähriger Freiheitsstrafen, Ausschaffung bzw. ausländischem Wohnsitz.	+ 2'101'300	
7400 Amt für Militär und Zivilschutz		
315 Dienstleistungen Dritter für anderen Unterhalt		+ 26'100
3152 Betrieblicher Unterhalt von Hochbauten Mehraufwand für Ausfälle der Heizung an der Burgstrasse 50. Im Weiteren wurden die Unterhaltskosten der Sanitätsstellen für die Jahre 2010 und 2011 ausbezahlt, da die entsprechenden Bundesgelder nun eingetroffen sind. Entsprechende Mehreinnahmen in Konto 7400.460.	+ 36'600	
3153 Unterhalt von Mobilien, Maschinen und Fahrzeugen Weniger Reparaturen als üblich.	- 10'500	

Von der Regierung begründete Kreditüberschreitungen

	Vorspalte	Kreditüberschreitungen Kantonsrat Fr.
319 Anderer Sachaufwand		+ 193'100
3192 Rückerstattungen	+ 209'700	
Die Rückerstattungen für Wehrpflichtersatzabgaben haben aufgrund des neuen Meldeverfahrens nochmals zugenommen. Mehrertrag in Konto 7400.440.		
3199 Anderer Sachaufwand	- 16'600	
Minderaufwände für Truppenbesuche, Auszeichnungspräsente, Einsatzleistungen Zivilschutz und Auslagen für Arbeitsgruppen.		
8 Gesundheitsdepartement		
8000 Generalsekretariat GD		
360 Staatsbeiträge		+ 187'600
Mehraufwand beim Beitrag an das Rehabilitationszentrum Mühlhof in Tübach (spezialisiertes/offenes Zentrum für Suchttherapie und Rehabilitation von alkohol- und/oder medikamentenabhängigen Frauen und Männern) aufgrund der steigenden Zahl an Klientinnen und Klienten.		
8120 Lebensmittelkontrolle		
318 Dienstleistungen und Honorare		+ 258'500
3180 Post-, Fernmelde- und Bankgebühren	+ 18'300	
Mehraufwand im Bereich der Portokosten, denen Mehrerträge im Konto 8120.432 gegenüberstehen.		
3183 Abgaben und Versicherungen	- 3'200	
Minderaufwand bei den Entsorgungskosten infolge günstigerer Abrechnungstarife.		
3187 Verfahrens- und Vollzugskosten	- 2'000	
Keine Kosten in Zusammenhang mit Rechtsverfahren.		
3188 Aufträge an Dritte	+ 246'100	
Seit dem Jahre 2011 werden die Entschädigungen für Tierarztpraxen für die Schlachttieruntersuchung und die Fleischkontrolle nicht mehr über besondere Arbeitsentschädigungen, sondern über Aufträge an Dritte abgerechnet. Diese beiden Konten wurden zusammengeführt. Irrtümlich wurde bei der Budgetierung nur der entsprechende Betrag im Konto 8120.301 übertragen, die bereits im Konto Aufträge an Dritte abgerechneten Zahlen aber nicht berücksichtigt.		
319 Anderer Sachaufwand		+ 5'100
Die Beteiligung am Sekretariat der Kantonstierärzte wird neu über Mitgliederbeiträge abgerechnet.		
8121 Tiergesundheit		
318 Dienstleistungen und Honorare		+ 200'400
3182 Medizinische Fremdleistungen	+ 386'700	
Mehraufwand in Zusammenhang mit der CAE (Caprine Arthritis-Encephalitis) – Volluntersuchung, zusätzlich erwies sich der Rückgang bei den Laboruntersuchungen für die Ausrottung der BVD (Bovinen Diarrhoe) weniger stark als erwartet.		
3183 Abgaben und Versicherungen	- 6'200	
Die Kosten für Entsorgung von Tierkadavern fielen tiefer aus.		
3185 Kurs- und Projektkosten	- 34'500	
Minderaufwand durch eine geringere Anzahl an Kursen für Tierärzte und die Tierseuchengruppe.		
3186 Entschädigungen	- 31'100	
Es mussten weniger Entschädigungen für verseuchte Tiere bezahlt werden.		
3188 Aufträge an Dritte	- 114'600	
Weniger Aufträge an Tierärzte aufgrund einer relativ ruhigen Seuchenlage.		
8200 Amt für Gesundheitsversorgung (bis 31.12.2011)		
360 Staatsbeiträge		+ 10'524'200
Ausserkantonale Hospitalisation (inkl. herzchirurgische Versorgung): Der Aufwand für ausserkantonale behandelte Patientinnen und Patienten (Art. 41 Abs. 3 eidg. Krankenversicherungsgesetz) liegt leicht unter dem budgetierten Wert (Minderaufwand von rund Fr. 50'000 gegenüber einem budgetierten Wert von Fr. 19 Mio.).		
Prämienverbilligung an Versicherte in bescheidenen wirtschaftlichen Verhältnissen (IPV): Dem Vorschlag 2011 lag ein Prämienverbilligungsvolumen von Fr. 190.7 Mio. (Anteil Bund: Fr. 130.5 Mio.; Anteil Kanton: Fr. 60.2 Mio.) zugrunde. Tatsächlich wurden im Berichtsjahr Fr. 200.7 Mio. ausbezahlt (Anteil Bund: Fr. 128.4 Mio.; Anteil Kanton: Fr. 72.3 Mio.). Verantwortlich für diesen Mehraufwand von Fr. 10.0 Mio. beim Prämienverbilligungsvolumen ist eine Überschreitung bei der ordentlichen Prämienverbilligung einschliesslich der Prämienverbilligung an EL-Beziehende (Überschreitung um Fr. 6.8 Mio.) sowie bei den anrechenbaren Ersatzleistungen für Prämien und Verzugszinsen (Überschreitung um Fr. 3.2 Mio.). Auch die nicht anrechenbaren Ersatzleistungen (Kostenbeteiligungen, Betriebskosten) fielen höher aus als budgetiert (Überschreitung um Fr. 0.6 Mio.). Mit dem effektiven IPV-		

Von der Regierung begründete Kreditüberschreitungen

	Voranschlag 2011	Nachkalkulation 2011
Nachkalkulation Globalkredit 2011 der Geriatrischen Klinik		
1. Gemeinwirtschaftliche Leistungen (total)	1'065'474	1'120'837
2. Stationäre Versorgung:		
2.1 Garant: Krankenkasse – Kanton St.Gallen	8'500'277	8'574'405
2.2 Garant: Krankenkasse übrige Schweiz	– 130'510	– 146'999
2.3 Garant: Übrige Regionen	–	– 132
2.4 Mehrkosten Halbprivat-/Privatabteilung	305'816	305'816
2.5 Zusatzerträge Halbprivat-/Privatabteilung	– 576'016	– 650'574
2.6 Arzthonorare (netto); inkl. Sozialversicherungsbeitr. 6%	– 392'874	– 538'200
2. Zwischentotal Aufwand für stationäre Versorgung	7'706'693	7'544'316
3. Tagesklinische Versorgung	589'445	648'620
4. Ambulante Versorgung	12'070	12'031
5. Hochbauten	729'519	729'519
6. Sonderkredite	292'000	292'000
Pauschale Besoldungskorrektur	116'000	116'000
Exogene Faktoren	–	35'000
Globalkredit	10'511'200	10'498'324
Reduktion Globalkredit durch Nachkalkulation		– 12'876
	Vorspalte	Kreditüber- schreitungen Kantonsrat Fr.
	Fr.	
8210 Zentrale Kosten Spitäler und Kliniken		
310 Büro- und Schulmaterialien, Drucksachen		+ 6'500
Mehraufwand für Büromaterial in Zusammenhang mit dem Aufbau der neuen Geschäftsstelle des Verwaltungsrates der Psychiatrieverbände (die Kosten werden durch die Institutionen wieder zurück- erstattet).		

8215 / 8220 Kreditabweichungen der beiden Psychiatrischen Dienste (Globalkreditinstitutionen)

Generelle Bemerkungen

Der erste Teil der Kreditabweichungen zeigt die Mehr-/Minderbelastung der einzelnen Globalkreditinstitution (GKI) in der Rechnung des Kantons. Der zweite Teil der Kreditabweichungen zeigt das Ergebnis der Nachkalkulation der einzelnen GKI. Die Bildung und Auflösung von Globalkreditrückstellungen der einzelnen GKI werden zentral im Rechnungsabschnitt 5506 «Rückstellungen» im Finanzdepartement ausgewiesen. Um eine Übersicht je Institution zu erhalten, werden die Kreditabweichungen des Rechnungsabschnittes 5506 ebenfalls je Institution aufgeführt.

Nachkalkulation der Globalkredite der Psychiatrischen Dienste

Der definitive Globalkredit ist abhängig von den effektiv erbrachten Leistungen und wird über eine Nachkalkulation ermittelt. Bestandteil dieser Nachkalkulation bilden auch exogene Faktoren. Bei den Fallkosten erfolgt keine Nachkalkulation. Die Nachkalkulation wurde von der Regierung 28. Februar 2012 (RRB 2012/126) genehmigt.

Im stationären Bereich wird das Mengengerüst gemäss Voranschlag 2011 durch das effektive Mengengerüst des Jahres 2011 ersetzt. Nicht nachkalkuliert wird die Abgeltung für Hochbauten. Bei den internen Verrechnungen werden die effektiven Werte des Jahres 2011 übernommen.

Die St.Gallischen Psychiatrie – Dienste Region Süd (KPDS) verzeichnen im stationären Bereich über alle Garanten eine Zunahme der Pflage tage gegenüber dem Voranschlag von 50'398 auf 50'531 Pflage tage (plus 133 Tage bzw. plus 0.3%). Dies führt zu einer Erhöhung der Abgeltung für die stationäre Versorgung um rund Fr. 0.5 Mio. Im tagesklinischen Bereich nahmen die Pflage tage gegenüber dem Voranschlag von 9'756 auf 9'328 Pflage tage ab (minus 428 Tage bzw. minus 4.4%). Dies reduzierte den Globalkredit um rund Fr. 0.15 Mio. Aufgrund der Nachkalkulation der ambulanten Leistungen erhöhte sich der Globalkredit um rund Fr. 0.35 Mio. Tarifierpassungen (die effektiven Tarife im stationären Bereich liegen unter und die effektiven Tarife im tagesklinischen Bereich über den budgetierten Werten) haben keine Auswirkungen auf den Globalkredit.

In den St.Gallischen Kantonalen Psychiatrischen Diensten – Sektor Nord (KPDSN) führt eine Abnahme der Pflage tage im stationären Bereich gegenüber dem Voranschlag von 79'275 auf 78'362 Pflage tage (minus 913 Tage bzw. minus 1.2%) zu einer Globalkreditreduktion von rund Fr. 0.1 Mio. Im tagesklinischen Bereich nahmen die Pflage tage gegenüber dem Voranschlag von 16'338 auf 18'578 Pflage tage zu (plus 2'240 Tage bzw. plus 13.7%). Dies erhöhte den Globalkredit um rund Fr. 0.4 Mio. Im ambulanten Bereich reduziert sich der Globalkredit leicht um rund Fr. 0.1 Mio. Die Leistungsverrechnung mit den Heimstätten Wil führte unter den regionenspezifischen Anpassungen zu einer Zunahme um Fr. 0.55 Mio. und unter den internen Verrechnungen zu einer entsprechenden Reduktion des Globalkredites um Fr. 0.55 Mio. Die Auflösung einer Kreditreserve durch das Baudepartement (Hochbauamt) führte zu einer weiteren Reduktion der internen Verrechnungen um rund Fr. 1.1 Mio. Tarifierpassungen (die effektiven Tarife im stationären Bereich liegen unter und die effektiven Tarife im tagesklinischen Bereich über den budgetierten Werten) erhöhen den Globalkredit um rund Fr. 0.15 Mio.

Von der Regierung begründete Kreditüberschreitungen

		Globalkredit 2011 Fr.	Rechnung 2011 Fr.	Kredit- abweichung Fr.
8215 St.Gallische Psychiatrie-Dienste Süd (KPDS) (Globalkredit)				
Globalkredit Kantonsrat gemäss Voranschlag 2011	(1)	25'320'900		
Veränderung Globalkredit durch Nachkalkulation		817'446		+ 817'446
Nachkalkulierter Globalkredit 2011	(2)	26'138'346		
Aufwandüberschuss in der Rechnung	(3)		26'119'678	- 18'668
Im Gesundheitsdepartement ausgewiesene Kreditunterschreitung der Psychiatrischen Dienste – Sektor Süd	(1,3)	25'320'900	26'119'678	+ 798'778
Kreditunterschreitung im Finanzdepartement:				
Nachkalkulierter Globalkredit	(2)	26'138'346		
Anrechenbares Rechnungsergebnis	(3)	26'119'678		
Unterschreitung des nachkalkulierten Globalkredites		18'668		
50%-Kantonsanteil an der GK-Unterschreitung		9'334		
5506 Rückstellungen (Globalkreditinstitutionen)				
383 Aufwandposten Globalkreditsystem				+ 9'334
Einlage in Rückstellung aus GK-Abweichung				
Total Mehrbelastung der Rechnung des Kantons durch die KPDS (GD und FD)				+ 808'112
			Voranschlag 2011	Nachkalkulation 2011
Nachkalkulation Globalkredit 2011 der KPDS				
1. Gemeinwirtschaftliche Leistungen (total)			1'075'280	1'222'504
2. Stationäre Versorgung:				
2.1 Garant: Krankenkasse – Kanton St. Gallen			13'138'229	13'616'324
2.2 Garant: UV/IV/MV – ganze Schweiz			84'332	28'411
2.3 Garant: Krankenkasse übrige Schweiz			- 361'822	- 280'832
2.4 Garant: Übrige Regionen			-	1'146
2. Zwischentotal Aufwand für stationäre Versorgung			12'860'739	13'365'048
3. Tagesklinische Versorgung			2'436'260	2'298'884
4. Ambulante Versorgung			3'754'450	4'073'714
5. Infrastruktur/Nebenbetriebe			-	-
6. Baulicher und betrieblicher Unterhalt Hochbauten			779'144	779'144
7. Alterspsychiatrie vor Ort			100'000	100'000
8. Interne Verrechnungen (Total)			4'091'000	4'089'010
9. Pauschale Besoldungskorrektur			224'000	224'000
			-	- 13'958
Exogene Faktoren				
Globalkredit			25'320'900	26'138'346
Erhöhung Globalkredit durch Nachkalkulation				+ 817'446

Von der Regierung begründete Kreditüberschreitungen

		Globalkredit 2011 Fr.	Rechnung 2011 Fr.	Kredit- abweichung Fr.
8220 St.Gallische Kantonale Psychiatrische Dienste – Sektor Nord (KPDSN) (Globalkredit)				
Globalkredit Kantonsrat gemäss Voranschlag 2011	(1)	32'737'700		
Veränderung Globalkredit durch Nachkalkulation		– 964'618		– 964'618
Nachkalkulierter Globalkredit 2011	(2)	31'773'082		
Aufwandüberschuss in der Rechnung	(3)		32'999'235	+ 1'226'153
Im Gesundheitsdepartement ausgewiesene Kreditüberschreitung der Psychiatrischen Dienste – Sektor Nord	(1,3)	32'737'700	32'999'235	+ 261'535
Kreditüberschreitung im Finanzdepartement:				
Nachkalkulierter Globalkredit	(2)	31'773'082		
Anrechenbares Rechnungsergebnis	(3)	32'999'235		
Überschreitung des nachkalkulierten Globalkredites		1'226'153		
50%-Kantonsanteil an der GK-Überschreitung		613'077		
5506 Rückstellungen (Globalkreditinstitutionen)				
383 Aufwandposten Globalkreditsystem				– 613'077
Entnahme aus Rückstellung aus GK-Abweichung				
Total Minderbelastung der Rechnung des Kantons durch die KPDSN (GD und FD)				– 351'542
			Voranschlag 2011	Nachkalkulation 2011
Nachkalkulation Globalkredit 2011 der KPDSN				
1. Gemeinwirtschaftliche Leistungen (total)			1'418'300	1'208'582
2. Stationäre Versorgung:				
2.1 Garant: Krankenkasse – Kanton St. Gallen			22'926'812	22'890'662
2.2 Garant: UV/IV/MV – ganze Schweiz			68'991	7'857
2.3 Garant: Krankenkasse übrige Schweiz			– 44'447	– 31'104
2.4 Garant: Übrige Regionen			1'719	6'781
2.5 Mietkosten stationär St. Gallen			231'291	230'994
2. Zwischentotal Aufwand für stationäre Versorgung			23'184'367	23'105'190
3. Tagesklinische Versorgung			3'354'530	3'756'148
4. Ambulante Versorgung			2'828'150	2'772'008
5. Infrastruktur/Nebenbetriebe			– 107'390	435'567
6. Baulicher und betrieblicher Unterhalt Hochbauten			1'292'306	1'292'306
7. Interne Verrechnungen (Total)			384'350	– 1'322'552
9. Pauschale Besoldungskorrektur			383'000	383'000
Exogene Faktoren				
Globalkredit			32'737'700	31'773'082
Reduktion Globalkredit durch Nachkalkulation				– 964'618
			Vorspalte	Kreditüber- schreitungen Kantonsrat
			Fr.	Fr.
8221 Heimstätten Wil				
318 Dienstleistungen und Honorare				+ 33'600
3180 Post-, Fernmelde- und Bankgebühren			+ 100	
3183 Abgaben und Versicherungen			– 900	
3185 Kurs- und Projektkosten			– 2'000	
Es fanden weniger Weiterbildungen für Mitarbeitende im geschützten Arbeitsverhältnis statt.				
3188 Aufträge an Dritte			+ 36'400	
Aus Kapazitätsgründen musste ein Grossauftrag ausgelagert werden. Dadurch wurde weniger Produktionsmaterial benötigt als budgetiert (siehe Minderaufwand im Konto 8221.313).				
319 Anderer Sachaufwand				+ 27'900
Die Auslagen für Bewohnerinnen und Bewohner wurden gemäss Curaviva-Vorgaben unter dem anderen Sachaufwand, und nicht wie budgetiert unter anderen Verbrauchsmaterialien verbucht.				

Von der Regierung begründete Kreditüberschreitungen

		Kreditüberschreitungen Kantonsrat Fr.
823 Spitalverbunde 1 bis 4 (Globalkredite)		
8230 Spitalverbund 1 – Kantonsspital St.Gallen		
360 Staatsbeiträge		+3'089'294
	Mehraufwand durch Nachkalkulation Globalkredit, vgl. die folgenden Erläuterungen.	
8231 Spitalverbund 2 – Region Rheintal Werdenberg Sarganserland		
360 Staatsbeiträge		-656'783
	Minderaufwand durch Nachkalkulation Globalkredit, vgl. die folgenden Erläuterungen.	
8232 Spitalverbund 3 – Spital Linth		
360 Staatsbeiträge		+239'581
	Mehraufwand durch Nachkalkulation Globalkredit, vgl. die folgenden Erläuterungen.	
8233 Spitalverbund 4 – Region Fürstenland Toggenburg		
360 Staatsbeiträge		-431'418
	Minderaufwand durch Nachkalkulation Globalkredit, vgl. die folgenden Erläuterungen.	
Total Mehraufwand durch die Nachkalkulation der vier Globalkredite		+2'240'674
5500 Vermögenserträge (FD)		
426 Vermögenserträge aus Beteiligungen des Verwaltungsvermögens		-1'103'718
	Ertrag aus den 50%-Gewinnanteilen des Kantons an den Spitalverbunden 1 bis 4.	
Total Mehrbelastung Kantonsrechnung durch die Spitalverbunde 1 bis 4		+1'136'956

Generelle Bemerkungen

Der erste Teil der Kreditabweichungen zeigt die Mehr-/Minderbelastung der einzelnen Spitalverbunde in der Rechnung des Kantons. Der zweite Teil der Kreditabweichungen zeigt das Ergebnis der Nachkalkulation der einzelnen Spitalverbunde. Die dem Kanton abgelieferten Gewinnanteile werden zentral im Rechnungsabschnitt 5500 «Vermögenserträge» Kontengruppe 426 ausgewiesen. Um eine Übersicht je Spitalverbund zu erhalten, werden die entsprechenden Kreditabweichungen des Rechnungsabschnittes 5500 auch bei jedem Spitalverbund aufgeführt.

Nachkalkulation der Globalkredite der Spitalverbunde

Der definitive Globalkredit ist abhängig von den effektiv erbrachten Leistungen und wird über eine Nachkalkulation ermittelt. Bestandteil dieser Nachkalkulation bilden auch exogene Faktoren. Die Kosten je Fall, Pflgetag und Implantat werden nicht nachkalkuliert. Die Nachkalkulation wurde von der Regierung am 28. Februar 2012 (RRB 2012/125) genehmigt.

Im stationären Bereich wird das **Mengengerüst** gemäss Voranschlag 2011 durch das effektive Mengengerüst des Jahres 2011 ersetzt. Nicht nachkalkuliert werden die Abgeltung für den baulichen und betrieblichen Unterhalt der Hochbauten sowie die Nutzungsentschädigung. Die Entwicklung des Mengengerüsts im Rechnungsjahr 2011 ergibt folgendes Bild:

	Austritte		Pflegetage		Implantate	
	R 11	VA 11	R 11	VA 11	R 11	VA 11
Spitalverbund 1	34'762	34'503	268'747	277'954	4'386	4'876
Spitalverbund 2	14'689	14'849	92'579	100'414	808	928
Spitalverbund 3	5'946	5'833	39'722	36'893	89	158
Spitalverbund 4	7'956	7'748	58'164	57'662	257	284
Total	63'353	62'933	459'212	472'923	5'540	6'246

Von der Regierung begründete Kreditüberschreitungen

Aufgrund der Nachkalkulation müssen die Globalkredite der vier Spitalregionen insgesamt um rund Fr. 2.2 Mio. (+ 0.7%) erhöht werden:

<i>(Werte auf 0.1 Mio. Fr. gerundet)</i>	SV 1	SV 2	SV 3	SV 4	Total
Veränderungen GWL – Pflegeausbildungen	- 0.3	0.0	0.0	- 0.1	- 0.4
Veränderungen im Mengengerüst	- 2.5	- 1.2	+ 0.8	- 0.6	- 3.6
– Austritte/Pflegetage/Implantate	- 3.9	- 1.5	+ 0.6	- 0.6	- 5.4
– Arzthonorare	- 0.5	- 0.4	0.0	- 0.4	- 1.3
– Beiträge Fürstentum Liechtenstein	+ 0.3	+ 0.3	0.0	0.0	+ 0.6
– Ambulante Leistungen	+ 1.6	+ 0.4	+ 0.2	+ 0.4	+ 2.5
Regionenspezifische Anpassungen (v.a. Anpassung Sonderkredite)	- 2.3	- 2.5	- 0.9	- 0.5	- 6.2
Exogene Faktoren	+ 8.2	+ 3.1	+ 0.3	+ 0.7	+ 12.4
Tarifanpassungen (Allgemein/HP/P)	+ 3.9	+ 0.9	+ 0.3	+ 0.5	+ 5.7
Veränderung Aufenthaltsdauer	+ 4.3	+ 2.2	0.0	+ 0.2	+ 6.7
Total	+ 3.1	- 0.7	+ 0.2	- 0.4	+ 2.2

Der Minderaufwand von Fr. 0.4 Mio. unter den gemeinwirtschaftlichen Leistungen (GWL) resultiert aus der tieferen Zahl der Auszubildenden als budgetiert und den geringeren Beiträgen an die Organisation der Arbeitswelt für Gesundheits- und Sozialberufe (OdA). Veränderungen im Mengengerüst, speziell bei den Pflegetagen (als Folge der Verkürzung der Aufenthaltsdauer), führen zu einem geringeren Aufwand von rund Fr. 5.4 Mio. Die Veränderungen in der ambulanten Versorgung führen zu einem Mehraufwand von rund Fr. 2.5 Mio. Bei den regionenspezifischen Anpassungen wurden als Folge der etappierten Umsetzung für die Unterstellung weiterer Berufsgruppen unter das Arbeitsgesetz deutlich weniger Mittel beansprucht als vorgesehen. Die Globalkredite wurden im Bereich Sonderkredite insgesamt um Fr. 6.2 Mio. entlastet.

Die exogenen Faktoren (Tarifanpassungen sowie die Veränderung der Aufenthaltsdauer) erhöhten die Globalkredite um rund Fr. 12.4 Mio.

Gemäss Gesetz über die Spitalverbunde vom 22. September 2002 (sGS 320.2) sind exogene Faktoren bei der Nachkalkulation zu berücksichtigen, wenn diese bei gemeinwirtschaftlichen Leistungen oder bei der Abgeltung von Spitalleistungen zu Abweichungen von den veranschlagten Kosten oder Erträgen führen. In Art. 12 der Grundvereinbarung werden als exogene Faktoren die Anpassung bestehender oder die Einführung neuer Tarife sowie die Umsetzung neuer gesetzlicher oder behördlicher Vorgaben erwähnt.

Exogene Faktoren Spitalverbund 1 (Kantonsspital)

Die mit den Krankenversicherern vertraglich vereinbarten Tarife für allgemeinversicherte Patientinnen und -patienten liegen unter den budgetierten Werten, während bei den Halbprivat- und Privatpatientinnen und -patienten höhere Tarife erzielt werden konnten. Die Tarifanpassungen führen zu einer Erhöhung des Globalkredites um rund Fr. 3.9 Mio.

Die durchschnittliche Aufenthaltsdauer konnte im Hinblick auf die Einführung von SwissDRG weiter gesenkt werden. Im Jahr 2011 wurde eine Aufenthaltsdauer von 7.90 Tagen budgetiert (ohne Intensivpflege/Neonatalogie und ZNA). Ende 2011 wies das KSSG eine effektive Aufenthaltsdauer von 7.56 Tagen aus. Bei einer Reduktion der durchschnittlichen Aufenthaltsdauer verringern sich für den Spitalverbund sowohl die Entgelte der Versicherer als auch der Globalkredit des Kantons. Die Verkürzung der Aufenthaltsdauer ermöglicht zwar Einsparungen, aufgrund des hohen Fixkostenanteils betragen diese aber höchstens 20%. Um mit Blick auf die Einführung von SwissDRG eine kontinuierliche Verkürzung der Aufenthaltsdauer zu unterstützen, sollen wie in der Nachkalkulation 2008, 2009 und 2010 80% des Einnahmefalls (d.h. rund Fr. 4.3 Mio.) als exogener Faktor berücksichtigt werden. Mit der Einführung von SwissDRG ab 1. Januar 2012 entfällt inskünftig die Berücksichtigung des Einnahmefalls aufgrund der Verkürzung der durchschnittlichen Aufenthaltsdauer.

Exogene Faktoren Spitalverbunde 2–4

In den Verhandlungen zwischen den Spitalverbunden 2–4 und den Krankenversicherern über die Tarife 2011 für allgemeinversicherte Patientinnen und Patienten konnten die budgetierten Tarife nicht erreicht werden. Die gegenüber dem Budget tieferen Tarife führen zu einer Erhöhung des Globalkredites um rund Fr. 1.7 Mio.

Die durchschnittliche Aufenthaltsdauer der Spitalverbunde 2–4 konnte im Hinblick auf die Einführung von SwissDRG weiter gesenkt werden. Im Jahr 2011 wurde für den SV 2 eine Aufenthaltsdauer von 6.54 Tagen budgetiert, im SV 3 eine Aufenthaltsdauer von 5.97 Tagen und im SV 4 eine Aufenthaltsdauer von 6.62 Tagen. Während im SV 2 eine deutliche Reduktion der Aufenthaltsdauer auf 6.06 Tage zu verzeichnen ist, veränderte sich die Aufenthaltsdauer im SV 3 und SV 4 mit 5.96 Tagen bzw. 6.59 Tagen gegenüber den budgetierten Werten kaum. Um mit Blick auf die Einführung von SwissDRG eine kontinuierliche Verkürzung der Aufenthaltsdauer zu unterstützen, sollen wie in der Nachkalkulation 2008, 2009 und 2010 80% des Einnahmefalls (d.h. rund Fr. 2.4 Mio.) als exogener Faktor berücksichtigt werden. Mit der Einführung von SwissDRG auf den 1. Januar 2012 entfällt inskünftig die Berücksichtigung des Einnahmefalls aufgrund der Verkürzung der durchschnittlichen Aufenthaltsdauer.

Von der Regierung begründete Kreditüberschreitungen

		Globalkredit 2011 Fr.	Rechnung 2011 Fr.	Kredit- abweichung Fr.
8230 Globalkredit Spitalverbund 1 Kantonsspital St.Gallen (KSSG)				
Globalkredit Kantonsrat gemäss Voranschlag 2011	(1)	196'829'500		
Veränderung Globalkredit durch Nachkalkulation (s.u.)		3'089'294		
Nachkalkulierter Globalkredit = Staatsbeitrag	(2)	199'918'794		
Rechnungsergebnis vor Staatsbeitrag	(3)	198'668'864		
360 Staatsbeiträge	(1,2)	196'829'500	199'918'794	+ 3'089'294
Im Gesundheitsdepartement ausgewiesene Kreditüberschreitung des KSSG				
Gewinnverwendung:				
Nachkalkulierter Globalkredit = Staatsbeitrag	(2)	199'918'794		
Rechnungsergebnis KSSG vor Staatsbeitrag	(3)	- 198'668'864		
Jahresgewinn KSSG		1'249'930		
Zuweisung an Pflichtreserve des KSSG (20% des Gewinns)		249'986		
Zuweisung an die freien Reserven des KSSG (50% vom Rest)		499'972		
Zuweisung an den Kanton (50% vom Rest)		499'972		
5500 Vermögenserträge				
426 Vermögenserträge aus Beteiligungen Verwaltungsvermögen				- 499'972
Mehrertrag durch 50%-Gewinnanteil des Kantons				
Total Mehrbelastung der Kantonsrechnung durch KSSG (GD und FD)				+ 2'589'322
			Voranschlag 2011	Nachkalkulation 2011
Nachkalkulation Globalkredit 2011 Spitalverbund 1				
1. Gemeinwirtschaftliche Leistungen (total)			24'461'784	24'122'157
2. Stationäre Versorgung:				
2.1 Allgemeine Abteilung (Krankenkasse / Kanton St.Gallen)			161'442'986	157'036'795
SVK-Leistungen (für KK, Kt. SG)			2'044'541	1'529'789
2.2 Allgemeine Abteilung (UV/IV/MV/SUVA / ganze Schweiz)			7'121'667	8'086'926
2.3 Allgemeine Abteilung (Krankenkassen / übrige Schweiz)			- 7'247'766	- 7'769'716
2.4 Allgemeine Abteilung (übrige Garanten)			50'767	52'004
2.5 Mehrkosten Halbprivat-/Privatabteilung			7'115'380	7'115'380
2.6 Zusatzerträge Halbprivat-/Privatabteilung			- 18'461'268	- 17'860'112
2.7 Arzthonorare (netto); inkl. Sozialversicherungsbeiträge 6%			- 24'744'999	- 25'261'061
2.8 Beiträge Fürstentum Liechtenstein			- 3'996'000	- 3'697'643
2. Zwischentotal Aufwand für stationäre Versorgung			123'325'308	119'232'362
3. Ambulante Versorgung			17'325'096	18'874'832
4. Hochbauten (Total)			21'411'503	21'411'503
5. Sonderkredite (Total)			7'727'800	5'477'531
6. Pauschale Besoldungskorrektur			2'578'000	2'578'000
Exogene Faktoren			-	8'222'409
Globalkredit (gerundet)			196'829'500	199'918'794
Erhöhung Globalkredit durch Nachkalkulation				+ 3'089'294

Von der Regierung begründete Kreditüberschreitungen

		Globalkredit 2011 Fr.	Rechnung 2011 Fr.	Kredit- abweichung Fr.
8231 Globalkredit Spitalverbund 2				
Spitalregion Rheintal Werdenberg Sarganserland				
Globalkredit Kantonsrat gemäss Voranschlag 2011	(1)	55'037'200		
Veränderung Globalkredit durch Nachkalkulation (s.u.)		- 656'783		
Nachkalkulierter Globalkredit = Staatsbeitrag	(2)	54'380'417		
Rechnungsergebnis vor Staatsbeitrag	(3)	- 54'220'745		
360 Staatsbeiträge	(1,2)	55'037'200	54'380'417	- 656'783
Im Gesundheitsdepartement ausgewiesene Kreditunterschreitung des Spitalverbundes 2				
Gewinnverwendung:				
Nachkalkulierter Globalkredit = Staatsbeitrag	(2)	54'380'417		
Rechnungsergebnis Spitalverbund 2 vor Staatsbeitrag	(3)	- 54'220'745		
Jahresgewinn des Spitalverbundes 2	(2,3)	159'672		
Keine Zuweisung an Pflichtreserve, da bisheriger Bestand bereits 20% des Dotationskapitals erreicht hat		-		
Zuweisung an die freien Reserven (50% vom Jahresgewinn)		79'836		
Ablieferung an den Kanton (50% vom Jahresgewinn)		79'836		
5500 Vermögenserträge				
426 Vermögenserträge aus Beteiligungen Verwaltungsvermögen				- 79'836
Mehrertrag durch 50%-Gewinnanteil des Kantons				
Total Minderbelastung der Kantonsrechnung durch Spitalverbund 2 (GD und FD)				- 736'619
			Voranschlag 2011	Nachkalkulation 2011
Nachkalkulation Globalkredit 2011 Spitalverbund 2				
1. Gemeinwirtschaftliche Leistungen (total)			6'304'991	6'332'496
2. Stationäre Versorgung:				
2.1 Allgemeine Abteilung (Krankenkasse / Kanton St. Gallen)			47'521'706	45'649'723
2.2 Allgemeine Abteilung (UV/IV/MV/SUVA / ganze Schweiz)			1'030'425	1'087'111
2.3 Allgemeine Abteilung (Krankenkassen / übrige Schweiz)			- 600'914	- 540'846
2.4 Allgemeine Abteilung (übrige Garanten)			55'134	- 309
2.5 Mehrkosten Halbprivat-/Privatabteilung			1'700'367	1'700'367
2.6 Zusatzerträge Halbprivat-/Privatabteilung			- 5'215'599	- 4'863'389
2.7 Arzthonorare (netto); inkl. Sozialversicherungsbeiträge 6%			- 4'068'692	- 4'509'863
2.8 Beiträge Fürstentum Liechtenstein			- 5'359'368	- 5'060'368
2. Zwischentotal Aufwand für stationäre Versorgung			35'063'059	33'462'426
3. Ambulante Versorgung			2'302'163	2'659'308
4. Hochbauten (Total)			6'908'001	6'908'001
5. Sonderkredite (Total)			3'765'946	1'238'244
6. Pauschale Besoldungskorrektur			693'000	693'000
Exogene Faktoren			-	3'086'917
Globalkredit (gerundet)			55'037'200	54'380'417
Reduktion Globalkredit durch Nachkalkulation				- 656'783

Von der Regierung begründete Kreditüberschreitungen

		Globalkredit 2011 Fr.	Rechnung 2011 Fr.	Kredit- abweichung Fr.
8232 Globalkredit Spitalverbund 3 Spital Linth				
Globalkredit Kantonsrat gemäss Voranschlag 2011	(1)	22'546'900		
Veränderung Globalkredit durch Nachkalkulation (s.u.)		239'581		
Nachkalkulierter Globalkredit = Staatsbeitrag	(2)	22'786'481		
Rechnungsergebnis vor Staatsbeitrag	(3)	- 22'000'879		
360 Staatsbeiträge	(1,2)	22'546'900	22'786'481	+ 239'581
Im Gesundheitsdepartement ausgewiesene Kreditüberschreitung des Spitalverbundes 3				
Gewinnverwendung:				
Nachkalkulierter Globalkredit = Staatsbeitrag	(2)	22'786'481		
Rechnungsergebnis Spitalverbund 3 vor Staatsbeitrag	(3)	- 22'000'879		
Jahresgewinn des Spitalverbundes 3	(2,3)	785'602		
Keine Zuweisung an Pflichtreserve, da bisheriger Bestand bereits 20% des Dotationskapitals erreicht hat		-		
Zuweisung an die freien Reserven (50% vom Jahresgewinn)		392'801		
Ablieferung an den Kanton (50% vom Jahresgewinn)		392'801		
5500 Vermögenserträge				
426 Vermögenserträge aus Beteiligungen Verwaltungsvermögen				- 392'801
Mehrertrag durch 50%-Gewinnanteil des Kantons				
Total Minderbelastung der Kantonsrechnung durch Spitalverbund 3 (GD und FD)				- 153'220
			Voranschlag 2011	Nachkalkulation 2011
Nachkalkulation Globalkredit 2011 Spitalverbund 3				
1. Gemeinwirtschaftliche Leistungen (total)			1'497'622	1'473'861
2. Stationäre Versorgung:				
2.1 Allgemeine Abteilung (Krankenkasse / Kanton St.Gallen)			17'408'187	18'198'246
2.2 Allgemeine Abteilung (UV/IV/MV/SUVA / ganze Schweiz)			246'373	286'406
2.3 Allgemeine Abteilung (Krankenkassen / übrige Schweiz)			- 427'479	- 461'872
2.4 Allgemeine Abteilung (übrige Garanten)			- 3'040	- 1'549
2.5 Mehrkosten Halbprivat-/Privatabteilung			469'367	469'367
2.6 Zusatzerträge Halbprivat-/Privatabteilung			- 1'337'635	- 1'510'781
2.7 Arzthonorare (netto); inkl. Sozialversicherungsbeiträge 6%			- 1'243'574	- 1'219'031
2.8 Beiträge Fürstentum Liechtenstein			-	-
2. Zwischentotal Aufwand für stationäre Versorgung			15'112'199	15'760'786
3. Ambulante Versorgung			1'399'709	1'627'691
4. Hochbauten (Total)			2'736'530	2'736'530
5. Sonderkredite (Total)			1'564'887	625'127
6. Pauschale Besoldungskorrektur			236'000	236'000
Exogene Faktoren			-	326'481
Globalkredit (gerundet)			22'546'900	22'786'481
Erhöhung Globalkredit durch Nachkalkulation				+ 239'581

Von der Regierung begründete Kreditüberschreitungen

		Globalkredit 2011 Fr.	Rechnung 2011 Fr.	Kredit- abweichung Fr.
8233 Globalkredit Spitalverbund 4				
Spitalregion Fürstenland Toggenburg				
Globalkredit Kantonsrat gemäss Voranschlag 2011	(1)	33'143'800		
Veränderung Globalkredit durch Nachkalkulation (s.u.)		- 431'418		
Nachkalkulierter Globalkredit = Staatsbeitrag	(2)	32'712'382		
Rechnungsergebnis vor Staatsbeitrag	(3)	- 32'384'609		
360 Staatsbeiträge	(1,2)	33'143'800	32'712'382	- 431'418
Im Gesundheitsdepartement ausgewiesene Kreditunterschreitung des Spitalverbundes 4				
Gewinnverwendung:				
Nachkalkulierter Globalkredit = Staatsbeitrag	(2)	32'712'382		
Rechnungsergebnis Spitalverbund 4 vor Staatsbeitrag	(3)	- 32'384'609		
Jahresgewinn des Spitalverbundes 4		327'773		
Zuweisung an Pflichtreserve (20% des Gewinns)		65'555		
Zuweisung an die freien Reserven (50% vom Rest)		131'109		
Zuweisung an den Kanton (50% vom Rest)		131'109		
5500 Vermögenserträge				
426 Vermögenserträge aus Beteiligungen Verwaltungsvermögen				- 131'109
Mehrertrag durch 50%-Gewinnanteil des Kantons				
Total Minderbelastung der Kantonsrechnung durch Spitalverbund 4 (GD und FD)				- 562'527
			Voranschlag 2011	Nachkalkulation 2011
Nachkalkulation Globalkredit 2011 Spitalverbund 4				
1. Gemeinwirtschaftliche Leistungen (total)			3'631'887	3'540'318
2. Stationäre Versorgung:				
2.1 Allgemeine Abteilung (Krankenkasse / Kanton St.Gallen)			24'482'630	24'347'506
2.2 Allgemeine Abteilung (UV/IV/MV/SUVA / ganze Schweiz)			485'203	477'869
2.3 Allgemeine Abteilung (Krankenkassen / übrige Schweiz)			- 751'933	- 877'201
2.4 Allgemeine Abteilung (übrige Garanten)			2'287	- 12'641
2.5 Mehrkosten Halbprivat-/Privatabteilung			482'519	482'519
2.6 Zusatzerrträge Halbprivat-/Privatabteilung			- 1'396'068	- 1'707'074
2.7 Arzthonorare (netto); inkl. Sozialversicherungsbeiträge 6%			- 1'325'956	- 1'685'581
2.8 Beiträge Fürstentum Liechtenstein			-	-
2. Zwischentotal Aufwand für stationäre Versorgung			21'978'681	21'025'396
3. Ambulante Versorgung			1'272'049	1'709'732
4. Hochbauten (Total)			3'574'739	3'574'739
5. Sonderkredite (Total)			2'325'467	1'834'298
6. Pauschale Besoldungskorrektur			361'000	361'000
Exogene Faktoren			-	666'899
Globalkredit (gerundet)			33'143'800	32'712'382
Reduktion Globalkredit durch Nachkalkulation				- 431'418

Von der Regierung begründete Kreditüberschreitungen

8250 Abweichungen des Zentrums für Labormedizin (Institution mit Ertragsüberschussvorgabe)

Generelle Bemerkungen

Der erste Teil der Abweichungen zeigt die Mehr-/Minderbelastung des Zentrums für Labormedizin (ZLM) in der Rechnung des Kantons. Der zweite Teil der Abweichungen zeigt das Ergebnis der Nachkalkulation des Zentrums für Labormedizin. Der dem Kanton abgelieferte Gewinnanteil wird zentral im Rechnungsabschnitt 5500 «Vermögenserträge» (Kontengruppe 426) ausgewiesen.

Nachkalkulation der Ertragsüberschussvorgabe des Zentrums für Labormedizin

Die definitive Ertragsüberschussvorgabe ist abhängig von den effektiv erbrachten Leistungen und wird über eine Nachkalkulation ermittelt. Bestandteil dieser Nachkalkulation bilden auch exogene Faktoren. Bei den Ertragsüberschussvorgaben je Laborleistung erfolgt keine Nachkalkulation. Die Nachkalkulation wurde von der Regierung am 28. Februar 2012 (RRB 2012/127) genehmigt.

Bei den Laborleistungen wird das Mengengerüst gemäss Voranschlag 2011 durch das effektive Mengengerüst des Jahres 2011 ersetzt. Nachkalkuliert werden zudem die Beiträge für Gemeinwirtschaftliche Leistungen, Hochbauten und Sonderkredite.

Das ZLM verzeichnete bei den humanmedizinischen Laborleistungen – gegenüber dem Voranschlag – eine Zunahme der Anzahl Analysen um rund 1.8% (von 2'650'697 auf 2'697'509 Untersuchungen), bei den veterinärmedizinischen Laborleistungen eine Zunahme der Anzahl Analysen um rund 3.5% (von 216'592 auf 224'100 Untersuchungen). Die Beiträge für Gemeinwirtschaftliche Leistungen, Hochbauten und Sonderkredite bleiben im Vergleich zum Voranschlag nahezu unverändert.

Die exogenen Faktoren führen insgesamt zu einer Erhöhung der Ertragsüberschussvorgabe von rund Fr. 0.9 Mio. Dies ist auf ausserordentliche Einnahmen aus der erstmaligen Aktivierung des Wareninventars von rund Fr. 1.4 Mio., auf die Auflösung von Poolkonti von rund Fr. 0.1 Mio. und auf die Bildung von Rückstellungen für Überzeiten und Feriensaldi von rund Fr. 0.6 Mio. zurückzuführen.

	Ertragsüberschuss- vorgabe Fr.	Rechnung 2011 Fr.	Kredit- abweichung Fr.
8250 Ertragsüberschussvorgabe Zentrum für Labormedizin (ZLM)			
Ertragsüberschussvorgabe Kantonsrat gemäss Voranschlag 2011	(1) – 919'000		
Veränderung Ertragsüberschussvorgabe durch Nachkalkulation	– 972'044		
Nachkalkulierte Ertragsüberschussvorgabe	(2) – 1'891'044		
Rechnungsergebnis vor Beiträgen eigener Anstalten	(3) – 2'796'255		
460 Beiträge eigener Anstalten	(1,2) – 919'000	– 1'891'044	– 972'044
Im Gesundheitsdepartement ausgewiesene Überschreitung der Ertragsüberschussvorgabe des Zentrums für Labormedizin			
Gewinnverwendung:			
Nachkalkulierte Ertragsüberschussvorgabe = Beiträge eigener Anstalten	(2) – 1'891'044		
Rechnungsergebnis Zentrum für Labormedizin vor Beiträge eigener Anstalten	(3) – 2'796'255		
Jahresgewinn Zentrum für Labormedizin	905'211		
Zuweisung an Pflichtreserve des Zentrums für Labormedizin (20% des Gewinns)	181'043		
Zuweisung an die freien Reserven des Zentrums für Labormedizin (50% vom Rest)	362'084		
Zuweisung an den Kanton (50% vom Rest)	362'084		
5500 Vermögenserträge			
426 Vermögenserträge aus Beteiligungen Verwaltungsvermögen			– 362'084
Mehrertrag durch 50% Gewinnanteil des Kantons			
Total Minderbelastung der Kantonsrechnung durch ZLM (GD und FD)			– 1'334'128
		Voranschlag 2011	Nachkalkulation 2011
Nachkalkulation Ertragsüberschussvorgabe 2011 des Zentrums für Labormedizin			
1. Gemeinwirtschaftliche Leistungen		430'000	390'987
2. Humanmedizinische Laborleistungen		– 2'382'900	– 2'423'656
3. Veterinärmedizinische Laborleistungen		280'100	243'703
4. Hochbauten		493'800	488'800
5. Sonderkredite		180'000	168'820
Pauschale Besoldungskorrektur		81'000	81'000
Rundung		– 1'000	– 54
Exogene Faktoren			
Ertragsüberschussvorgabe		– 919'000	– 1'891'044
Erhöhung Ertragsüberschussvorgabe durch Nachkalkulation			– 972'044

Von der Regierung begründete Kreditüberschreitungen

	Vorspalte	Kreditüberschreitungen Kantonsrat Fr.
9 Gerichte		
9001 Kreisgerichte		
318 Dienstleistungen und Honorare		+ 518'800
3180 Post-, Fernmelde- und Bankgebühren Minderaufwand Portogebühren.	- 5'700	
3187 Verfahrens- und Vollzugskosten Mehraufwand Verfahrenskosten sowie Gerichtskosten unentgeltliche Prozessführung, andererseits Mehreinnahmen im Konto 9001.436.	+ 524'500	
9002 Kantonsgericht		
303 Arbeitgeberbeiträge		+ 53'300
Mehraufwand aufgrund Erhöhung der Arbeitgeberbeiträge ALV sowie Nachzahlungen in die Versicherungskasse.		
330 Abschreibungen auf Finanzvermögen		+ 74'700
Abschreibungen Gerichtsgebühren von einigen grossen Fällen.		
9004 Anklagekammer		
300 Taggelder und Entschädigungen an Behörden und Kommissionen		+ 43'200
Bedingt durch die neue Strafprozessordnung mussten aufgrund der Zunahme der Kammerfälle mehr Sitzungen abgehalten werden.		
9006 Rechtsaufsicht		
319 Anderer Sachaufwand		+ 5'500
Mehraufwand Infrastruktur Anwaltsprüfungen, andererseits Mehreinnahmen im Konto 9006.4319.		
9051 Verwaltungsrekurskommission		
303 Arbeitgeberbeiträge		+ 43'700
Nachzahlungen Arbeitgeberbeiträge in Versicherungskasse.		
9052 Verwaltungsgericht		
318 Dienstleistungen und Honorare		+ 20'800
3187 Verfahrens- und Vollzugskosten Mehraufwand zufolge eines aufwändigen Gutachtens, sowie Anwaltshonorare für unentgeltliche Prozessführung.	+ 20'300	