

**NHF**

NIDWALDNER HILFSFONDS



// 2019

# 63. GESCHÄFTSBERICHT

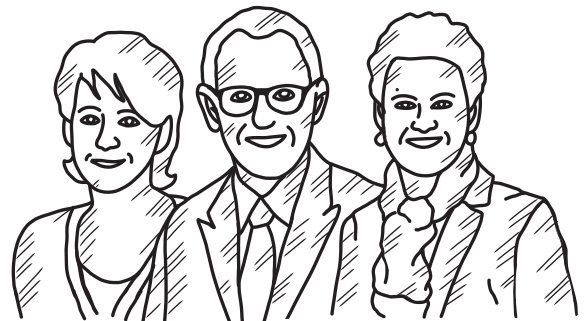
// 63 GESCHÄFTSBERICHT

**INHALT****5****Editorial****6****Wichtige Ereignisse  
im Geschäftsjahr**

- Sturmschäden
- Lawinen
- Arbeitsstunden
- Betriebsreglement
- Gewinn / Rendite

**8****Corporate Governance**

- Rechtsform
- Verwaltungskommission
- Geschäftsführung
- Aufsicht / Revisionsstelle

**10****Verwaltungskommission  
Verwaltung**

---

# 12

Bilanz

13 Erfolgsrechnung

14 Geldflussrechnung

15 Eigenkapitalnachweis



---

# 16

Anhang

---

# 20

Bericht der Revisionsstelle



**IMPRESSUM**

Herausgeber:	Nidwaldner Hilfsfonds NHF, Stans
Gestaltung:	Elif GmbH, Stans
Illustrationen:	Maya Mrak, Luzern
Druck:	PrintCenter Hergiswil AG, Hergiswil

// EDITORIAL

# WILLKOMMEN BEIM NHF

Der tiefe Schadenverlauf und das erfreuliche Ergebnis aus der Bewirtschaftung der Finanzanlagen bescheren dem Nidwaldner Hilfsfonds im Berichtsjahr einen Gewinn von CHF 529'009.

Dank der hervorragenden Rendite von + 7.81 % konnten im Geschäftsjahr Rückstellungen für die Risiken in den Kapitalanlagen gebildet werden, so dass das Zielkapital für die Rückstellungen vollständig erreicht werden konnte.

Das Ergebnis führt dazu, dass der Betriebsfonds um den Jahres-Gewinn erhöht wird.

Insgesamt stehen für Schadenvergütungen für das Jahr 2020 CHF 5'634'561 zur Verfügung. Einnahmenüberschüsse werden dazu verwendet, den Betriebsfonds Elementarschäden soweit zu stärken, dass damit zwei Grossschadenereignisse bewältigt werden könnten. Im Berichtsjahr konnte eine Erhöhung des Betriebsfonds vorgenommen werden.

Wir danken für das Interesse und wünschen interessante Lektüre!

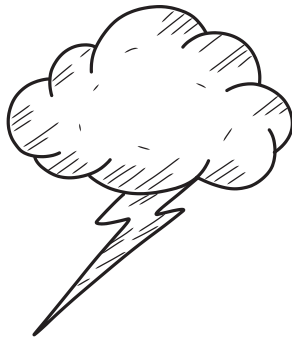


Armin Odermatt  
Präsident



Peter Meyer  
Verwalter

// 2019

**GESCHÄFTSJAHR****16****STURMSCHÄDEN****Unwetter 08. / 09. Juli 2019**

Der Sturm verursachte 16 Sturmschäden in allen Nidwaldner Gemeinden. Die Schadenssumme dieser Sturmschäden beziffert sich auf rund CHF 20'000.

**14****SCHÄDEN**

Mitte Juni nach starken Regenfällen und Hagel im Gebiet Stärten Emmetten wurden 14 grössere Schäden an Kulturland und Strassen erfasst.

**CHF****40'000**

Mit 53 gemeldeten Schäden und einer Schadenssumme von rund CHF 40'000 war 2019 ein ruhiges Schadenjahr. Davon konnten im Schadenjahr bereits 34 Schäden mit einer Schadenssumme von CHF 31'000 abgerechnet werden. Über das Oberforstamt wurden 3 Schäden mit einer Auszahlungssumme von CH 3'500 abgewickelt.

**MÄRZ / APRIL****03 / 04**

Im Frühling 2019 wurden verschiedene kleinere Lawinenschäden im Gebiet Hergiswil (Pilatus), Wiesenberg, Emmetten und Wolfenschiessen gemeldet.

# 60

## ARBEITSSTUNDEN

Rund 60 Arbeitsstunden waren die Landschaftschätzer unter der Leitung von Chef-Landschätzer Otmar Odermatt in ganz Nidwalden unterwegs. An den Schulungen, die zweimal im Jahr durchgeführt werden, besprechen und vergleichen die Landschaftschätzer die Schäden und Spezialfälle.

In Zukunft werden Otmar Odermatt und Valy Keiser nur noch für Grossschaden-Ereignisse zur Verfügung stehen.

Neuer Chef-Landschätzer wird Sepp Odermatt und das Landschaftschätzer-Team wird ab 2020 von Markus Blätter aus Hergiswil unterstützt.



### Überarbeitung Betriebsreglement

In Zusammenarbeit mit der Verwaltungskommission und den Landschaftschätzern wurde das Betriebsreglement überarbeitet.

# 529'009

## GEWINN

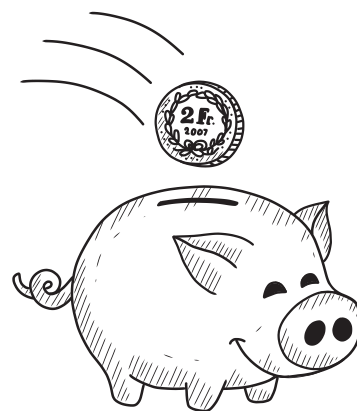
Der tiefe Schadenverlauf und das positive Anlageergebnis führen zu einem Jahresgewinn von CHF 529'009. Insgesamt stehen für Schadenvergütungen im Jahr 2020 CHF 5'634'561 zur Verfügung. Der Gewinn des Geschäftsjahres ermöglicht eine Zuweisung in den Betriebsfonds Elementarschäden.

# + 7.81%

## RENDITE

### Erfreuliches Anlagejahr

Für das Jahr 2019 können wir eine positive Rendite von + 7.81 % ausweisen. Wie schon im Vorjahr sind es wiederum die Bereiche Aktien und indirekte Immobilienanlagen, welche hauptsächlich zu diesem Ergebnis führen. Ein Dank geht an unsere Mitglieder der Anlagekommission, welche unsere Anlagestrategie streng einhalten und die Entwicklungen sehr genau verfolgen.



// NIDWALDNER HILFSFOND

# CORPORATE GOVERNANCE

## Rechtsform

Der Nidwaldner Hilfsfonds ist eine selbstständige Anstalt des öffentlichen Rechts des Kantons Nidwalden mit der Verwaltungskommission als oberstes Organ (Gesetz über die Vergütung nicht versicherbarer Elementarschäden, (Hilfsfondsgesetz [867.3 ], HIFG vom 24. April 1977). Die Organisation und die Kompetenzordnung sind in Artikel 4 bis 6 geregelt.

## Verwaltungskommission

Die Verwaltungskommission tagt jährlich mindestens an zwei ordentlichen Sitzungen. Die Entschädigung der Verwaltungskommission besteht aus einem Sitzungsgeld von CHF 250 pro Sitzung. Hinzu kommt ein Fixum für den Präsidenten von CHF 1'000 und für die Mitglieder von je CHF 200. Die Gesamtentschädigung des Verwaltungskommissionspräsidenten betrug im Berichtsjahr CHF 3'000 und das Honorar der Kommissionsmitglieder CHF 3'550.

## Geschäftsführung

Die operative Führung liegt beim Verwalter, der gleichzeitig Geschäftsführer der Nidwaldner Sachversicherung ist. Die Führung der Finanzen unterliegt der Leiterin Zentrale Dienste der Nidwaldner Sachversicherung und die Abwicklung der Administration wird durch die Sachbearbeiterin Finanzen der Nidwaldner Sachversicherung erledigt.

Für die Schadenaufnahme sind sechs externe Landschätzer verantwortlich.

**Aufsicht / Revisionsstelle**

Der Landrat übt die Oberaufsicht über die Geschäftsführung und den Finanzhaushalt der Anstalt aus. Revisionsstelle des Nidwaldner Hilfsfonds ist die landrätliche Aufsichtskommission.

Sie beauftragt für die Rechnungs- und Geschäftsprüfung eine externe Prüfgesellschaft. Die Balmer-Etienne AG, Luzern ist seit 2012 die Revisionsstelle des Nidwaldner Hilfsfonds. Das Mandat wird ohne Gegenbericht der Aufsichtskommission stillschweigend jeweils um ein Jahr verlängert.

Leitender Prüfer ist seit 2012 Herr Roland Furger, dipl. Wirtschaftsprüfer lic.oec., zugelassener Revisionsexperte.

Die Prüfgesellschaft erstellt regelmässig Prüfberichte zu ihrer Prüftätigkeit. Diese Berichte sind an die landrätliche Aufsichtskommission adressiert. Die Prüfgesellschaft informiert die Verwaltungskommission zudem zweimal jährlich an einer Sitzung über die Ergebnisse der Revisionstätigkeit. Bei Bedarf finden ausserordentliche Sitzungen statt.

Das Revisionshonorar betrug im Geschäftsjahr CHF 4'424.

Die Balmer-Etienne AG erbrachte im Berichtsjahr wie im Vorjahr keine zusätzlichen Dienstleistungen.

## // VERWALTUNGSKOMMISSION, VERWALTUNG ORGANISATION

### Verwaltungskommission

gewählt bis 2022



**Armin Odermatt**

Funktion

▪ Präsident seit 2010

Ausbildung und beruflicher  
Hintergrund

▪ Bauführer

Weitere Tätigkeiten und  
Interessenbindungen

▪ Landrat

Amtsantritt

2010



**Sepp Gabriel**

▪ Mitglied seit 2018

▪ Landwirt

▪ Landrat  
▪ Delegierter Schweizer  
Hagel

2018



**Daniel Niederberger**

▪ Mitglied seit 2016

▪ Dipl. Architekt HTL  
▪ Geschäftsführer der  
[da.ni.ch] architektur  
gmbh

▪ Landrat

2016



**Alice Zimmermann**

Funktion

▪ Mitglied seit 2006

Ausbildung und beruflicher  
Hintergrund

▪ Köchin und Familienfrau

Weitere Tätigkeiten und  
Interessenbindungen

▪ Landrätin  
▪ Gemeinderätin  
Emmetten

Amtsantritt

2006



**Remigi Zumbühl**

▪ Mitglied seit 2018

▪ Bauleiter

▪ Landrat  
▪ Gemeinderat  
Wolfenschiessen

2018

## Verwaltung



**Peter Meyer**

Funktion

- Verwalter seit 2015

Ausbildung und beruflicher Hintergrund

- Experte für Rechnungslegung & Controlling
- MBA PMD 72, Harvard Business School

Weitere Tätigkeiten und Interessenbindungen

- Kantonale Feuerversicherungen VKF; Vorstandsmitglied
- Feuerwehr-Koordination Schweiz FKS; Vorstandsmitglied
- Präventionsstiftung der Kantonalen Gebäudeversicherungen; Vorstandsmitglied
- Weidli Stans; Stiftungsrat Mitglied
- Pension & Life Consulting AG; Verwaltungsrat Mitglied
- Pensionskasse des Kantons Nidwalden; Verwaltungsrat Mitglied



**Sandra Enderli**

- Leiterin Finanzen seit 2016

- Treuhänderin mit eidg. Fachausweis
- Nachdiplomstudium Leadership & Management NDS HF
- Sachbearbeiterin Immobilienbewirtschaftung

- Staats- und Gemeinde-Personalverband NW; Vorstandsmitglied



**Marta Flück**

- Backoffice seit 2007

- Handelsschule
- Leiterin Finanzen / Personal CAG Cartonnagen AG

// PER 31. DEZEMBER

**BILANZ****Aktiven**

	Anhang	31.12.2019	31.12.2018
Kapitalanlagen	1.4	11'985'078	10'856'174
Forderungen gegenüber Kunden		1'052	1'329
Forderungen gegenüber Dritten		113'814	110'124
Flüssige Mittel	1.4	3'322'852	3'419'873
<b>Total Aktiven</b>		<b>15'422'796</b>	<b>14'387'499</b>

**Passiven**

	Anhang	31.12.2019	31.12.2018
<b>Eigenkapital</b>	1.5		
Unantastbares Eigenkapital		1'000'000	1'000'000
Betriebsfonds Elementarschaden		9'822'002	9'956'161
Betriebsfonds Schäden Hochwasser		2'000'000	2'000'000
Jahresergebnis		529'009	- 134'159
Total Eigenkapital		13'351'011	12'822'002
<b>Fremdkapital</b>			
Versicherungstechnische RST für eigene Rechnung	1.6	64'775	75'124
RST für Risiken in den Kapitalanlagen	1.6	1'960'000	1'278'600
Passive Rechnungsabgrenzung	1.7	10'000	
Verbindlichkeiten gegenüber Kunden	1.8	39'232	210'637
Verbindlichkeiten gegenüber Dritten	1.8	-2'221	1'137
Total Fremdkapital		2'071'786	1'565'498
<b>Total Passiven</b>		<b>15'422'796</b>	<b>14'387'499</b>

// VOM 1. JANUAR BIS 31. DEZEMBER

## ERFOLGSRECHNUNG

	2019	2018
<b>Betriebliches Ergebnis</b>		
Verdiente Abgaben für eigene Rechnung	297'535	372'063
Schaden- und Leistungsaufwand für eigene Rechnung	- 48'237	- 222'411
Veränderung Versicherungstechnische Rückstellungen	- 5'548	- 7'102
Betriebsaufwand auf eigene Rechnung		
Schatzungskosten	- 17'809	- 38'115
Beiträge an Hagelversicherung	- 5'014	- 5'571
Verwaltungskosten	- 117'942	- 96'563
Ergebnis aus Kapitalanlagen		
Ertrag aus Kapitalanlagen	1'120'158	167'363
Aufwand aus Kapitalanlagen	- 12'733	- 421'122
Veränderung RST für Risiken Kapitalanlagen	- 681'400	117'300
<b>Jahresergebnis</b>	<b>529'009</b>	<b>- 134'159</b>

// FÜR SCHADENVERGÜTUNG

## VERFÜGBARES KAPITAL

	2019	2018
<b>Art. 30 des Hilfsgesetzes</b>		
50% des Betriebsfonds Elementarschäden 31.12.	4'911'001	4'978'080
Abgaben Grundeigentümer	297'535	372'063
Ergebnis aus Kapitalanlagen	426'025	- 136'460
<b>Maximale Schadenvergütungen Hilfsfonds</b>	<b>5'634'561</b>	<b>5'213'683</b>

// PER 31. DEZEMBER

**GELDFLUSSRECHNUNG**

	<b>2019</b>	<b>2018</b>
<b>Betrieblicher Cash Flow</b>		
Zahlungen Kunden	298'779	374'777
Zahlungen für Schäden	- 235'384	- 83'369
Zahlungen für Personal	- 27'922	- 40'811
Zahlungen für Verwaltung	- 107'424	- 95'947
Zahlungen von Zinsen / Dividenden	158'806	106'202
<b>Total betrieblicher Cash Flow</b>	<b>86'855</b>	<b>260'851</b>
<b>Einnahmen / Ausgaben Investitionstätigkeit</b>		
Investitionen Finanzanlagen	- 623'875	- 2'622'340
Desinvestitionen Finanzanlagen	440'000	1'465'241
<b>Total Nettoausgaben aus Investitionstätigkeit</b>	<b>- 183'875</b>	<b>- 1'157'099</b>
<b>Total Netto Abfluss Flüssige Mittel</b>	<b>- 97'021</b>	<b>- 896'248</b>
Flüssige Mittel per 01.01.	3'419'873	4'316'121
Flüssige Mittel per 31.12.	3'322'852	3'419'873
<b>Veränderung Flüssige Mittel</b>	<b>- 97'021</b>	<b>- 896'248</b>

// PER 31. DEZEMBER

## EIGENKAPITALNACHWEIS

	Unantastbares Stammkapital	Betriebsfonds Elementar- schaden	Betriebsfonds Hochwasser- Entlastung	Total
Eigenkapital per 01.01.2018	1'000'000	9'956'161	2'000'000	12'956'161
Jahresergebnis 2018		- 134'159		- 134'159
<b>Eigenkapital per 31.12.2018</b>	<b>1'000'000</b>	<b>9'822'002</b>	<b>2'000'000</b>	<b>12'822'002</b>
Eigenkapital per 01.01.2019	1'000'000	9'822'002	2'000'000	12'822'002
Jahresergebnis 2019		529'009		529'009
<b>Eigenkapital per 31.12.2019</b>	<b>1'000'000</b>	<b>10'351'011</b>	<b>2'000'000</b>	<b>13'351'011</b>

// JAHRESRECHNUNG 2019

# ANHANG

Alle Angaben in CHF

## // 1.0

**Erläuterungen zu den Bewertungsgrundlagen und den Bewertungsgrundsätzen**

## // 1.1

**Grundsätze der Rechnungslegung**

Die Jahresrechnung wurde in Übereinstimmung mit dem Swiss GAAP FER Regelwerk (Kern-FER) – insbesondere FER 41 – erstellt. Sie basiert auf betriebswirtschaftlichen Werten und vermittelt ein den tatsächlichen Verhältnissen entsprechendes Bild der Vermögens-, Finanz- und Ertragslage. Die Jahresrechnung wird unter Annahme der Fortführung der Unternehmenstätigkeit erstellt.

## // 1.2

**Bewertungsgrundsätze**

Die Bewertung erfolgt nach einheitlichen Kriterien. Es gilt grundsätzlich das Prinzip der Einzelbewertung der Aktiven und Passiven.

## // 1.3

**Fremdwährungsrechnung**

Die Jahresrechnung wird in Schweizer Franken (CHF) erstellt. Auf fremde Währung lautende Vermögenswerte und Verbindlichkeiten werden zum Wechselkurs per Bilanzstichtag umgerechnet.

## // 1.4

**Anlagevermögen****Wertschriften**

Die Bewertung von Wertschriften erfolgt zu aktuellen Werten per 31.12. (Stichtags-Methode). Die Bewertung von Geldmarktanlagen erfolgt zum Nominalwert. Aufgelaufene Erträge (Marchzinsen) werden per Stichtag über die jeweilige Anlagekategorie bilanziert und als realisierte Erträge erfolgswirksam verbucht.

Gliederung nach Anlageklassen	31.12.2019		31.12.2018	
Liquidität	3'322'852	21.7 %	3'419'873	24.0 %
Obligationen / Festgeldanlagen CHF	5'992'050	39.1 %	5'822'534	40.8 %
Obligationen FW	1'041'444	6.8 %	989'822	6.9 %
Aktien Schweiz	2'078'719	13.6 %	1'632'610	11.4 %
Aktien Ausland	477'440	3.1 %	283'219	2.0 %
Indirekte Immobilien-Anlagen	2'395'425	15.6 %	2'127'989	14.9 %
<b>Total Kapitalanlagen</b>	<b>15'307'931</b>	<b>100.0 %</b>	<b>14'276'047</b>	<b>100.0 %</b>

### Umlaufvermögen

Die Bewertung des Umlaufvermögens erfolgt zu aktuellen Werten und nach folgenden Grundsätzen:

- Forderungen
- Nominalwert abzüglich betriebswirtschaftlich notwendiger Wertberichtigung
- Flüssige Mittel
- Nominalwert

### // 1.5

#### Eigenkapital

Die Entwicklung des Eigenkapitals ist im «Eigenkapitalnachweis» ersichtlich. Der Reservefonds deckt die Risiken für nicht versicherbare Elementarschäden, welche nicht im Rahmen von Abgaben und Rückstellungen finanziert werden.

### // 1.6

#### Fremdkapital

Versicherungstechnische Rückstellungen für eigene Rechnung. Die versicherungstechnischen Rückstellungen für eigene Rechnung beinhalten Rückstellungen für bekannte, eingetroffene Schäden. Die Rückstellungen werden Ende Jahr pro Schadenfall von einem Schadenexperten mittels «best estimate» ermittelt. Der Ausweis erfolgt brutto, abzüglich allfälliger Selbstbehalte.

<b>Versicherungstechnische Rückstellungen für eigene Rechnung</b>	<b>31.12.2019</b>	<b>31.12.2018</b>
<b>Nicht abgerechnete Schäden</b>		
Bestand am 01.01.	75'124	80'602
Zahlungen für Schäden aus Vorjahren	- 28'490	- 25'414
Auflösung nicht mehr benötigte Rückstellungen	- 9'548	- 7'102
Bildung nicht abgerechnete Schäden	27'690	27'038
<b>Total versicherungstechnische Rückstellungen für eigene Rechnung</b>	<b>64'775</b>	<b>75'124</b>

### Rückstellungen für Risiken in den Kapitalanlagen

Die Rückstellungen für Risiken in den Kapitalanlagen werden für marktspezifische Risiken der Kapitalanlagen gebildet und aufgelöst, um ausserordentliche Schwankungen aufzufangen.

Die Basis für den definierten Bewertungsansatz der Rückstellungen bildet das zweifach gewichtete Gesamtrisiko, welches gleichzeitig die Zielgrösse für die Rückstellungen definiert. Das Gesamtrisiko errechnet sich aus der Volatilität pro Anlageklasse und dem entsprechenden Vermögensanteil per Bilanzstichtag.

Eine Gesamtperformance der Kapitalanlagen zwischen - 1 % und 2 % liegt im Rahmen des ordentlichen Schwankungsbereichs. Darüber hinaus gehende Werte werden über die Rückstellungen aufgefangen bzw. zur Bildung von Rückstellungen bis zur Zielgrösse genutzt.

Im Geschäftsjahr wurde eine Gesamtperformance von + 7.81 % erzielt. Aus diesem Ergebnis ergibt sich die Bildung von Rückstellungen für Risiken in den Kapitalanlagen.

<b>Rückstellungen für Risiken in den Kapitalanlagen</b>	<b>31.12.2019</b>	<b>31.12.2018</b>
Bestand am 01.01.	1'278'600	1'395'900
Auflösung Rückstellung		- 117'300
Bildung Rückstellung	681'400	
<b>Total Rückstellungen für Risiken in den Kapitalanlagen</b>	<b>1'960'000</b>	<b>1'278'600</b>

#### // 1.7

##### Passive Rechnungsabgrenzung

Abgrenzung Aufwand für Jubiläum 100 Jahre Hilfsfonds.

#### // 1.8

##### Verbindlichkeiten

Die Bewertung erfolgt zu Nominalwerten.

**// 2.0****Ausserbilanzgeschäfte**

Der NHF verfügt per Bilanzstichtag über keinerlei Eventualverpflichtungen oder weitere, nicht bilanzierte Verpflichtungen.

**// 3.0****Risikomanagement und interne Kontrolle**

Die mit der Verwaltung des NHF beauftragte NSV beurteilt periodisch systematisch das Risikomanagement und das interne Kontrollsystem. Im Dialog mit der Verwaltung stellt die Verwaltungskommission sicher, dass spezifische operative Risiken, Anlagerisiken und versicherungstechnische Risiken des NHF adäquat überwacht sowie bei Bedarf rapportiert werden.

Die Verwaltungskommission erachtet diese Form des Risikomanagements als ausreichend, um sicherzustellen, dass finanzielle Risiken soweit möglich rechtzeitig erkannt werden.

// 63 GESCHÄFTSBERICHT

## BERICHT DER REVISIONSSTELLE

### **Bericht des Wirtschaftsprüfers an die landrätliche Aufsichtskommission zur Jahresrechnung des Nidwaldner Hilfsfonds, Stans**

Auftragsgemäss haben wir als Wirtschaftsprüfer die beiliegende Jahresrechnung des Nidwaldner Hilfsfonds, bestehend aus Bilanz, Erfolgsrechnung, Geldflussrechnung, Eigenkapitalnachweis und Anhang, für das am 31. Dezember 2019 abgeschlossene Geschäftsjahr geprüft.

### **Verantwortung der Verwaltungskommission**

Die Verwaltungskommission ist für die Aufstellung der Jahresrechnung in Übereinstimmung mit den gesetzlichen Vorschriften verantwortlich. Diese Verantwortung beinhaltet die Ausgestaltung, Implementierung und Aufrechterhaltung eines internen Kontrollsystems mit Bezug auf die Aufstellung einer Jahresrechnung, die frei von wesentlichen falschen Angaben als Folge von Verstössen oder Irrtümern ist. Darüber hinaus ist die Verwaltungskommission für die Auswahl und die Anwendung sachgemässer Rechnungslegungsmethoden sowie die Vornahme angemessener Schätzungen verantwortlich.

### **Verantwortung des Wirtschaftsprüfers**

Unsere Verantwortung ist es, aufgrund unserer Prüfung ein Prüfungsurteil über die Jahresrechnung abzugeben. Wir haben unsere Prüfungen in Übereinstimmung mit den Schweizer Prüfungsstandards vorgenommen. Nach diesen Standards haben wir die Prüfung so zu planen und durchzuführen, dass wir hinreichende Sicherheit gewinnen, ob die Jahresrechnung frei von wesentlichen falschen Angaben ist.

Eine Prüfung beinhaltet die Durchführung von Prüfungshandlungen zur Erlangung von Prüfungsnachweisen für die in der Jahresrechnung enthaltenen Wertansätze und sonstigen Angaben. Die Auswahl der Prüfungshandlungen liegt im pflichtgemässen Ermessen des Prüfers. Dies schliesst eine Beurteilung der Risiken wesentlicher falscher Angaben in der Jahresrechnung als Folge von Verstössen oder Irrtümern ein. Bei der Beurteilung dieser Risiken berücksichtigt der Prüfer das interne Kontrollsystem, soweit es für die Aufstellung der Jahresrechnung von Bedeutung ist, um die den Umständen entsprechenden Prüfungshandlungen festzulegen, nicht aber um ein Prüfungsurteil über die Wirksamkeit des internen Kontrollsystems abzugeben. Die Prüfung umfasst zudem die Beurteilung der Angemessenheit der angewandten Rechnungslegungsmethoden, der Plausibilität der vorgenommenen Schätzungen sowie eine Würdigung der Gesamtdarstellung der Jahresrechnung. Wir sind der Auffassung, dass die von uns erlangten Prüfungsnachweise eine ausreichende und angemessene Grundlage für unser Prüfungsurteil bilden.

### **Prüfungsurteil**

Nach unserer Beurteilung vermittelt die Jahresrechnung für das am 31. Dezember 2019 abgeschlossene Geschäftsjahr ein den tatsächlichen Verhältnissen entsprechendes Bild der Vermögens-, Finanz- und Ertragslage in Übereinstimmung mit den Swiss GAAP FER und dem Gesetz über die Vergütung nicht versicherbarer Elementarschäden (Hilfsfondsgesetz).

Luzern, 24. März 2020  
Balmer-Etienne AG



Roland Furger  
Zugelassener Revisions-  
experte (leitender Revisor)



Urs Matter  
Zugelassener Revisions-  
experte

## DANKE

Herzlichen Dank an alle voll- und nebenamtlichen Mitarbeiter, insbesondere an unsere Landschaftsamtler sowie an die Mitarbeiter des Amtes für Wald und Energie für die gute Zusammenarbeit.

Ein herzliches Dankeschön geht auch an das Landwirtschaftsamt, das Amt für Natur- und Landschaftsschutz, das Tiefbauamt, an Schweizer Hagel sowie an den Schweizerischen Elementarschadenfonds (fondssuisse) für die gute Partnerschaft.

// WETTER-ALARM

# DIE SCHWEIZER WETTER-APP

## Aktuelles Wetter & Wetterprognosen

Koordinatenbasierte präzise Wetterinformationen inkl. stündlichem Temperaturverlauf, Niederschlagsmenge und Windangabe. Mit Niederschlags- und Blitzradar sowie Unwetter-, Prognose- und Hochwasserkarte.

Neu mit rund 15'000 Datenpunkten. Darunter Ortschaften, Quartiere, Bergspitzen, Strassenpässe, Täler, Aussichtspunkte & Ausflugsziele, Flugplätze, Zoos und Golfplätze.

## Warnungen vor Unwettern

Wetter-Alarm warnt Sie vor Naturgefahren per Push-Nachricht. Definieren Sie, für welche der folgenden Unwetterarten und ab welcher Gefahrenstufe Sie gewarnt werden möchten: Starkregen, Wind und Sturm, Hochwasser, Frost, Schnee oder Gewitter und Hagel.

## Livecams

Betrachten Sie das Wetter in Echtzeit. Wetter-Alarm bietet über 200 hochauflösende, zoombare 360°-Panoramabilder von Standorten in der Schweiz. Einige Kamera liefern atemberaubende Nachtaufnahmen.



Download





**NHF**

NIDWALDNER HILFSFONDS

**Nidwaldner Hilfsfonds NHF**

Riedenmatt 1, 6371 Stans, 041 618 50 50, kontakt@nsv.ch

[nidwaldner-hilfsfonds.ch](http://nidwaldner-hilfsfonds.ch)