



Beitrag für
regionale
Biodiversität und
Landschafts-
qualität

Verpflichtungskredit
landwirtschaftliche
Direktzahlungen

Departement
Volkswirtschaft und Inneres
Abteilung Landwirtschaft

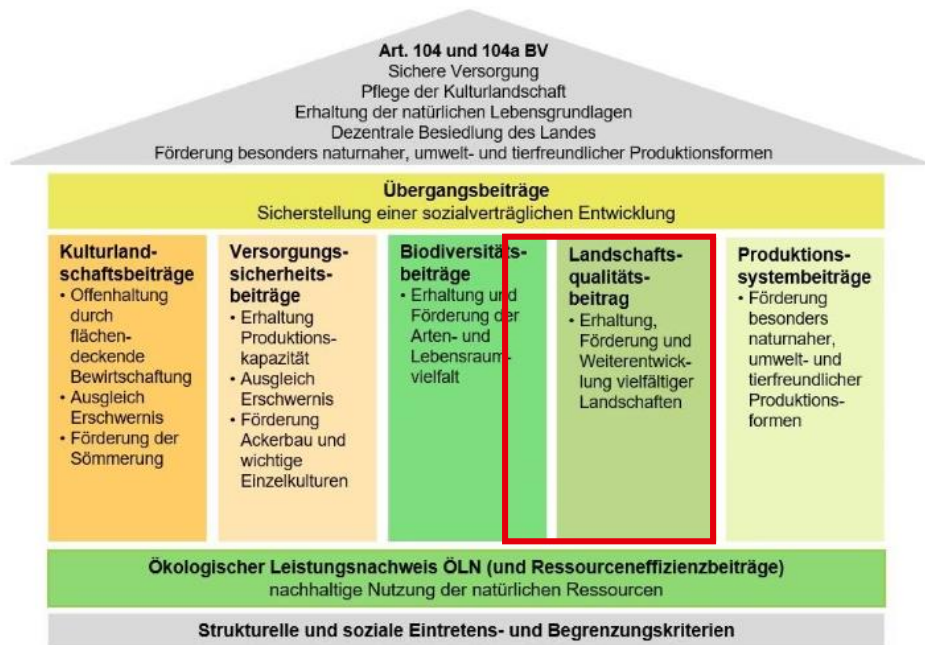
**Glarnerland
macht möglich.**



Beitrag für regionale Biodiversität und Landschaftsqualität

Verpflichtungskredit über 11.794 Millionen Franken (Kantonsanteil
1'179'400 Franken) für Direktzahlungen an die Landwirtschaft

Der Kredit betrifft die kofinanzierten Direktzahlungsprogramme



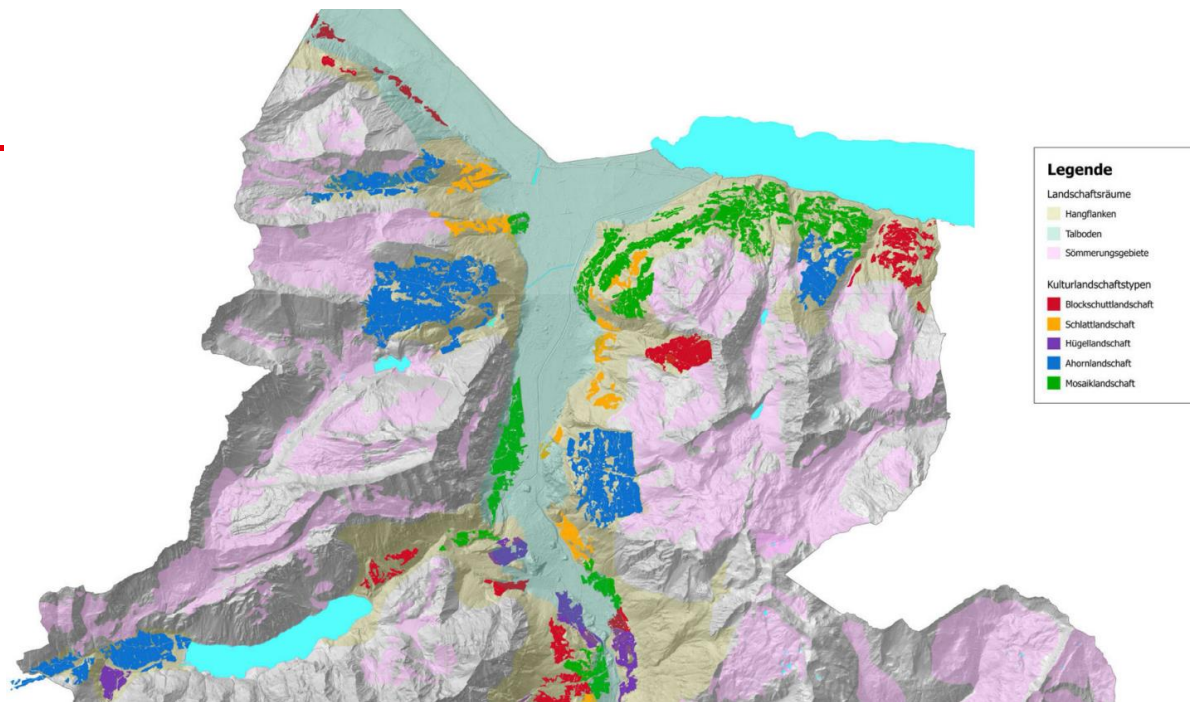
Subventionssatz Landschaftsqualität und Vernetzung:

- Bund: 90%
- Kanton: 10%

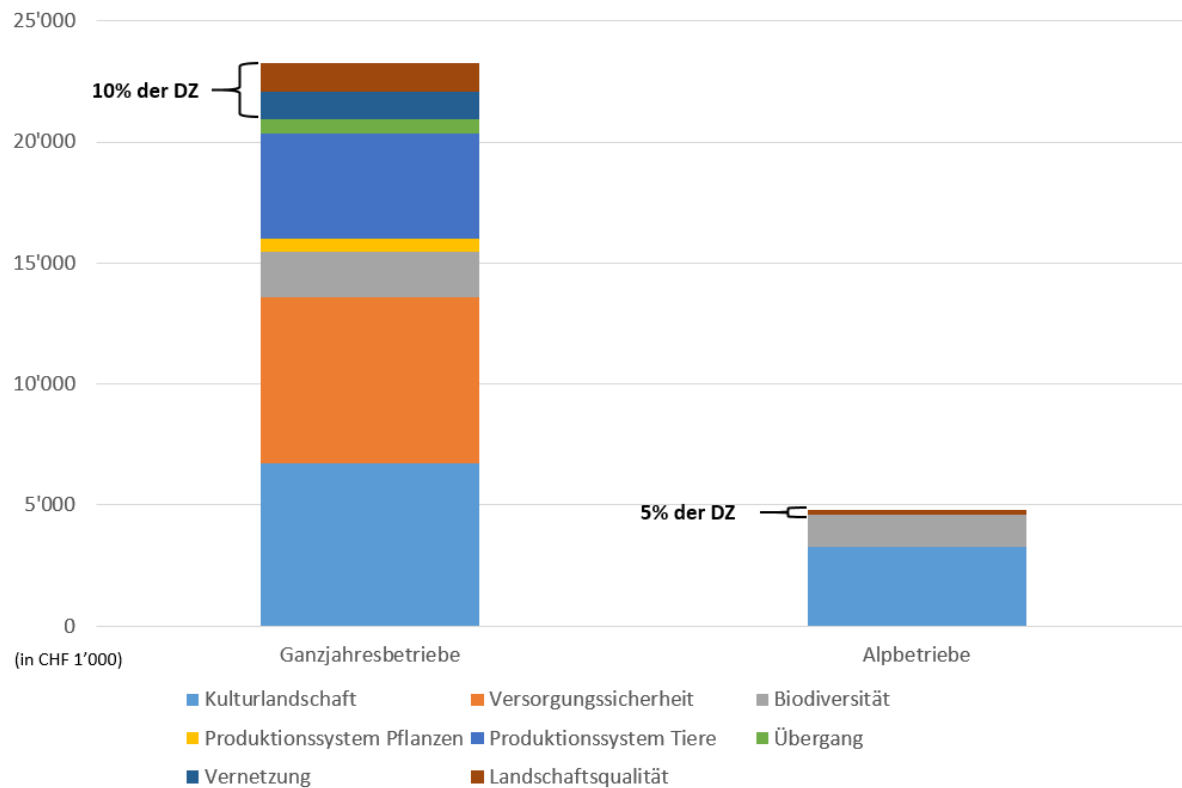
Diese Programme sind auf regionale Biodiversitäts- und Landschaftsziele ausgerichtet



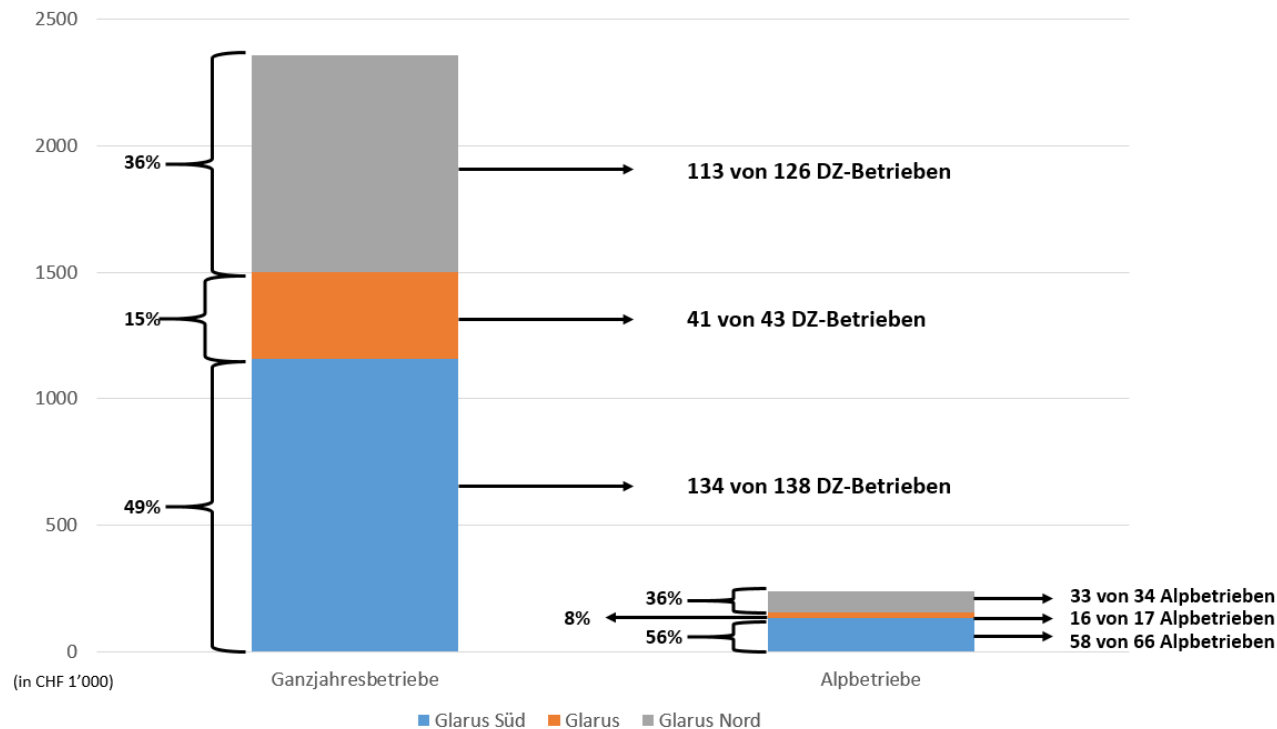
Siegfried Fochli, Landwirt und Alpler aus Näfels, GL. — © Bundesamt für Landwirtschaft BLW



Beteiligung an den Programmen (2024)



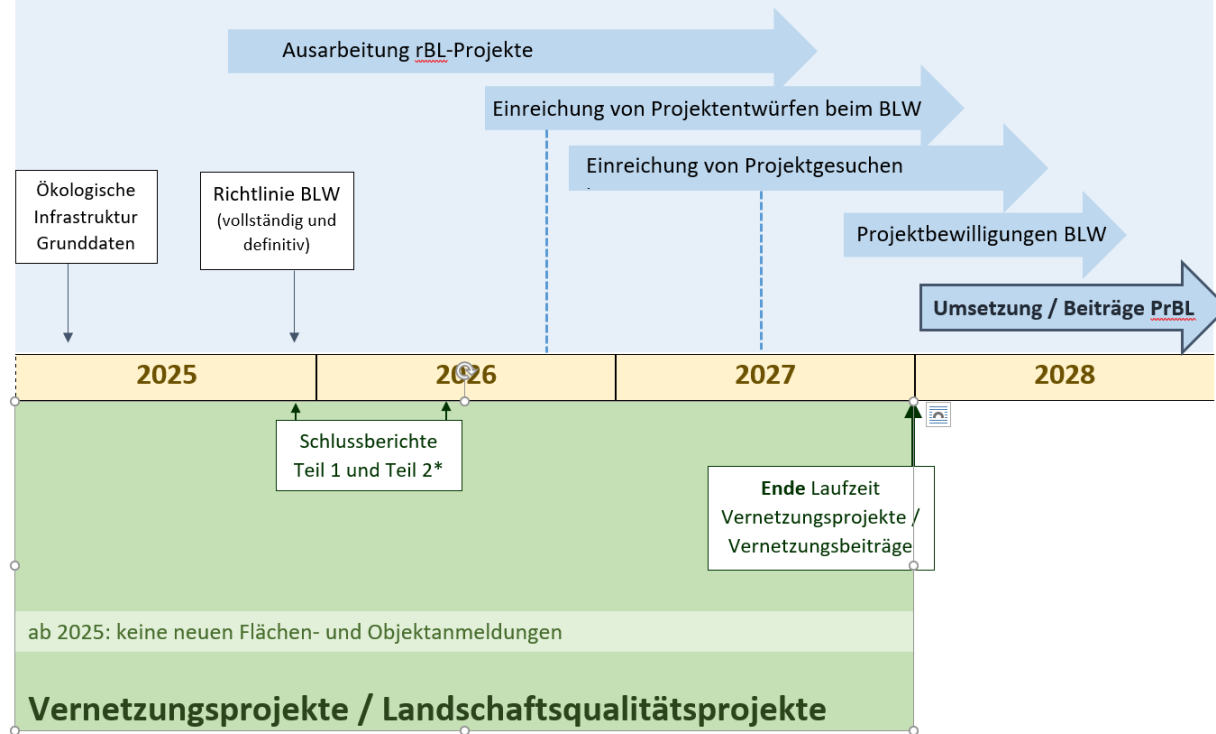
Beteiligung an den Programmen (2024)



Die Programme werden 2028 zum neuen *Beitrag für regionale Biodiversität und Landschaftsqualität (BrBL)* zusammengeführt

- Vereinfachung für Landwirte (weniger Projekte, Massnahmen, Ansprechpartner)
- Erhöhung der Wirksamkeit (Ausrichtung auf Biodiversitätsstrategie / ökologische Infrastruktur; Umsetzung Wildtierkorridore, Gewässerraum, Renaturierungen etc.)
- Plafonierter Bundesbeitrag erhöht Planungssicherheit der Trägerschaft / des Kantons
- Subventionssatz unverändert: 90% Bund; 10% Kanton

Projekte für regionale Biodiversität und Landschaftsqualität (Zeitplan BLW, Stand Okt. 2025)



* Schlussbericht Vernetzung inkl. Umsetzungsziele (Flächen) und Ergänzung Wirkungsziele (Ziel-/Leitarten).

Verpflichtungskredit 2026-2029

Orientierung am geltenden Recht

- 2026-2027 (Landschaftsqualität/Vernetzung)
 - moderater Anstieg Beteiligung Vernetzung
 - Orientierungswert Plafond Landschaftsqualitätbeiträge
- 2028-2029 (BrBL)
 - Orientierungswert Plafond BrBL *(+250'000 bis 300'000 CHF)*
- Vorbehalt Bundespolitik
 - hängige (bundes-)politische Prozesse; Neubefassung bei veränderter Ausgangslage

Verpflichtungskredit 2026-2029

Zahlenwerk

Ausgerichtete Beiträge 2022-2025					Verpflichtungskredit 2026-2029					
Jahr	2022	2023	2024	2025	Jahr	2026	2027	2028	2029	Ganze Periode
LQB (Fr.)	1'469'511	1'577'030	1'433'654		LQB (Mio. Fr.)	1.616	1.616			3.232
VB (Fr.)	1'115'570	1'154'810	1'144'840		VB (Mio. Fr.)	1.200	1.250			2.450
					BrBL (Mio. Fr.)			3.056	3.056	6.112
Auszahlung (Mio. Fr.)	2.585	2.732	2.578		Budgetkredit Total (Mio. Fr.)	2.816	2.866	3.056	3.056	11.794
Kantonsanteil (Fr.)	258'500	273'200	257'800		Kantonsanteil (Fr.)	281'600	286'600	305'600	305'600	1'179'400

Vorbehalt Bundespolitik I: Forderung Verschiebung BrBL

- [24.4348 | Harmonisierung "Beitrag für regionale Biodiversität und Landschaftsqualität" erst mit der AP 2030 | Geschäft | Das Schweizer Parlament](#)
- [24.4350 | Harmonisierung "Beitrag für regionale Biodiversität und Landschaftsqualität" erst mit der AP 2030 | Geschäft | Das Schweizer Parlament](#)

- Keine Behandlung der Motionen in der Herbstsession 2025
- Frühester Entscheid Erstrat: Wintersession 2025
- Frühester Entscheid Zweirat (allfälliger Auftrag an BR): Frühjahrsession 2026
- Früheste Umsetzung landw. Verordnungspaket 2026: Bundesratsentscheid November 2026

Vorbehalt Bundespolitik II: Vorschlag Anpassung Subventionssatz

- [Entlastungspaket 2027 für den Bundeshaushalt. Erläuternder Bericht zur Eröffnung des Vernehmlassungsverfahrens](#) (Kapitel 2.30, S. 58-59)
- Vorschlag Kofinanzierung BrBL: 50% Bund; 50% Kanton
- Frühester Entscheid Erstrat: Wintersession 2025
- Frühester Entscheid Zweitrat: Frühjahrsession 2026