



VILLE DE LA CHAUX-DE-FONDS

RAPPORT DU CONSEIL COMMUNAL

A l'appui d'une demande de crédit d'investissement de Fr. 9'898'000.--, dont Fr. 3'705'000.-- pour SiMoNe S.A., pour l'exécution de 15 chantiers de rénovation et de renforcement des réseaux d'eau potable, de gaz, d'électricité, de chauffage à distance, de canaux collecteurs, de chaussées, ainsi que pour l'éclairage public et pour la remise en conformité de la signalisation routière; programme 2003 – 2004.

(du 4 novembre 2002)

AU CONSEIL GENERAL DE LA VILLE DE LA CHAUX-DE-FONDS

Monsieur le Président, Mesdames et Messieurs,

Le plan que nous vous remettons en annexe au présent rapport montre l'ensemble des chaussées et des infrastructures qui ont été refaites depuis 1981 dans le cadre des travaux SI - TP - Police - Urbanisme. Ce ne sont pas moins de 27.8 km qui ont ainsi bénéficié de ces importantes améliorations.

Cet effort doit être poursuivi sans relâche afin d'améliorer la qualité de nos infrastructures routières et la sécurité d'approvisionnement en eau et en énergies, tout en permettant une réduction des pertes.

Il a été convenu de respecter la planification financière afin de ne pas accroître le retard dans le renouvellement de nos équipements.

Programme des travaux 2003 – 2004

Le programme des deux prochaines années pour lequel nous sollicitons votre accord a été préparé par le groupe de travail regroupant les services concernés.

Le détail relatif à chaque chantier est décrit comme nous le faisons usuellement dans les pages qui suivent. Au vu de leur importance, nous relevons les chantiers marquants ci-dessous :

- *Rue de Pouillerel* : il s'agit de terminer très rapidement le remplacement de la conduite d'eau dont les ruptures ont occasionné d'importants dégâts au cours de ces dernières années. En relation avec ces travaux, des améliorations seront apportées aux différents réseaux.
- *Rue du Doubs* : rénovation sur deux ans de la chaussée et des réseaux. Cette rue aura ainsi été remise à neuf sur le secteur compris entre Bel-Air et Dr.-Coullery.
- *Rue du Grenier (Pont du Grenier - République), Rue de la République (Grenier - Reuse), Etoile (F.-Courvoisier - Bellevue)* : rénovation complète des chaussées (sauf Etoile) et des réseaux.

Notre Conseil sera particulièrement attentif à ce que les services communaux fassent en sorte que ces chantiers génèrent le moins d'interruptions possibles pour l'exploitation des lignes de trolleybus des TC.

Fusion des Services Industriels de La Chaux-de-Fonds et du Locle

La nouvelle société résultant de la fusion des Services Industriels des deux villes (SiMoNe S.A.) prendra effet au 1^{er} janvier 2003. L'effort de coordination avec les autres services communaux sera poursuivi en tenant compte des plans directeurs de développement et d'entretien des réseaux de distribution de l'eau et des énergies.

Le programme des travaux est le suivant :

2003

- | | |
|----------------------------|-------------------------------------|
| A) Doubs | (Temple-Allemand - Cours-Supérieur) |
| B) Pouillerel | (L.-Robert - Numa-Droz) |
| C) Grenier | (Pont du Grenier - République) |
| D) Rocailles | (Montagne - Réservoir de Plaisance) |
| E) Gibraltar | (Gibraltar 1 - 6) |
| F) Montagne | (Montagne 1 - 9) |
| G) Chantiers divers | |

2004

- H) **Doubs** (Cours-Supérieur - Dr-Coullery)
- I) **République** (Grenier - Reuse)
- J) **Temple-Allemand** (Modulor - Fontaine)
- K) **Pouillerel** (Nord - Réservoir de Plaisance)
- L) **Etoile** (F.-Courvoisier - Bellevue)
- M) **Numa-Droz** (Numa-Droz 33 - 57)
- N) **Progrès** (Progrès 42 - 57)
- O) **Chantiers divers**

NATURE DES TRAVAUX**TRAVAUX PUBLICS**

Réfections partielles ou complètes des infrastructures des chaussées. Mise en œuvre de couches de support et d'usure correspondant à une circulation toujours plus dense et plus lourde, notamment sur les itinéraires empruntés par les transports en commun.

Remplacement de collecteurs importants défectueux, en particulier aux rues de Pouillerel et Gibraltar, ou de capacité insuffisante, à redimensionner selon le plan directeur des égouts.

Modification et amélioration du système de récupération des eaux de surfaces. Construction de chambres de visite sur les anciens collecteurs existants sur l'ensemble de ces chantiers. Les propriétaires riverains seront également invités à procéder à la réfection de leurs trottoirs dégradés.

SERVICES INDUSTRIELS ET SIMONE SA**Eau et gaz – Taux de renouvellement des conduites**

La demande de crédit représente pour l'eau en 2003 un taux d'échange de 0,73% ou un renouvellement tous les 137 ans et, pour 2004, des valeurs respectives de 0,78% ou 127 ans.

Pour le gaz, cela correspond en 2003 à un taux d'échange de 1,69% ou un renouvellement tous les 59 ans et, pour 2004, des valeurs respectives de 1,72% ou 58 ans.

Rappel de la problématique fonte grise - gaz

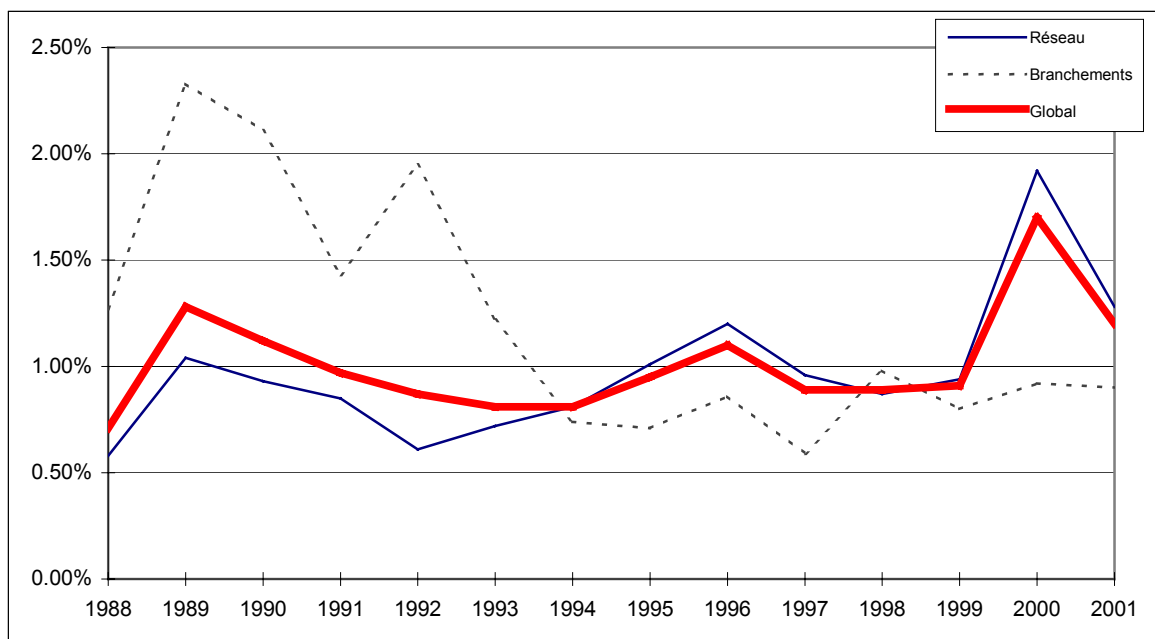
C'est dans le secteur du réseau basse pression avec fonte grise que la grande majorité de nos investissements devront s'effectuer au cours des dix prochaines années (85% du total). Le remplacement accéléré des canalisations en fonte grise provoquera un taux d'investissement annuel relativement élevé (2.66%) si on le compare au taux moyen de remplacement pour des équipements présentant une durée d'exploitation d'environ soixante ans (1.67%).

Les canalisations de gaz en fonte grise présentent des problèmes de sécurité. La fonte grise est cassante et peut présenter des fissures subites dues à des contraintes mécaniques liées à la qualité des matériaux d'enrobage, aux vibrations provoquées par le trafic routier et aux écarts de température. Actuellement, elle n'est plus utilisée pour des raisons de sécurité évidentes.

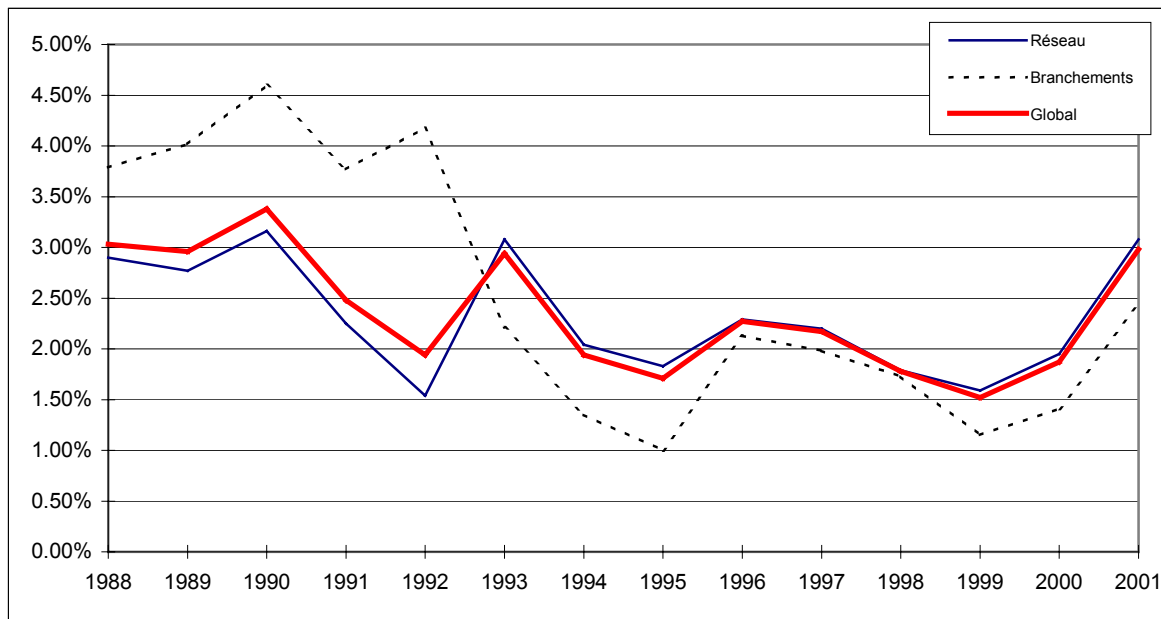
Ces vingt dernières années, les canalisations en fonte grise ont été traitées majoritairement par remplacement des joints internes et chemisage intérieur par film en polyéthylène. Ces traitements ont une durée d'exploitation estimée à vingt ans. Il en résulte qu'en plus des investissements que nous devons consentir pour les canalisations en fonte grise "ancienne", nous devons également investir pour le remplacement des tubes traités par d'autres matériaux (tubes en polyéthylène, en fonte ductile ou en acier).

En résumé, le réseau de distribution du gaz de La Chaux-de-Fonds comprend une quantité importante (environ 13 km) de canalisations relativement jeunes à base de fonte grise qu'il s'agit de remplacer le plus rapidement possible.

Graphique eau



Graphique gaz



Electricité - Taux de renouvellement des câbles

Les travaux concernant la présente demande de crédit consistent à remplacer des câbles à basse et à haute tension sous-dimensionnés et/ou anciens.

Comme à l'accoutumée, nous profiterons de cette opportunité pour poser des tuyaux en polyéthylène afin de pouvoir répondre à des renforcements ultérieurs.

Notons que le crédit sollicité correspond à l'échange de 3.6 km de câbles à basse tension et de 0.4 km de câbles à haute tension.

Si l'on considère que la longueur totale de notre réseau est de l'ordre de 430 km, l'investissement consenti correspond à un taux de renouvellement annuel de 0.46%.

Eclairage public

L'amélioration de l'éclairage public demeure une préoccupation constante, sachant qu'un éclairage de qualité accroît la sécurité tant au niveau du trafic motorisé qu'en ce qui concerne les piétons et les cycles.

L'éclairage sera donc complété ou assaini pour les anciennes installations, selon les besoins.

POLICE

Les travaux prévoient l'échange, si nécessaire, des anciens signaux, ainsi que le complément ponctuel de la signalisation sur l'ensemble des chantiers.

CHANTIERS DIVERS

Ces chantiers, non désignés, permettent à des services d'exécuter des travaux dans les chaussées où le remplacement des autres équipements n'est pas opportun. Tout en respectant la planification financière globale par service, ces montants sont utilisés pour la réalisation de programmes particuliers tels que, par exemple, le remplacement de conduites en fonte grise dans des secteurs où des fuites d'eau ou de gaz sont détectées.

DESCRIPTION DES CHANTIERS

Le service ayant conduit à l'exécution des chantiers énumérés ci-dessous figure en tête de liste.

2003

A) Doubs	Fr. 627'000.--
<i>(entre ruelle du T.-Allemand et Cours-Supérieur)</i>	
Travaux Publics	Fr. 465'000.--
Remplacement du collecteur existant (longueur 125 m), réfection totale de la chaussée (surface 1780 m ²)	
SiMoNe S.A.	
<u>Gaz</u>	Fr. 50'000.--
Echange d'une conduite en fonte grise DN 75 par 100 m de canalisation en PE DN 160 ainsi que 3 raccords d'une longueur de 25 m (longueur totale 125 m)	
<u>Eclairage public</u>	Fr. 5'000.--
Implantation de 3 points lumineux supplémentaires	
Services Industriels	
<u>Eau</u>	Fr. 105'000.--
Echange d'une conduite en fonte grise DN 100-150 mm par 150 m de canalisation en PE DN 160 ainsi que 3 raccords d'une longueur de 25 m (longueur totale 175 m)	
Police	Fr. 2'000.--
Normalisation de la signalisation	

B) Pouillerel (entre L.-Robert et Numa-Droz) Fr. 1'208'000.--**Services Industriels**Eau

Fr. 310'000.--

Echange d'une conduite diamètre 400 mm sur 230 m ainsi que 72 m de conduite de liaison dans les carrefours et 3 raccordements d'une longueur totale de 25 m (longueur totale 327 m)

SiMoNe S.A.Gaz

Fr. 10'000.--

Quelques aménagements locaux

Electricité

Fr. 50'000.--

Echange d'anciens câbles à basse tension et normalisation des introductions

Eclairage public

Fr. 7'000.--

Assainissement de 3 points lumineux existants

Chauffage à distance

Fr. 100'000.--

Implantation de conduites de chauffage à distance entre la rue de la Paix et la rue du Parc

Travaux Publics

Fr. 715'000.--

Remplacement du collecteur existant (longueur 220 m), réfection totale de la chaussée (surface 2135 m²)

Police

Fr. 16'000.--

Normalisation de la signalisation

C) Grenier (entre pont du Grenier et République) Fr. 609'000.--**SiMoNe S.A.**Gaz

Fr. 95'000.--

Echange d'une conduite en fonte grise DN 150 par 200 m de canalisation en PE DN 160 ainsi que 2 raccordements d'une longueur de 25 m (longueur totale 225 m)

Electricité Fr. 250'000.--
Echange d'anciens câbles à basse tension, y compris sur les rues perpendiculaires, et normalisation des introductions

Eclairage public Fr. 6'000.--
Installation et normalisation de 5 points lumineux

Services Industriels

Eau Fr. 140'000.--
Echange d'une conduite en fonte grise DN 100 par 200 m de canalisation en PE DN 160 ainsi que 2 raccords d'une longueur de 25 m (longueur totale 225 m)

Travaux Publics Fr. 110'000.--
Réfection complète du revêtement bitumineux sans renforcement de l'infrastructure

Police Fr. 8'000.--
Normalisation de la signalisation

D) Rocailles (entre Montagne et le réservoir) Fr. 230'000.--

SiMoNe S.A.

Electricité Fr. 95'000.--
Echange d'anciens câbles à basse tension et normalisation des introductions

Eclairage public Fr. 10'000.--
Installation et normalisation de 4 points lumineux

Services Industriels

Eau Fr. 105'000.--
Echange de conduites en fonte grise DN 150 par 120 m de canalisation en PE DN 160 ainsi que 2 raccords d'une longueur de 25 m (longueur totale 145 m)

Travaux Publics Fr. 20'000.--
Construction de chambres de visites sur les anciens collecteurs

E) Gibraltar (entre le 1 et le 6)	Fr.	485'000.--
Travaux Publics	Fr.	300'000.--
Remplacement du collecteur existant (longueur 150 m), réfection totale de la chaussée (surface 900 m ²)		
SiMoNe S.A.		
<u>Gaz</u>	Fr.	75'000.--
Echange d'une conduite en fonte grise DN 75-100 par 120 m de canalisation en PE DN 160 ainsi que 2 raccords d'une longueur de 20 m (longueur totale 140 m)		
<u>Electricité</u>	Fr.	25'000.--
Echange d'un ancien câble à basse tension et normalisation des introductions		
<u>Eclairage public</u>	Fr.	3'000.--
Implantation d'un point lumineux supplémentaire et assainissement d'une installation existante		
Services Industriels		
<u>Eau</u>	Fr.	80'000.--
Echange d'une conduite en fonte grise DN 70 par 100 m de canalisation en PE DN 160 ainsi que 2 raccords d'une longueur de 15 m (longueur totale 115 m)		
Police	Fr.	2'000.--
Normalisation de la signalisation		
F) Montagne (entre le 1 et le 9)	Fr.	273'000.--
SiMoNe S.A.		
<u>Gaz</u>	Fr.	90'000.--
Echange d'une conduite en fonte grise DN 75-100 par 150 m de canalisation en PE DN 160 ainsi que 2 raccords d'une longueur de 10 m (longueur totale 160 m)		
<u>Eclairage public</u>	Fr.	5'000.--
Installation de 2 points lumineux supplémentaires		

Services Industriels

Eau Fr. 155'000.--
Echange de conduites en fonte grise DN 100-150 par 175 m de canalisation en PE DN 160 ainsi que 1 raccordement d'une longueur de 15 m (longueur totale 190 m)

Travaux Publics

Fr. 20'000.--
Construction de chambres de visites sur les anciens collecteurs

Police

Fr. 3'000.--
Normalisation de la signalisation

G) Chantiers divers Fr. 1'509'000.--**SiMoNe S.A.**

Gaz Fr. 530'000.--
Echange de conduites en fonte grise DN 75 et 100 mm sur une longueur de 950 m

Electricité Fr. 300'000.--
Echange d'anciens câbles à haute et à basse tension, de préférence en collaboration avec les services eau et gaz

Eclairage public Fr. 24'000.--
Installation et normalisation de points lumineux

Chauffage à distance Fr. 150'000.--
Remplacement d'anciennes conduites sur les rues des Musées, Jaquet-Droz et la traversée de L.-Robert (devant Espacité), en fonction de l'évolution des pertes thermiques ou hydrauliques

Services Industriels

Eau Fr. 505'000.--
Echange de conduites en fonte grise DN 75 à 150 mm sur une longueur de 700 m

2004

H) Doubs (entre Cours-Supérieur et Dr-Coullery) Fr. 814'000.--
Travaux Publics

Remplacement du collecteur existant (longueur 190 m), réfection totale de la chaussée (surface 1650 m²)

Fr. 530'000.--

SiMoNe S.A.
Gaz

Echange d'une conduite en fonte grise DN 75-100 par 200 m de canalisation en PE DN 160 ainsi que 8 raccords d'une longueur de 50 m (longueur totale 250 m)

Fr. 125'000.--

Services Industriels
Eau

Echange d'une conduite en fonte grise DN 100 par 200 m de canalisation en PE DN 160 ainsi que 8 raccords d'une longueur de 50 m (longueur totale 250 m)

Fr. 155'000.--

Police

Normalisation de la signalisation

Fr. 4'000.--

I) République (entre Grenier et Reuse) Fr. 1'052'000.--
Travaux Publics

Réfection complète du revêtement bitumeux sans renforcement de l'infrastructure

Fr. 430'000.--

Services Industriels
Eau

Echange de conduites en fonte grise DN 100 par 340 m de canalisation en PE DN 160 ainsi que 8 raccords d'une longueur de 80 m (longueur totale 420 m)

Fr. 280'000.--

SiMoNe S.A.

<u>Gaz</u> Echange d'une conduite en fonte grise DN 100 par 340 m de canalisation en PE DN 160 ainsi que 8 raccords d'une longueur de 80 m (longueur totale 420 m)	Fr.	220'000.--
<u>Electricité</u> Echange d'anciens câbles à basse tension et normalisation des introductions	Fr.	120'000.--
Police Normalisation de la signalisation	Fr.	2'000.--

J) Temple-Allemand (entre Modulor et Fontaine) Fr. 978'000.--

Travaux Publics Remplacement du collecteur existant (longueur 210 m), réfection totale de la chaussée (surface 2360 m ²)	Fr.	660'000.--
Services Industriels		
<u>Eau</u> Echange de conduites en fonte grise DN 100 par 190 m de canalisation en PE DN 160 ainsi que 6 raccords d'une longueur de 40 m (longueur totale 230 m)	Fr.	165'000.--
SiMoNe S.A.		
<u>Gaz</u> Echange d'une conduite en fonte grise DN 75-100 par 190 m de canalisation en PE DN 160 ainsi que 5 raccords d'une longueur de 30 m (longueur totale 220 m)	Fr.	105'000.--
<u>Electricité</u> Echange d'anciens câbles à basse tension	Fr.	35'000.--
<u>Eclairage public</u> Normalisation de 3 points lumineux	Fr.	4'000.--
Police Normalisation de la signalisation	Fr.	9'000.--

K) Pouillerel (entre Nord et le réservoir de Plaisance)	Fr.	294'000.--
---	------------	-------------------

Services IndustrielsEau

Fr. 175'000.--

Chemisage par l'intérieur d'une canalisation en fonte grise DN 400 datant des années 1925 sur une longueur de 250 m. Conduites de liaison dans les carrefours sur une longueur de 24 m (longueur totale 274 m)

SiMoNe S.A.Gaz

Fr. 35'000.--

Echange d'une conduite en fonte grise DN 100 sur 70 m par une conduite en PE DN 160

Electricité

Fr. 60'000.--

Echange d'anciens câbles à basse tension et normalisation des introductions

Eclairage public

Fr. 4'000.--

Implantation de 2 points lumineux supplémentaires

Travaux Publics

Fr. 20'000.--

Construction de chambres de visites sur les collecteurs existants

L) Etoile (entre F.-Courvoisier et Bellevue)	Fr.	605'000.--
--	------------	-------------------

SiMoNe S.A.Gaz

Fr. 125'000.--

Echange d'une conduite en fonte grise DN 100 par 210 m de canalisation en PE DN 160 ainsi que 4 raccordements d'une longueur de 30 m (longueur totale 240 m)

Electricité

Fr. 190'000.--

Echange d'anciens câbles à haute et à basse tension

Eclairage public

Fr. 15'000.--

Installation et normalisation de 9 points lumineux

Services Industriels

Eau Fr. 245'000.--
Echange d'une conduite en fonte grise DN 100-150 par 290 m de canalisation en PE DN 160 ainsi que 6 raccords d'une longueur de 40 m (longueur totale 330 m)

Travaux Publics

Fr. 20'000.--
Construction de chambres de visites sur les collecteurs existants

Police

Fr. 10'000.--
Normalisation de la signalisation

M **Numa-Droz** (entre le 33 et le 57) **Fr. 213'000.--**
)

SiMoNe S.A.

Gaz Fr. 60'000.--
Echange d'une conduite en fonte grise DN 100 par 85 m de canalisation en PE DN 225 ainsi que 4 raccords d'une longueur de 25 m (longueur totale 110 m)

Services Industriels

Eau Fr. 133'000.--
Echange d'une conduite en fonte grise DN 150 par 150 m de canalisation en PE DN 160 ainsi que 4 raccords d'une longueur de 25 m (longueur totale 175 m)

Travaux Publics

Fr. 20'000.--
Construction de chambres de visites sur les collecteurs existants

N) Progrès (entre le 42 et le 57) **Fr. 278'000.--**

SiMoNe S.A.

Electricité Fr. 70'000.--
Echange d'un ancien réseau de câbles à basse tension en aluminium

Eclairage public

Fr. 6'000.--
Installation de 2 points lumineux supplémentaires et normalisation d'une installation

Gaz Fr. 75'000.--
Echange d'une conduite en fonte grise DN 250 traitée joint interne par 110 m de canalisation en PE DN 225 ainsi que 3 raccords d'une longueur de 15 m (longueur totale 125 m)

Services Industriels

Eau Fr. 100'000.--
Echange d'une conduite en fonte grise DN 100 par 120 m de canalisation en PE DN 160 ainsi que 3 raccords d'une longueur de 15 m (longueur totale 135 m)

Travaux Publics

Fr. 20'000.--
Construction de chambres de visites sur les collecteurs existants

Police

Fr. 7'000.--
Normalisation de la signalisation

O) Chantiers divers Fr. 723'000.--

SiMoNe S.A.

Gaz Fr. 105'000.--
Echange de conduites en fonte grise DN 75 et 100 mm sur une longueur de 210 m

Electricité Fr. 300'000.--
Echange d'anciens câbles à haute et à basse tension, de préférence en collaboration avec les services eau et gaz

Eclairage public Fr. 21'000.--
Installation et normalisation de points lumineux

Chauffage à distance Fr. 150'000.--
Remplacement d'anciennes conduites sur les rues des Musées, Jaquet-Droz et la traversée de L.-Robert (devant Espacité), en fonction de l'évolution des pertes thermiques ou hydrauliques

Services Industriels

Eau Fr. 147'000.--
Echange de conduites en fonte grise DN 75 à 150 mm sur une longueur de 200 m

CHANTIERS - RUES	SI Ville	SiMoNe S.A.				SiMoNe				1)
	1 EAU	2 GAZ	3 ELEC.	4 EP	5 TP	6 CAD	7 POL.	8 URB.	TOT. KFr.	
2003	1'400	850	720	60	1'630	250	31	0	4'941	
A) DOUBS										
Ruelle du Temple-Allemand - Cours-Supérieur	105	50	(B)	5	465		2		627	
B) POUILLEREL										
L.-Robert - Numa-Droz	310	10	50	7	715	100	16		1'208	
C) GRENIER										
Pont du Grenier - République	140	95	250	6	110		8		609	
D) ROCAILLES										
Montagne - Réservoir	105	0	95	10	20				230	
E) GIBRALTAR										
(nord)	80	75	25	3	300		2		485	
F) Montagne										
(de 1 à 9)	155	90	(B)	5	20		3		273	
G) CHANTIERS DIVERS	505	530	300	24		150			1'509	
2004	1'400	850	775	50	1'700	150	32		4'957	
H) DOUBS										
Cours-Sup. - Dr.-Coullery	155	125	(B)	0	530		4		814	
I) REPUBLIQUE										
Grenier - Reuse	280	220	120	0	430		2		1'052	
J) TEMPLE-ALLEMAND										
Modulor - Fontaine	165	105	35	4	660		9		978	
K) POUILLEREL										
(Nord - Réservoir)	175	35	60	4	20				294	
L) ETOILE										
(F.-Courvoisier - Bellevue)	245	125	190	15	20		10		605	
M) NUMA-DROZ										
(de 33 à 57)	133	60			20				213	
N) PROGRES										
(de 42 à 57)	100	75	70	6	20		7		278	
O) CHANTIERS DIVERS	147	105	300	21		150			723	
Demande de crédit 2003 et 2004	2'800	1'700	1'495	110	3'330	400	63	0	9'898	
Planification 2003	1'400	850	1'150	50	1'635				5'085	
Planification 2004	1'400	850	1'150	50	1'500				4'950	
TOTAL PLANIFICATION 2003/2004	2'800	1'700	2'300	100	3'135	0	0	0	10'035	

1) en milliers de francs

(B): Travaux réalisés dans le cadre budgétaire.

DEMANDE DE CREDIT

La réalisation des travaux prévus en 2003 – 2004 entraîne la demande de crédit faisant l'objet du présent rapport, qui s'inscrit comme suit :

SiMoNe S.A.	Gaz	Fr. 1'700'000.--
	Electricité	Fr. 1'495'000.--
	Éclairage public	Fr. 110'000.--
	Chauffage à distance	Fr. 400'000.--
SERVICES INDUSTRIELS	Eau	Fr. 2'800'000.--
TRAVAUX PUBLICS		Fr. 3'330'000.--
POLICE		Fr. 63'000.--

Soit par service :

SiMoNe S.A.	Fr. 3'705'000.--
SERVICES INDUSTRIELS - Eau	Fr. 2'800'000.--
TRAVAUX PUBLICS	Fr. 3'330'000.--
POLICE	<u>Fr. 63'000.--</u>
TOTAL	Fr. 9'898'000.--

SiMoNe S.A.

A la suite du rapport SiMoNe S.A. adopté le 24 juin 2002 par le Conseil général, les infrastructures gaz, électricité, éclairage public et chauffage à distance sont transférées dans la nouvelle S.A.

Normalement, les crédits d'investissements relatifs à ces installations devraient être accordés par les organes de la nouvelle société.

Etant donné que celle-ci n'est pas constituée à ce jour et dans le but de pouvoir préparer la procédure de mise en soumission (marchés publics) et réaliser le programme des travaux 2003 normalement, nous vous demandons de valider la demande de crédit pour l'ensemble des travaux (SI et SiMoNe S.A.). Ces crédits seront repris, le moment venu, par la nouvelle société dès qu'elle sera formellement constituée.

Le Service des Communes a accepté cette manière de procéder.

CONSEQUENCES FINANCIERES

En application des directives établies par le Service des communes, la charge initiale, calculée sur une durée d'amortissement de 40 ans, respectivement 20 ans pour l'éclairage public, au taux d'intérêt moyen des emprunts de la ville de 4,75%, sera de

Fr. 203'000.--	pour les Services Industriels,
Fr. 271'365.--	pour SiMoNe S.A.,
Fr. 241'425.--	pour les Travaux Publics,
Fr. 4'570.--	pour la Police.

Pour les Services Industriels et SiMoNe S.A., ces investissements sont autofinancés en totalité. Ils ne viendront pas alourdir le compte d'exploitation.

Rappelons que la poursuite du programme des travaux vise à réduire encore les fuites pour le réseau d'eau et à stabiliser la situation au niveau actuel pour le gaz. Seul un renouvellement régulier des réseaux permettra d'atteindre ces buts.

Ce rapport a été soumis aux Commissions concernées, à savoir :

- la Commission des Services Industriels qui l'a accepté à l'unanimité lors de sa séance du 31 octobre 2002;
- la Commission des Travaux Publics aura examiné ce rapport lors d'une séance spéciale fixée le 14 novembre 2002. Le rapport étant déjà édité à cette date, ses réflexions seront examinées, le cas échéant, lors de la séance du Conseil général.

En raison de la nécessité de conserver un effort minimal pour maintenir en état nos réseaux de distribution et de circulation, nous vous invitons, Monsieur le Président, Mesdames et Messieurs, à voter l'arrêté suivant :

**LE CONSEIL GENERAL
DE LA VILLE DE LA CHAUX-DE-FONDS**

vu un rapport du Conseil Communal

arrête

Article premier - Un crédit de Fr. 9'898'000.--, dont Fr. 3'705'000.-- pour SiMoNe S.A., est accordé au Conseil Communal pour l'exécution de 15 chantiers de rénovation et de renforcement des réseaux d'eau potable, de gaz, d'électricité, de chauffage à distance, de canaux collecteurs, de chaussées, ainsi que pour l'éclairage public et la remise en conformité de la signalisation routière; programme 2003 – 2004.

Art. 2.- Ce crédit figurera à raison de
Fr. 2'800'000.-- au compte des investissements des Services Industriels
Fr. 3'705'000.-- au compte des investissements de SiMoNe S.A.
Fr. 3'330'000.-- au compte des investissements des Travaux Publics
Fr. 63'000.-- au compte des investissements de la Police

Art. 3.- Les investissements mentionnés seront amortis au taux annuel de 2.5%, respectivement 5% pour l'éclairage public.

Art. 4.- Tous pouvoirs sont accordés au Conseil Communal pour procéder aux transactions immobilières découlant de l'exécution desdits travaux.

Art. 5.- Le Conseil Communal est chargé de l'exécution du présent arrêté après les formalités légales.

AU NOM DU CONSEIL COMMUNAL

Le Président Chs Augsburger	La Secrétaire C. Stähli-Wolf
--------------------------------	---------------------------------

Annexe : 1 plan de la ville