

## ZOO-MUSEE DE LA CHAUX-DE-FONDS

Etude préalable : fréquentation prévisionnelle et  
pré-programme architectural



RAPPORT FINAL DU 28 FEVRIER 2014

## TABLE DES MATIERES

---

<b>1. INTRODUCTION</b> .....	<b>3</b>
<b>2. METHODOLOGIE</b> .....	<b>4</b>
2.1 Calcul de la fréquentation prévisionnelle .....	4
2.2 Concertation: utilisation des données pour le plan directeur et l'étude financière du projet .....	4
<b>3. ZOO-MUSÉE : UNE OFFRE CULTURELLE ET TOURISTIQUE UNIQUE EN SUISSE</b>	<b>5</b>
3.1 Parc zoologique gratuit et musée d'histoire naturelle: une offre spécifique à La Chaux-de-Fonds.....	5
3.2 Publics-cibles et attentes du marché .....	5
3.3 Objectifs visés.....	5
<b>4. ETUDE DE MARCHÉ: PRÉVISION DE LA FRÉQUENTATION</b> .....	<b>7</b>
4.1 Benchmarks en Suisse, en Europe et dans le monde: 48 institutions recensées .....	7
4.2 Analyse comparative de l'offre et fréquentation de 18 benchmarks significatifs .....	10
4.3 Fréquentation annuelle prévisionnelle du projet .....	12
4.3.1 Fréquentation prévisionnelle moyenne à 30, 60 et 90 minutes.....	12
4.3.2 Fréquentation prévisionnelle des musées à 30, 60 et 90 minutes .....	14
4.3.3 Fréquentation prévisionnelle des zoos à 30, 60 et 90 minutes.....	15
4.3.4 Fréquentation prévisionnelle annuelle du site, des locaux de service et du musée.....	17
4.4 Caractéristiques du marché local et régional .....	19
4.4.1 Données géo-démographiques .....	19
4.4.2 Zones de chalandises .....	20
4.4.3 Population résidente .....	21
4.4.4 Arrivées touristiques.....	22
4.4.5 Recommandations pour la communication .....	23
<b>5. MUSÉE: PRÉ-PROGRAMME ARCHITECTURAL</b> .....	<b>23</b>
5.1 Stratégie de diffusion des connaissances: rejoindre le plus grand nombre de visiteurs	24
5.2 Stratégie de distribution des locaux .....	26
5.3 Espaces des services .....	26
5.4 Espaces du musée.....	27
<b>6. CONCLUSIONS</b> .....	<b>28</b>
<b>8. ANNEXE</b> .....	<b>30</b>

## 1. INTRODUCTION

---

Le contexte de l'étude est le projet Zoo-Musée : conduit par la Ville de La Chaux-de-Fonds, il consiste à réunir sur un seul et même site son Musée d'histoire naturelle et son Parc zoologique du Bois du Petit-Château. Un projet unique en Suisse, comportant un bon potentiel de rayonnement et capable de renforcer la capacité de diffusion des connaissances des deux institutions.

Le projet, s'il se réalise, augmentera certainement la fréquentation du Musée. Dans quelle proportion ? Et quelle sera la fréquentation totale du site, jamais encore mesurée à ce jour ?

La première partie de l'étude a pour but de répondre à ces questions.

La seconde partie de l'étude porte sur le pré-programme architectural du bâtiment à construire pour abriter le Musée et les services d'accueil du public. Elle vise à dimensionner les locaux des parties publiques en fonction de la prévision de fréquentation, et à optimiser leur fonctionnement.

## **2. METHODOLOGIE**

---

### **2.1 Calcul de la fréquentation prévisionnelle**

Le benchmark est dans un contexte marketing une démarche d'observation et d'analyse des performances atteintes et des bonnes pratiques utilisées par la concurrence ou par des secteurs d'activité pouvant avoir des modes de fonctionnement similaires, ou comparables de manière pertinente au projet.

Dans l'étude de marché, le benchmark est surtout orienté vers la comparaison de performances. La fréquentation prévisionnelle s'obtient par benchmarking, selon la méthode de l'analogie : analogie de l'offre et analogie de la performance sur les marchés du projet et des benchmarks.

Analogie de la performance sur les marchés (zones de chalandise du marché résident et marché touristique). On recense les données démographiques de chaque marché (population résidente à 30 minutes, 60 minutes, 90 et 120 minutes du site, par exemple) et on y ajoute le nombre d'arrivées touristiques répertoriées dans les mêmes zones (arrivées dans le canton ou le département). La somme des deux indique le marché potentiel visé.

Pour obtenir la performance de chaque institution sur son marché (le taux de pénétration sur le marché local), on divise ensuite la somme par le chiffre de fréquentation constaté et on obtient une performance comparable pour chaque benchmark, exprimée en pourcentage. C'est cette performance, intitulée taux de pénétration, qui permet ensuite de calculer la fréquentation prévisionnelle du projet.

Dans cette démarche d'observation et d'approche comparative, nous avons recensé et comparé les performances de 10 institutions, 4 en Suisse et 6 en Europe proposant des offres similaires, tant pour la pertinence de leur thème, leur qualité scénographique, leur attractivité générale et leur public cible.

### **2.2 Concertation: utilisation des données pour le plan directeur et l'étude financière du projet**

L'étude de fréquentation prévisionnelle a été conduite en étroite collaboration avec la Direction du Parc zoologique et du Musée, entre les mois de novembre 2013 et février 2014. M. Arnaud Maeder, directeur, et M. Martin Lieberek, assistant de projet, ont fourni les données de base concernant l'offre scientifique et culturelle du projet et ont participé aux choix des benchmarks. M. Dino Belometti, chargé des projets participatifs en Ville de La Chaux-de-Fonds, a suivi le déroulement de l'étude et apporté les données stratégiques utiles à son développement.

En cours de travail, une concertation régulière a eu lieu avec les mandataires chargés de l'étude du plan directeur et du business plan (RWB et He-Arc : Messieurs Roland Broquet et Thierry Bregnard) et les mandataires chargés de l'étude de faisabilité architecturale et de l'expertise du budget d'investissement (Maison d'architecture Serge Grard et IEC, Messieurs Serge Grard et Michel Coubès).

### **3. ZOO-MUSÉE : UNE OFFRE CULTURELLE ET TOURISTIQUE UNIQUE EN SUISSE**

---

L'offre actuelle et touristique qui sera proposée par la réunification du Zoo et du Musée d'histoire naturelle constitue en soi une exclusivité suisse.

Si elle paraît s'affirmer comme une évidence pour La Chaux-de-Fonds, elle sera dans les faits, pour autant que le projet soit réalisé comme prévu, une attraction unique non seulement en Suisse mais probablement en Europe également.

#### **3.1 Parc zoologique et Musée d'histoire naturelle: une offre spécifique à La Chaux-de-Fonds**

Le futur Zoo-Musée continuera de proposer une découverte documentée et gratuite d'une faune régionale vivante, emblématique de l'Arc jurassien. Il mettra notamment en valeur les grands prédateurs : le loup, le lynx et l'ours. Le nouveau bâtiment à construire sur le site abritera une offre payante : le Vivarium, l'exposition permanente d'histoire naturelle et les expositions temporaires, ainsi que des locaux pédagogiques et salle de conférence facilitant les échanges, les rencontres et la diffusion du savoir. Les locaux d'accueil – billetterie, boutique, cafétéria – offriront aux visiteurs du Zoo des facilités qu'ils n'ont pas aujourd'hui. L'ensemble constituera pour la ville et la région un équipement à haut potentiel de « loisirs intelligents » et d'éducation à l'environnement.

#### **3.2 Publics-cibles et attentes du marché**

Les publics-cibles de cette nouvelle offre sont aujourd'hui localisés dans un cercle géographique situé à 30 minutes du site du Bois du Petit-Château, voire à 60 minutes : ce sont principalement les Chaux-de-Fonniers et les Neuchâtelois qui visitent le Parc zoologique, voire les Français voisins, et ceci généralement plusieurs fois dans l'année. Le but de ces visiteurs est très majoritairement de découvrir les animaux vivants dans le Parc et ceux du Vivarium, et accessoirement de profiter de la beauté du lieu et de la place de jeux, le Bois se visitant la plupart du temps en famille. Les visiteurs intéressés à l'histoire naturelle sont beaucoup moins nombreux : bon nombre de Chaux-de-Fonniers ignorent même l'existence du Musée. Ceux qui le visitent le font pour voir les animaux naturalisés et les dioramas qui les mettent en scène. Un bon tiers des visiteurs s'intéressent aux expositions temporaires et aux activités éducatives pour les enfants.

La tendance lourde constatée aujourd'hui par les Parcs zoologiques qui offrent des activités d'éducation à l'environnement et le succès qu'ils rencontrent auprès du grand public laisse évidemment penser que les visiteurs du futur Zoo-Musée plébisciteront fortement ce type d'offre, à condition qu'elle soit largement vulgarisée, ludique et interactive.

#### **3.3 Objectifs visés**

Les objectifs visés par le projet ne sont pas de basculer dans l'extrême des parcs de loisirs, ni d'augmenter la fréquentation du Parc zoologique.

Ils sont au contraire d'offrir à tous les visiteurs une expérience de qualité, et de diffuser au plus grand nombre une information accessible et crédible sur le plan scientifique.

Dans ce sens, le défi qui attend les responsables du projet est plutôt de proposer dans le bâtiment à construire des services suffisamment attractifs pour qu'une majorité des visiteurs du Parc les consomment (cafétéria, boutique, espace de jeux thématiques gratuits, par exemple), et dans un second temps d'attirer ces visiteurs consommateurs dans les espaces d'exposition du Musée.

## **4. ETUDE DE MARCHÉ: PRÉVISION DE LA FRÉQUENTATION**

---

L'étude de marché a un but quantitatif : elle détermine la fréquentation prévisionnelle du projet de Zoo-Musée. Connaître le nombre de visiteurs annuels attendus par le projet permettra de jauger ensuite la nature et le nombre des locaux qui lui seront nécessaires, et de cerner ainsi un budget d'investissement et un budget d'exploitation.

La situation de départ de l'étude est particulière puisqu'elle s'est heurtée d'emblée à deux inconnues majeures : d'une part si le nombre annuel des visiteurs du Musée d'histoire naturelle est connu (env. 12'000 personnes), celui du Parc zoologique est inconnu. D'autre part, on n'identifie pas en Suisse ou en Europe d'autres institutions similaires au projet de Zoo-Musée : aucun site ne propose en effet la visite d'un zoo et d'un musée d'histoire naturelle sur un seul et même lieu. Le projet de La Chaux-de-Fonds sera donc une première. Malgré les manques de données évoqués, il a été possible de déterminer la fréquentation prévisionnelle du futur Zoo-Musée par la méthode analogique des benchmarks, en choisissant ceux-ci par une approche sélective.

### **4.1 Benchmarks en Suisse, en Europe et dans le monde: 48 institutions recensées**

Une première observation des institutions qui offrent un musée et un parc zoologique dans le monde a montré que celles-ci sont très peu nombreuses : sur 48 institutions recensées, seules une douzaine, principalement aux USA et en Asie, proposent cette offre particulière.

Les autres proposent des offres approchantes : parcs zoologiques à forte composante didactique, musée et jardin botanique, musée et aquarium, musée et parc naturel par exemple.

Le tableau ci-après montre les 48 institutions recensées, soit 30 en Europe et 18 sur d'autres continents. A noter qu'une seule institution en Europe présente à la fois un musée et un parc zoologique : le Skansen Open Air Museum à Stockholm (Suède).

**Zoo-Musée - La Chaux-de-Fonds - Recherche des benchmarks en Suisse, en Europe et dans le monde: 48 institutions**

	Localisation	Nom	Type d'institution	Adresse Internet
<b>Suisse</b>				
1	Zürich (ZH)	Zoo de Zürich	Parc zoologique	<a href="http://www.zoo.ch">http://www.zoo.ch</a>
2	Bâle (BS)	Zoo de Bâle	Parc zoologique	<a href="http://www.zoobasel.ch">http://www.zoobasel.ch</a>
3	Langnau am Albis (ZH)	Wildnispark	Parc zoologique	<a href="http://www.wildnispark.ch">http://www.wildnispark.ch</a>
4	Bâle (BS)	Tierpark Lange Erlen	Parc zoologique	<a href="http://www.erlen-verein.ch">http://www.erlen-verein.ch</a>
5	Genève (GE)	Conservatoire et Jardin botaniques, Genève	Jardin botanique	<a href="http://www.ville-ge.ch/cjb/">http://www.ville-ge.ch/cjb/</a>
6	Porrentruy (JU)	Musée Jurassien des sciences naturelles et Jardin botanique	Musée + Jardin botanique	<a href="http://www.mjsn.ch">http://www.mjsn.ch</a>
7	Fribourg (FR)	Musée d'histoire naturelle de Fribourg et Jardin botanique de l'Université de Fribourg	Musée + Jardin botanique	<a href="http://www.unifr.ch/jardin-botanique/fr">http://www.unifr.ch/jardin-botanique/fr</a>
8	Genève (GE)	Muséum histoire naturelle Genève	Musée	<a href="https://www.ville-ge.ch/mhng/">https://www.ville-ge.ch/mhng/</a>
9	Neuchâtel (NE)	Musée d'histoire naturelle de Neuchâtel	Musée	<a href="http://www.museum-neuchatel.ch">http://www.museum-neuchatel.ch</a>
10	Berne (BE)	Tierpark Dählhölzli	Parc zoologique	<a href="http://www.tierpark-bern.ch/">http://www.tierpark-bern.ch/</a>
11	Goldau (SZ)	Tierpark Goldau	Parc zoologique	<a href="http://www.tierpark.ch/francais/">http://www.tierpark.ch/francais/</a>
12	Servion (VD)	Zoo de Servion	Parc zoologique	<a href="http://www.zoo-servion.ch/">http://www.zoo-servion.ch/</a>
13	La Chaux-de-Fonds (NE)	Zoo du Bois du Petit-Château	Parc zoologique	<a href="http://www.chaux-de-fonds.ch/musees/zoo">http://www.chaux-de-fonds.ch/musees/zoo</a>
14	La Chaux-de-Fonds (NE)	Musée d'histoire naturelle	Musée	<a href="http://www.chaux-de-fonds.ch/musees/mhnc">http://www.chaux-de-fonds.ch/musees/mhnc</a>
<b>France</b>				
15	Paris	Muséum national d'histoire naturelle	Musée	<a href="http://www.mnhn.fr/le-museum/">http://www.mnhn.fr/le-museum/</a>
16	Besançon	Citadelle de Besançon - Muséum et espaces animaliers	Musée + Parc zoologique	<a href="http://www.citadelle.com/fr/museum-espaces-animaliers.html">http://www.citadelle.com/fr/museum-espaces-animaliers.html</a>
17	Mulhouse	Parc zoologique et botanique de Mulhouse	Parc zoologique + Jardin botanique	<a href="http://www.zoo-mulhouse.com">http://www.zoo-mulhouse.com</a>
18	Amnéville	Zoo d'Amnéville - Vivarium	Parc zoologique + Vivarium	<a href="http://www.zoo-amneville.com/index.html">http://www.zoo-amneville.com/index.html</a>
19	Nancy	Espace animalier + Aquarium Nancy	Parc zoologique	<a href="http://www1.nancy.fr/environnement/espaces-verts/espace-animalier.html">http://www1.nancy.fr/environnement/espaces-verts/espace-animalier.html</a>
20	Arlés	Parc naturel régional de Camargue et Musée de la Camargue	Parc naturel + Musée	<a href="http://www.parc-camargue.fr">http://www.parc-camargue.fr</a>
21	Nancy	Muséum-Aquarium de Nancy	Musée + Aquarium	<a href="http://www.museumaquariumdenancy.eu">http://www.museumaquariumdenancy.eu</a>
22	Biarritz	Musée de la mer Aquarium, Biarritz	Musée + Aquarium	<a href="http://www.museedelamer.com">http://www.museedelamer.com</a>
23	Monaco	Musée océanographique	Musée + Aquarium	<a href="http://www.oceano.mc/">http://www.oceano.mc/</a>
<b>Autriche</b>				
24	Schattseite	Alpen Wildpark Feld am See	Parc zoologique	<a href="http://www.alpen-wildpark.com/index_en.html">http://www.alpen-wildpark.com/index_en.html</a>
<b>Pays-Bas (NL)</b>				
25	Amsterdam	Artis Royal Zoo	Parc zoologique	<a href="http://www.artis.nl/en/artis-royal-zoo/">http://www.artis.nl/en/artis-royal-zoo/</a>
26	Otterlo	Parc national De Hoge Veluwe et Musée Kröller-Müller	Parc naturel + Musées	<a href="http://www.hogeweluwe.nl/en/14">http://www.hogeweluwe.nl/en/14</a>
<b>Suède</b>				
27	Island of Djurgården, Stockholm	Skansen Open air Museum	Musée + Parc zoologique	<a href="http://www.skansen.se/sv">http://www.skansen.se/sv</a>

	<b>UK</b>			
28	Flatts, Bermuda	Bermuda Aquarium Museum & Zoo	Aquarium + Musée + Parc zoologique	<a href="http://www.bamz.org/home.php">http://www.bamz.org/home.php</a>
29	London	Horniman Museum & Gardens, London	Musée + Jardin botanique	<a href="http://www.horniman.ac.uk">http://www.horniman.ac.uk</a>
	<b>Belgique</b>			
30	Liège	Aquarium - Muséum de Liège	Musée + Aquarium	<a href="http://www.aquarium-museum.ulg.ac.be">http://www.aquarium-museum.ulg.ac.be</a>
	<b>USA</b>			
31	Palo Alto, Californie	Palo Alto Junior Museum & Zoo	Musée + Parc zoologique	<a href="http://www.friendsjmz.org/">http://www.friendsjmz.org/</a>
32	St. Louis, Missouri	Metropolitan Zoological Park & Museum District	Musée + Parc zoologique	<a href="http://www.mzdstl.org">http://www.mzdstl.org</a>
33	Houston, Texas	Houston Zoo	Parc zoologique	<a href="http://www.houstonzoo.org">http://www.houstonzoo.org</a>
34	Tallahassee, North Florida	Tallahassee Museum	Musée + Parc zoologique	<a href="http://tallahasseeemuseum.org">http://tallahasseeemuseum.org</a>
35	Sioux Falls, South Dakota	Great Plains Zoo & Delbridge Museum of Natural History	Musée + Parc zoologique	<a href="http://www.greatzoo.org">http://www.greatzoo.org</a>
36	Forth Robinson State Park, Nebraska	Trailside Museum of Natural History	Musée	<a href="http://trailside.unl.edu">http://trailside.unl.edu</a>
37	Portland, Oregon	Oregon Zoo	Parc zoologique	<a href="http://www.oregonzoo.org">http://www.oregonzoo.org</a>
38	Tampa, Florida	Tampa's Lowry Park Zoo	Parc zoologique	<a href="http://www.lowryparkzoo.com">http://www.lowryparkzoo.com</a>
39	Montgomery, Alabama	Montgomery Zoo & Mann Wildlife Learning Museum	Musée + Parc zoologique	<a href="http://www.montgomeryzoo.com">http://www.montgomeryzoo.com</a>
	<b>Canada</b>			
40	Ste-Anne-de-Bellevue, Québec	Zoo Ecomuseum	Parc zoologique	<a href="http://www.ecomuseum.ca/fr">http://www.ecomuseum.ca/fr</a>
41	Gaspésie, Nouvelle, Québec	Parc national de Miguasha et Musée d'histoire naturelle	Parc naturel + Musée	<a href="http://www.sepaq.com">http://www.sepaq.com</a>
	<b>Japon</b>			
42	Okinawa	Okinawa Zoo & Wonder Museum	Musée + Parc zoologique	<a href="http://www.kodomo.city.okinawa.okinawa.jp/index.shtml">http://www.kodomo.city.okinawa.okinawa.jp/index.shtml</a>
	<b>Inde</b>			
43	Nandankanan	Nandankanan Zoological Park	Parc zoologique + Jardin botanique	<a href="http://www.nandankanan.org">http://www.nandankanan.org</a>
44	Thiruvananthapuram, Kerala	Thiruvananthapuram Zoo & Napier Museum	Musée + Parc zoologique	<a href="http://www.keralamuseumandzoo.org">http://www.keralamuseumandzoo.org</a> (Site non accessible...)
45	Vandalur, au sud-ouest de Chennai	Arignar Anna Zoological Park (Vandalur Zoo & Museum)	Musée + Parc zoologique	<a href="http://www.aazoopark.in">http://www.aazoopark.in</a>
46	Junagadh, Gujarat	Sakkar Bag Zoo & Museum	Musée + Parc zoologique	?
	<b>Philippines</b>			
47	Malabon, au nord de Manille	Malabon City Zoo & Museum	Musée + Parc zoologique	?
	<b>Niger</b>			
48	Niamey	Musée national Boubou-Hama	Musée + Parc zoologique	<a href="http://www.usenghor-francophonie.org/enseig/pc/inforoutes/niger/animaux.htm">http://www.usenghor-francophonie.org/enseig/pc/inforoutes/niger/animaux.htm</a>

## **4.2 Analyse comparative de l'offre et fréquentation de 18 benchmarks significatifs**

Sur la cinquantaine d'institutions observées, 18 ont été retenues pour l'analyse comparative du détail de leur offre, et pour le relevé de leur fréquentation annuelle. Seules des institutions européennes ont été retenues pour cette analyse, de manière à rester dans des cas culturellement comparables.

L'offre des institutions a été jugée selon 35 critères au total, qui sont autant de prestations offertes au public, soit 14 pour les parcs zoologiques, 12 pour les musées d'histoire naturelle, et 9 pour les autres prestations.

Si le projet de Zoo-Musée prévoit d'offrir 27 des prestations identifiées sur 35, ce qui est remarquable, on peut relever qu'une moitié environ des institutions analysées offrent aujourd'hui entre 19 et 23 des prestations analysées, qui sont celles généralement attendues par les visiteurs envers des institutions de ce type.

La fréquentation de ces institutions, elle, est à mettre en relation en premier lieu avec la présence d'animaux vivants. Clairement, les zoos ne jouent pas dans la même catégorie que les musées d'histoire naturelle, comme le montrent les 2 listes ci-dessous, classés selon les chiffres de leur fréquentation 2012 (ou antérieure) :

### **Parcs zoologiques :**

1. Zoo de Zürich :	1'827'293 visiteurs
2. Zoo de Bâle :	1'812'438 visiteurs
3. Skansen Open air Museum :	1'300'000 visiteurs
4. Natur- und Tierpark Goldau :	949'180 visiteurs
5. Wildnispark, Langnau am Albis :	433'000 visiteurs
6. Parc zoologique et botanique de Mulhouse	370'000 visiteurs
7. Tierpark Dählhözli, Bern	319'912 visiteurs
8. Tierpark Lange, Erlen	300'000 visiteurs
9. Citadelle de Besançon : Museum et espaces animaliers	244'525 visiteurs
10. Zoo de Servion	238'000 visiteurs
11. Espace animalier de Nancy	160'000 visiteurs
12. Jardin botanique et Musée d'histoire naturelle, Fribourg	115'000 visiteurs
13. Zoo du Bois du Petit-Château, La Chaux-de-Fonds	110'000 visiteurs (estimation)
14. Alpen Wildpark, Feld am See	NA

### **Musées d'histoire naturelle :**

15. Musée – Aquarium de Nancy	95'280 visiteurs
16. Musée d'histoire naturelle de Neuchâtel	50'855 visiteurs
17. Musée Jurassien des sciences et Jardin botanique	21'450 visiteurs
18. Musée d'histoire naturelle, La Chaux-de-Fonds	11'300 visiteurs

Au-delà de la très nette séparation entre zoos et musées, il est à relever que la fréquentation des institutions est à mettre en relation avec la taille des villes et des régions qui les abritent. L'ampleur de l'offre de chaque institution lui permet de drainer des visiteurs provenant d'une région plus vaste. Le tableau ci-après montre l'analyse comparative de l'offre et les fréquentations des 18 benchmarks cités.



### **4.3 Fréquentation annuelle prévisionnelle du projet**

Sur les 18 institutions observées au niveau de leur offre et de leur fréquentation, seules 12 ont été retenues pour le calcul de la fréquentation prévisionnelle. Les institutions qui ne présentaient des chiffres de fréquentation que peu comparables car trop élevés (comme les Zoos de Zürich, Bâle, Skansen) ou non annoncés (Alpen Wildpark) ont été retirés de la liste.

Les 12 institutions sélectionnées proposent une offre relativement comparable à celle du projet. Elles ont des fréquentations annuelles situées entre 20'000 et 900'000 visiteurs pour les extrêmes, et entre 200'000 et 400'000 visiteurs pour la moitié d'entre elles.

Cinq institutions sont des musées et sept sont des parcs zoologiques.

Quatre institutions sont situées en France. Ce sont :

- le Museum et les espaces animaliers de la Citadelle de Besançon
- l'Espace animalier de Nancy
- le Parc botanique et zoologique de Mulhouse
- le Muséum-Aquarium de Nancy

Huit institutions sont situées en Suisse. Ce sont :

- Natur- und Tierpark Goldau
- Wildnispark, Langnau am Albis
- Tierpark Dählhözli, Bern
- Tierpark Lange, Erlen
- Zoo de Servion
- Jardin botanique et Musée d'histoire naturelle, Fribourg
- Musée d'histoire naturelle de Neuchâtel
- Musée Jurassien des sciences et Jardin botanique

#### **4.3.1 Fréquentation prévisionnelle moyenne à 30, 60 et 90 minutes**

Les données du marché (population résidente et marché touristique) ont été relevées pour des zones isochrones situées successivement à 30 minutes, 60 minutes et 90 minutes du site du Bois du Petit-Château. La zone isochrone située à 120 minutes n'a pas été retenue, l'offre proposée par le projet n'étant pas jugée de nature à attirer des visiteurs à plus de 1h30 de voiture du site.

La performance moyenne des 12 institutions sélectionnées, sur leurs marchés respectifs, calculée en terme de taux de pénétration sur ces marchés, donne les résultats suivants :

- taux de pénétration moyen à 30 minutes : 19,45%
- taux de pénétration moyen à 60 minutes : 4,90%
- taux de pénétration moyen à 90 minutes : 2,19%

Appliqués au projet, ces taux donnent les fréquentations prévisionnelles suivantes :

- fréquentation sur un marché à 30 minutes : 401'856 x 19,45% = 78'152 visiteurs
- fréquentation sur un marché à 60 minutes : 2'677'854 x 4,90% = 131'130 visiteurs
- fréquentation sur un marché à 90 minutes : 7'245'914 x 2,19% = 158'650 visiteurs

On constate assez clairement que la plupart des institutions benchmarkées ont un bon résultat sur leur marché à 90 minutes, et que ce constat serait également applicable à La Chaux-de-Fonds. Chercher des visiteurs susceptibles de faire 1 h à 1h30 de voiture serait une stratégie de marketing logique pour le projet, en regard de l'offre proposée et du potentiel d'audience qu'elle recèle.

Le tableau ci-dessous montre le détail des chiffres de cette première approche.

**ZOO-MUSEE – LA CHAUX-DE-FONDS**  
**VALORISATION DU SITE DU BOIS DU PETIT-CHATEAU ET INTEGRATION DU MUSEE D'HISTOIRE NATURELLE**  
**Fréquentation prévisionnelle**

Fréquentation et marché régional: taux de pénétration pour 30 min.: 12 benchmarks					
Sites retenus	Fréquentation	Population résidente à 30 minutes	Marché touristique global de la région <sup>1</sup>	Total	Taux de pénétration sur le marché régional
Citadelle Besançon Muséum espaces animaliers - FR	244'525	193'393	297'334	490'727	49.83%
Espace animalier Nancy - FR	160'000	468'736	570'702	1'039'438	15.39%
Jardin bot. et musée d'histoire naturelle - Fribourg	115'000	170'234	145'027	315'261	36.48%
Musée d'histoire naturelle de Neuchâtel - CH	50'855	279'215	276'623	555'838	9.15%
Musée Jurassien sc. nat. et Jardin bot. Porrentruy	21'450	102'106	68'746	170'852	12.55%
Muséum-Aquarium, Nancy - FR	95'280	455'384	570'702	1'026'086	9.29%
Parc zoologique et botanique de Mulhouse - FR	370'000	1'048'528	1'923'169	2'971'697	12.45%
Tierpark Lange Erlen - Bâle - CH	300'000	1'051'062	1'571'043	2'622'105	11.44%
Tierpark Dählözli - Bern - CH	319'212	469'590	902'357	1'371'947	23.27%
Tierpark Goldau - CH	949'170	826'190	846'464	1'672'654	56.75%
Wildnispark - Zürich - CH	433'000	1'253'444	2'357'949	3'611'393	11.99%
Zoo de Servion - CH	238'000	469'722	632'828	1'102'550	21.59%
<b>Total général</b>	<b>3'296'492</b>	<b>6'787'604</b>	<b>10'162'944</b>	<b>16'950'548</b>	<b>19.45%</b>
<small>arrivées, sans les excursionnistes</small>					
<b>Zoo-Musée - La Chaux-de-Fonds</b>	<b>x = ?</b>	<b>209'606</b>	<b>192'250</b>	<b>401'856 x</b>	<b>19.45%</b>

Fréquentation et marché régional: taux de pénétration pour 60 min.: 12 benchmarks					
Sites retenus	Fréquentation	Population résidente à 60 minutes	Marché touristique global de la région <sup>1</sup>	Total	Taux de pénétration sur le marché régional
Citadelle Besançon Muséum espaces animaliers - FR	244'525	959'793	1'452'260	2'412'053	10.14%
Espace animalier Nancy - FR	160'000	1'477'156	1'536'774	3'013'930	5.31%
Jardin bot. et musée d'histoire naturelle - Fribourg	115'000	1'527'420	2'120'821	3'648'241	3.15%
Musée d'histoire naturelle de Neuchâtel - CH	50'855	1'804'115	1'972'637	3'776'752	1.35%
Musée Jurassien sc. nat. et Jardin bot. Porrentruy	21'450	1'556'137	1'803'168	3'359'305	0.64%
Muséum-Aquarium, Nancy - FR	95'280	1'458'301	1'506'907	2'965'208	3.21%
Parc zoologique et botanique de Mulhouse - FR	370'000	3'019'592	5'398'777	8'418'369	4.40%
Tierpark Lange Erlen - Bâle - CH	300'000	4'742'637	8'213'317	12'955'954	2.32%
Tierpark Dählözli - Bern - CH	319'212	2'561'830	3'561'642	6'123'472	5.21%
Tierpark Goldau - CH	949'170	2'869'350	3'756'411	6'625'761	14.33%
Wildnispark - Zürich - CH	433'000	3'465'244	5'350'909	8'816'153	4.91%
Zoo de Servion - CH	238'000	1'784'408	3'419'128	5'203'536	4.57%
<b>Total général</b>	<b>3'296'492</b>	<b>27'225'983</b>	<b>40'092'751</b>	<b>67'318'734</b>	<b>4.90%</b>
<small>arrivées, sans les excursionnistes</small>					
<b>Zoo-Musée - La Chaux-de-Fonds</b>	<b>x = ?</b>	<b>1'332'210</b>	<b>1'345'644</b>	<b>2'677'854 x</b>	<b>4.90%</b>

Fréquentation et marché régional: taux de pénétration pour 90 min.: 12 benchmarks					
Sites retenus	Fréquentation	Population résidente à 90 minutes	Marché touristique global de la région <sup>1</sup>	Total	Taux de pénétration sur le marché régional
Citadelle Besançon Muséum espaces animaliers - FR	244'525	2'688'252	4'331'318	7'019'570	3.48%
Espace animalier Nancy - FR	160'000	3'662'309	3'402'674	7'064'983	2.26%
Jardin bot. et musée d'histoire naturelle - Fribourg	115'000	3'686'270	6'193'866	9'880'136	1.16%
Musée d'histoire naturelle de Neuchâtel - CH	50'855	4'818'676	7'178'065	11'996'741	0.42%
Musée Jurassien sc. nat. et Jardin bot. Porrentruy	21'450	4'676'679	6'457'458	11'134'137	0.19%
Muséum-Aquarium, Nancy - FR	95'280	3'631'710	3'403'502	7'035'212	1.35%
Parc zoologique et botanique de Mulhouse - FR	370'000	7'607'836	13'541'278	21'149'114	1.75%
Tierpark Lange Erlen - Bern - CH	300'000	8'236'070	14'135'466	22'371'536	1.34%
Tierpark Dählözli - Bern - CH	319'212	4'370'767	7'219'595	11'590'362	2.75%
Tierpark Goldau - CH	949'170	5'287'540	7'711'256	12'998'796	7.30%
Wildnispark - Zürich - CH	433'000	6'434'158	11'910'732	18'344'890	2.36%
Zoo de Servion - CH	238'000	3'333'685	6'639'091	9'972'776	2.39%
<b>Total général</b>	<b>3'296'492</b>	<b>58'433'952</b>	<b>92'124'301</b>	<b>150'558'253</b>	<b>2.19%</b>
<small>arrivées, sans les excursionnistes</small>					
<b>Zoo-Musée - La Chaux-de-Fonds</b>	<b>x = ?</b>	<b>3'492'947</b>	<b>3'752'967</b>	<b>7'245'914 x</b>	<b>2.19%</b>

### 4.3.2 Fréquentation prévisionnelle des musées à 30, 60 et 90 minutes

Il y a un intérêt à isoler la performance des musées observés sur leur marché, ne serait-ce que pour connaître la fréquentation prévisionnelle du futur musée.

La performance moyenne des 5 institutions muséales sélectionnées sur leurs marchés respectifs, calculée en terme de taux de pénétration sur ces marchés, donne les résultats suivants :

- taux de pénétration moyen à 30 minutes : 10,75%
- taux de pénétration moyen à 60 minutes : 1,70%
- taux de pénétration moyen à 90 minutes : 0,58%

Appliqués au projet, ces taux donnent pour le futur musée les fréquentations prévisionnelles suivantes :

- fréquentation sur un marché à 30 minutes : 401'856 x 10,75% = 43'210 visiteurs
- fréquentation sur un marché à 60 minutes : 2'677'854 x 1,70% = 45'451 visiteurs
- fréquentation sur un marché à 90 minutes : 7'245'914 x 0,58% = 42'331 visiteurs

On constate assez clairement que les musées sélectionnés ont un bon résultat sur leur marché à 30, 60 et 90 minutes du site, et que chercher isolément des visiteurs à 90 minutes n'apporte pas d'avantage en terme de fréquentation.

Le tableau ci-après montre le détail des chiffres de cette approche.

**ZOO-MUSE - LA CHAUX-DE-FONDS - MUSEE**  
**VALORISATION DU SITE DU BOIS DU PETIT-CHATEAU ET INTEGRATION DU MUSEE D'HISTOIRE NATURELLE**  
 Fréquentation prévisionnelle

**Fréquentation et marché régional: taux de pénétration pour 30 min.: 5 benchmarks**

Sites retenus	Fréquentation	Population résidente à 30 minutes	Marché touristique global de la région <sup>1</sup>	Total	Taux de pénétration sur le marché régional
Citadelle de Besançon - Muséum et espaces animaliers	55'000	193'393	297'334	490'727	11.21%
Jardin botanique et musée d'histoire naturelle - FR - CH	70'000	170'234	145'027	315'261	22.20%
Musée d'histoire naturelle de Neuchâtel - CH	50'855	279'215	276'623	555'838	9.15%
Musée Jurassien des sciences naturelles et Jardin bot. -	4'000	102'106	68'746	170'852	2.34%
Muséum-Aquarium, Nancy - FR	95'280	455'384	570'702	1'026'086	9.29%
<b>Total général</b>	<b>275'135</b>	<b>1'200'332</b>	<b>1'358'432</b>	<b>2'558'764</b>	<b>10.75%</b>

<sup>1</sup> arrivées, sans les excursionnistes

<b>Zoo-Musée - La Chaux-de-Fonds</b>	<b>x = ?</b>	<b>209'606</b>	<b>192'250</b>	<b>401'856 x</b>	<b>10.75%</b>	<b>43'210</b>
--------------------------------------	--------------	----------------	----------------	------------------	---------------	---------------

**Fréquentation et marché régional: taux de pénétration pour 60 min.: 5 benchmarks**

Sites retenus	Fréquentation	Population résidente à 60 minutes	Marché touristique global de la région <sup>1</sup>	Total	Taux de pénétration sur le marché régional
Citadelle de Besançon - Muséum et espaces animaliers	55'000	959'793	1'452'260	2'412'053	2.28%
Jardin botanique et musée d'histoire naturelle - FR - CH	70'000	1'477'156	1'536'774	3'013'930	2.32%
Musée d'histoire naturelle de Neuchâtel - CH	50'855	1'527'420	2'120'821	3'648'241	1.39%
Musée Jurassien des sciences naturelles et Jardin bot. -	4'000	1'804'115	1'972'637	3'776'752	0.11%
Muséum-Aquarium, Nancy - FR	95'280	1'556'137	1'803'168	3'359'305	2.84%
<b>Total général</b>	<b>275'135</b>	<b>7'324'621</b>	<b>8'885'660</b>	<b>16'210'281</b>	<b>1.70%</b>

<sup>1</sup> arrivées, sans les excursionnistes

<b>Zoo-Musée - La Chaux-de-Fonds</b>	<b>x = ?</b>	<b>1'332'210</b>	<b>1'345'644</b>	<b>2'677'854 x</b>	<b>1.70%</b>	<b>45'451</b>
--------------------------------------	--------------	------------------	------------------	--------------------	--------------	---------------

**Fréquentation et marché régional: taux de pénétration pour 90 min.: 5 benchmarks**

Sites retenus	Fréquentation	Population résidente à 90 minutes	Marché touristique global de la région <sup>1</sup>	Total	Taux de pénétration sur le marché régional
Citadelle de Besançon - Muséum et espaces animaliers	55'000	2'688'252	4'331'318	7'019'570	0.78%
Jardin botanique et musée d'histoire naturelle - FR - CH	70'000	3'662'309	3'402'674	7'064'983	0.99%
Musée d'histoire naturelle de Neuchâtel - CH	50'855	3'686'270	6'193'866	9'880'136	0.51%
Musée Jurassien des sciences naturelles et Jardin bot. -	4'000	4'818'676	7'178'065	11'996'741	0.03%
Muséum-Aquarium, Nancy - FR	95'280	4'676'679	6'457'458	11'134'137	0.86%
<b>Total général</b>	<b>275'135</b>	<b>19'532'186</b>	<b>27'563'381</b>	<b>47'095'567</b>	<b>0.58%</b>

<sup>1</sup> arrivées, sans les excursionnistes

<b>Zoo-Musée - La Chaux-de-Fonds</b>	<b>x = ?</b>	<b>3'492'947</b>	<b>3'752'967</b>	<b>7'245'914 x</b>	<b>0.58%</b>	<b>42'331</b>
--------------------------------------	--------------	------------------	------------------	--------------------	--------------	---------------

### **4.3.3 Fréquentation prévisionnelle des zoos à 30, 60 et 90 minutes**

L'étude a montré que la performance des musées est nettement inférieure, en terme de fréquentation, à celle des zoos. Il y a donc un intérêt à isoler la performance des zoos observés sur leur marché, ne serait-ce que pour connaître la fréquentation prévisionnelle du futur Parc zoologique.

La performance moyenne des 8 zoos sélectionnés sur leurs marchés respectifs, calculée en terme de taux de pénétration sur ces marchés, donne les résultats suivants :

- taux de pénétration moyen à 30 minutes : 20.25%
- taux de pénétration moyen à 60 minutes : 5.63%
- taux de pénétration moyen à 90 minutes : 2.73%

Appliqués au projet, ces taux donnent pour le futur Parc zoologique les fréquentations prévisionnelles suivantes :

- fréquentation sur un marché à 30 minutes :  $401'856 \times 20,25\% = 81'381$  visiteurs
- fréquentation sur un marché à 60 minutes :  $2'677'854 \times 5,63\% = 150'661$  visiteurs
- fréquentation sur un marché à 90 minutes :  $7'245'914 \times 2,73\% = 197'612$  visiteurs

On constate assez clairement que les zoos sélectionnés ont un très bon résultat sur leur marché à 90 minutes, et que chercher pour le futur Parc une audience à 1h30 de voiture apporterait de bons résultats en terme de fréquentation.

Le tableau ci-après montre le détail des chiffres de cette approche.

ZOO-MUSEE – LA CHAUX-DE-FONDS - ZOO

VALORISATION DU SITE DU BOIS DU PETIT-CHATEAU ET INTEGRATION DU MUSEE D'HISTOIRE NATURELLE

Fréquentation prévisionnelle

Fréquentation et marché régional: taux de pénétration pour 30 min.: 8 benchmarks

Sites retenus	Fréquentation	Population résidente à 30 minutes	Marché touristique global de la région <sup>1</sup>	Total	Taux de pénétration sur le marché régional
Citadelle Besançon Muséum espaces animaliers - FR	244'525	193'393	297'334	490'727	49.83%
Espace animalier Nancy - FR	160'000	468'736	570'702	1'039'438	15.39%
Parc zoologique et botanique de Mulhouse - FR	370'000	1'048'528	1'923'169	2'971'697	12.45%
Tierpark Lange Erlen - Bâle - CH	300'000	1'051'062	1'571'043	2'622'105	11.44%
Tierpark Dählözli - Bern - CH	319'212	469'590	902'357	1'371'947	23.27%
Tierpark Goldau - CH	949'170	826'190	846'464	1'672'654	56.75%
Wildnispark - Zürich - CH	433'000	1'253'444	2'357'949	3'611'393	11.99%
Zoo de Servion - CH	238'000	469'722	632'828	1'102'550	21.59%
<b>Total général</b>	<b>3'013'907</b>	<b>5'780'665</b>	<b>9'101'846</b>	<b>14'882'511</b>	<b>20.25%</b>

<sup>1</sup> arrivées, sans les excursionnistes

<b>Zoo-Musée - La Chaux-de-Fonds</b>	<b>x = ?</b>	<b>209'606</b>	<b>192'250</b>	<b>401'856 x</b>	<b>20.25%</b>	<b>81'381</b>
--------------------------------------	--------------	----------------	----------------	------------------	---------------	---------------

Fréquentation et marché régional: taux de pénétration pour 60 min.: 8 benchmarks

Sites retenus	Fréquentation	Population résidente à 60 minutes	Marché touristique global de la région <sup>1</sup>	Total	Taux de pénétration sur le marché régional
Citadelle Besançon Muséum espaces animaliers - FR	244'525	959'793	1'452'260	2'412'053	10.14%
Espace animalier Nancy - FR	160'000	1'477'156	1'536'774	3'013'930	5.31%
Parc zoologique et botanique de Mulhouse - FR	370'000	3'019'592	5'398'777	8'418'369	4.40%
Tierpark Lange Erlen - Bâle - CH	300'000	4'742'637	8'213'317	12'955'954	2.32%
Tierpark Dählözli - Bern - CH	319'212	2'561'830	3'561'642	6'123'472	5.21%
Tierpark Goldau - CH	949'170	2'869'350	3'756'411	6'625'761	14.33%
Wildnispark - Zürich - CH	433'000	3'465'244	5'350'909	8'816'153	4.91%
Zoo de Servion - CH	238'000	1'784'408	3'419'128	5'203'536	4.57%
<b>Total général</b>	<b>3'013'907</b>	<b>20'880'010</b>	<b>32'689'218</b>	<b>53'569'228</b>	<b>5.63%</b>

<sup>1</sup> arrivées, sans les excursionnistes

<b>Zoo-Musée - La Chaux-de-Fonds</b>	<b>x = ?</b>	<b>1'332'210</b>	<b>1'345'644</b>	<b>2'677'854 x</b>	<b>5.63%</b>	<b>150'661</b>
--------------------------------------	--------------	------------------	------------------	--------------------	--------------	----------------

Fréquentation et marché régional: taux de pénétration pour 90 min.: 8 benchmarks

Sites retenus	Fréquentation	Population résidente à 90 minutes	Marché touristique global de la région <sup>1</sup>	Total	Taux de pénétration sur le marché régional
Citadelle Besançon Muséum espaces animaliers - FR	244'525	2'688'252	4'331'318	7'019'570	3.48%
Espace animalier Nancy - FR	160'000	3'662'309	3'402'674	7'064'983	2.26%
Parc zoologique et botanique de Mulhouse - FR	370'000	7'607'836	13'541'278	21'149'114	1.75%
Tierpark Lange Erlen - Bâle - CH	300'000	8'236'070	14'135'466	22'371'536	1.34%
Tierpark Dählözli - Bern - CH	319'212	4'370'767	7'219'595	11'590'362	2.75%
Tierpark Goldau - CH	949'170	5'287'540	7'711'256	12'998'796	7.30%
Wildnispark - Zürich - CH	433'000	6'434'158	11'910'732	18'344'890	2.36%
Zoo de Servion - CH	238'000	3'333'685	6'639'091	9'972'776	2.39%
<b>Total général</b>	<b>3'013'907</b>	<b>41'620'617</b>	<b>68'891'410</b>	<b>110'512'027</b>	<b>2.73%</b>

<sup>1</sup> arrivées, sans les excursionnistes

<b>Zoo-Musée - La Chaux-de-Fonds</b>	<b>x = ?</b>	<b>3'492'947</b>	<b>3'752'967</b>	<b>7'245'914 x</b>	<b>2.73%</b>	<b>197'612</b>
--------------------------------------	--------------	------------------	------------------	--------------------	--------------	----------------

#### **4.3.4 Fréquentation prévisionnelle annuelle du site, des locaux de service et du musée**

Selon les analyses et les prévisions faites aux chapitres précédents, on peut admettre une fréquentation annuelle du site située entre 150'000 et 200'000 visiteurs, si toutes les conditions de faisabilité du projet sont réunies.

##### **Fréquentation prévisionnelle annuelle du site : 150'000 à 200'000 visiteurs**

Le chiffre de 200'000 visiteurs sera facilement atteint<sup>1)</sup>, selon nous, si les prestations proposées sont réalisées et mises en marché simultanément, au moins pour la majorité d'entre elles, et si un budget spécial de lancement (strong opening) accompagne le démarrage de la nouvelle institution.

##### **Fréquentation prévisionnelle annuelle des locaux de service**

On peut estimer que, à condition que ces espaces soient bien placés dans le parcours du Parc zoologique et qu'ils soient bien visibles et facilement accessibles, une proportion de 50% des visiteurs fréquentent les locaux de service tels que cafétéria, boutique, vestiaire, WC, soit au total 75'000 à 100'000 visiteurs.

##### **Fréquentation prévisionnelle annuelle des locaux de service : 75'000 à 100'000 visiteurs**

##### **Fréquentation prévisionnelle annuelle du musée**

On peut estimer que, selon la configuration des locaux et l'attractivité de l'offre proposée par le musée (activités ludiques et interactives, renouvellement saisonnier de l'offre des animations, renouvellement annuel de l'exposition temporaire, par exemple), une proportion de la moitié des usagers des services (ou 25% des visiteurs du Parc) fréquentent les espaces d'exposition du musée, en principe payants, soit au total 38'000 à 50'000 visiteurs.

##### **Fréquentation prévisionnelle annuelle du musée : 38'000 à 50'000 visiteurs**

Cette estimation est corroborée par les résultats de l'étude de marché consacré aux musées d'histoire naturelle (voir chap. 4.3.2), qui donne des résultats oscillants entre 42'000 et 45'000 visiteurs par année.

Le tableau ci-après détaille ces chiffres, et donne les fréquentations quotidiennes moyennes à envisager, ainsi que les pics de fréquentation à prévoir, en week-end et les mois d'été en particulier.

---

1) A noter que le Tierpark Lange Erlen, un benchmark dont les caractéristiques sont assez proches de celles du projet Zoo-Musée, totalise lui 300'000 visiteurs par année. Le cas du Tierpark Lange Erlen est, à plusieurs égards, très instructif pour le projet. Une étude réalisée en 2008 sur les publics du Tierpark (« Mitgliederwerbungskonzept für den Tierpark Lange Erlen », Stefan Rufener, 2008) montre une analyse des publics assez similaire aux sondages effectués en 2013 au Bois du Petit-Château : nombre moyen de visiteurs assez similaire, affluence plutôt en après-midi, majorité de familles, influence de la météo sur la fréquentation et dimanches plus fréquentés que les samedis sont les principaux parallèles à tirer entre les deux institutions. Une synthèse de l'étude citée, rédigée en français, figure en annexe.

## **ZOO-MUSEE, La Chaux-de-Fonds (NE) : fréquentation et pré-programme architectural**

### **1. Fréquentation et capacité d'accueil du site (zoo):**

Fréquentation annuelle du site: 150'000 à 200'000 visiteurs

Fréquentation hebdomadaire moyenne: 3'000 à 4'000 visiteurs

Fréquentation quotidienne moyenne (sur 7 jours): 430 à 570 visiteurs

Fréquentation instantanée moyenne (durée de visite: 1h30, sur 8h d'ouverture : 5 tranches horaires): 86 à 114 visiteurs

Pics de fréquentation instantanée en semaine (facteur 5): 430 à 570 visiteurs

Pics de fréquentation instantanée en week-end (facteur 10): 860 à 1'040 visiteurs

### **2. Fréquentation et capacité d'accueil des services du site (restaurant, boutique, WC, etc.):**

Fréquentation annuelle des services (hypothèse : 50% de la fréquentation du site): 75'000 à 100'000 visiteurs

Fréquentation hebdomadaire moyenne: 1'500 à 2'000 visiteurs

Fréquentation quotidienne moyenne (sur 7 jours): 215 à 285 visiteurs

Fréquentation instantanée moyenne (5 tranches horaires): 43 à 57 visiteurs

Pics de fréquentation instantanée en semaine (facteur 5): 215 à 285 visiteurs

Pics de fréquentation instantanée en week-end (facteur 10): 430 à 570 visiteurs

### **3. Fréquentation et capacité d'accueil du Museum:**

Fréquentation annuelle du Museum (hypothèse : 25% de la fréquentation du site): 38'000 à 50'000 visiteurs

Fréquentation hebdomadaire moyenne: 750 à 1'000 visiteurs

Fréquentation quotidienne moyenne (sur 7 jours): 107 à 142 visiteurs

Fréquentation instantanée moyenne (5 tranches horaires): 21 à 28 visiteurs

Pics de fréquentation instantanée en semaine (facteur 5): 107 à 142 visiteurs

Pics de fréquentation instantanée en week-end (facteur 10): 215 à 285 visiteurs

### **4. Parking : nombre de places nécessaires:**

Véhicules privés (hypothèse : 75% des visiteurs du zoo) : 112'000 à 150'000 visiteurs

Ratio du remplissage des véhicules : 2.4 pers./véhicule

Besoin moyen quotidien en semaine : 300 à 400 visiteurs divisé par 2.4 = 125 à 165 véhicules

Besoin moyen instantané en semaine (5 tranches) : 25 à 35 véhicules

Besoin moyen quotidien en week-end : 750 à 1'000 visiteurs divisé par 2.4 = 312 à 416 véhicules

Besoin moyen instantané en week-end (5 tranches) : 62 à 83 véhicules

Cars (hypothèse : 50% des 25% des visiteurs du zoo) : 19'000 à 25'000 visiteurs

Ratio du remplissage des véhicules : 50 pers./véhicule

Besoin moyen quotidien en semaine : 38 à 50 visiteurs divisé par 50 = 1 véhicule

Besoin moyen instantané en semaine (2 tranches) : 0.5 véhicule (1 le matin, 1 l'après-midi)

Besoin moyen quotidien en week-end : 95 à 125 visiteurs divisé par 50 = 2 à 3 véhicules

Besoin moyen instantané en week-end (2 tranches) : 1 à 1.5 véhicules (1 à 2 le matin, 1 à 2 l'après-midi)

## 4.4 Caractéristiques du marché local et régional

Les cartes géographiques des pages suivantes montrent l'étendue des zones isochrones à 30 minutes (en jaune), à 60 minutes (en vert clair), à 90 minutes (en vert moyen) et à 120 minutes du site (en vert foncé).

La première carte montre les 4 zones isochrones et les régions qu'elles couvrent. La seconde carte met en évidence les bassins de population résidents, tandis que la troisième montre les flux touristiques.

### 4.4.1 Données géo-démographiques

Le tableau ci-dessous présente les données utiles relatives à la population et aux arrivées touristiques en Suisse, en France et en Allemagne, soit :

- nombre d'habitants par zone, avec tranches d'âge et catégories socio-professionnelles
- nombre d'arrivées touristiques (sans les excursionnistes) dans chacun des 3 pays.

### Zoo-Musée, La Chaux-de-Fonds : zones de chalandises et données géo-démographiques.

Le tableau présente les données de population (nombre d'habitants total en Allemagne et en Italie ainsi que par classe d'âge en Suisse et en France), les données socio-professionnelles (Suisse et France) ainsi que les données touristiques (dans les quatre pays) associées à chacune des isochrones.

Isochrones de 30, 60, 90 et 120 minutes selon l'accessibilité routière depuis le Zoo du Bois du Petit-Château, Chaux-de-Fonds (NE)

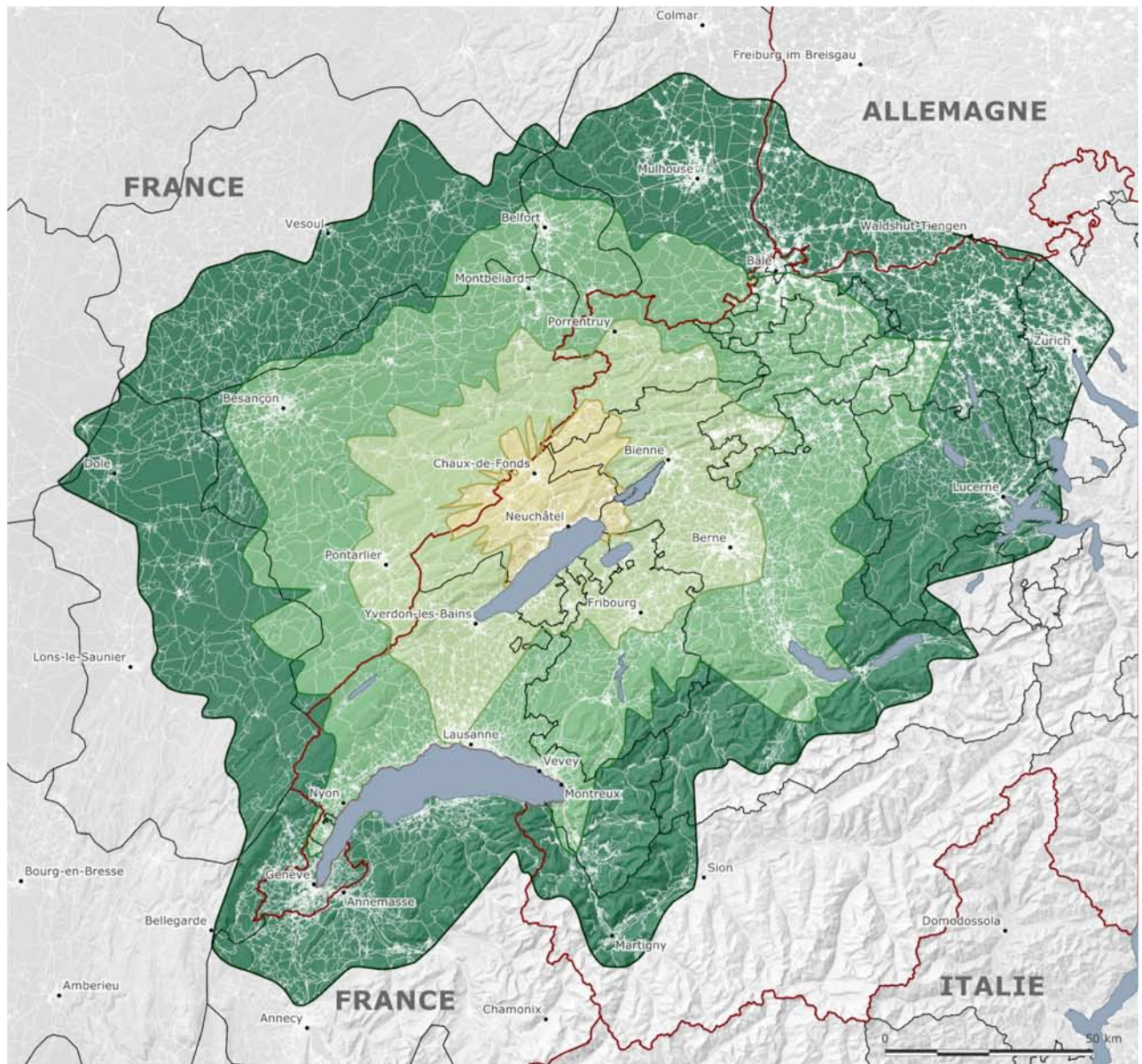


Zone	Pop TOT	Arrivées TOT	Pop CH	Pop 0-14 CH	Pop 14-39 CH	Pop 40-64 CH	Pop >65 CH	Pop CSP1 CH
30 Mins	209'606	192'250	189'546	30'888	59'856	63'761	35'040	13'949
60 Mins	1'332'210	1'345'644	1'222'095	186'907	390'671	419'714	224'820	96'343
90 Mins	3'492'947	3'752'967	2'778'921	429'385	879'528	963'191	506'846	218'670
120 Mins	7'517'177	13'034'687	5'328'387	809'683	1'734'382	1'833'267	951'081	456'986
Zone	Pop CSP2 CH	Pop CSP3 CH	Act Prim CH	Act Sec CH	Act Ter CH	Arrivées CH	Nuitées CH	Pop FR
30 Mins	52'555	23'656	4'573	28'968	56'600	168'586	292'129	20'060
60 Mins	369'262	157'445	31'141	162'317	427'203	1'218'657	2'147'012	110'115
90 Mins	849'831	351'590	77'582	362'563	973'455	2'869'865	5'566'516	714'026
120 Mins	1'598'744	695'950	135'328	641'327	1'965'198	9'832'359	19'457'277	1'895'353
Zone	Pop 0-14 FR	Pop 15-39 FR	Pop 40-64 FR	Pop >65 FR	Act Prim FR	Act Sec FR	Act Tert FR	Pop CSP1 FR
30 Mins	3'819	6'911	6'394	2'936	297	5'125	4'490	1'566
60 Mins	22'212	36'667	34'658	16'578	2'305	22'182	27'314	8'696
90 Mins	132'702	240'723	229'786	110'815	6'720	97'505	201'557	59'968
120 Mins	360'571	623'632	624'398	286'752	16'445	246'080	564'993	160'731
Zone	Pop CSP2 FR	Pop CSP3 FR	Arrivées FR	Nuitées FR	Pop IT	Arrivées IT	Pop DE	Arrivées DE
30 Mins	3'971	4'369	23'664	35'636	0	0	0	0
60 Mins	22'817	20'287	126'987	191'234	0	0	0	0
90 Mins	154'686	91'159	883'102	1'346'584	0	0	0	0
120 Mins	429'314	237'502	2'713'516	4'464'919	0	0	293'437	488'812

#### 4.4.2 Zones de chalandise

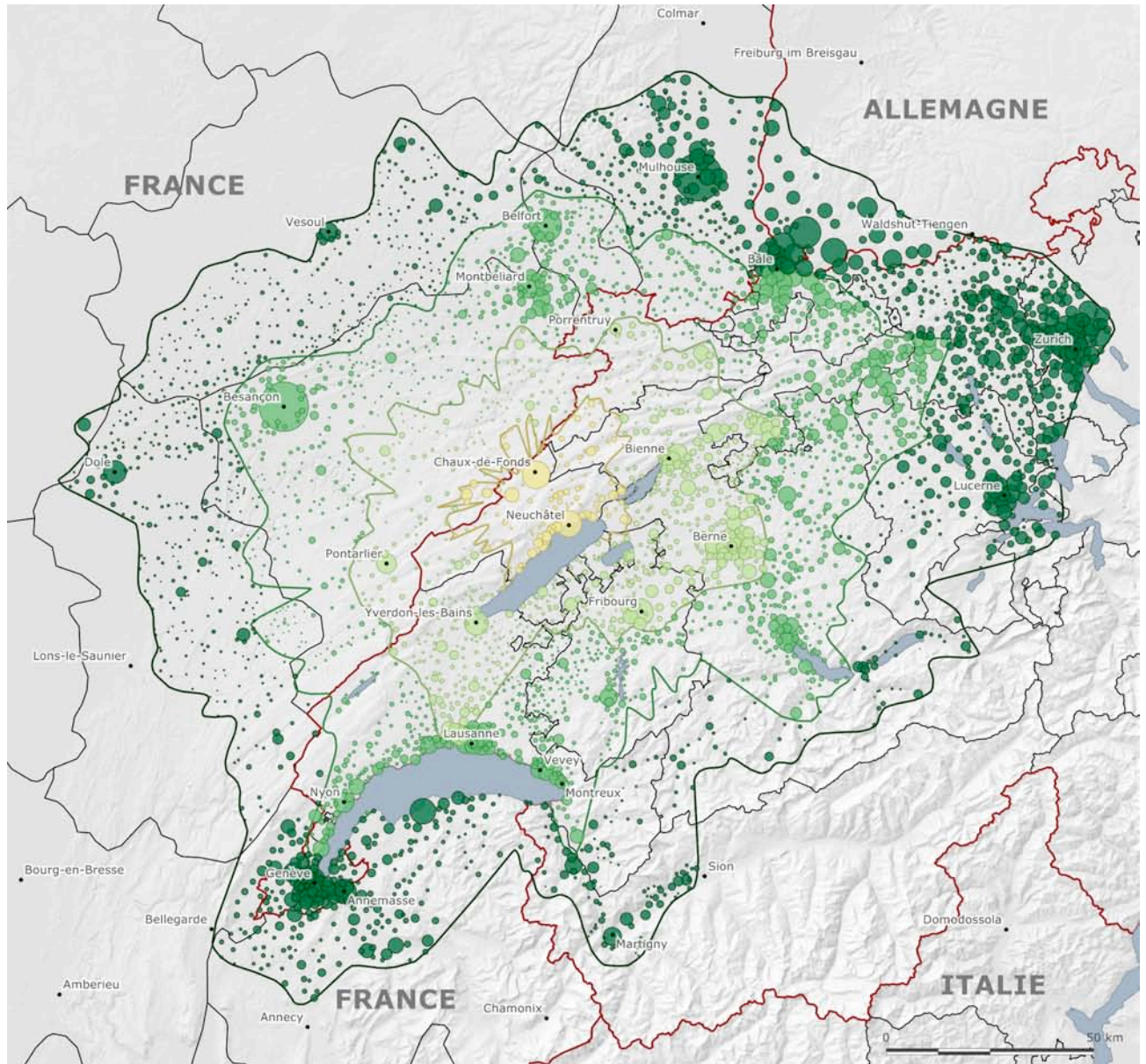
La carte ci-dessous présente les 4 zones de chalandises situées à 30, 60, 90 et 120 minutes du site du Bois du Petit-Château :

- Zone à 30 minutes (en jaune) : canton de Neuchâtel et Jura bernois (partiel)
- Zone à 60 minutes (vert clair) : cantons de Neuchâtel, du Jura (partiel), de Berne (partiel), de Fribourg (partiel), de Vaud (partiel) et de France voisine
- Zone à 90 minutes (en vert moyen) : idem, avec en plus les cantons de Bâle et de Soleure, et les régions de Besançon, de Montbéliard et de Belfort
- Zone à 120 minutes (en vert foncé) : idem, avec en plus les cantons de Genève, Valais (partiel) et les régions de Mulhouse, Zürich et Lucerne.



### 4.4.3 Population résidente

La carte ci-dessous montre les centres de population situés dans les zones de chalandise à 30, 60, 90 et 120 minutes du site, indiqués par ordre d'importance, de 10'000 à 160'000 habitants. On repère aisément, des plus proches aux plus éloignées, les villes de Neuchâtel, Bienne, Berne, Fribourg, Yverdon, Pontarlier, Porrentruy, Bâle, Montreux, Vevey, Lausanne, Nyon, Besançon, Montbéliard, Belfort, Mulhouse, Zürich, Lucerne, Interlaken, Martigny, Genève, Dôle et Vesoul.



**THEMATIS**

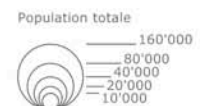
Zoo du Bois du Petit-Château, Chaux-de-Fonds (NE)



Carte en symboles proportionnels de la population totale par NPA6 (Suisse) ou par commune (France, Italie et Allemagne)

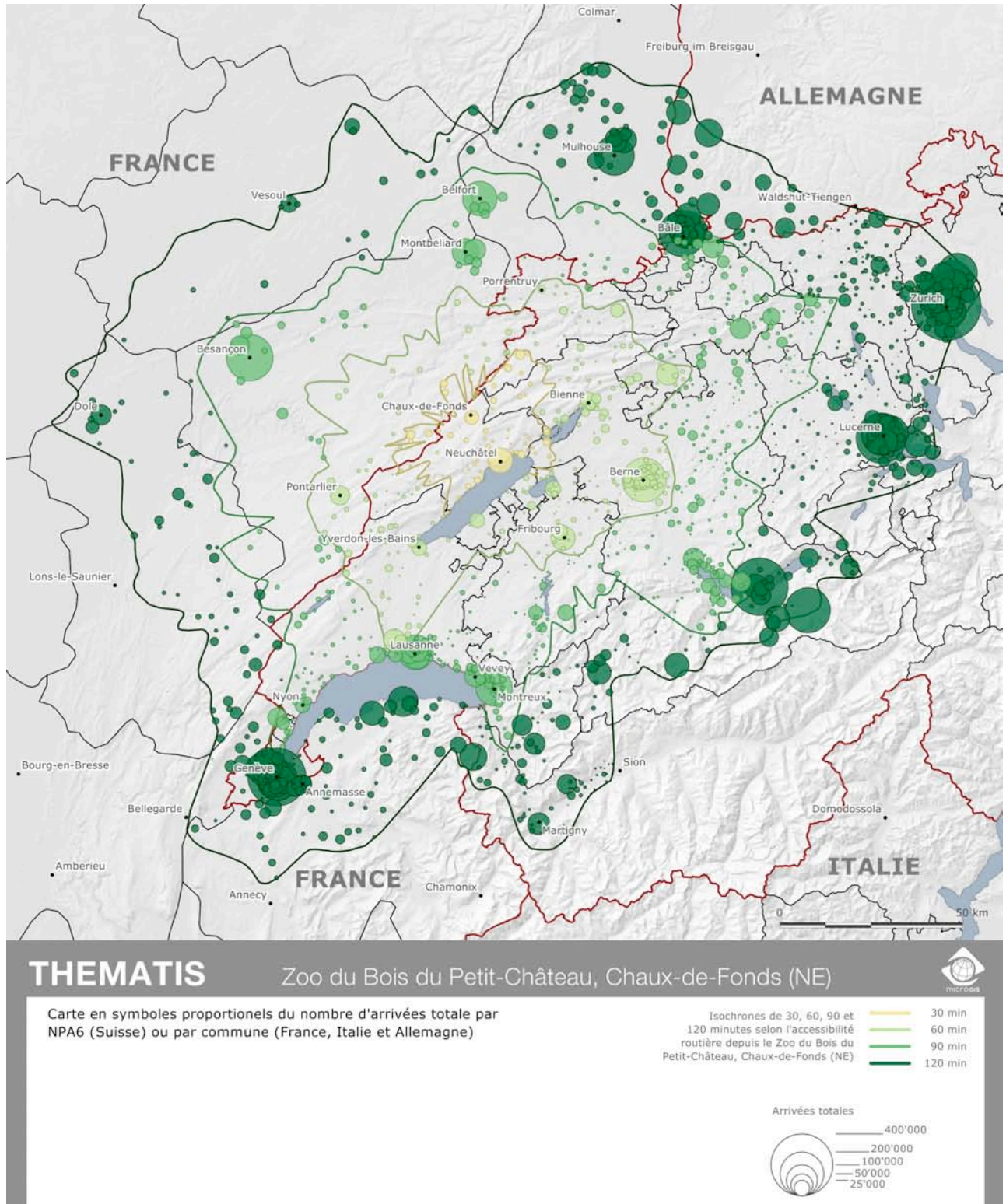
Isochrones de 30, 60, 90 et 120 minutes selon l'accessibilité routière depuis le Zoo du Bois du Petit-Château, Chaux-de-Fonds (NE)

- 30 min
- 60 min
- 90 min
- 120 min



#### 4.4.4 Arrivées touristiques

La carte ci-dessous montre les centres d'arrivées touristiques situés dans les zones de chalandise à 30, 60, 90 et 120 minutes du site, indiqués par ordre d'importance, de 25'000 à 400'000 arrivées par année. On repère aisément, des plus proches aux plus éloignées, les régions de Neuchâtel (bord du lac), Bienne, Berne, Fribourg, Yverdon, Pontarlier, Porrentruy, Bâle, Olten, l'arc lémanique, Besançon, Montbéliard, Belfort, Mulhouse, Zürich, Lucerne, le Valais romand, Genève et Annemasse, Dôle et Vesoul.



#### **4.4.5 Recommandations pour la communication**

Les 3 cartes des chapitres précédents montrent parfaitement où et comment orienter la communication du projet :

- sur les habitants et les hôtes de La Chaux-de-Fonds en premier lieu
- sur les habitants et les touristes de la première zone de chalandise, à 30 minutes du site (Neuchâtelois et Jura bernois)
- sur les habitants et les touristes de la deuxième zone de chalandise, à 60 minutes du site (canton de Berne-partiel, Fribourg-partiel, Vaud-partiel et surtout France voisine- le Jura français est un grand réservoir de touristes, particulièrement en hiver !).
- sur les habitants et les touristes de la troisième zone de chalandise, à 90 minutes du site (idem, avec en plus les cantons de Bâle et de Soleure, et les régions française de Besançon, de Montbéliard et de Belfort).

Nous recommandons particulièrement, au vu de ce qui précède :

- de pratiquer une communication bilingue (en français et en allemand)
- d'envisager une campagne de lancement de l'offre particulièrement puissante (strong opening) l'année où la nouvelle offre sera mise en marché, et ceci sur les 3 zones de chalandise identifiées ; un budget spécial et unique de lancement devrait être prévu à cet effet dans le budget d'investissement du projet.

## **5. MUSÉE: PRÉ-PROGRAMME ARCHITECTURAL**

---

Le bâtiment du Musée concentrera trois grandes catégories de locaux : les espaces des services libre d'accès et destinés à un large public fréquentant aussi le Parc zoologique, les espaces publics du musée proprement dits, en principe payants, et les locaux destinés aux services internes du musée, strictement réservés au personnel et aux chercheurs.

Les indications tirées de l'étude de la fréquentation prévisionnelle permettent de dimensionner les deux premières catégories citées, soit celles qui sont destinées à accueillir des visiteurs, payants ou non.

### **5.1 Stratégie de diffusion des connaissances: rejoindre le plus grand nombre de visiteurs**

Pour la Direction de l'institution, la stratégie de diffusion des connaissances et de médiation a pour but de toucher le plus grand nombre de visiteurs possible, en leur offrant sur place, au moment où ils en ressentent le besoin, une information interactive et ludique adaptée, la plus accessible possible en fonction du public-cible visé. L'étude de marché qualitative déterminera ces différents publics. Du point de vue quantitatif, la stratégie fixée détermine 3 objectifs successifs :

- toucher les visiteurs non-payants du Parc zoologique par une information ponctuelle, simple, située à l'extérieur, à côté des enclos ; objectifs : 100% des visiteurs, soit 150'000 à 200'000 personnes par année.
- offrir au plus grand nombre de visiteurs possible la possibilité de profiter des services gratuits ou payants offerts au rez-de-chaussée (accès gratuit) du musée, comme des jeux interactifs, la cafétéria, la boutique, les vestiaires et les WC ; objectif : 50% des visiteurs, soit 75'000 à 100'000 personnes par année.
- inciter le plus grand nombre possible de visiteurs étant entrés au rez à visiter les expositions payantes ; objectif : 50% des visiteurs entrés au rez, soit 38'000 à 58'000 visiteurs par année.

### **5.2 Stratégie de distribution des locaux**

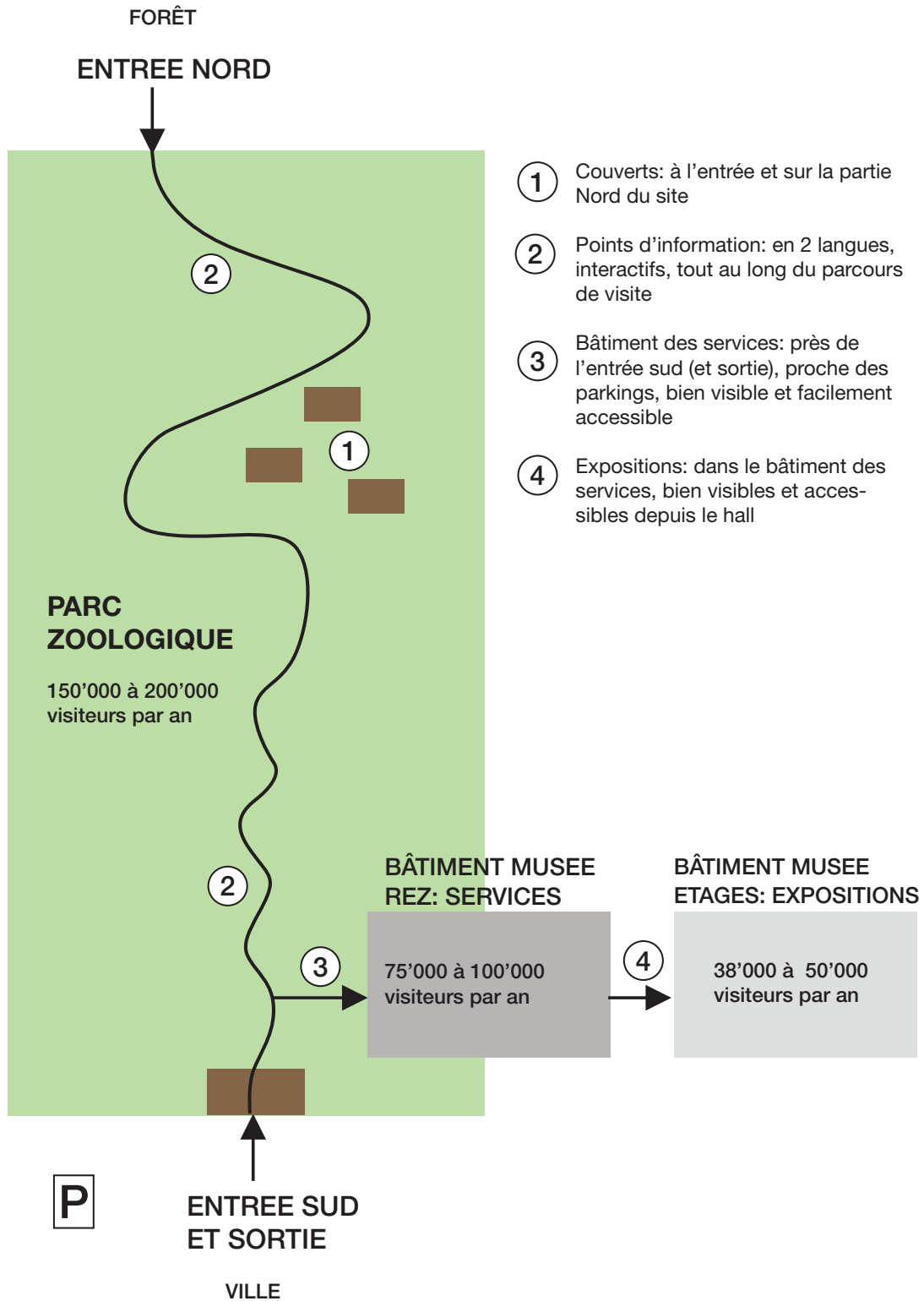
La stratégie de distribution des locaux et des facilités sur le site devrait obéir à la stratégie de diffusion des connaissances. Elle devrait permettre d'offrir au plus grand nombre des visiteurs possible l'accès à l'information et aux services offerts :

- offrir une signalétique performante et des abris aux 150'000 à 200'000 visiteurs qui parcourent le Parc zoologique.
- Inviter le plus grand nombre de visiteurs possibles (objectif 75'000 à 100'000 visiteurs) à consommer les services gratuits ou payants du rez-de-chaussée du Musée, en les rendant bien visibles et bien accessibles depuis le Parc.
- Inciter le plus grand nombre de ces consommateurs à acheter leur ticket d'entrée pour voir les expositions, en les rendant bien visibles et bien accessibles du hall d'entrée.

Le plan schématique de la page suivante montre une distribution des locaux et facilités répondant à la stratégie fixée.

## Zoo-Musée de La Chaux-de-Fonds

Distribution des locaux et des facilités sur le site, en réponse à une stratégie d'accessibilité au plus grand nombre.



### 5.3 Espaces des services

Les espaces des services offerts au public sont situés au rez du bâtiment du musée, à l'extérieur et à l'intérieur de celui-ci. Les espaces à planifier sont les suivants :

1. esplanade d'entrée, à ciel ouvert, partiellement couverte, vers l'entrée du musée
2. jeux extérieurs pour les petits, à ciel ouvert, ou sous couvert, vers la terrasse de la cafétéria.
3. terrasse de la cafétéria, à ciel ouvert ou sous couvert
4. hall d'accueil et de distribution des services (capacité maximale : ½ à 1 car : 40 à 80 pers.)
5. cafétéria (self service, petite restauration légère)<sup>1)</sup>
6. boutique-librairie
7. cuisine de préparation/finition pour la cafétéria
8. locaux de stockage pour la cuisine, la boutique-librairie
9. vestiaires
10. WC

Le tableau ci-dessous détaille les caractéristiques de ces locaux.

#### Espaces des services (capacité d'accueil : 75'000 à 100'000 visiteurs annuels)

Pos.	Local, espace	Capacité max. (pers.)	Surface (m <sup>2</sup> )
1	Esplanade d'entrée	50-100	50-100
2	Jeux extérieurs	10-15	20-30
3	Terrasse du café-restaurant	50-70	75-105
4	Hall d'accueil, partie libre d'accès (1/2 car)	30-40	30-40
5	Cafétéria (petite restauration)	40-50	60-75
6	Boutique-librairie	30-40	60-80
7	Cuisine de préparation/finition (selon choix exploitant)	2-3	20-30
8	Locuxl de stockage cuisine, frigos, boutique-librairie		20-30
9	Vestiaires (50% des visiteurs: patères, casiers)		50 patères et 50 casiers
10	WC (accès libre: 1H, 2F, 1H)	4	

Les espaces de service (cafétéria, boutique-librairie) doivent pouvoir être exploités de la manière la plus souple et la plus efficace possible. En période creuse, une seule personne (1 ETP) doit pouvoir exploiter les deux, cafétéria et boutique-librairie, avec 1 seule caisse enregistreuse, incluant la billetterie.

En période d'affluence, 3 à 4 personnes doivent pouvoir travailler à ces postes, avec 2 à 3 caisses enregistreuses (1 pour la billetterie, 1 pour la cafétéria et 1 pour la librairie-boutique).

---

1) Selon notre expérience, un véritable café-restaurant (avec une restauration à la carte, de type brasserie) ne peut s'envisager qu'au-delà du seuil critique de 100'000 visiteurs annuels ; dans le cas du projet Zoo-Musée, et sauf accords contraires (accords de prestation de restauration avec les entreprises du quartier, par exemple), nous recommandons la mise en place d'une cafétéria offrant une carte de boissons, glaces, pâtisseries et restauration légère, ne nécessitant qu'une cuisine de finition.

A l'inverse, et toujours selon notre expérience, une affluence de 75'000 à 100'000 visiteurs autorise d'envisager un service de restauration supérieur à la simple mise à disposition d'automates à boissons.

## 5.4 Espaces du musée

Les espaces du musée ouverts au public sont placés sous le contrôle du responsable de l'accueil-billetterie. Un seul et unique contrôle d'accès doit être aménagé pour le circuit de visite, avec l'entrée et la sortie sur le même point de contrôle, visible depuis le desk d'accueil.

Une réception commune, regroupant toutes les fonctions d'accueil et d'encaissement des prestations (accueil, billetterie, caisse boutique, et bar/caisse de la cafétéria) doit être aménagée de manière centrale ou latérale, selon la configuration architecturale, au rez-de-chaussée. L'aménagement de l'espace doit permettre à une seule personne d'exploiter les lieux, en cas de faible affluence. En cas de forte affluence au contraire, l'aménagement de l'espace doit permettre à quatre personnes de travailler. La réception doit être ouverte, et munie d'un local de back-office pouvant à l'occasion faire office d'infirmierie.

Les autres espaces ouverts au public à prévoir sont :

- une surface d'exposition permanente (exposition de référence) <sup>1)</sup>
- une surface d'exposition temporaire, au minimum, voire deux selon la programmation (exposition thématique, exposition d'actualité) <sup>2)</sup>
- une surface d'exposition de type « vivarium » (collections vivantes)
- une salle polyvalente : salle de conférence, salle de projection, salle d'exposition, etc.

Le tableau ci-dessous détaille les caractéristiques de ces locaux.

### Espaces du musée (capacité d'accueil : 38'000 à 50'000 visiteurs annuels)

Pos.	Local, espace	Capacité max. (pers.)	Surface (m <sup>2</sup> )
1	Hall d'accueil, partie accès aux caisses (1/2 car)	30-40	30-40
2	Desk d'accueil, caisses (2 à 3)	1 - 3	15-20
3	Contrôle d'accès (portes vitrées, ou tourniquets, ou speed-gate)		12-15
4	Surface exposition permanente		500
5	Surfaces expositions temporaires 1 et 2		200-250
6	Surface exposition Vivarium		200
7	Salle polyvalente	80-100	100-150

---

1) La surface qu'un musée de type histoire naturelle doit consacrer à son exposition permanente (exposition de référence) dépend évidemment de l'ampleur de ses collections. Même si un pourcentage très faible des collections est généralement exposé (1 à 10%), on considère qu'une exposition de référence en histoire naturelle nécessite au minimum un millier de m<sup>2</sup>. Dans le cas du Zoo-Musée, on peut admettre que, de part le fait que l'exposition peut se prolonger dans le Parc zoologique par des dispositifs didactiques, la moitié seulement de cette surface (soit 500 m<sup>2</sup>) soit nécessaire.

2) Le même raisonnement peut être admis pour les expositions temporaires ; une surface d'exposition temporaire capable de présenter un thème annuel attractif devrait totaliser au minimum 250 à 300 m<sup>2</sup> ; un espace d'actualité peut se tenir dans un espace de 50 à 150 m<sup>2</sup>. Dans le cas du Zoo-Musée, des surfaces de l'ordre de 150, voire 200 à 250 m<sup>2</sup> devraient être envisagées.

## 6. CONCLUSIONS

---

L'étude préalable relative à la fréquentation prévisionnelle du projet Zoo-Musée a permis de mettre en évidence les points suivants :

1. Le projet, qui s'appuie sur les points forts du Parc zoologique actuel et la capacité de la Direction à vulgariser les connaissances auprès d'un large public, représente une opportunité importante pour la Ville de mettre en valeur les collections du Musée d'histoire naturelle.
2. Le projet global – Zoo et Musée sur un même site – sera une proposition de visite unique en Suisse et en Europe continentale.
3. La densité de l'offre combinée Zoo et Musée, allée à une offre de visite ludique et interactive d'une durée totale de 1h à 1h30, voire 2h, sera susceptible d'attirer un large public dans un rayon situé à 90 minutes du site.
4. A condition que cette offre soit attractive, et renouvelée – à l'instar des zoos et musées du même type, le projet pourra rejoindre une large audience, estimée à 150'000 visiteurs annuels au minimum pour le zoo.
5. Selon la mise en marché de l'offre (en étapes ou non, avec un budget de lancement ou non) l'objectif de fréquentation du Parc peut être fixé à 200'000 visiteurs annuels.
6. La fréquentation de la zone des services (cafétéria, boutique, etc.) située au rez-de-chaussée du bâtiment du musée (en libre-accès) peut être estimée à 50% de la fréquentation totale du site, soit 75'000 à 100'000 visiteurs annuels.
7. La fréquentation du futur Musée d'histoire naturelle (expositions et autres zones payantes) peut être estimée à 25% de la fréquentation totale du site, soit 38'000 à 50'000 visiteurs annuels. L'analyse comparative des performances des benchmarks identifiés confirme cette estimation, en donnant une fréquentation prévisionnelle estimée du Musée allant de 43'000 à 45'000 visiteurs par année.

Il est à noter que, au vue de la fréquentation estimée pour la zone des services, la formule idéale d'exploitation de la boutique (ou kiosque) et de la cafétéria (ou café-restaurant) devra encore être définie par la Ville, propriétaire du site. Le chiffre de 100'000 visiteurs est en effet, et de ce point de vue, le seuil critique en-dessous duquel un café-restaurant de site culturel ne peut être exploité par un gérant externe. Dans le cas du Zoo-Musée, et sans apport d'une clientèle extérieure régulière (les personnels des entreprises voisines, par exemple) il serait à notre sens trop risqué d'envisager une offre de cuisine à la carte, de type brasserie. Nous recommandons dès lors la mise en place d'une cafétéria proposant une cuisine légère.

En ce qui concerne le merchandising, nous recommandons également que la Ville envisage une solution englobant le kiosque situé à côté de l'entrée Sud du Parc.

A ces réserves près, et au vu de l'audience envisagée, nous ne pouvons qu'encourager la Ville et la Direction des institutions concernées à développer le projet envisagé. Celui-ci

représente, de par l'unicité de son offre en Suisse et en Europe, une opportunité exceptionnelle de diffusion de la culture scientifique en Suisse romande.

Fait à Vevey, le 7 février 2014

Michel Etter, muséologue

Nathalie Fonjallaz, économiste

David Parietti et Emilie Person, biologistes.

## **8. ANNEXE**

---

### **Synthèse de l'étude « Mitgliederwerbungs-konzept für den Tierpark Lange Erlen »**

#### **Introduction**

Le Tierpark Lange Erlen existe depuis 1872. L'entrée y est gratuite et avant ce travail de bachelor, aucune étude de fréquentation, ni des publics n'avait été réalisée.

Le budget annuel pour le bon fonctionnement du Tierpark Lange Erlen est de 1.2 millions CHF.

L'argent à disposition vient de subventions (200'000 CHF), des membres (200'000 CHF), le reste provenant d'héritage, de dons ainsi que des produits d'exploitation du parc. Le nombre de membres en 2007 est 8'778.

Le Tierpark Lange Erlen planifie des modifications et agrandissements (espace pour lynx et autres) pour les 20 années à venir (voir masterplan) à venir qui devraient augmenter le nombre de visiteurs.

Le but de cette étude était donc d'analyser de manière détaillée les publics, connaître ses attentes et besoins et finalement proposer un concept de communication pour acquérir de nouveaux membres.

La présente synthèse se concentre sur le premier aspect de l'étude : l'enquête des publics.

#### **Offre (analyse non exhaustive dans cette étude):**

Le Tierpark Lange Erlen est vu par les visiteurs comme une zone récréative de proximité. Il n'y a pas d'espèces exotiques, uniquement des animaux régionaux. Le zoo est considéré comme une porte sur la nature pour les citoyens de Bâle.

Le parc propose une offre diversifiée et changeante. 500 animaux de 80 espèces différentes, visite guidée du zoo, une ferme pédagogique avec le samedi balade en poney, un kiosk pour la restauration et achat de souvenirs, un restaurant du parc, une place de jeux pour les enfants, un circuit de petit train, un carrousel et un parking. (liste non exhaustive).

Le parc est ouvert 365 jours par an et l'entrée est gratuite.

#### **Analyse des publics et enquête de satisfaction**

Jusqu'à cette étude, aucune connaissance des publics et de la fréquentation du Tierpark Lange Erlen n'était disponible. Dans ce travail, une étude des publics a été effectuée et consiste en 4 jours d'observation et de recensement des visiteurs: un week-end plus deux jours en semaine en juillet 2008 (samedi 12, dimanche 13, mercredi 23 et jeudi 24 juillet 2008).

## 1. Analyse des publics : observations

Recensement des visiteurs pendant les 4 jours.

Données : Nb de visiteurs, sexe, âge, type de groupe (famille, couple, personne seule)

La météo pendant la période de l'étude : Le week-end fut pluvieux et froid tandis que les deux jours en semaine furent chaud et ensoleillé.

Date	Météo	Nb de visiteurs
samedi 12 juillet 2008	Froid et pluvieux	664
dimanche 13 juillet 2008	Froid et pluvieux	1275
mercredi 23 juillet 2008	Chaud et ensoleillé	1141
jeudi 24 juillet 2008	Très chaud et ensoleillé	945

L'étude comporte une analyse de la fréquentation par heures : les visiteurs arrivent plus tôt durant la semaine que pendant le week end. Cependant, les heures d'affluences sont stables sur les 4 jours d'observation et se situe l'après midi entre 14h et 17h.

### Structure des publics :

- La majorité des visiteurs (53.42%) est constituée par des familles : Parents ou grands parents avec enfants.
- ¼ des visiteurs (24.78%) est constituée par des couples.
- 13% des visiteurs est venu non accompagné (majoritairement personnes âgées ou personnes avec un chien).
- 8.71% des visiteurs est venu en groupe (amis, handicapés, personnels soignants, jardins d'enfant).

### Etude de corrélation entre le nombre de visiteurs et bénéfice enregistré au kiosque :

Corrélation faiblement positive. Le nombre de visiteurs explique par 38% les bénéfices enregistrés par le kiosque. Le reste est du à d'autres facteurs. Cependant les résultats ne sont pas significatifs. De ce fait, on ne peut pas corréler les bénéfices effectués au nombre de visiteurs. (Avis sur cette partie du rapport : cette étude ne permet pas de faire une telle analyse. On voit par contre que le visiteur dépense en moyenne 0.75 CHF pendant sa visite. Il faut également considérer que nous sommes en été donc que les données sont plus élevées par rapport à la moyenne annuelle).

## **2. Analyse des publics : résultats basés sur l'interview de 102 visiteurs**

### Fréquence de visite de l'institution :

- 4.9% tous les jours
- 33.33% toutes les semaines
- 21.57% une fois par mois
- 23.53% plusieurs fois par an
- 16.67% une fois par an

### But de la visite :

Divertir les enfants (25.58%), voir les animaux (20.93%), se promener (13.37%), but d'excursion journalière (11.63%), prendre l'air (7.56%), habite dans le voisinage (5.81%), lieu de rendez-vous avec des amis (4%), autres (5%).

### Lieu de résidence des visiteurs:

75% des visiteurs résident en Suisse (dont une faible partie sont des étrangers travaillant à Bâle et ne parlant pas l'allemand).

16.67% résident en Allemagne, 7.84% en France et 0.98% autres (Espagne).

Une carte à la page 25 du rapport montre le bassin d'habitation d'où proviennent les 102 visiteurs interviewés.

### Âge des visiteurs :

- 29.22% entre 0 et 8 ans
- 5.42% entre 9 et 14 ans
- 3.58% entre 15 et 25 ans
- 25.62% entre 26 et 39 ans
- 16.42% entre 40 et 60 ans
- 20.75% de plus de 60 ans

# Comparaison avec les données des sondages menés au zoo BPC

Grâce aux données récoltées par les deux études, il est possible de relever les similitudes suivantes entre les deux institutions:

- **Nombre moyen de visiteurs** relativement similaire: **1020** pour zoo BPC, **1006** pour le Tierpark Lange Erlen.
- **Plus de visiteurs l'après midi.** Les heures d'affluences sont comparables pour les deux institutions et se situent l'après midi entre 14h et 17h.
- Structure des publics montre une **majorité de famille**: la structure des publics est assez similaire pour les deux institutions. Plus de 50% sont des familles dans les deux cas. La proportion de groupes d'adultes est un peu plus faible pour l'institution zoo BPC que pour le Tierpark Lange Erlen.
- **Influence de la météo** sur l'affluence des visiteurs : dans les deux études, le mauvais temps a pour conséquence une baisse de fréquentation de l'institution.
- **Plus de visiteurs le dimanche** que le samedi dans les deux cas.
- Plus de visiteurs adultes que d'enfants dans les deux cas.
- Très peu de visiteurs tôt le matin. Ceci est vrai pendant le week-end pour les deux institutions. Cependant, n'est pas vrai pendant la semaine (dans le cas du Tierpark Lange Erlen, pas de données à ce sujet pour le zoo BPC).

Notes importantes sur les deux études pouvant influencer la comparabilité des résultats :

- L'étude sur le Tierpark Lange Erlen est effectuée en 2008 alors que celle du zoo BPC en 2013.
- L'étude sur le Tierpark Lange Erlen est effectuée sur 4 jours du mois de juillet dont deux jours en semaine.
- L'étude du zoo BPC est effectuée sur 12 jours pendant des week-ends s'étendant de juillet à novembre.

Thematis / E. Person / 14.01.2014