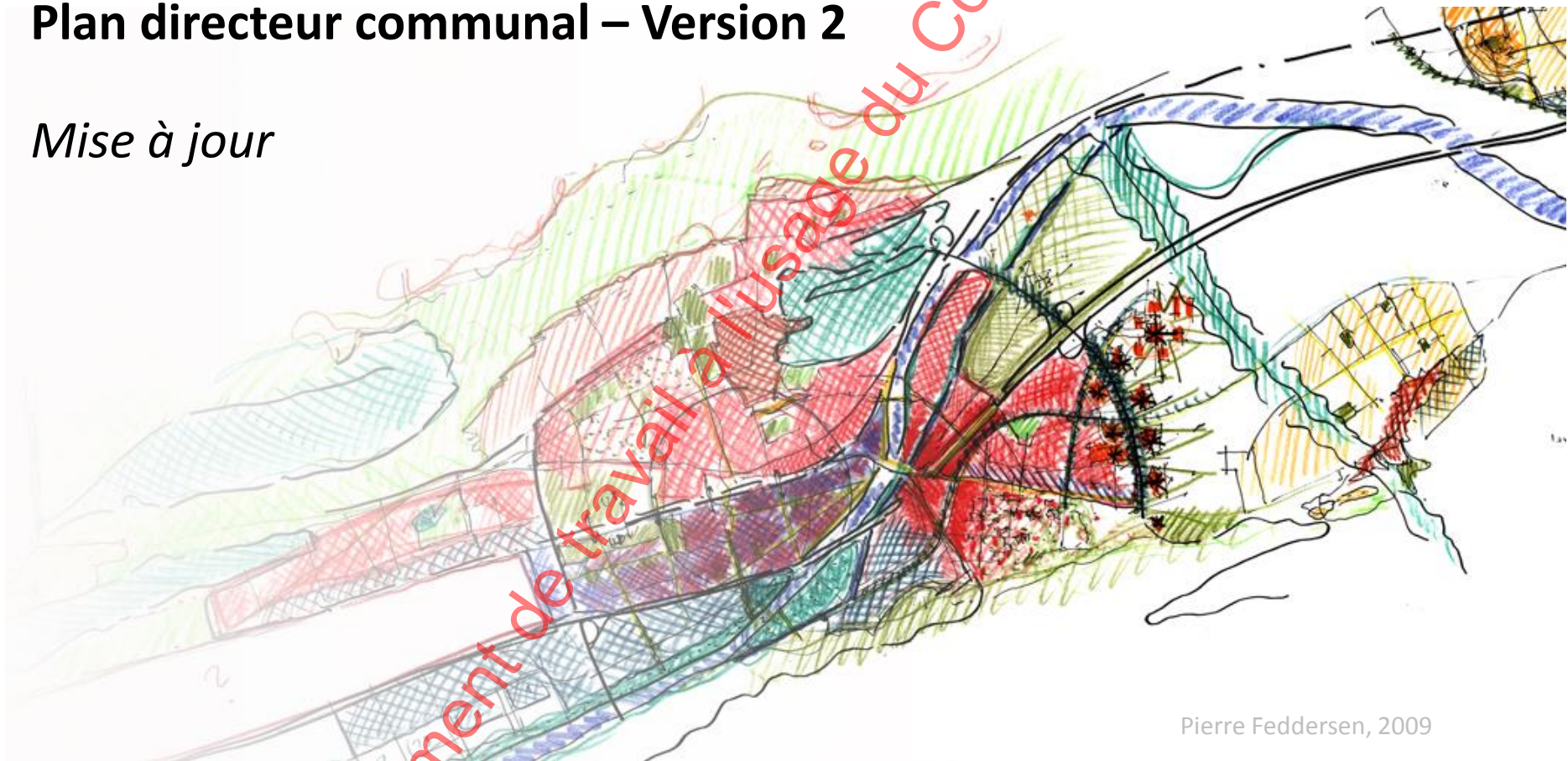


# Dicastère de l'urbanisme et de la mobilité

## Plan directeur communal – Version 2

*Mise à jour*



Pierre Feddersen, 2009

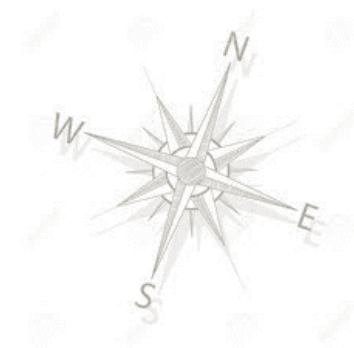
**Conseil général - Mardi 19 février 2019**

# Sommaire

- > **Introduction**
- > **Historique** des démarches
- > **Nécessité** du Plan directeur communal version 2 (PDCom v2)
- > Bref rappel de la **Planification sédunoise approuvée**
- > **Compléments PDCom v2**
  - Stratégie thématique
  - Sites du développement
- > Zoom: le territoire des **Agettes**
- > Processus de **révision** des **outils de planification communale**  
(Outils stratégiques/ opérationnels et législatifs)
- > **Conclusion**

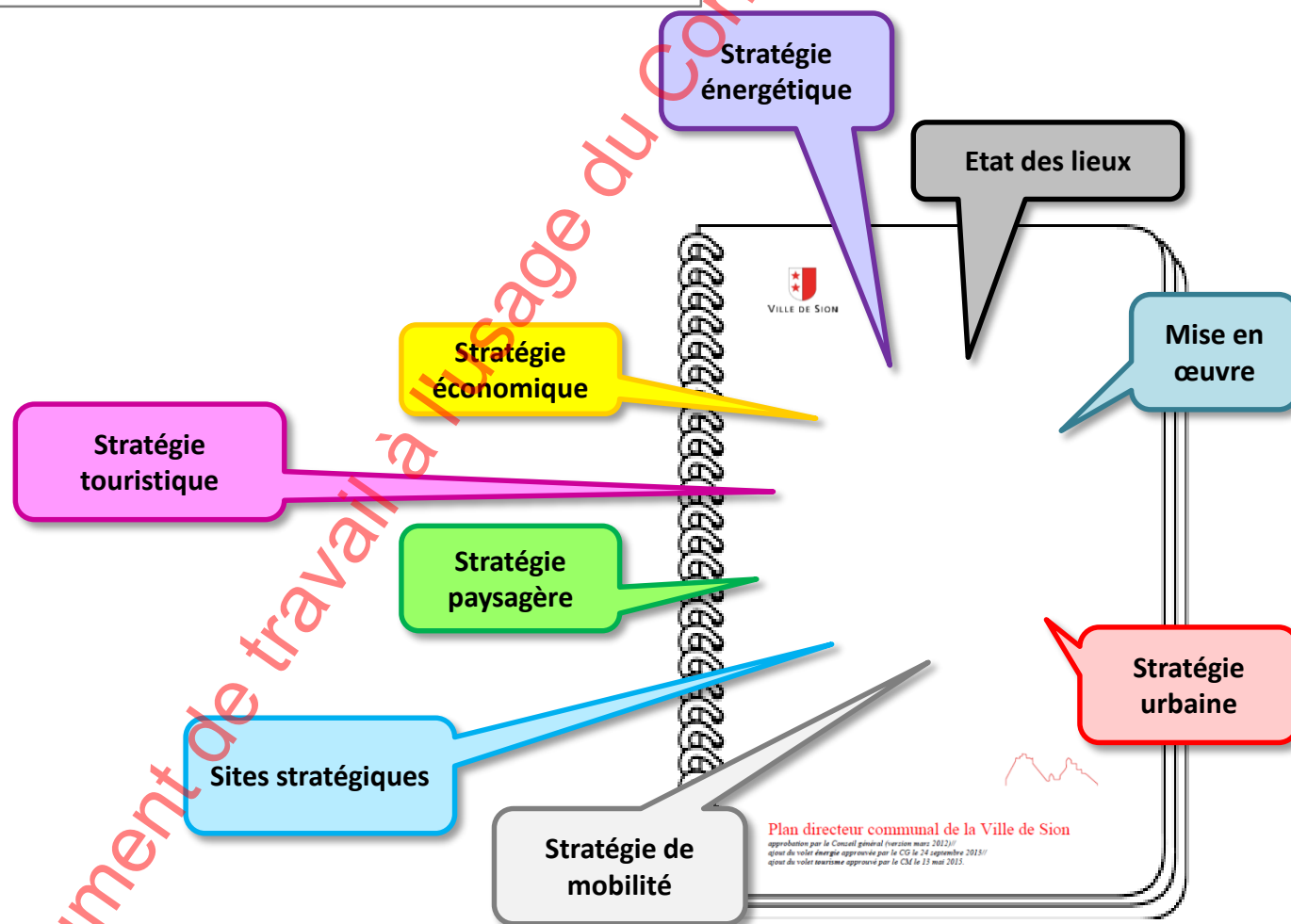
## Introduction: le PDCom

- > Le Plan directeur communal est un document de référence qui détermine **une vision** du territoire et les **moyens d'y parvenir** (dans le respect des planifications supérieures telles que le projet d'agglomération ou le plan directeur cantonal).
- > C'est aussi un instrument qui **lie les autorités communales** (conseil général et communal).
- > Il sert de document de **pilotage** pour les autorités sur des **points stratégiques** en définissant des grandes actions structurantes et des mesures ponctuelles.









Document de travail à l'usage du Conseil général

# Le Plan directeur communal (PDCom) l'échelle **globale** du territoire sédunois








### Les grandes actions structurantes

-  contenir l'urbanisation
-  prêter une attention particulière au traitement des franges urbaines
-  aménager les berges du Rhône en colonne vertébrale des espaces publics
-  maintenir et renforcer les liaisons paysagères structurantes
-  développer des axes TP structurants
-  préserver et valoriser les éléments du paysage (coteaux, vignes...)

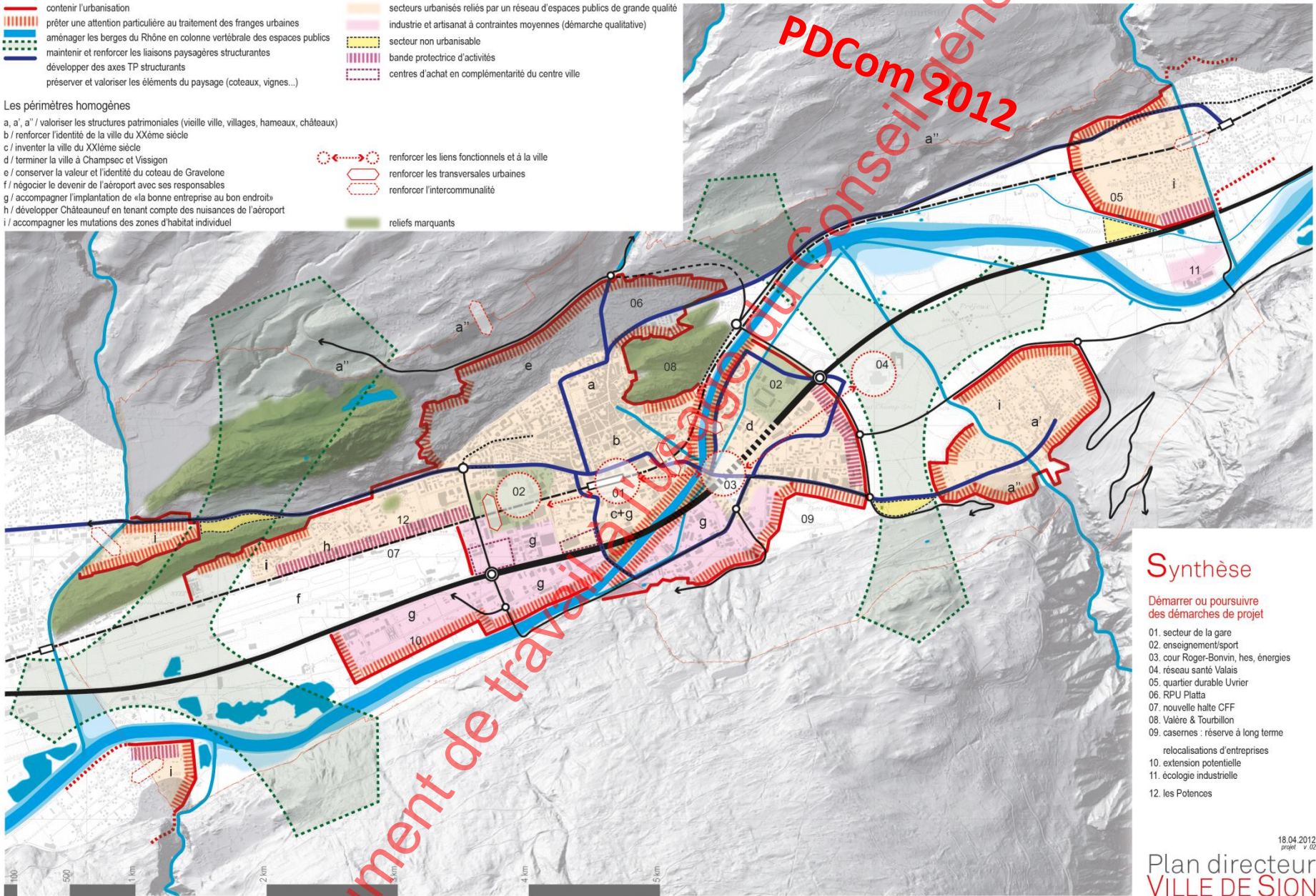
### Les périmètres homogènes

- a, a', a'' / valoriser les structures patrimoniales (vieille ville, villages, hameaux, châteaux)
- b / renforcer l'identité de la ville du XXème siècle
- c / inventer la ville du XXIème siècle
- d / terminer la ville à Champsec et Vissignon
- e / conserver la valeur et l'identité du coteau de Gravelone
- f / négocier le devenir de l'aéroport avec ses responsables
- g / accompagner l'implantation de «la bonne entreprise au bon endroit»
- h / développer Châteaufoux en tenant compte des nuisances de l'aéroport
- i / accompagner les mutations des zones d'habitat individuel

### Les mesures localisées, ponctuelles

-  secteurs urbanisés reliés par un réseau d'espaces publics de grande qualité
-  industrie et artisanat à contraintes moyennes (démarche qualitative)
-  secteur non urbanisable
-  bande protectrice d'activités
-  centres d'achat en complémentarité du centre ville

-  renforcer les liens fonctionnels et à la ville
-  renforcer les transversales urbaines
-  renforcer l'intercommunalité
-  reliefs marquants



## Synthèse

### Démarrer ou poursuivre des démarches de projet

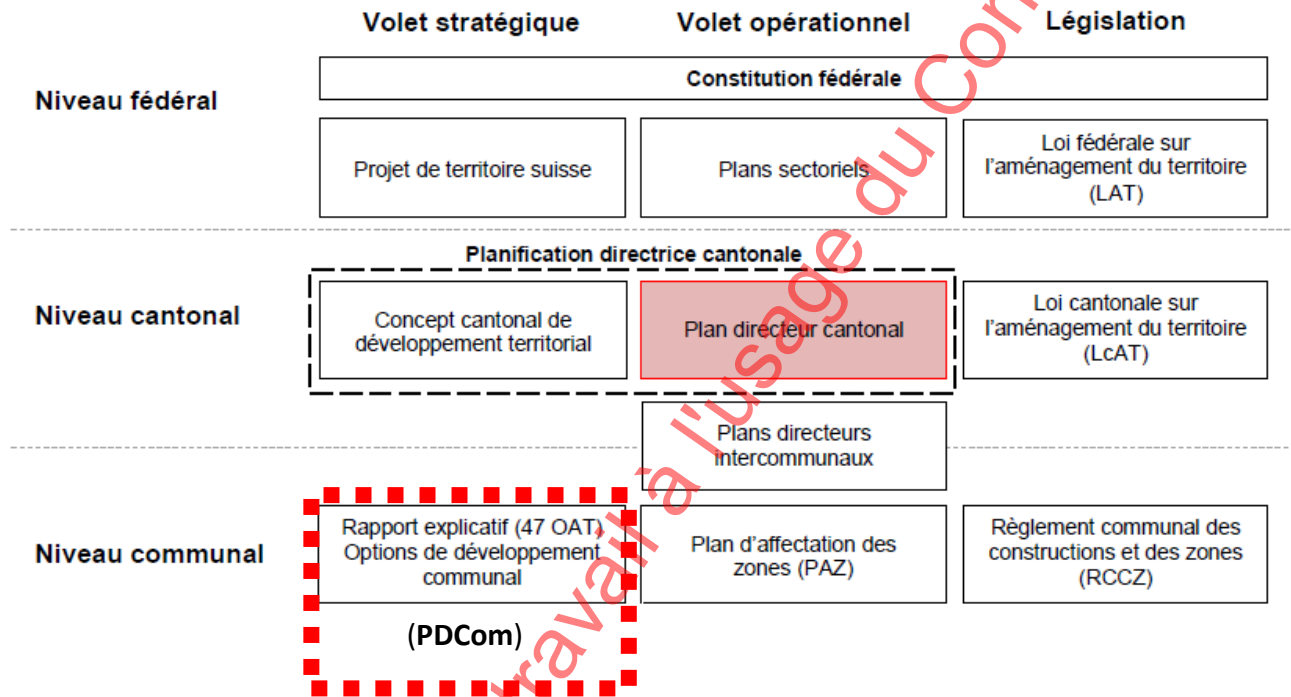
- 01. secteur de la gare
- 02. enseignement/sport
- 03. cour Roger-Bonvin, hes, énergies
- 04. réseau santé Valais
- 05. quartier durable Uvriér
- 06. RPU Platta
- 07. nouvelle halte CFF
- 08. Valère & Tourbillon
- 09. casernes : réserve à long terme
- relocalisations d'entreprises
- 10. extension potentielle
- 11. écologie industrielle
- 12. les Potences

18.04.2012  
projet v.02

Plan directeur  
VILLE DE SION



# PDCom : Volet stratégique communal

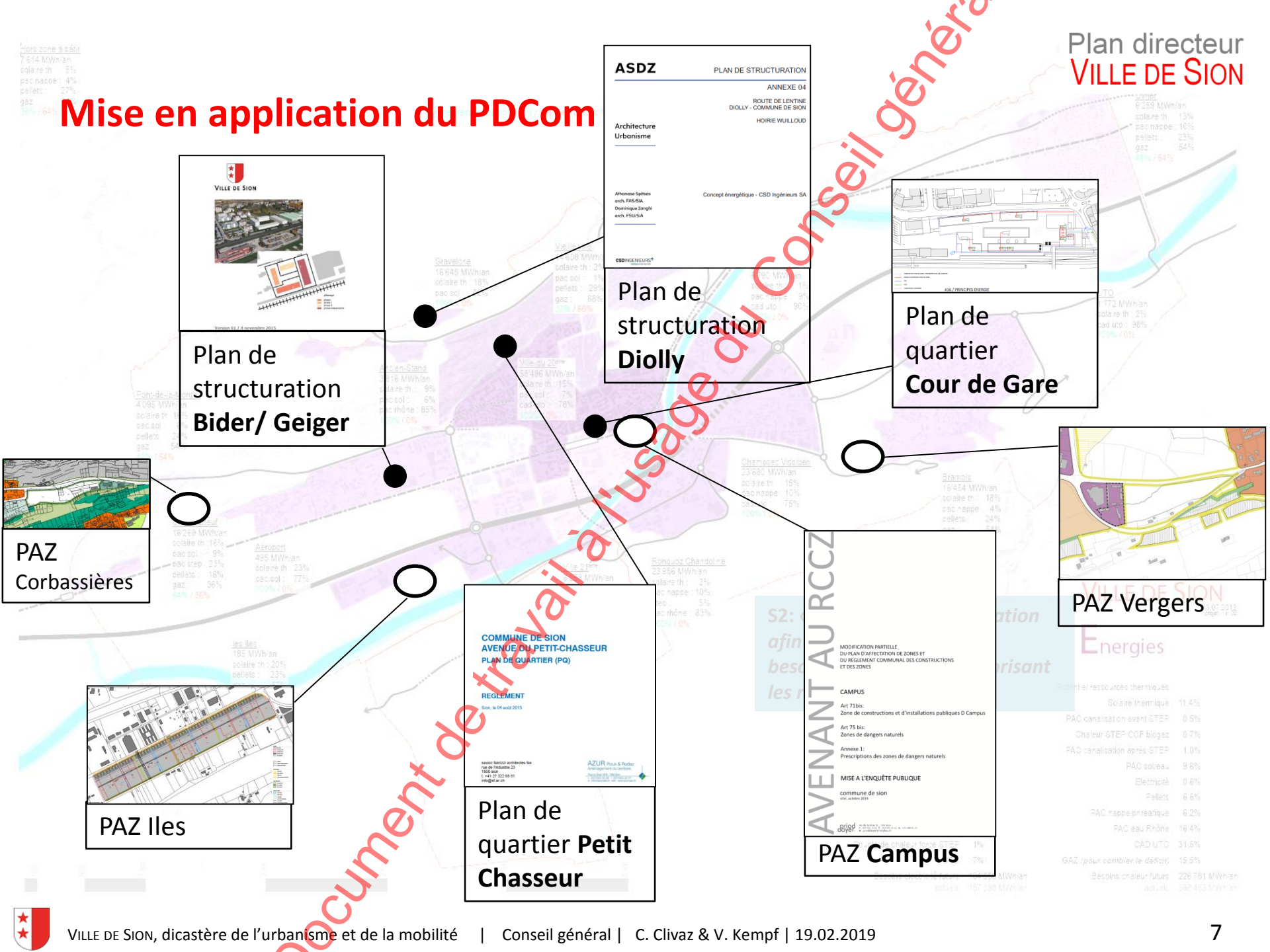


**BASE POUR**



- > **2019** : Entrée en vigueur de la nouvelle **Loi cantonale sur l'aménagement du territoire (LcAT)**, entrée en vigueur du nouveau plan directeur cantonal (PDCant).
- > **2021**: Définition du  *périmètre d'urbanisation (PU)*
- > **2026**: Révision RCCZ - PAZ global

# Mise en application du PDCom



**VILLE DE SION**

**Plan de structuration Bider/ Geiger**

**ASDZ** PLAN DE STRUCTURATION

ANNEXE 04

ROUTE DE LENTINE  
DIOILLY - COMMUNE DE SION  
HOIRIE WULLOUD

Architecture  
Urbanisme

Affirmare SpA  
arch. PASOLA  
Dominique Zanghi  
arch. FSL/SA

Concept énergétique - CSD Ingénieurs SA

**Plan de structuration Diolly**

**Plan de quartier Cour de Gare**

**PAZ Corbassières**

**PAZ Vergers**

**PAZ Iles**

**COMMUNE DE SION**  
**AVENUE DU PETIT-CHASSEUR**  
**PLAN DE QUARTIER (PQ)**

**REGLEMENT**  
Sion, le 04 août 2015

AVENANT AU RCCZ

**Plan de quartier Petit Chasseur**

**AVENANT AU RCCZ**

MODIFICATION PARTIELLE DU PLAN D'AFFECTATION DE ZONES ET DU REGLEMENT COMMUNAL DES CONSTRUCTIONS ET DES ZONES

**CAMPUS**

Art 71bis: Zone de constructions et d'installations publiques D Campus

Art 75 bis: Zones de dangers naturels

Annexe 1: Prescriptions des zones de dangers naturels

**MISE A L'ENQUETE PUBLIQUE**

commune de sion  
du 04.08.2015

**PAZ Campus**

hors zone à bâtir  
7 514 MWh/an  
solaire th : 5%  
pac naépe : 4%  
pellets : 27%  
gaz : 64%

Unger  
8 250 MWh/an  
solaire th : 13%  
pac naépe : 10%  
pellets : 23%  
gaz : 54%  
44% / 54%

16 250 MWh/an  
solaire th : 16%  
pac sol : 9%  
pac naépe : 23%  
pellets : 18%  
gaz : 36%  
44% / 36%

Aéroport  
455 MWh/an  
solaire th : 23%  
pac sol : 77%  
100% / 0%

Gravelona  
16 948 MWh/an  
solaire th : 18%  
pac sol : 1%  
pac naépe : 29%  
gaz : 52%

Gravelona  
16 948 MWh/an  
solaire th : 18%  
pac sol : 1%  
pac naépe : 29%  
gaz : 52%

Vallée  
10 08 MWh/an  
solaire th : 2%  
pac sol : 1%  
pac naépe : 29%  
gaz : 68%

Vallée  
10 08 MWh/an  
solaire th : 2%  
pac sol : 1%  
pac naépe : 29%  
gaz : 68%

Chamozé-Vissalé  
23 680 MWh/an  
solaire th : 15%  
pac naépe : 10%  
gaz : 75%

Chamozé-Vissalé  
23 680 MWh/an  
solaire th : 15%  
pac naépe : 10%  
gaz : 75%

Stranin  
16 454 MWh/an  
solaire th : 18%  
pac naépe : 4%  
pellets : 24%

Stranin  
16 454 MWh/an  
solaire th : 18%  
pac naépe : 4%  
pellets : 24%

**Energies**

Potentiel ressources thermiques	
- So site thermique	11.4%
- PAC canalisation avant STEP	0.5%
- Chaleur STEP - CDF biogaz	0.7%
- PAC canalisation après STEP	1.0%
- PAC solaire	9.6%
- Electricité	0.6%
- Pellets	6.6%
- PAC naépe primaire	6.2%
- PAC eau Rhône	16.4%
- CAD LUTO	31.8%
- GAZ (pour combler le déficit)	15.5%
Besoins chaleur futurs	226 751 MWh/an
- au 2015	567 453 MWh/an



## Historique des démarches

- > Volonté du conseil municipal de définir le **projet de territoire** comme une **vision stratégique à long terme**;
- > **2009-2012**: Groupe de travail emmené par les **urbanistes Pierre Feddersen et Michèle Tranda** (Ateliers experts < Etat des lieux/ Stratégie de planification/ Cartographie).



### PDCom 1

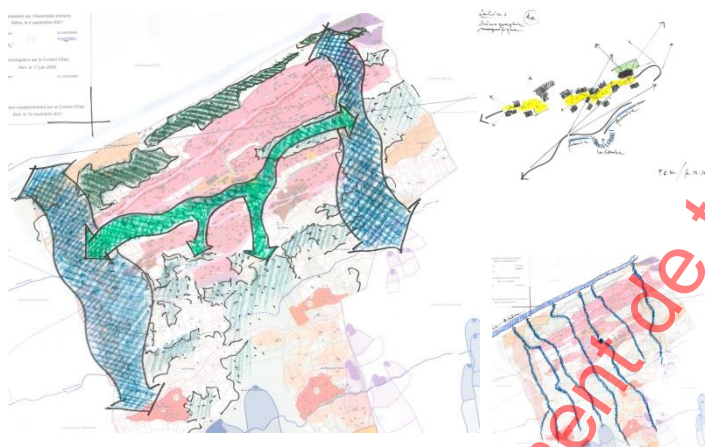


## Nécessité du PDCom 2

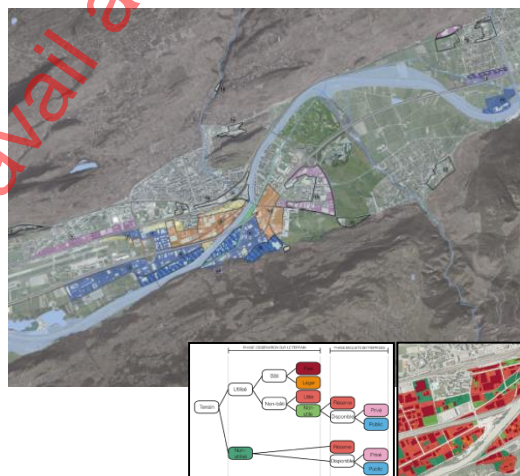
### > Pour intégrer les problématiques suivantes:

- La fusion avec Salins/ puis Les Agettes;
- Le projet de 3<sup>ème</sup> correction du Rhône;
- Des études complémentaires (Zones d'activités, Diagnostic nature, Ronquoz 21, Mayens de l'Ours, Acclimatation, Mobilité Sion 2030...);
- TéléSion (liaison câblée plaine-montagne);
- Projet Agglo Valais Central;
- Des ajustements ponctuels (modif. partielle du PAZ).

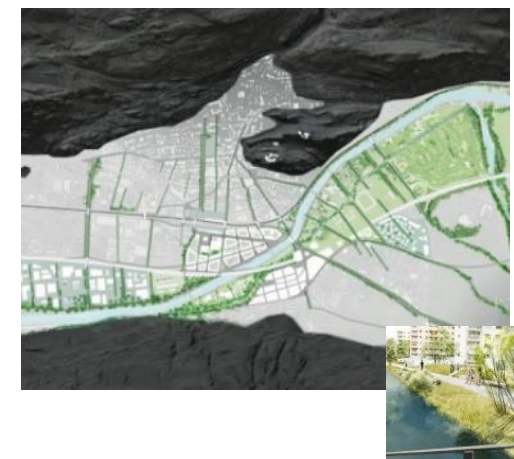
### > Pour mettre en cohérence la stratégie de développement à travers les textes et les cartes.



Croquis de réflexion sur le territoire de Salins (Pierre Feddersen/  
Michèle Tranda Pittion)



Etude zone d'activité (Nomad/ Sofies)



MEP Rhône 3 (Paysage/ Local architecture/ Pellissier  
& de Torrenté)

## Nécessité du PDCom 2

> Les compléments apportés au «PDCom 1» agissent sur des questions de forme:

- Mise à jour des stratégies thématiques: Nature et paysage, Tourisme (Sion <+2000m, RII), Economie (étude zones d'activité), Mobilité (agglomération Valais central).
- Cartographie (uniformisation des fonds de carte/ des légendes/ de la mise en page)
- Actualisation de différentes données (démographie/emplois)
- Ajout d'un glossaire

**NOTE > La présente révision s'est étalée progressivement depuis 2014**

## Bref rappel de la Planification sédunoise approuvée

### > Chapitre A, La stratégie globale

- Mise en valeur des **atouts** (paysage, convivialité, équipements publics de qualité...);
- Développement des **quartiers périphériques** de **qualité** (mixité des services et des infrastructures, accessibilité)
- Amélioration de l'organisation des différents **moyens de transports**, notamment l'offre en transports **publics** et la qualité des infrastructures de **mobilité douce** ;
- Diversification de l'**offre de logements** ;
- La volonté de « **retenir** » la **main d'œuvre** jeune et bien formée ;

## Bref rappel de la Planification sédunoise approuvée

### > Chapitre B, Les enjeux thématiques:

- **Paysage et nature:** Comme cadre de vie, car ils sont déterminants pour la qualité et l'attractivité future de la ville;
- **Economie:** Ce domaine conditionne une grande partie des autres développements. Il a toutefois été revu sur la base d'études complémentaires;
- **Tourisme:** Mettre en valeur les nombreux atouts et spécificités de Sion;
- **Mobilité:** Parce que les infrastructures de transports organisent la ville et lui permettent de bien fonctionner;
- **Energie:** Afin de valoriser les ressources existantes et de réduire les consommations;
- **Stratégie urbaine:** Parce que le travail sur la forme urbaine permet de faire la synthèse entre toutes les stratégies thématiques, ainsi que de vérifier leur compatibilité, et préciser spatialement l'essentiel de l'habitat, des activités économiques, des équipements et des espaces publics.

## Compléments PDCom 2

Chapitre A:

A. La stratégie globale

Chapitre B:

B. Les stratégie thématiques

Le paysage	La mobilité	L'économie	L'urbanisation	L'énergie	Le tourisme
------------	-------------	------------	----------------	-----------	-------------

Chapitre C:

C. Les sites du développement

La vieille ville	La ville du XXème siècle	Ronquoz 21	Champsec et Vissigen	Les coteaux	Mayens de l'Ours...
------------------	-----------------------------	------------	-------------------------	-------------	------------------------



### Les lieux déclencheurs de la stratégie, chapitre C:

Des lieux déclencheurs du développement ont été spatialement identifiés afin de matérialiser les stratégies globales. Il s'agit des sites de développement ou « chantiers », au nombre de onze espaces stratégiques, ils visent à permettre à la commune de tirer parti de ses atouts et de réussir son développement.

Nouveau

## Compléments PDCom 2/ Stratégie thématique

nature, paysage

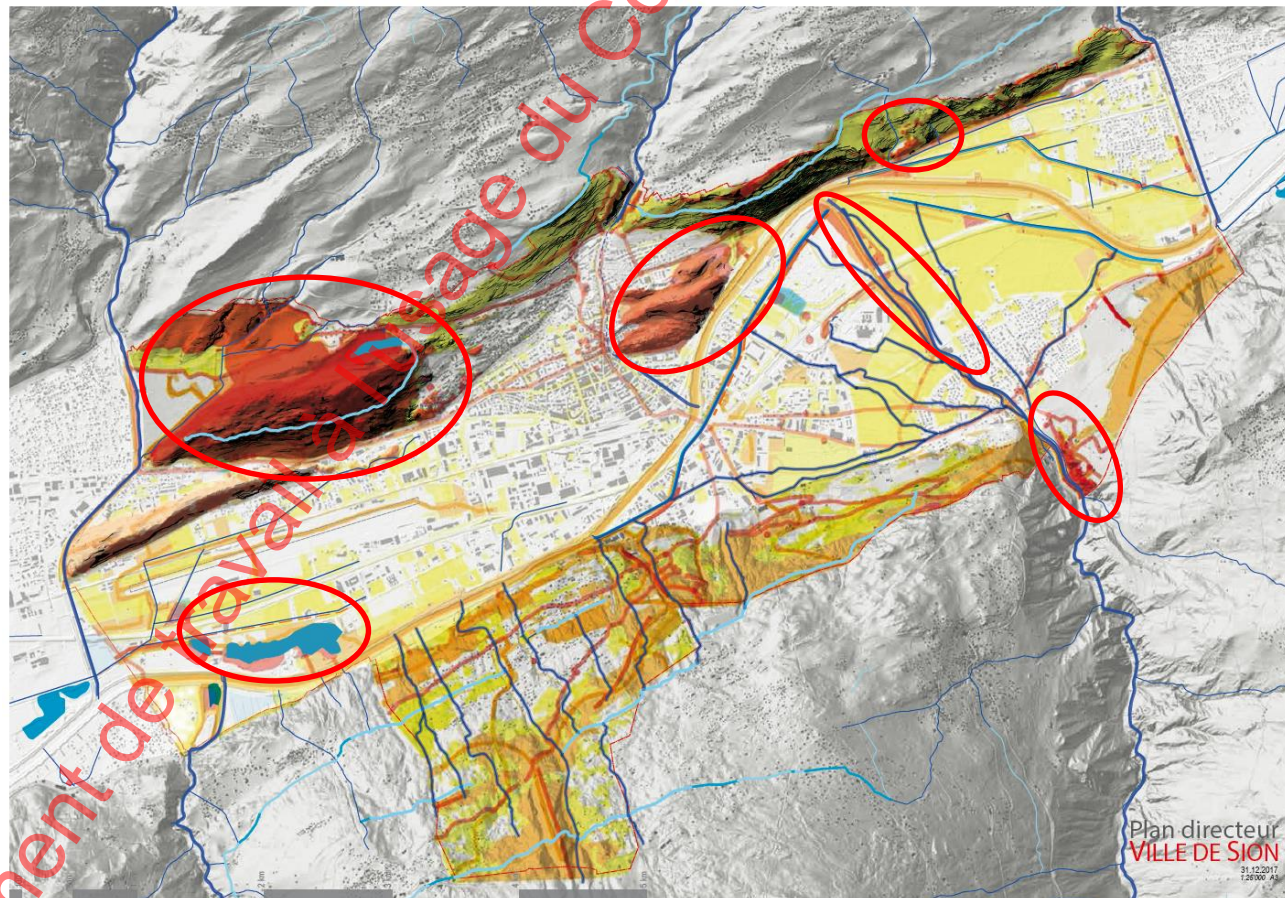
**P5 : Les valeurs naturelles contribuent à la diversité des paysages**

**P6 - La prise en compte des dangers contribue aussi, à sa manière, à la préservation de la qualité du paysage et au renforcement des qualités naturelles.**

**P7 – Espèces, biotopes et liaisons biologiques : préserver et valoriser le patrimoine naturel.**

6 Hot spots nature:

- Maladaires - Montorge
- Longeborgne
- Forêt de Batassé
- Biotope Blancherie-Ecusson/ Les Iles
- Valère –Tourbillon/ Platta d'en bas
- Bois de la Borgne



# Compléments PDCom 2/ Stratégie thématique

## nature, paysage

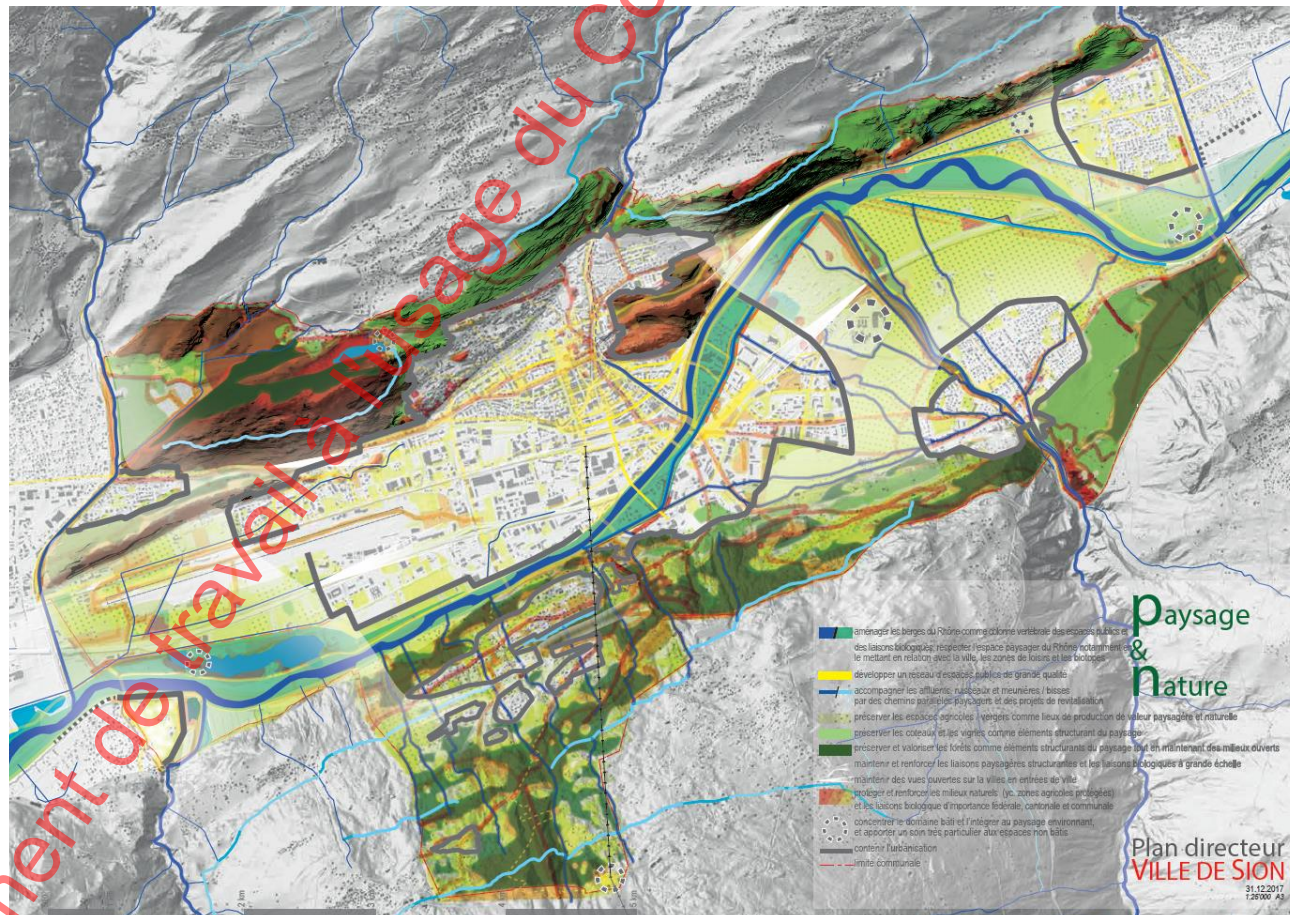
**P5 : Les valeurs naturelles contribuent à la diversité des paysages**

**P6 - La prise en compte des dangers contribue aussi, à sa manière, à la préservation de la qualité du paysage et au renforcement des qualités naturelles.**

**P7 – Espèces, biotopes et liaisons biologiques : préserver et valoriser le patrimoine naturel.**

6 Hot spots nature:

- Maladaires - Montorge
- Longeborgne
- Forêt de Batassé
- Biotope Blancherie-Ecusson/ Les Iles
- Valère –Tourbillon/ Platta d'en bas
- Bois de la Borgne



Document de travail paysage du Conseil général

# Compléments PDCom 2/ Stratégie thématique

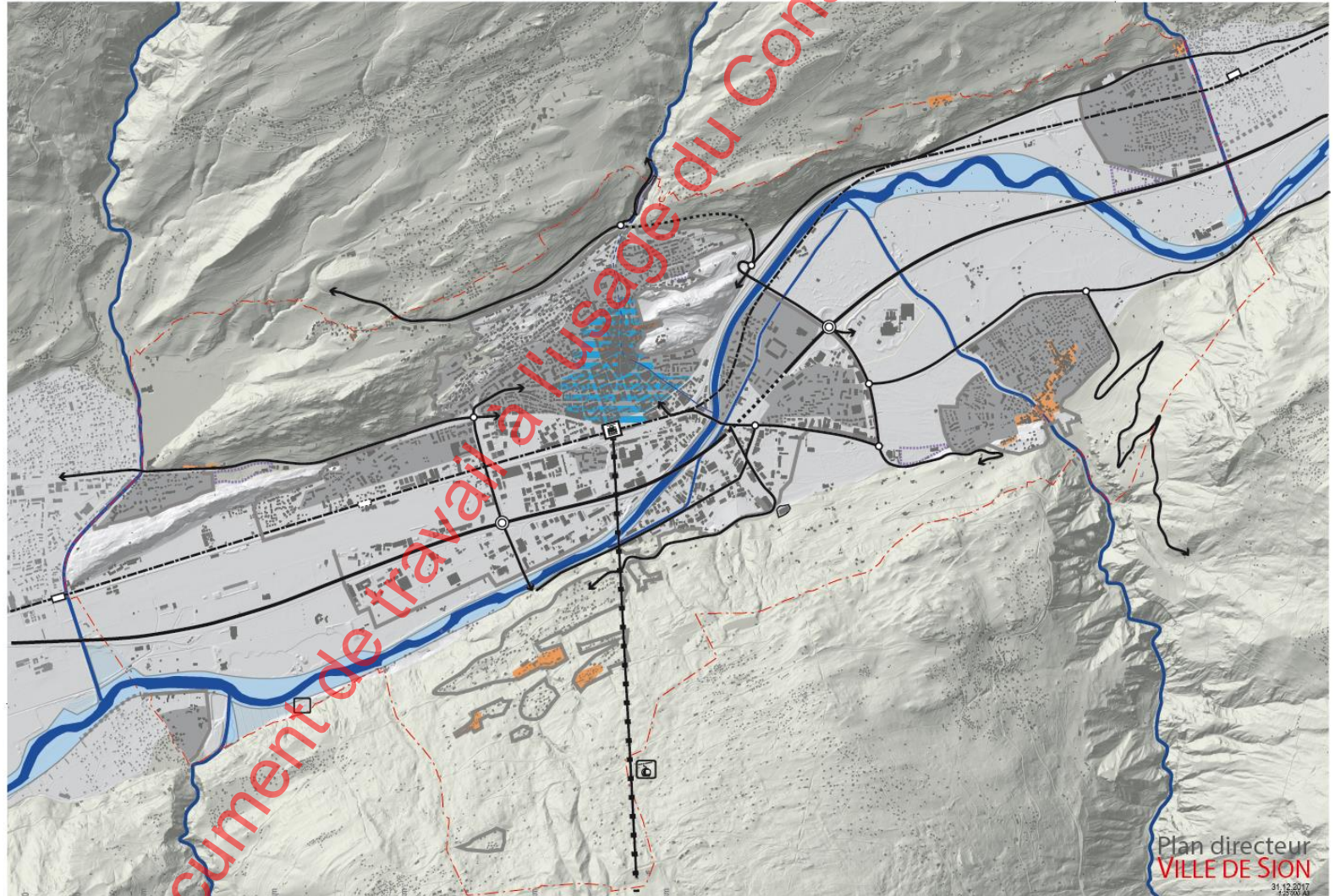


# Compléments PDCom 2/ Stratégie thématique

## économie

### E1 Le centre-ville, principal secteur d'activités

- > Valoriser les structures patrimoniales en lien avec les espaces publics
- > Maintenir le tissu commercial
- > Développer la mixité urbaine



# Compléments PDCom 2/ Stratégie thématique

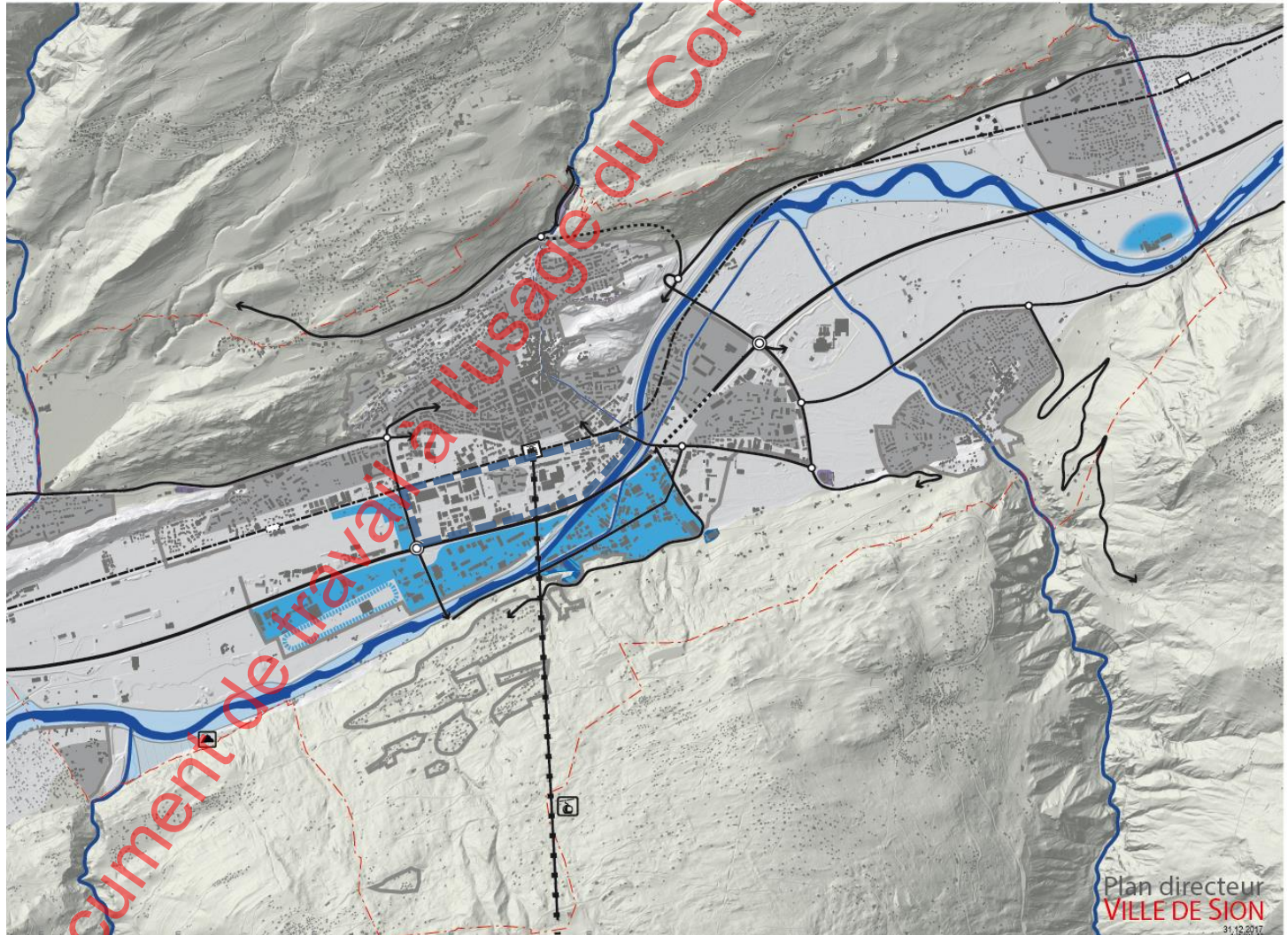
## économie

### E2 Ronquoz 21, réservoir principal du développement

> Développer la mixité  
urbaine

### E3 Structurer la localisation des activités à contraintes élevées

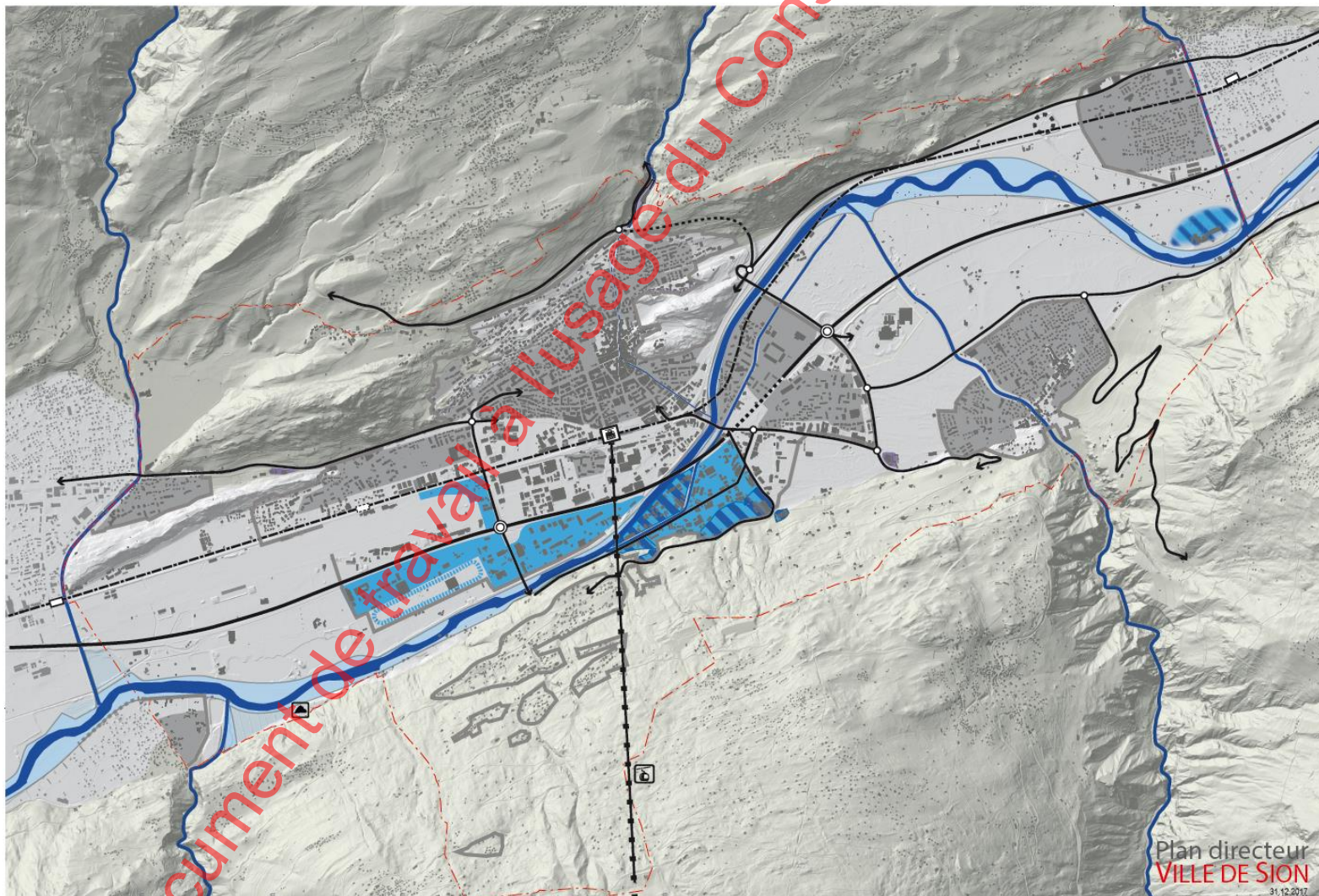
> selon  
- leurs spécificités  
- les possibilités de  
synergie  
(valorisation des  
déchets,  
complémentarité  
énergétique...)



# Compléments PDCom 2/ Stratégie thématique

## économie

> Leur intégration aux secteurs paysagers sensibles (naissance du pied de coteau/ Rhône)

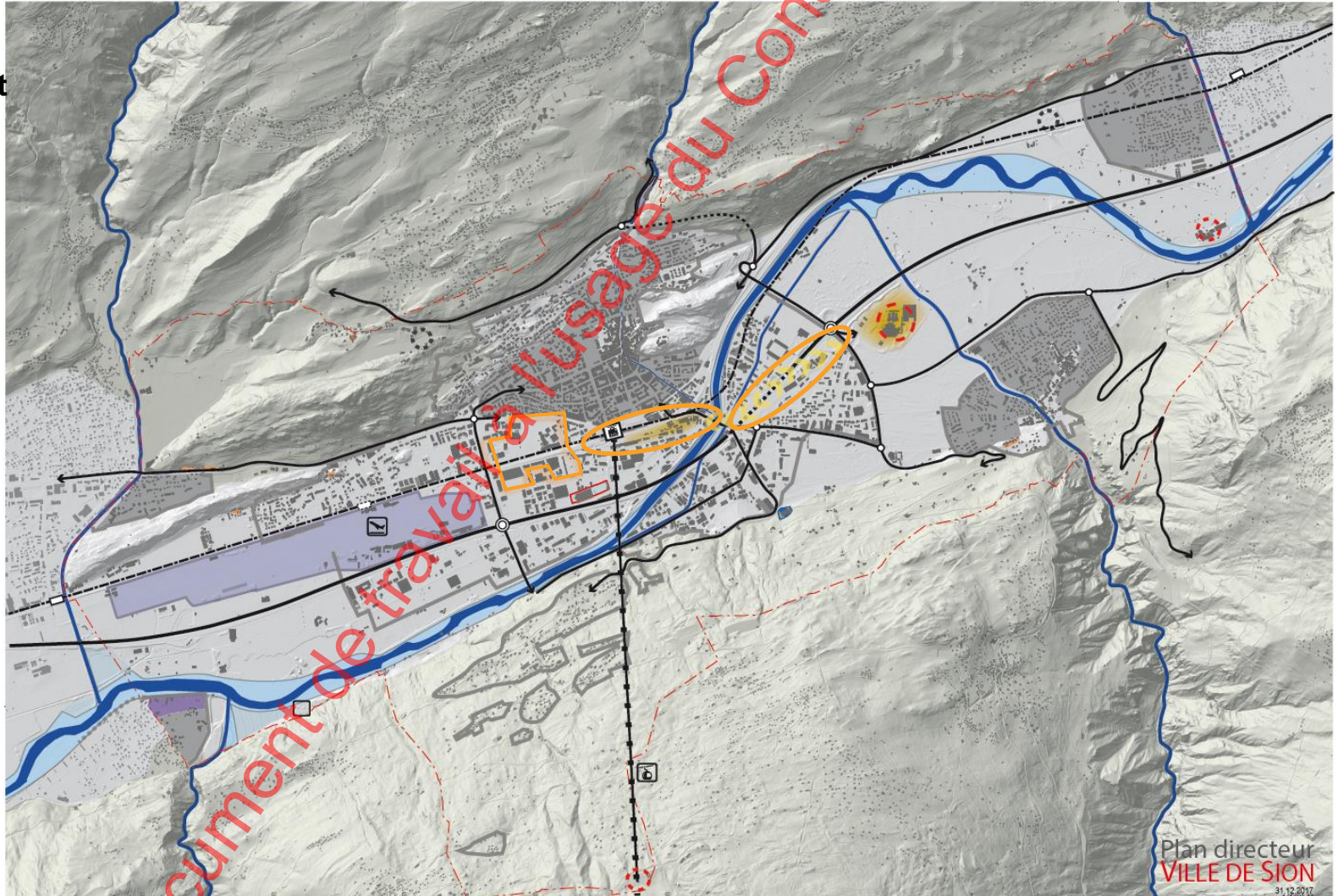


# Compléments PDCom 2/ Stratégie thématique

## économie

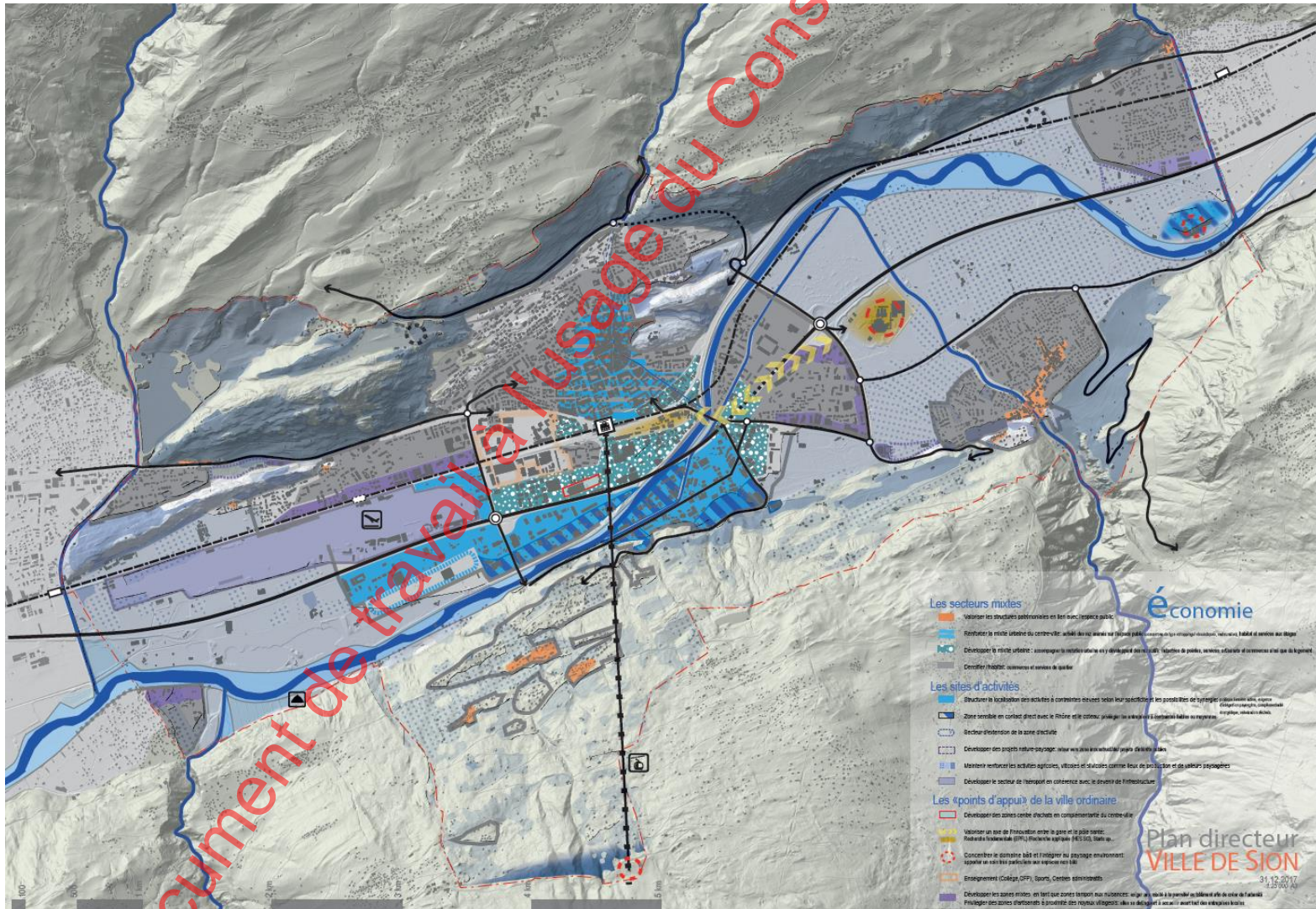
### E4 Axe fort de développement économique

- Aéroport
- Secteur des Ecoles (CFP/ Campus EPFL-HES/ Collège)
- Cours Roger Bonvin
- Pôle santé



# Compléments PDCom 2/ Stratégie thématique

## Économie



Économie

Plan directeur  
VILLE DE SION

31.12.2017  
125/60 AD



# Compléments PDCom 2/ Stratégie thématique



# Compléments PDCom 2/ Stratégie thématique

## Tourisme

**T1 Une stratégie durable en phase avec l'existant**

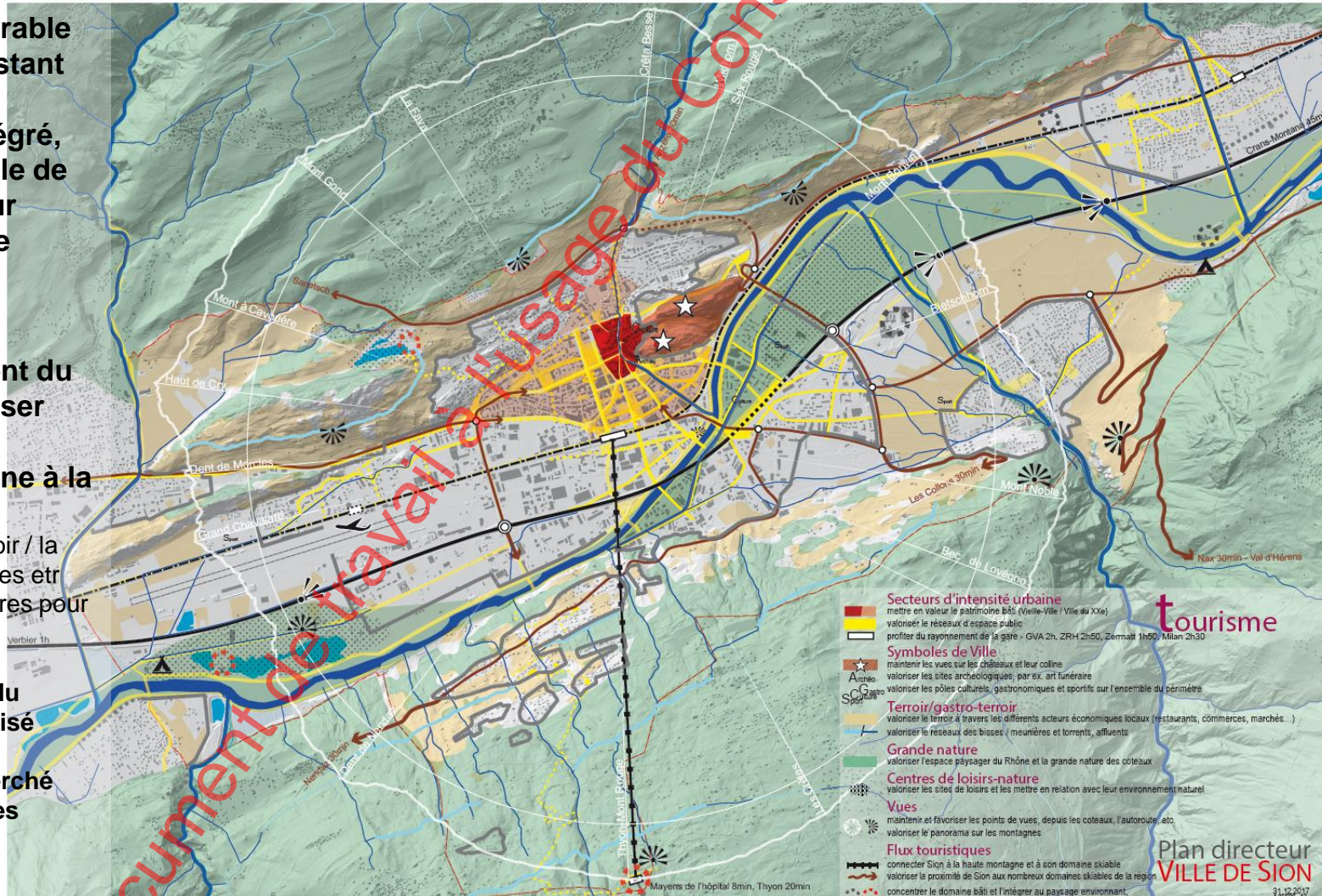
**T2 un tourisme intégré, de qualité, et capable de produire de la valeur ajoutée durant toute l'année**

**T3 Le développement du tourisme doit valoriser les potentiels de la commune de la plaine à la montagne**

(Ville, Terroir/Gastro-terroir / la Grande nature / les villages etr quartiers / conditions cadres pour la Culture)

**T4 Le développement du tourisme doit être maîtrisé**

**T5 Le tourisme doit chercher des synergies régionales**

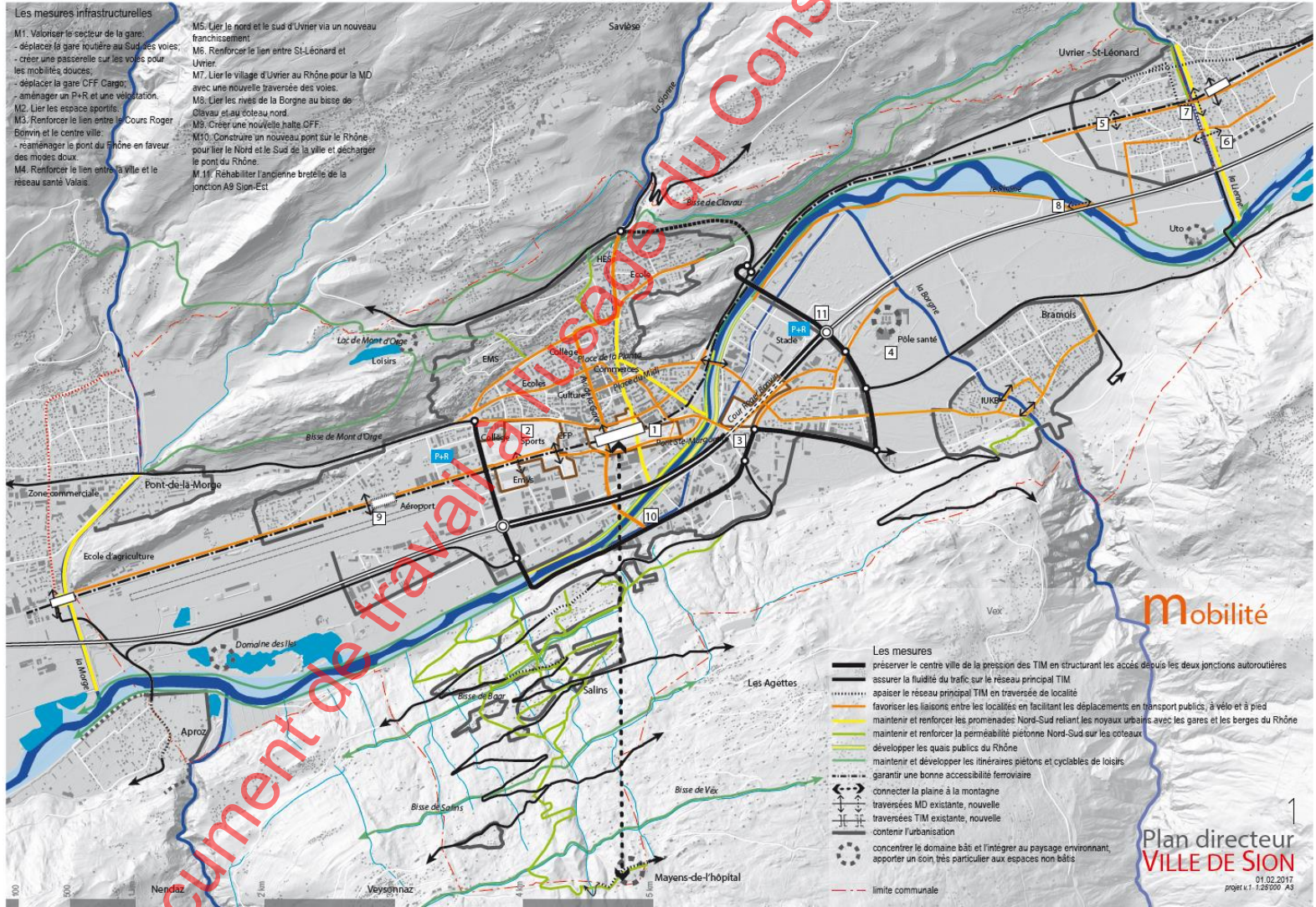


# Compléments PDCOM 2/ Stratégie thématique

## Mobilité

### Des compléments et des ajustements

- Extension Salins, Les Agettes
- Télécabine
- Conditions cadres à mettre en place pour les MD
- Technologie du vélo électrique
- Rhône 3
- Stratégies de l'Agglo
- ValaisCentral



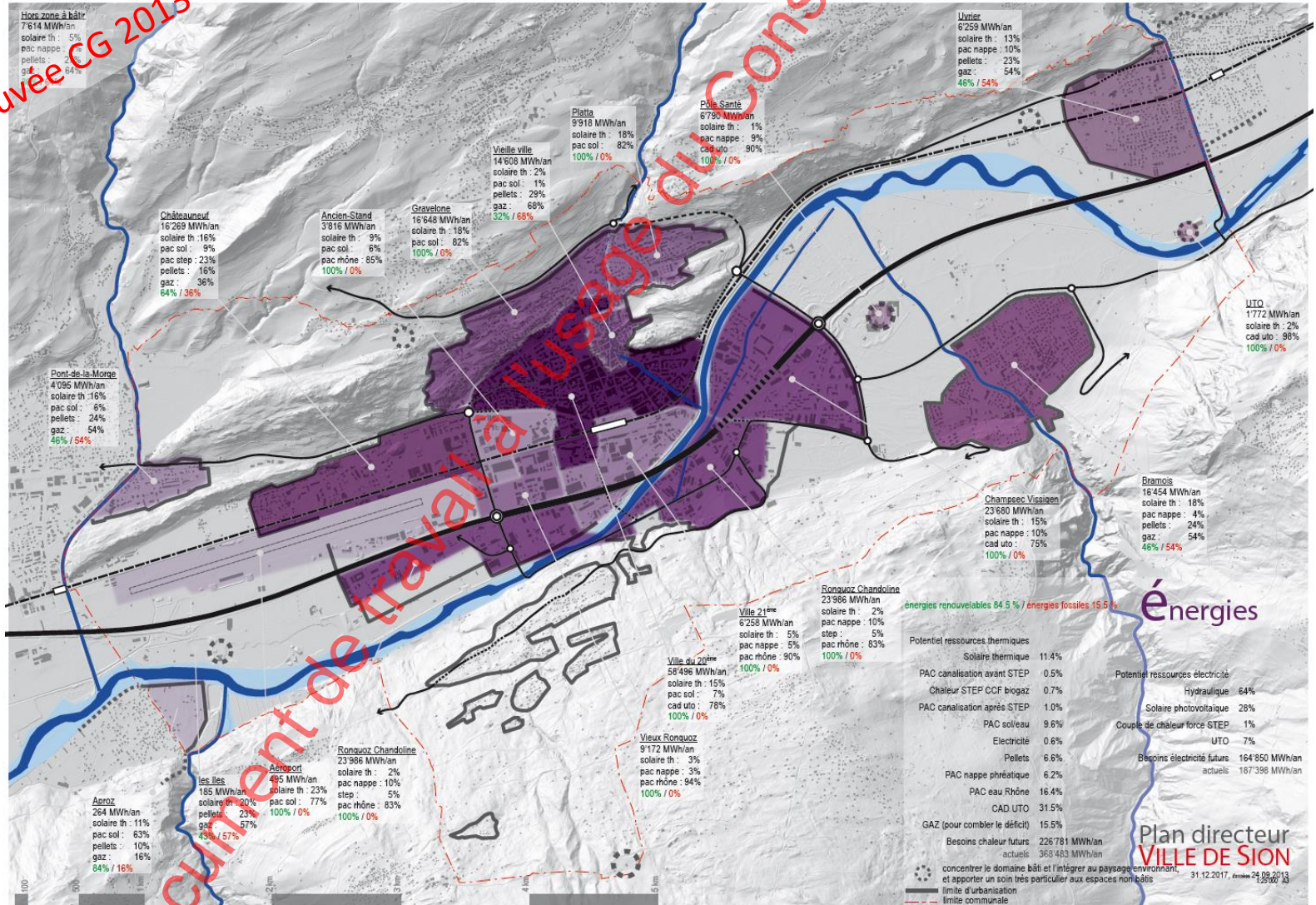
# Compléments PDCom 2/ Stratégie thématique



# Compléments PDCOM 2/ Stratégie thématique

## Energies

Version approuvée CG 2013



# Compléments PDCom 2/ Stratégie thématique

## Urbanisation

### U1 Respect des limites d'urbanisation

> Visibilité des coteaux

### U2 Structures patrimoniales

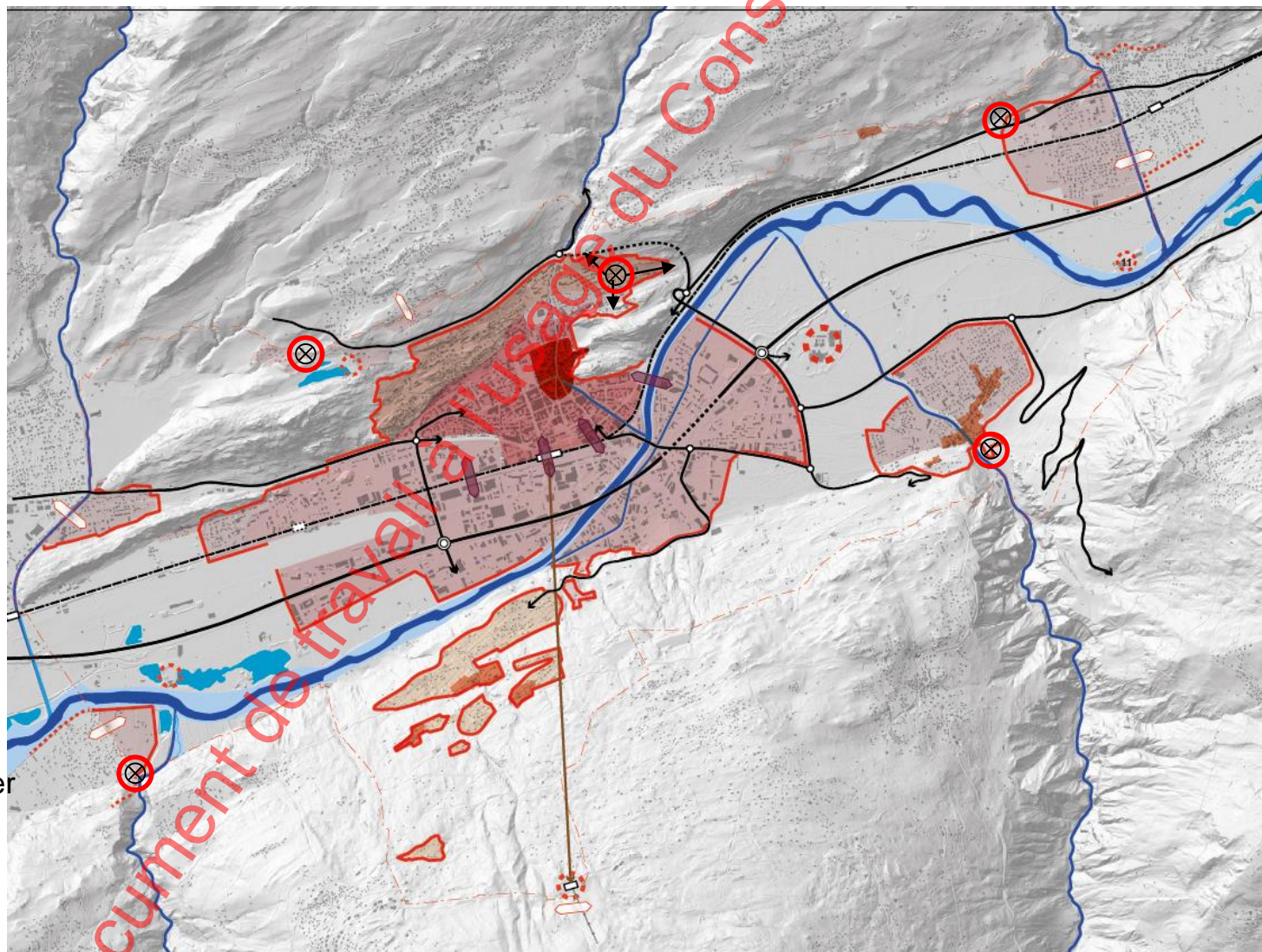
> l'Archéologie

### U3 Sites stratégiques

> Ronquoz 21  
> Cône de Thyon  
+ Mayens de l'Ours

### U4 Mutation de l'habitat individuel

> Densification qualitative est une opportunité de repenser les aménagements extérieurs



# Compléments PDCom 2/ Stratégie thématique

## Urbanisation

### U5 Nécessité des équipements publics

> Nécessité d'une planification

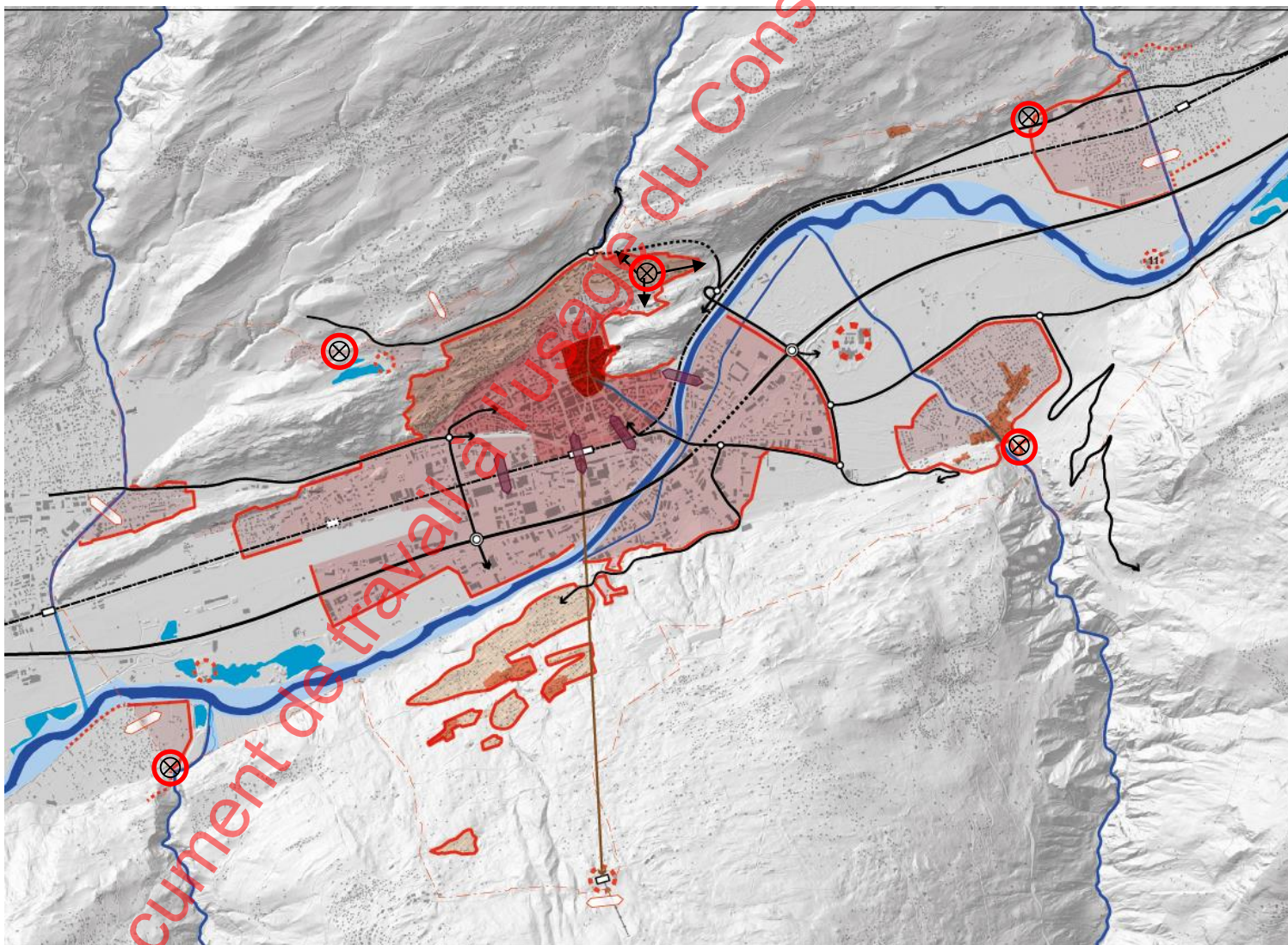
### U6 Les espaces ouverts: qualité de vie en ville

> Protection et mise en valeur  
> ACCLIMATASION

### U7 Politique foncière active

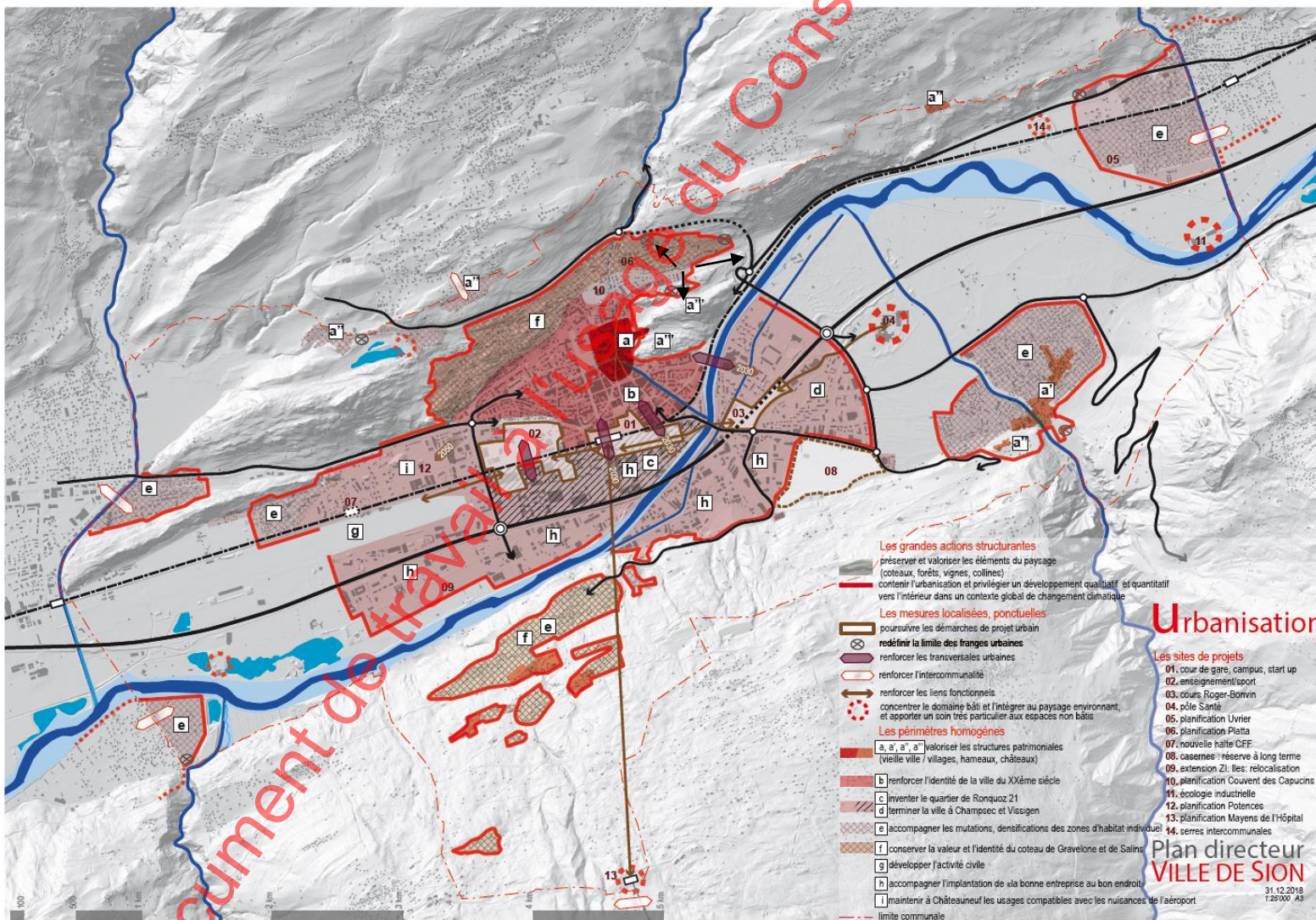
> Ronquoz 21  
> Cône de Thyon  
> Mayens de l'Ours

### U8 Occupation rationnelle des habitations du coteau



# Compléments PDCOM 2/ Stratégie thématique

## Urbanisation

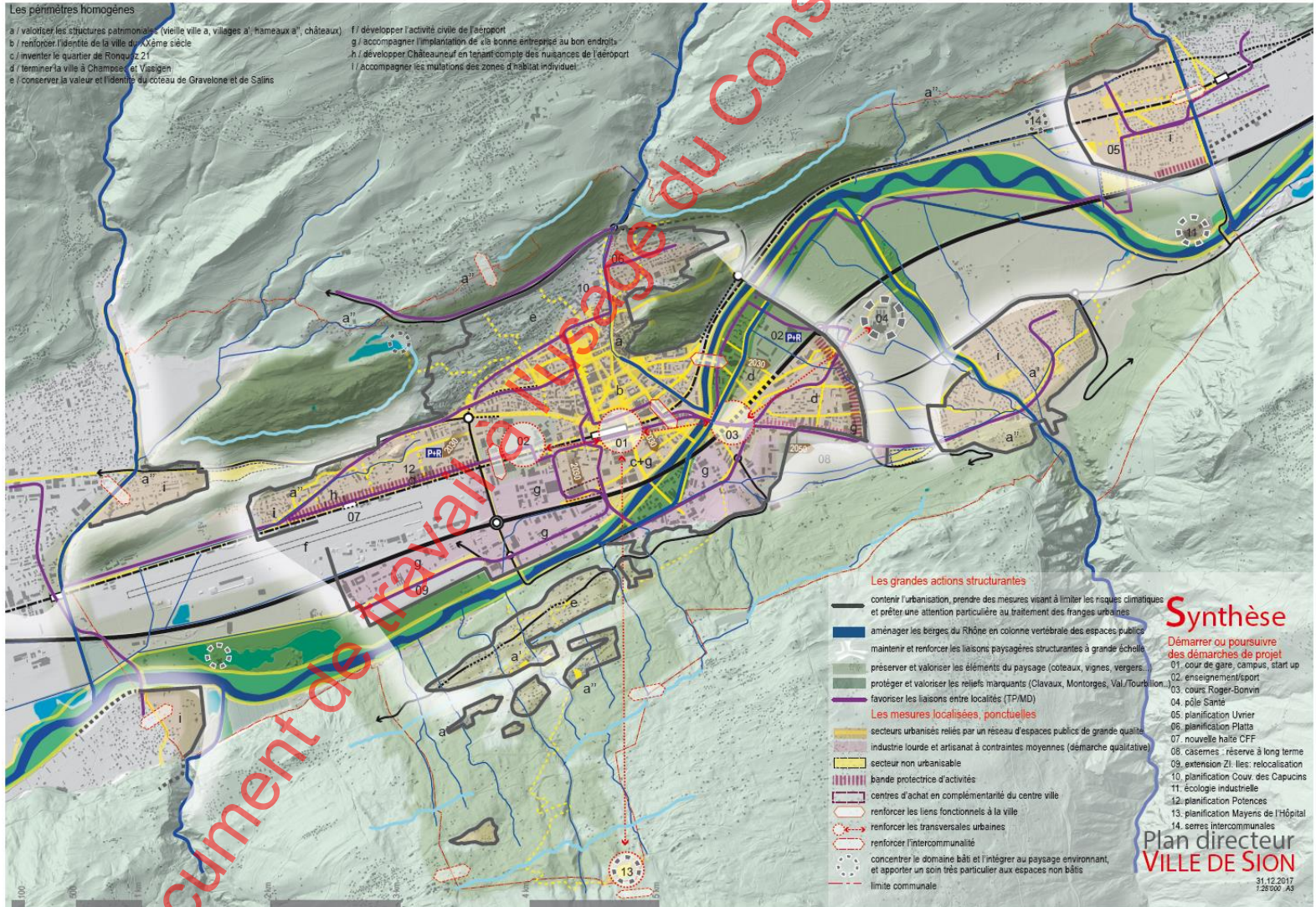


# Compléments PDCOM 2/ Stratégie thématique



# Compléments PDCom 2/ Stratégie thématique

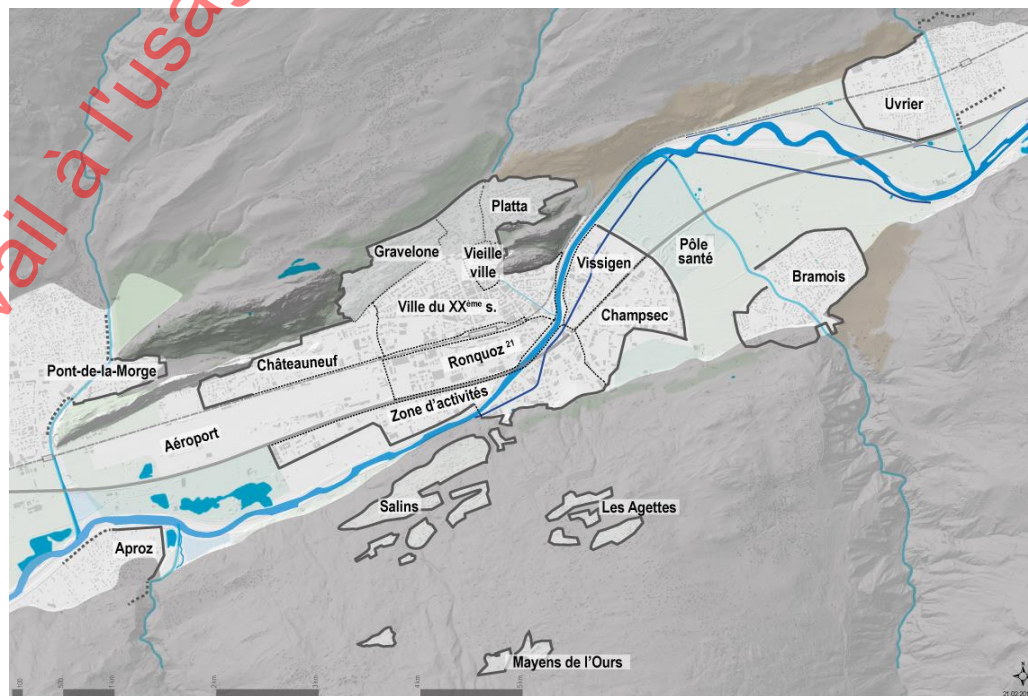
## Synthèse



## Compléments PDCom 2/ Sites du développement

- > **Les sites du développement** ont pour objectif d'**identifier les lieux stratégiques du développement** et d'y développer une **approche spatiale**, sous forme de **zooms géographiques**, apportant ainsi un complément, à une échelle plus fine, aux stratégies thématiques développées dans le chapitre B et à la vision globale définie dans le chapitre A. **Onze sites de développement** ont été identifiés sur la commune de Sion, à savoir :

1. La vieille ville (et le patrimoine assimilé)
2. La ville du XX<sup>ème</sup> siècle
3. Ronquoz 21
4. Champsec et Vissigen
5. Les coteaux de Gravelone et Platta
6. Le coteau du cône de Thyon
7. Les mayens de l'Ours
8. Les zones d'activités économiques
9. Châteauneuf
10. Les « villages-quartiers » de la commune : Bramois, Uvrier, Aproz, Pont-de-la-Morge et Salins
11. Le Rhône et les espaces publics

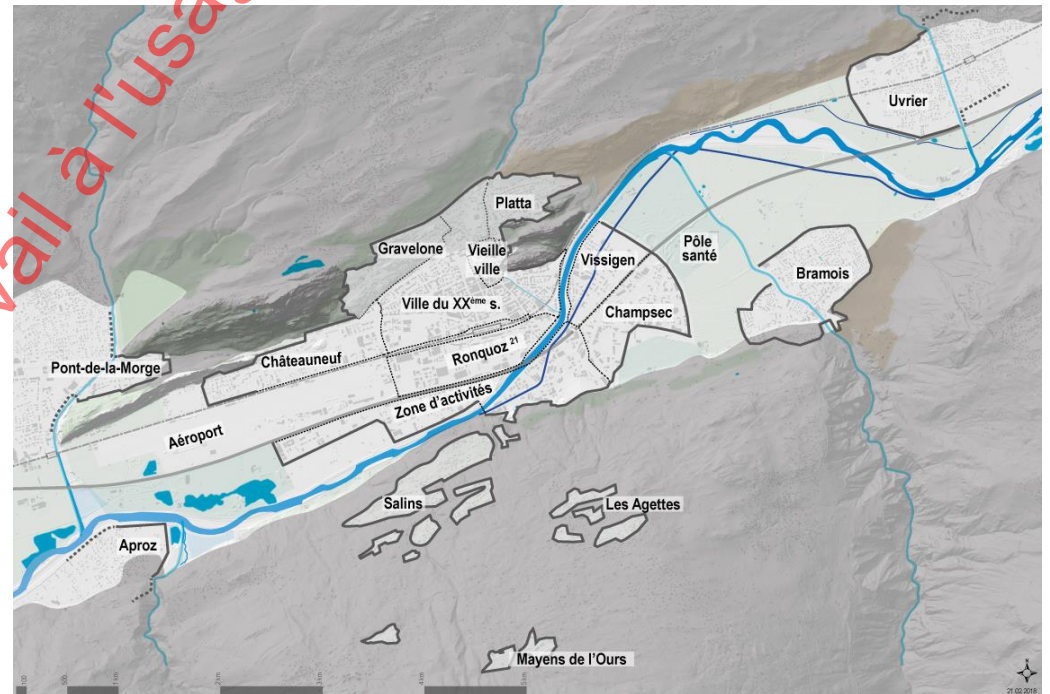


# Compléments PDCOM 2/ Sites du développement

## > Contenu par site du développement:

- *Points clés du constat : ce qui explique la stratégie choisie dans la situation actuelle;*
- *Objectifs visés: le «quoi» du chantier;*
- *La mise en œuvre: le «comment» et le «quoi» du chantier.*

1. La vieille ville (et le patrimoine assimilé)
2. La ville du XX<sup>ème</sup> siècle
3. Ronquoz 21
4. Champsec et Vissigen
5. Les coteaux de Gravelone et Platta
6. Le coteau du cône de Thyon
7. Les mayens de l'Ours
8. Les zones d'activités économiques
9. Châteauneuf
10. Les « villages-quartiers » de la commune : Bramois, Uvrier, Aproz, Pont-de-la-Morge et Salins
11. Le Rhône et les espaces publics



# Compléments PDCom 2/ Sites du développement

## > La Ville du XXème siècle

- **Comblent les dents creuses**, en **densifiant** ponctuellement **avec doigté**, et en s'appuyant sur **l'inventaire** (completé) des bâtiments ;
- **Prendre soin des espaces publics** (grandes avenues et places) en veillant à favoriser **l'usage des transports publics et de la mobilité douce** à l'occasion de chaque opération de **requalification urbaine**, prendre des **mesures** afin de **rendre la Ville plus résiliente face aux risques climatiques** : « **plus de vert et de bleu pour moins de gris** » sur le **domaine public et privé** ;
- Créer les **franchissements** nécessaires à la **consolidation du réseau des espaces publics**, en particulier entre les **Villes du XXème et le quartier de Ronquoz 21** (de part et d'autre des voies CFF).

## Compléments PDCom 2/ Sites du développement

### > Ronquoz 21

- Favoriser la **mutation du secteur**, (...) par une **démarche partenariale** ;
- Saisir l'opportunité de cette urbanisation renouvelée pour **transformer progressivement** la **zone industrielle** actuelle en « **ville** » (...) en lui conférant un **caractère compact et mixte** (habitat et activités) ;
- Structurer le développement urbain autour du réseau **d'espaces publics** (...) ;
- Développer une **mobilité durable** (...) par un **réseau structurant** ; Gérer la problématique des **stationnements** en **évitant** au maximum le **parking de surface** ;
- Organiser progressivement la **mixité** des vocations de ce quartier en regroupant **habitat** et **activité** à forte **densité d'emplois** ne provoquant que de **faibles nuisances sur le voisinage** ;
- Ouvrir ce nouveau secteur urbain sur le **Rhône**, en travaillant à la **reconquête des berges** pour offrir un cadre de **grande qualité à l'habitat et aux bureaux** qui viendront s'implanter dans ce secteur (en veillant à la cohérence avec le projet d'aménagement des berges de Rhône 3).

# Compléments PDCom 2/ Sites du développement

## > Champsec et Vissigen



# Compléments PDCom 2/ Sites du développement

## > Champsec et Vissigen

- **Terminer l'urbanisation** de ces quartiers par une **densification de qualité** pour valoriser le fort potentiel de ce secteur proche du centre ;
- **Renforcer les liaisons** entre ce secteur et le **centre-ville** ;
- **Structurer un axe fort** (économique, de savoir et de culture) entre le **centre-ville et le pôle santé de l'Hôpital**;
- **Structurer l'urbanisation** autour du **Cours Roger Bonvin**.
- Valoriser le **canal de Vissigen** comme **paysage « naturel » en ville** et en tant **qu'axe de mobilité douce**, d'espace de **rencontres** et de **liaisons biologiques** ;
- Garder le secteur des **casernes** de Petit Champsec **en réserve**, pour le transformer en quartier urbain si il vient à être disponible (à moyen ou long terme).

# Compléments PDCom 2/ Sites du développement

## > Les coteaux de Gravelone et de Platta

- **Réviser la limite d'urbanisation sur sa partie supérieure**, en veillant strictement à ne pas agrandir la zone à bâtir (voire même en la diminuant légèrement en certains points) ;
- **Définir finement la limite de zone entre la ville du XXe et le coteau de Gravelone / Platta** en se basant sur des limites topographiques et des règles permettant de gérer au mieux la transition entre ces deux tissus (collectif / individuel) ;
- **Guider l'occupation des « dents creuses »**, pour veiller au respect du **caractère du lieu** (affleurement rocheux, tablard de vignes et murs en pierre sèche, milieux séchards, circulation...).

Document de travail alpage du Conseil général



## Compléments PDCom 2/ Sites du développement

### > Le coteau du Cône de Thyon

- Le maintien de la **qualité paysagère** de ce secteur **sensible, très visible depuis la plaine** ;
- Le **développement** de **quartiers résidentiels** : villages historiques et Mayens de l'Ours (quartier mixte), étendant la **diversité de l'offre en logements**, mais avec une attention renouvelée à la **qualité** (de l'habitat comme des espaces publics) ;
- Le **maintien de l'attractivité résidentielle des cœurs de villages** ;
- La **valorisation** de l'ouverture vers le **tourisme de montagne**, mais là aussi avec un très grand besoin de qualité (des accès comme des opérations immobilières) ;
- **L'amélioration de la desserte** à l'échelle du cône de Thyon par l'arrivée d'une **liaison câblée plaine-montagne** ;
- La **mise en valeur / en scène** du **patrimoine** et du **paysage**.

# Compléments PDCom 2/ Sites du développement

## > Les Mayens de l'Ours

- La nécessité de **redéfinir** les **périmètres à développer**, leurs contours et **affectations** (fonctions), dans un souci d'**intégration paysagère et urbanistique** ;
- L'exigence de mettre en place un **processus de planification** permettant d'aboutir à une légalisation formelle des périmètres et la **garantie de réalisations qualitatives** ;
- Le besoin de **coordonner les actions au niveau régional**, tant pour le développement socio-économique, touristique, que territorial ;
- **Accompagner les propriétaires et acteurs privés** dans la **durée**, par une **démarche partenariale** ;
- L'encouragement aux initiatives allant dans le **sens du développement durable**.

## Compléments PDCom 2/ Sites du développement

- > **Les «villages-quartiers» : Bramois/ Uvrier/ Aproz/ Pont de la Morge et Salins**
  - **Densifier** ces différentes localités, en visant en particulier le développement d'un **habitat pour les familles**, mais en le diversifiant grâce à l'apport et l'incitation à de nouvelles formes de logements ;
  - Qualifier les **espaces publics** de ces secteurs pour inciter le **développement de la mobilité douce** en donnant envie aux habitants de rejoindre les centralités locales à pied ou à vélo ;
  - Inciter le développement de **services regroupés**, de manière à **structurer des centralités de quartier** ;
  - Favoriser les **initiatives** allant dans le sens **du développement durable** (eau, énergie, etc.) ;
  - Apporter un soin particulier aux **aménagements extérieurs** dans un contexte de changement climatique ;
  - Travailler en partenariat étroit avec les **communes voisines** pour les villages qui le nécessitent.

# Compléments PDCOM 2/ Sites du développement

## > Le Rhône et les espaces publics

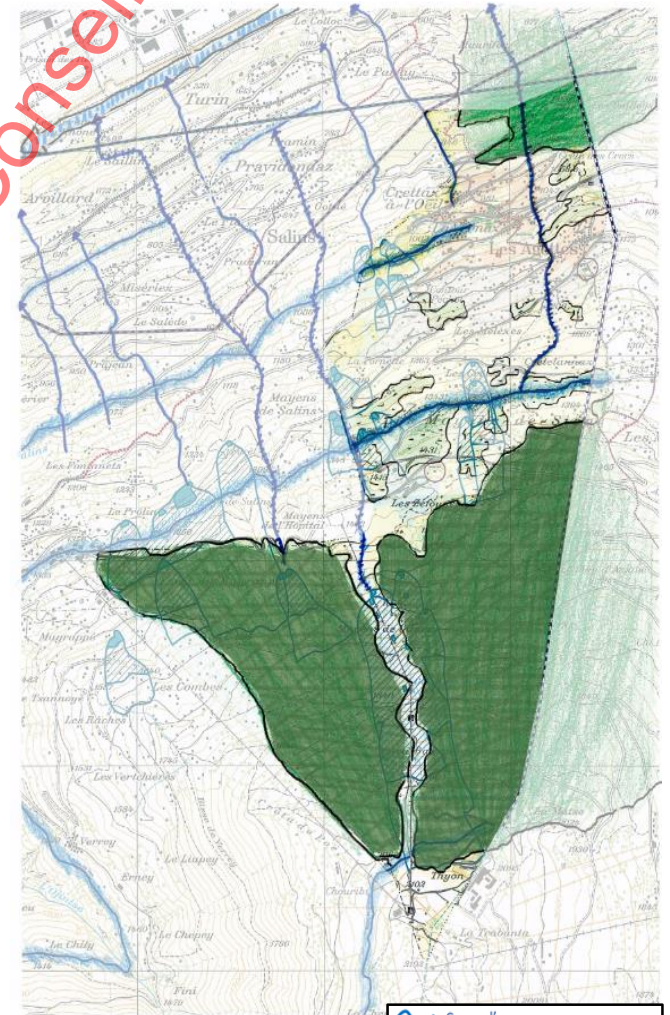
- Structurer le **maillage des espaces publics** des différents quartiers et villages en les **reliant aux berges du Rhône**, de manière à **irriguer l'ensemble de la commune** de manière conviviale ;
- **Valoriser les berges du Rhône** reconquises (**naturelles** et **urbaines** selon les lieux) ;
- **Développer la mise en relation** des différentes « strates » est – ouest / nord sud caractéristiques **de Sion** (ville moyenâgeuse, villes des XXème et XXIème siècles et secteur d'activités, jusqu'au Rhône voire au-delà), par un **réseau de cheminements suivant la topographie du cône de déjection jusqu'au Rhône** ;
- Poursuivre la politique de **requalification des espaces publics** déjà engagée au centre-ville.

# Territoire des Agettes/ Stratégie de développement

## > Les objectifs visés

**Le Paysage: valoriser le patrimoine bâti et naturel-paysager, notamment dans un objectif d'y développer l'économie agricole/ sylvicole locale, les excursions et les infrastructures de loisirs (tourisme).**

- Les cours d'eau « horizontaux » (bisse) et « verticaux » (bisse de décharge), la forêt ainsi que les espaces ouverts (prairies / pâturages maigres) constituent un réseau de valeur pour la biodiversité : ces milieux sont à mettre en valeur et à entretenir. Les liaisons biologiques doivent être améliorées (biotopes relais et autres infrastructures).
- Le respect des limites de l'urbanisation détermine la qualité du paysage : définir des limites paysagères claires (contrainte topographique, forêt, pâturage...) au développement urbain ;
- Le coteau des Agettes doit maintenir ses surfaces d'exploitation agricole, herbagers et sylvicole (forêt du cône de Thyon), qui contribuent à son identité locale
- La prise en compte des dangers naturels et des secteurs sensibles contribue aussi à la préservation de la qualité du paysage et au renforcement des qualités naturelles : zone de glissement, risque hydrologique et géologique (gypse), zone de protection des sources.

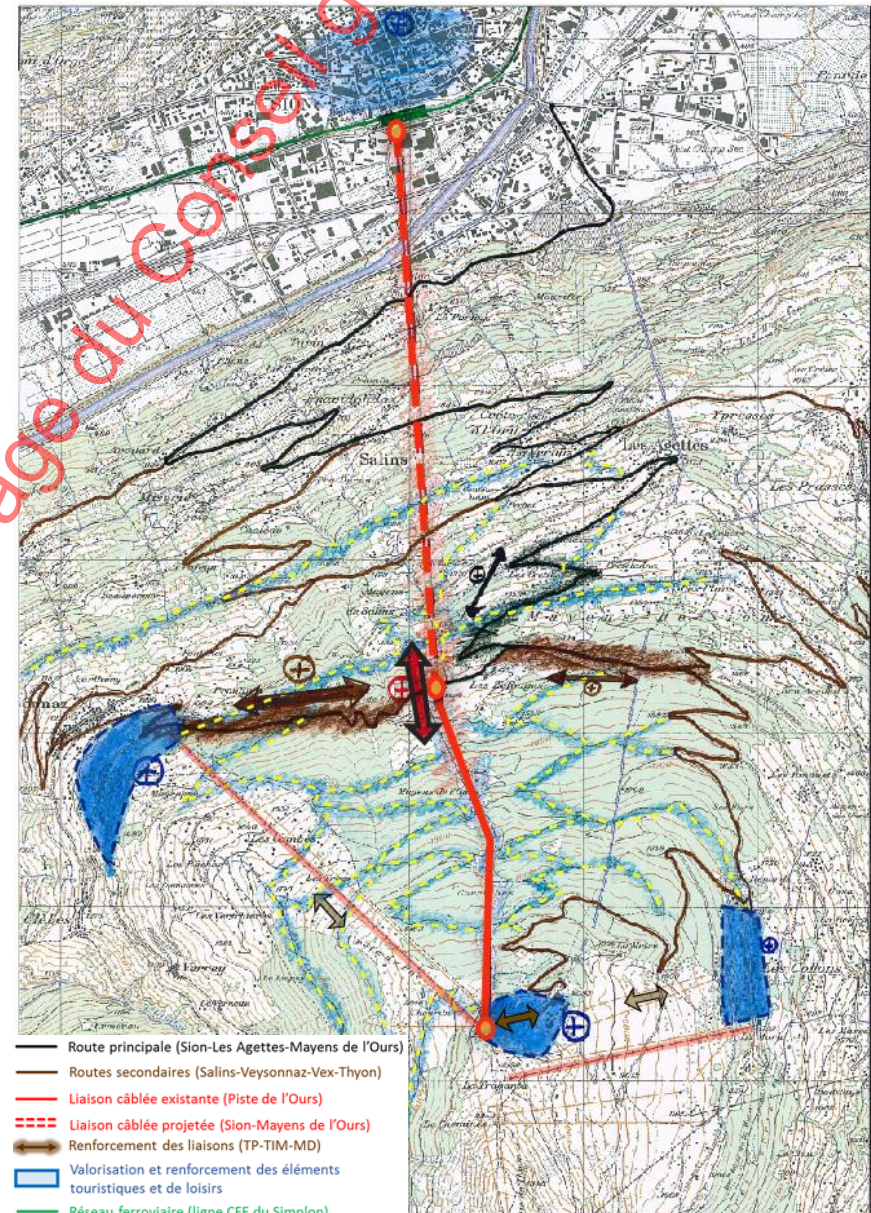


# Territoire des Agettes/ Stratégie de développement

## > Les objectifs visés

**La Mobilité : renforcer les liaisons TP verticales avec la plaine et horizontales avec les territoires limitrophes du mi- coteau. Maintenir les infrastructures de desserte fine (TP et TIM);**

- Routes Sion-Mayens de l'Ours : maintenir les routes de dessertes actuelles ;
- Liaison câblée : développer une liaison de transport public « plaine - mi- coteau – montagne »; Réorganiser les TP à mi- coteau depuis le pôle des Mayens de l'Ours (Vex-Veysonnaz- Les Agettes), éventuellement depuis le site de Thyon 2'000 (Colons-Veysonnaz) ;
- Stations : revaloriser les stations touristiques des communes limitrophes de Thyon 2'000 et de Veysonnaz en relation avec l'infrastructure de transport public câblé (planification intercommunale) ;
- Activités : renforcer les activités touristiques et de loisirs à mi-coteau (bisses, chemin pédestre, trail, VTT, etc.) et à la montagne (plateau de Thyon).

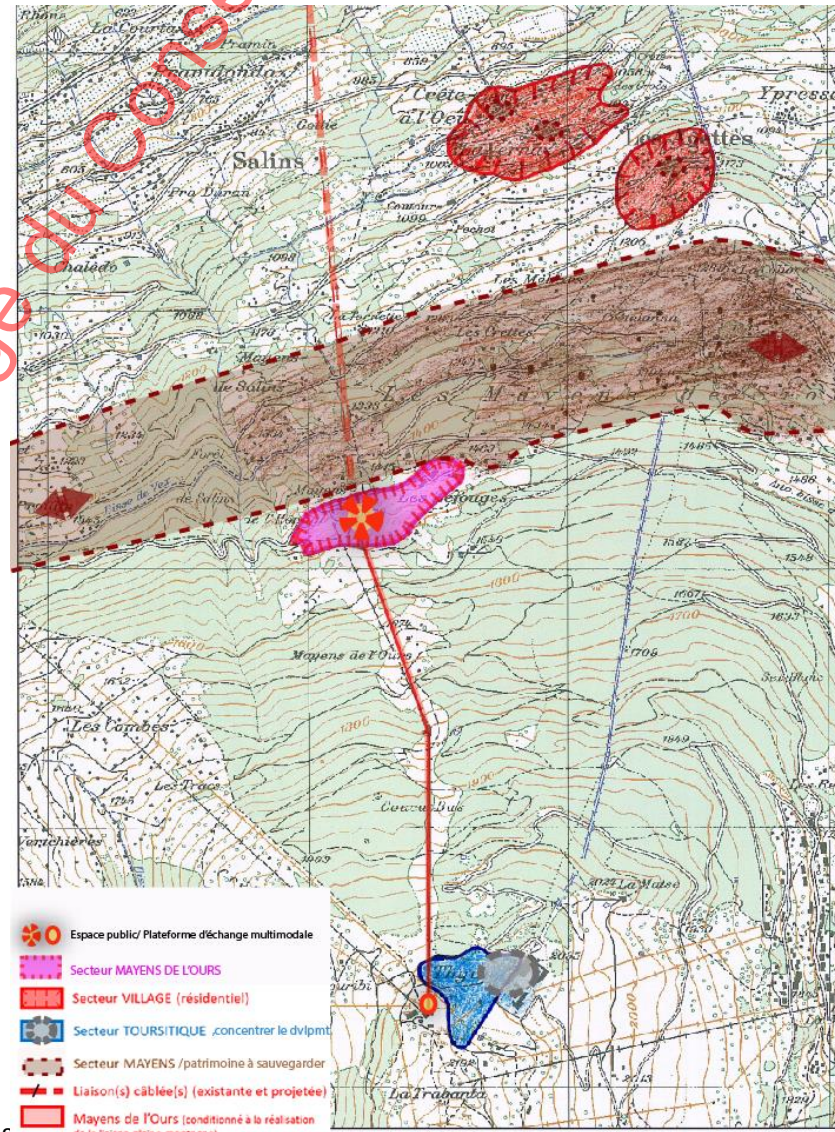


# Territoire des Agettes/ Stratégie de développement

## > Les objectifs visés

**L'Urbanisation: avec le maintien des villages et des habitants :** le développement de la zone à bâtir doit être mesuré et ponctuel, basé sur le renforcement des secteurs déjà bâti.

- **Villages et hameaux :** restaurer et densifier avec savoir-faire, renforcer les cœurs historiques ;
- **Secteurs des Mayens :** maintenir et valoriser le patrimoine bâti (Mayens de Sion)
- **Secteurs des Mayens de l'Ours :** requalification et développement d'un quartier durable, conditionné par la réalisation de la liaison câblée « plaine-montagne ».
- **Secteurs du plateau de Thyon :** re-questionner le développement du plateau de Thyon, conditionné notamment par la réalisation de la liaison câblée « plaine-montagne », en coordination avec les acteurs régionaux.



## Conclusion

- > La première phase d'utilisation du plan directeur communal (PDCom 2012-2018) a relevé sa **pertinence** comme **outil stratégique de développement territorial**. Il a en effet permis de lancer plusieurs **mesures opérationnelles de révisions d'outils légaux** (PAZ-RCCZ Corbassières/ Campus/ Vergers/ Iles/ Champsec/ Cour de Gare...)
- > Ce document a aussi permis de **fédérer les pouvoirs communaux** (exécutif et législatif) dans une vision de développement **concerté**. Cet outil joue de se fait son rôle de « **cap à tenir** » pour les prochaines années.
- > La révision proposée aujourd'hui de cet outil prouve qu'il s'agit bien d'un **outil** souhaité **évolutif** et **souple** par les autorités communales.
- > Ce dossier complété est aujourd'hui déposé au conseil général dans l'intention de **l'adopter** comme la poursuite d'une **ligne de conduite du développement territorial** sédunois.

**Merci de votre attention**

Document de travail à l'usage du Conseil général

