



**Bauherr:**

Stadt Kloten  
Bereich Lebensraum  
Kirchgasse 7, 8302 Kloten

**Planerteam:**

raderschallpartner ag landschaftsarchitekten sia bs la  
Bruechstrasse 12, Postfach 310, 8706 Meilen  
T 044 925 55 00, info@raderschall.ch

Martinelli Lanfranchi Partner AG  
Europa-Strasse 15, 8152 Glattbrugg  
T 044 829 51 11, t.zimmerli@malapa.ch

Hans K. Schibli AG  
Oberfeldstrasse 12c, 8302 Kloten  
T 044 800 12 54, thomas.jud@schibli.com

Industrielle Betriebe Kloten ibk AG  
Flughafenstrasse 25, 8302 Kloten

Vogt & Partner Lichtgestaltende Ingenieure  
Katharina Sulzer-Platz 2/4, 8400 Winterthur  
T 052 208 99 88, matthias.wilcken@vogtpartner.eu

ewp AG Zürich, Verkehr  
Josefstrasse 84, 8005 Zürich  
T 044 283 83 64, stefan.riedi@ewp.ch

Frédéric Dedelley Product Designer ACCD(E)  
Gerechtigkeitsgasse 2, 8001 Zürich  
T 044 240 48 28, fd@fredericdedelley.ch

FPN Fachberatungsbüro für Pflasterungen und  
Natursteinbeläge, Im Holzerhurd 46/96, 8046 Zürich

Bericht Vorprojekt

1. Einleitung

**Inhaltsverzeichnis**

1. Einleitung	3
1.1. Ausgangslage	3
1.2. Zweck dieses Dokumentes	3
1.3. Projektausschuss	3
1.4. Planerteam	3
1.5. Verweis auf weitere Dokumente	3
1.6. Grundlagen	3
1.7. Perimeter	4
1.8. Abgrenzung zu Drittprojekten	5
2. Masterplan Gestaltung öffentlicher Raum	6
2.1. Verkehr	7
2.2. Licht	8
2.3. Einrichtungselemente	9
3. Stadtplatz Süd (T3)	10
3.1. Projektbeschrieb	10
3.2. Nutzung	11
3.3. Weihnachtstanne	11
3.4. Licht	11
3.5. Medien	12
3.6. Technik- und Lagerräume	13
3.7. Option Wasserelemente	14
4. Bahnhofstrasse (T4)	15
4.1. Projektbeschrieb	15
4.2. Nutzung	15
4.3. Licht	15
4.4. Medien	15
5. Kosten	17
5.1. Stadtplatz Süd und Bahnhofstrasse	17
6. Termine	18
7. Anhang	18
7.1. Kostendokumente	18
7.2. Pläne	18

## **1. Einleitung**

### **1.1. Ausgangslage**

Die Innenstadt von Kloten hat sich in den letzten Jahrzehnten rasant verändert, ohne dass dabei der öffentliche Raum eine ganzheitliche gestalterische und freiräumliche Qualität erfahren hat. Zur Aufwertung dieser Freiräume zwischen Bahnhof und "Wilder Mann" hat die Stadt in einem zweistufigen Studienauftrag ein Projekt und ein Team bestimmt, welches in der Folge in Zusammenarbeit mit dem Auftraggeber einen Masterplan entwickelt hat. Dieser ist 2013 erstellt und bewilligt worden und bildet die Basis für darauffolgende Projektierungen. Als erster Bereich wurde der Stadtplatz Nord 2016 erstellt. Das vorliegende Projekt knüpft mit dem Stadtplatz Süd und den angrenzenden Abschnitten der Marktgasse und der Bahnhofstrasse direkt daran an. Es steht im Kontext mit der auf drei Seiten anrainenden privaten Überbauung am Stadtplatz.

### **1.2. Zweck dieses Dokumentes**

Der vorliegende Bericht umschreibt das Vorprojekt in Konzeption und Inhalt und macht Angaben zu den Kosten. Ergänzend liegen die Pläne im Originalmassstab vor.

### **1.3. Projektausschuss**

Der Projektausschuss seitens Auftraggeber setzt sich zusammen aus den Mitglieder Roger Isler (Stadtrat Raum + Umwelt), Regula Käser (Stadträtin Bevölkerung), Marc Osterwalder (Bereichsleiter Lebensraum + Sicherheit) sowie Daniel Bär (Leiter Tiefbau / Unterhalt + Forst) stimmberechtigt.

### **1.4. Planerteam**

Das Planerteam entspricht demjenigen des Studienauftrages und wurde hauptsächlich in den Fachdisziplinen Verkehr und Bauingenieurwesen ergänzt.

Die Gesamtleitung liegt bei Landschaftsarchitekten. Die einzelnen Büros wurden mit Einzelplanerverträgen durch die Stadt Kloten beauftragt.

### **1.5. Verweis auf weitere Dokumente**

Das Projekthandbuch definiert die Projektorganisation und legt die Projektziele, Aufgaben und Kompetenzen der projektbeteiligten Stellen und Gremien fest. Die Nutzungsvereinbarung mit Projektbasis definiert die Gebrauchstauglichkeit des Bauwerks.

### **1.6. Grundlagen**

- Masterplan öffentlicher Raum und Vorprojekt Stadtplatz Nord, Erläuterungsbericht, Planerteam raderschallpartner ag, 27.02.14
- Verkehrskonzept Zentrum, ewp AG Zürich, Bericht, 13.11.18
- Kreditbewilligung Vorprojekt, Beschluss 167-2019, Stadtrat Kloten, 20.08.19
- Projekthandbuch (PHB), Stadt Kloten, 09.12.19
- Befund Wurzelsondage Weihnachtstanne, Baumplaner, 09.03.20
- Gutachten zur Stabilität der Weihnachtstanne, Tilia Baumpflege AG, 24.06.20
- Protokolle der Projektausschuss-Sitzungen PA01 bis PA11

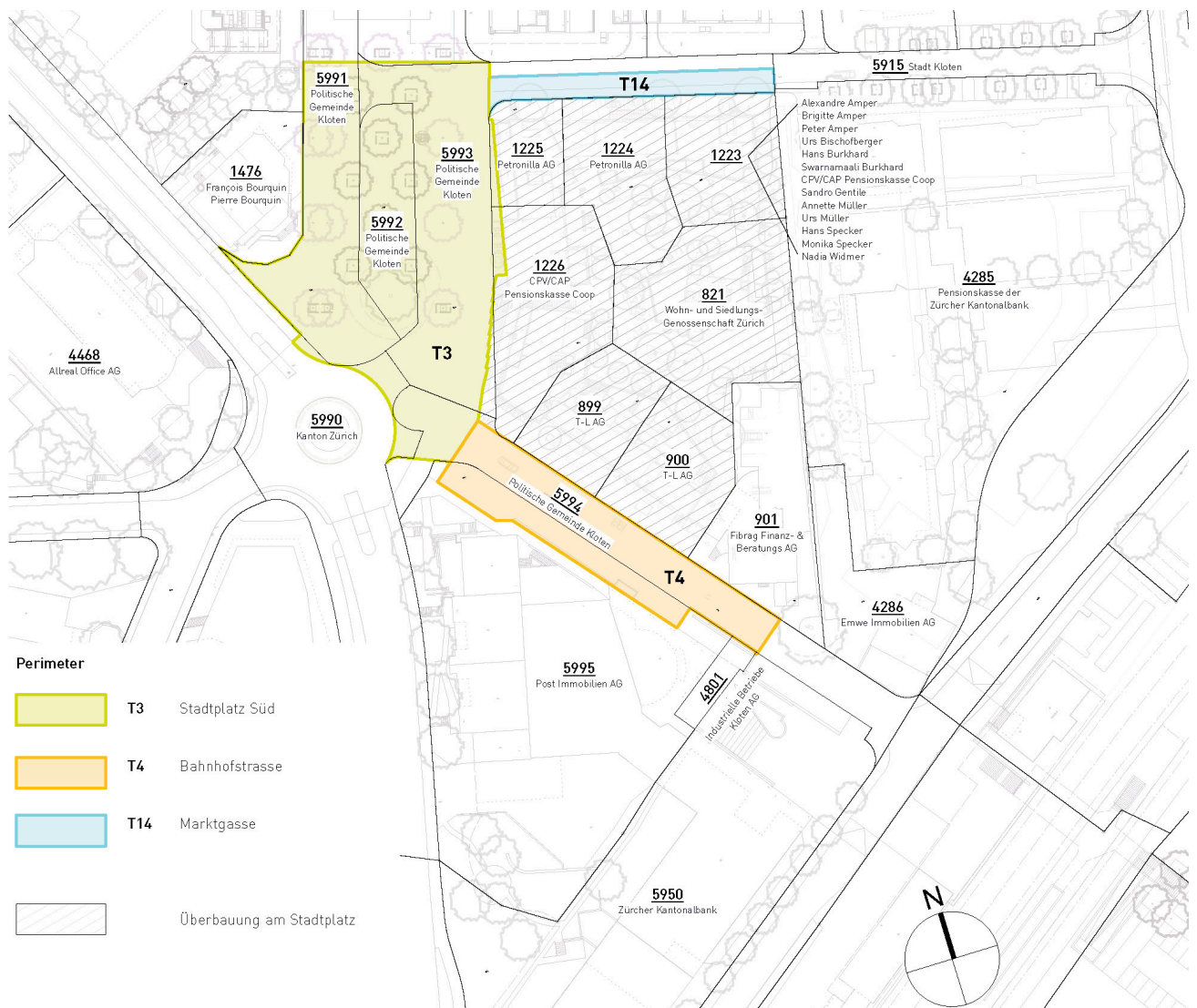
## Bericht Vorprojekt

## 1. Einleitung

- Ergebnisse der zwei Workshops vom 23.01.20 und 26.08.20 sowie der Abschlussveranstaltung vom 02.10.21
- Nutzungsvereinbarung und Projektbasis, raderschallpartner ag und Martinelli Lanfranchi Partner AG, 08.10.21

## 1.7. Perimeter

Gegenstand ist die Gestaltung des öffentlichen Raums im Perimeter Stadtplatz Süd (T3), Bahnhofstrasse (T4) und ein Teil der Marktgasse (T14) im Bereich der neuen Überbauung Am Stadtplatz, inklusive Werterhaltungsmassnahmen an Verkehrswegen und Erschliessungsleitungen.



Plan des Projektperimeters (ohne Massstab) inkl. Bezeichnungen der Unterperimeter (Teilprojekte) und Grundeigentümer.

### **1.8. Abgrenzung zu Drittprojekten**

Schnitt- und Kontaktpunkte unterhält das Projekt zu folgenden benachbarten Projekten:

- Ersatz- und Erschliessungsleitungen für Überbauung Am Stadtplatz, Ausführung 2020 erfolgt
- Überbauung Am Stadtplatz (private Bauherrschaft), Ausführung ca. Mitte 2021 bis Mitte 2024
- Überbauung Bahnhof Nord (inkl. Personenunterführung, Vorplatz ZKB / Restaurant Sonne), keine Termine bekannt
- Neue Zufahrt der Tiefgarage Migros von der Schaffhauserstrasse, keine Termine bekannt
- Neugestaltung Schaffhauserstrasse, keine Termine bekannt
- Sanierung Marktgasse (gemäss Werterhaltungsplanung Infrastruktur ca. 2030)

## 2. Masterplan Gestaltung öffentlicher Raum



Der Masterplan Gestaltung öffentlicher Raum legt das Gesamt-konzept mit den Gestaltungsprinzipien und -elementen fest. Er wurde 2013 erarbeitet und bewilligt, abgebildet ist die Nachführung Stand 08.2020 (ohne Massstab).

## 2.1. Verkehr

Auf Basis des Masterplans, des Verkehrskonzepts Zentrum sowie der Erkenntnisse aus den Workshops lassen sich die verkehrlichen Überlegungen wie folgt zusammenfassen:

### 2.1.1. Bahnhofstrasse

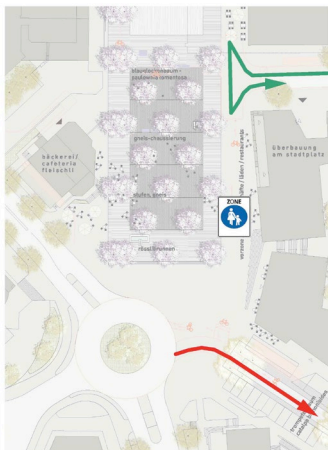
Die Bahnhofstrasse zwischen dem Puck-Kreisel und dem Bahnhof wird wie bis anhin im Einbahnverkehr betrieben. Allerdings wird die Fahrtrichtung gemäss dem Verkehrskonzept Zentrum gekehrt, neu kann der MIV vom Kreisel zum Bahnhof fahren. Dies dient der Verbesserung des Verkehrsflusses am Knoten Linden-/Bahnhofstrasse. Velofahrende können wie bisher in beide Richtungen fahren. Der Velostreifen ist neu in Richtung Kreisel (Seite Überbauung „am Stadtplatz“) vorgesehen. Dadurch können Konflikte zwischen dem Velo und den vor der Post parkierenden Fahrzeugen reduziert werden.

In der Bahnhofstrasse ist eine Tempo-30-Zone vorgesehen. Die Geometrien, Materialisierung und Randabschlüsse sind so ausgelegt, dass zu einem späteren Zeitpunkt ohne grösseren baulichen Mehraufwand eine Begegnungszone eingerichtet werden kann.

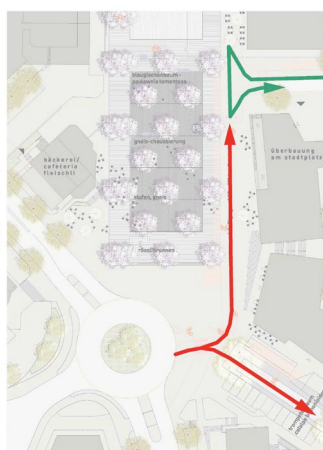
### 2.1.2. Verbindungsstrasse

Für die Verbindungsstrasse am Stadtplatz wurden verschiedene Varianten der Verkehrsführung geprüft und einander gegenübergestellt. Für den MIV ist dabei immer eine Führung zwischen Stadtplatz Süd und der neuen Überbauung „am Stadtplatz“ vorgesehen, die Kirchgasse auf Höhe der Bäckerei Fleischli wird aufgehoben. Folgende vier Varianten wurden geprüft:

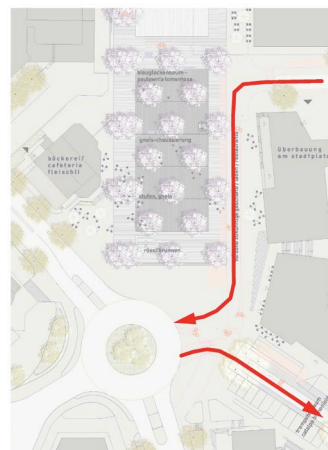
- Gegenverkehr (wie heute)
- Fussgängerzone Autofrei (Zufahrt nur via Marktgasse)
- Einbahnverkehr Nord: Fahrtrichtung Kreisel → Marktgasse
- Einbahnverkehr Süd: Fahrtrichtung Marktgasse → Kreisel



Fussgängerzone Autofrei



Einbahnverkehr Nord



Einbahnverkehr Süd

Sowohl aus fachlicher Sicht wie auch den Voten am 2. Workshop zufolge kristallisierte sich die Einbahnführung mit Fahrtrichtung Marktgasse (Einbahnverkehr Nord) als beste bzw. beliebteste Variante heraus. Vom Puck-Kreisel her kann damit sowohl zum Bahnhof wie auch in Richtung Marktgasse gefahren werden. Dadurch wird am Puck-Kreisel keine Einfahrt benötigt und der Bedarf für Verkehrsflächen reduziert, wodurch mehr Fläche für die Platzgestaltung und Parkierung zur Verfügung steht. Wie in der Bahnhofstrasse ist auch die Verbindungsstrasse für den Veloverkehr in beiden Richtungen befahrbar. Dadurch ist die Veloverbindung zwischen dem Breiti-Quartier, dem Bahnhof und dem

Stadthaus weiterhin gewährleistet.

Aufgrund des erwarteten Personenaufkommens und dem verstärkten Querungsbedarf (zwischen Stadtplatz und Coop) wird die Verbindungsstrasse als Begegnungszone vorgesehen. Damit wird der Strassenraum verkehrsberuhigt und der motorisierte Verkehr kann mit den tiefen Fahrgeschwindigkeiten siedlungsverträglicher abgewickelt werden. Die Erreichbarkeit für den MIV bleibt gewährleistet.

Damit auch künftig für kurze Einkäufe in der Bäckerei Fleischli oder dem Coop in direkter Umgebung parkiert werden kann, sind entlang der Verbindungsstrasse sowie am Kopf des Platzes mehrere Kurzzeit-Parkplätze vorgesehen. Veloabstellplätze werden im Zuge der neuen Überbauung realisiert und können auch von Stadtplatz-Besuchenden genutzt werden.

### 2.1.3. Marktgasse

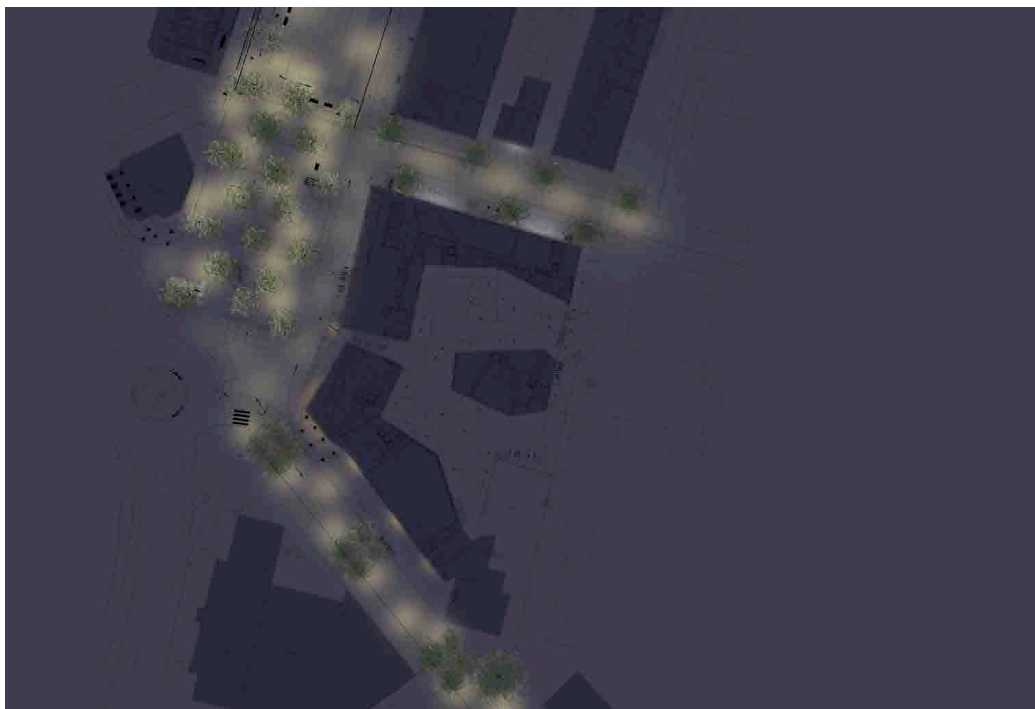
In der Marktgasse sind keine Änderungen im Zusammenhang mit der Stadtplatz-Erweiterung notwendig bzw. vorgesehen. Ausgenommen ist der Bereich der neuen Überbauung Am Stadtplatz, wo Anpassungen nötig werden.

### 2.1.4. Stadtplatz Süd

Der Stadtplatz selbst ist primär dem Fussverkehr bzw. dem Aufenthalt und Verweilen vorbehalten. Das äussere Steinparkett ist befahrbar und kann von Velofahrenden genutzt werden, wird aber nicht als Veloverkehrsfläche signalisiert. Der Veloverkehr wird am Stadtplatz Süd über die Verbindungsstrasse geführt und von dort über den Stadtplatz Nord zum Stadthaus. Zwischen den beiden Stadtplätzen ist Befahrbarkeit (in der Verlängerung der Marktgasse) für das Velo gewährleistet, die Führung wird aber nicht explizit vorgegeben / markiert. Für den MIV ist der Stadtplatz Süd nicht befahrbar, Ausnahmen gelten für den Unterhalt sowie bei Veranstaltungen.

## 2.2. Licht

Das Masterplan-Beleuchtungskonzept wird weitergeführt und ist unten in den Teilbereichen erläutert.



### 2.3. Einrichtungselemente

Bereits der Masterplan sieht vor, mit verschiedenen Sitzmöbel-Programmen den jeweiligen Charakter der unterschiedlichen Räume zu unterstützen. Für den Stadtplatz sind dies Bänke und Lounge-Möbel aus dem Programm „Landscape“.

Aufgrund der Inputs aus den Workshops wurde die „Landscape“-Familie weiterentwickelt und ergänzt. Als Grundausstattung sind nun zusätzlich Inklusion Bank-Tisch-Bank Kombinationen, Sessel und Stühle vorgesehen. Darüber hinaus werden die Stufen auf dem Stadtplatz Süd partiell mit hölzernen Sitzauflagen ausgestattet.



Bis die Schnurbäume eine ausreichend grosse Krone erreicht haben, spenden Sonnenschirme zusätzlichen Schatten.

### 3. Stadtplatz Süd (T3)

#### 3.1. Projektbeschreibung

Der Stadtplatz Süd nimmt die Geometrie und Materialisierung seines nördlichen Pendant auf. Ein im Gefälle der angrenzenden Topografie liegender Rahmen aus dunklem Natursteinparkett generiert auch hier eine eigenständige Platzfigur. In ihrer Mitte liegen abgestufte Flächen aus heller Chaussierung bzw. Schotterrassen. Über dem gesamten südlichen Platz dehnt sich ein Baumraster aus. Im äusseren Rahmen besteht dieser aus den schon im Norden verwendeten charakteristisch blauviolett blühenden Blauglockenbäume, im innern aus Schnurbäumen mit feinen weissen Blüten. Die Weihnachtstanne beim südlichen Platzrand bleibt bestehen und erhält eine nicht begehbare, mit einer Krautschicht bepflanzte Baumscheibe. Der Rösslibrunnen mit seiner legendären Figur bildet das Gegenstück zum nördlichen Marktbrunnen. Als Option wird eine vom Brunnen entlang der Innenseites des Rahmens führende Wasserrinne sowie ein Wasserspiel auf der untersten Terrasse geplant. Das freistehende WC wird höhenmässig angepasst und in den Platz integriert.



Situation



Schnitt

Beide Platzhälften ergänzen einander atmosphärisch und in der Nutzung für verschiedene Aktivitäten und Events. Während auf der grossen freien nördlichen Fläche Installationen für grosse Anlässe möglich sind, schafft der feingliedrigere, baumbestandene Stadtplatz Süd eine alltägliche Aufenthaltsqualität und Raum für kleinere Events.

Die östlich am Platz angrenzenden Flächen bis zur Fassade der Überbauung bzw. deren Aussentreppe („Verbindungsstrasse“) wird zur in Walzasphalt ausgebildeten Begegnungszone ohne Höhenversatz. Dasselbe gilt für die Fläche zwischen Platz und Kreisel. In beiden Bereichen werden Kurzzeitparkplätze angeboten.

### 3.2. Nutzung

#### Alltagsnutzung

Der Stadtplatz ist als zentraler Aufenthalts- und Durchgangsraum konzipiert. Zu Fuss Gehende können sich auf dem Platz frei bewegen. Für Velofahrende gilt im äusseren Rahmen dasselbe. Motorisierter Individualverkehr ist hingegen – abgesehen von Anlieferungen und Aufbauarbeiten für Veranstaltungen – nicht zugelassen.

Weiter dient der Platz den angrenzenden Betrieben und Restaurants als Aussenverkaufs- und Restaurationsfläche.

#### Festplatznutzung

Auf dem Stadtplatz sollen vielfältige Veranstaltungen durchgeführt werden, welche zur Belebung des Stadtzentrums beitragen. Im Gegensatz zum Stadtplatz Nord wo auch grosse Installationen bis hin zu Riesenrad Platz finden, sind auf dem abgestuften, baumbestandenen Platz nur kleine und leichte Installationen vorgesehen. Es sind dies beispielsweise Marktnutzungen. Das Aufstellen von Festzelten und höheren Bauten ist nicht vorgesehen.

Die Veranstaltenden profitieren dabei insbesondere von den zwei grossen unterirdischen Medienpunkten (Wasser, Abwasser, Strom) sowie den drei Strombezugsstellen, welche auf dem Stadtplatz so verteilt sind, dass die notwendige Erschliessung auf der gesamten Platzfläche einfach bewerkstelligt werden kann.

### 3.3. Weihnachtstanne

Die stattliche, wohl rund 70-jährige Weisstanne nördlich des Kreisels ist in der Bevölkerung als Weihnachtstanne bekannt und beliebt. Sie bleibt erhalten und wird in das Projekt integriert. Die baumpflegerischen Untersuchungen von 2020 haben ergeben, dass der Baum ein sehr gutes Wurzelsystem ausgebildet hat sowie eine verhältnismässig gute Vitalität, eine gute Bruchsicherheit und eine sehr gute Standsicherheit aufweist. Durch Wurzelverletzungen aus früheren Bautätigkeiten kann jedoch eine fortschreitende Wurzelfäule nicht ausgeschlossen werden. Der Baum muss daher im Abstand von zwei Jahren visuell kontrolliert und voraussichtlich in zehn Jahren nochmals auf Standsicherheit geprüft werden.

Es wird alles daran gesetzt, dass die Realisierung des Projektes möglichst geringe nachteilige Auswirkungen auf den Baum hat. Die nördlich und südlich notwendige Reduktion der Grünfläche wird soweit möglich kompensiert, in dem eine grosszügige abgeschränkte Baumrabatte mit einer krautigen Unterpflanzung ausgeschieden wird. Vor der Erstellung der angrenzenden Hartflächen und Werkleitungen wird sondiert und auf das Wurzelvorkommen reagiert. Darüber hinaus sind zusätzliche Belüftungs- und Bewässerungsmassnahmen geplant. Die bis zum Boden reichenden Äste bleiben bestehen. Die Arbeiten werden baumpflegerisch begleitet.

### 3.4. Licht

Grundgedanke ist es, das Masterplan-Beleuchtungskonzept vom Stadtplatz Nord weiterzuführen und eine Überleitung in die Stadt zu schaffen. Die stimmungsvolle,

steuerbare Beleuchtung erfolgt weitestgehend über Strahler, welche an 15 m hohen Kandelabern angeordnet sind. Die Platzbeleuchtung soll getrennt und unabhängig von der Strassenbeleuchtung angesteuert werden können, um bei Veranstaltungen das entsprechende Ambiente zu schaffen.

### 3.5. Medien

#### 3.5.1. Kanalisation

In der Marktgasse gibt es einen bestehenden Mischwasserkanal SBR 400 aus den Jahren 1988 und 2016. Im Jahr 2020 wurde das System mit einem Regenwasserkanal SBR 400 ergänzt, welcher in der Kirchgasse an den bestehenden Kanal aus dem Jahr 2001 anschliesst.

Beim Stadtplatz Süd wird die komplette Strassenentwässerung neu geplant und neu positioniert. Die Strassenabläufe werden mit FishRoll-Deckeln<sup>2</sup> ausgestattet und an den bestehenden Regenwasserkanal angeschlossen. Dabei wird die bestehende Leitungsführung in der Verbindungsstrasse weiterhin genutzt, jedoch neu an den Regenwasserkanal zwischen dem KS 12050 und KS 12051 angeschlossen. Die Rinnen beim Stadtplatz Süd werden zuerst über einen Schlammsammler mit geschlossenem Deckel geführt und nachher ebenfalls in den Regenwasserkanal abgeleitet.

Der Reinigungsablauf des Brunnens und die Unterflurelektranten werden mit einer Leitung in den Mischwasserkanal zwischen KS 2255 und KS 2256 entwässert.

#### 3.5.2. Wasser

Die bestehende Wasserleitung aus Duktulgussrohren, FZM mit Steckmuffen, BLS-schubgesichert, Nennweite 200 mm wurde im Jahr 2020 erstellt. Die Zuleitung zum Stadtplatz wurde aus einem HDPE Rohr Nennweite 50 im Jahr 2020 erstellt.

Das Wasser für den Brunnen wird ab der bestehenden Leitung aus dem Jahr 2020 entnommen, jedoch ab der Strassengrenze mit einem PE 63 ausgeführt. Die Leitung wird mit einem HDPE Rohr Nennweite 63 mm mit Schutzmantel mit einer Überdeckung von 120 cm auf einer Sohle aus Rundkies verlegt und eingebettet. Die Zuleitung wird wo immer möglich, im Bereich des Belags geführt. Der Hausanschluss für den Technikraum wird aus Duktulgussrohren, FZM mit Steckmuffen, BLS-schubgesichert, Nennweite 125 mm erstellt.

#### 3.5.3. Gas

Die bestehende Gasleitung in der Verbindungsstrasse PE DN 110 aus dem Jahr 2020 bleibt bestehen.

#### 3.5.4. Elektro

Die vorhandenen Rohranlagen bleiben grundsätzlich bestehen, jedoch werden sie, wo sie den Baumbereich tangieren, abgebrochen oder umgelegt.

Beim Stadtplatz Süd wird die bestehende Verteilkabine neben dem WC-Häuschen abgebrochen und ein Schacht 2000x1500 mm wird an dieser Stelle erstellt. Die neue Verteilzentrale befindet sich im Technikraum im 2. UG der Überbauung am Stadtplatz. Dafür werden sämtliche Rohranlagen zum Technikraum geführt. Die Einspeisung in den Technikraum erfolgt über einen Vorschacht mit den Massen 2000x1500 mm. Ab der ehemaligen Verteilkabine werden die Beleuchtung, die Steckdosen sowie die Elektrozuleitung für die Unterflurelektranten erschlossen. Für die Beleuchtung wird ein PE 100 verlegt, damit zwei Kabelzüge erstellt werden können. Der Grund dafür ist, dass die Beleuchtung unterteilt wird in eine Strassen- und eine Stadtplatzbeleuchtung.

Der Elektrorohrblock im nördlichen Teil des Stadtplatzes Süd, in der jetzigen Marktgasse, wird aufgrund der geplanten Bäume ebenfalls umgelegt. Dieser Rohrblock wird ebenso zum Schacht der ehemaligen Verteilkabine geführt.

#### 3.5.5. Fernmeldeanlagen

Die Swisscom hat keinen Bedarf ihre bestehenden Rohranlagen im Zuge der Umgestaltung auszubauen.

Der bestehende Swisscomanschluss, welcher in das WC-Häuschen führt, wird umgelegt und zusammen mit dem Elektrorohrblock in den Technikraum geführt. Dieser ist für die Schaltung des Stadtplatzes notwendig.

#### 3.5.6. Bewässerung

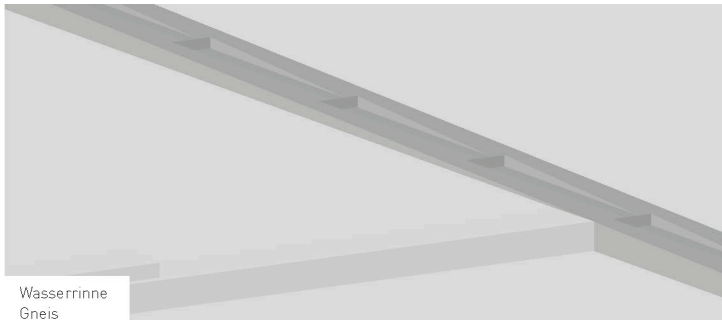
Eine automatische Bewässerungsanlage versorgt die Bäume und die Baumrabatte der Weihnachtstanne während der Vegetationszeit mit Wasser.

### 3.6. Technik- und Lagerräume

In der Überbauung am Stadtplatz können auf der Ebene -2 Technik- und Lagerräume eingerichtet werden. In einem finden die Installationen von ibk E aus der aufzuhebenden oberirdischen Verteilkabine neben dem WC sowie sämtliche Elektro- und Fernmeldeinstallationen und Steuerungen im Zusammenhang mit dem Stadtplatz platz. Für die Option Wasserelemente gibt es einen Raum für die gesamte Brunnentechnik mit Steuerung sowie einen kleinen für die Chemikalien für die Wasseraufbereitung. Darüber hinaus steht ein Lagerraum für Ausstattungen und Geräte zur Verfügung.

### 3.7. Option Wasserelemente

Aufgrund der Inputs aus den Workshops werden zusätzliche Wasserelemente als Option angeboten, um die Aufenthaltsqualität zu steigern und weitere Spielmöglichkeiten anzubieten. Dabei handelt es sich um eine offene Wasserrinne, die vom Rösslibrunnen entlang der westlichen Kante der Platzmitte bis zur Innenecke des Parkettrahmens führt sowie um eine quadratisches Feld mit 12 Fontänen, das auf der chaussierten untersten Terrasse angeordnet ist. Beide Elemente werden mit umgewälztem, qualifiziert aufbereitetem Wasser zeitgesteuert betrieben.

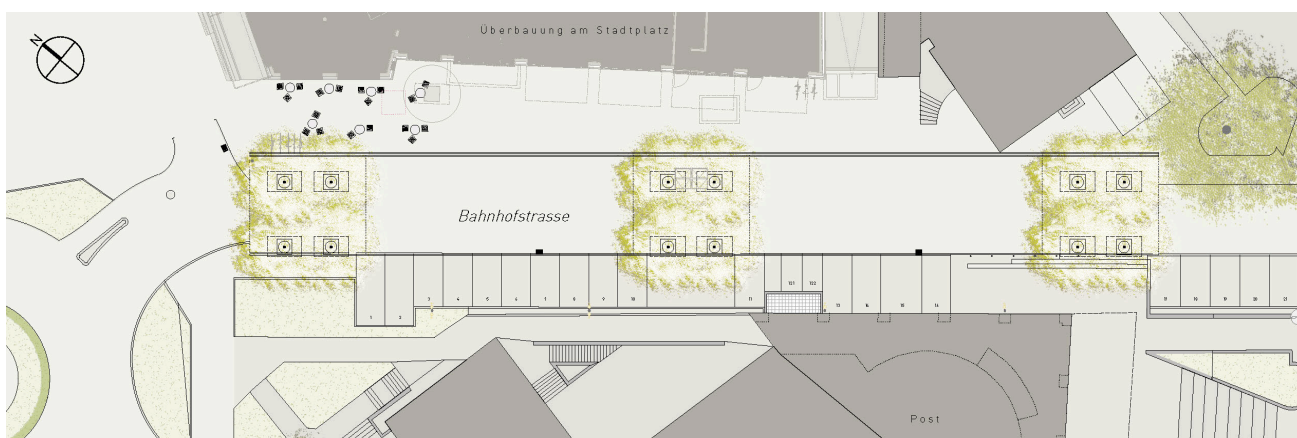


Referenzfotos Wasserrinne  
und Wasserspiel

## 4. Bahnhofstrasse (T4)

### 4.1. Projektbeschreibung

Drei Baumpakete aus hochstämmigen Schnurbäumen gliedern und beschatten den Raum und verbessern die Flanier- und Aufenthaltsqualität. Felder aus Natursteinparkett zeichnen die Baumbereiche nach, bremsen das Tempo werten die auf einer Ebene liegende Fläche auf. Es gilt Tempo 30. Ein späterer Regimewechsel zur Begegnungszone wäre ohne bauliche Anpassungen möglich. Für den MIV gilt Einbahnregime neu vom Kreisel in Richtung Bahnhof. Veloverkehr ist in beiden Richtungen gestattet. Die Senkrechtparkierung vor dem Postgebäude wird beibehalten aber leicht umorganisiert.



### 4.2. Nutzung

Hier handelt es sich um öffentliche Verkehrsflächen. Es gibt keine Einschränkungen in der Befahrbarkeit. Eine Zonierung in Fahrbahn und Gehweg entfällt.

### 4.3. Licht

Grundgedanke ist es, das Masterplan-Beleuchtungskonzept zu ergänzen und ähnlich dem Stadtplatz eine Strasse mit Aufenthaltsqualität zu schaffen. Die stimmungsvolle, steuerbare Beleuchtung erfolgt weitestgehend über bewegliche Strahler, welche auf einer Strassenseite an 10 m hohen Kandelabern angeordnet sind.

### 4.4. Medien

#### 4.4.1. Kanalisation

In der Bahnhofstrasse wurde der Regenwasserkanal SBR 400 aus dem Jahr 1994 mit einem neuen Kanal SBR 300 im Jahr 2020 bis zur Lindenstrasse verlängert, um die Trennsystemoption für die Lindenstrasse bzw. die Bahnhofumgestaltung zu ermöglichen. In der Bahnhofstrasse werden die bestehenden Strassenabläufe neu positioniert. Die Strassenabläufe werden mit FishRoll-Deckeln<sup>1</sup> ausgestattet und an den bestehenden Regenwasserkanal angeschlossen.

<sup>1</sup> FishRoll-Deckel: Hersteller: VonRoll, Strassenrost 2948-00: Zahlreiche Gewässerverschmutzungen entstehen durch die Einleitung schädlicher Produkte in die Regenwasser-Einlaufroste. Der FishRoll mit den drei Worten auf dem Rost – FLUSS - RIVIERE - CORSO D'ACQUA sowie das Bild eines Fisches erinnern daran, dass das Wasser, das durch solche Gitter aufgefangen wird, oft in ein Fließgewässer eingeleitet wird

Bericht Vorprojekt

4. Bahnhofstrasse (T4)

#### 4.4.2. Wasser

Die bestehende Wasserleitung in der Bahnhofstrasse FZM DN 200 aus dem Jahr 2020 bleibt bestehen.

#### 4.4.3. Gas

Die bestehende Gasleitung in der Bahnhofstrasse PE DN 110 aus dem Jahr 2020 bleibt bestehen.

#### 4.4.4. Elektro

Die vorhandenen Rohranlagen bleiben grundsätzlich bestehen, jedoch werden sie, wo sie den Baumbereich tangieren, abgebrochen oder umgelegt.

Die Beleuchtung der Bahnhofstrasse wird ebenfalls angepasst und ergänzt. Dabei müssen nur die Querungen und Anschlüsse ab dem Rohrblock zu den Kandelabern neu erstellt werden.

#### 4.4.5. Fernmeldeanlagen

Die Swisscom hat keinen Bedarf ihre bestehenden Rohranlagen im Zuge der Umgestaltung aus- bzw. umzubauen.

#### 4.4.6. Bewässerung

Eine automatische Bewässerungsanlage versorgt die Bäume auf dem Stadtplatz Süd während der Vegetationszeit mit Wasser.

**5. Kosten****5.1. Stadtplatz Süd und Bahnhofstrasse****5.1.1. Investitionskosten**

Gemäss detaillierter Kostenschätzung +/- 15% lassen sich die Investitionskosten für die zwei Teilprojekte wie folgt zusammenfassen (Beträge in CHF, gerundet):

	<b>Stadtplatz Süd (T3)</b>	<b>Bahnhofstrasse (T4)</b>	<b>Total</b>
Rodungen, Abbrüche Provisorien	350'000	165'000	515'000
Gärtnerarbeiten, Baumpflege	311'200	264'000	575'200
Ausstattungen, Geräte	386'000	22'500	408'500
Beläge, Werkleitungen, Entwässerung	1'407'000	458'400	1'865'400
Baunebenkosten	50'750	21'750	72'500
Mehrwertsteuer	252'322	98'358	350'680
Reserven	154'280	81'000	235'280
Honorare	617'680	264'720	882'400
<b>Total Investitionskosten Grundvariante</b>	<b>3'529'232</b>	<b>1'375'728</b>	<b>4'904'960</b>
Option Wasserelemente	496'000		496'000
Mehrwertsteuer	50'452		50'452
Reserven	34'720		34'720
Honorare	124'500		124'500
<b>Total Investitionskosten Option Wasserelemente</b>	<b>705'672</b>		<b>705'672</b>
<b>Total Investitionskosten Grundvariante inklusive Option Wasserelemente</b>	<b>4'234'904</b>	<b>1'375'728</b>	<b>5'610'632</b>

**5.1.2. Differenzierung gebundene und nicht gebundene Ausgaben**

Die oben aufgeführten Investitionskosten lassen sich wie folgt in gebundene und ungebundene Ausgaben aufteilen (Beträge in CHF, gerundet inkl. Honorare und MWSt):

	<b>Stadtplatz Süd (T3)</b>	<b>Bahnhofstrasse (T4)</b>	<b>Total</b>
<b>Investitionskosten Grundvariante</b>			
gebundene Ausgaben	490'000	354'250	844'250
ungebundene Ausgaben	3'039'232	1'021'478	4'060'710
<b>Total Grundvariante</b>	<b>3'529'232</b>	<b>1'375'728</b>	<b>4'904'960</b>
<b>Investitionskosten Grundvariante inklusive Option Wasserelemente</b>			
gebundene Ausgaben	490'000	354'250	844'250
ungebundene Ausgaben	3'744'904	1'021'478	4'766'382
<b>Total inkl. Option Wasserelemente</b>	<b>4'234'904</b>	<b>1'375'728</b>	<b>5'610'632</b>

## **6. Termine**

Als Absichtserklärung wird das Konzept verfolgt, dass sich die Ausführungstermine an das Projekt Überbauung Am Stadtplatz anpassen, unter Vorbehalt allfälliger politischer Entscheide der Stadt Kloten. Wenn möglich soll der öffentliche Raum zeitgleich wie der Freiraum der Überbauung realisiert werden. Dazu ist die Baustelleninstallationsfläche im Bereich des späteren Stadtplatzes Süd, welche für den Rohbau der Überbauung benötigt wird, sobald als möglich freizugeben, damit die Ausführungsarbeiten Stadtplatz beginnen können.

Nach akutellem Terminplan ist die Realisierung der Überbauung Am Stadtplatz zwischen Mitte 2021 und Mitte 2024 vorgesehen., d.h. die Arbeiten für den Stadtplatz Süd und die Gestaltung Bahnhofstrasse sind im Zeitraum Herbst 2023 bis Frühsommer 2024 umzusetzen.

## **7. Anhang**

### **7.1. Kostendokumente**

7.1.1. Kostenschätzung nach BKP vom 08.10.21

### **7.2. Pläne**

7.2.1. Präsentationsplan Grundriss (Nr. 0885.4-G-1-1.1 vom 08.10.21, Verkleinerung A3)

Hinweis: Die weiteren Pläne sind in einem separaten Dossier zusammengestellt.

**885.4 - Gestaltung öffentlicher Raum Kloten; Stadtplatz Süd, Bahnhofstrasse, Marktgasse**  
**Übersicht Kostenschätzung (KS) Stadtplatz Süd (T3) und Bahnhofstrasse (T4)**

885\_4\_LI\_211008\_Uebersicht.xlsx | Uebersicht T3\_T4

08.10.21 | cw, mf

KS	Kostenschätzung (+/- 15%)	TOTAL	Stadtplatz Süd T3	Stadtplatz Süd T3	Stadtplatz Süd T3	Bahnhofstrasse T4
		Grundvarianten inkl. Option Wasserelemente	Grundvariante inkl. Option Wasserelemente	Grundvariante	Option Wasserelemente	
<b>Total</b>		<b>5'610'632</b>	<b>4'234'904</b>	<b>3'529'232</b>	<b>705'672</b>	<b>1'375'728</b>
<b>1</b>	<b>Vorbereitungsarbeiten</b>	<b>515'000</b>	<b>350'000</b>	<b>350'000</b>	<b>0</b>	<b>165'000</b>
<b>11</b>	<b>Räumungen, Terrainvorbereitungen</b>	<b>515'000</b>	<b>350'000</b>	<b>350'000</b>	<b>0</b>	<b>165'000</b>
110	Räumungen, Terrainvorbereitungen	269'000	190'000	190'000	0	79'000
120	Sicherungen, Provisorien	50'000	30'000	30'000	0	20'000
130	Gemeinsame Baustelleneinrichtung	196'000	130'000	130'000	0	66'000
<b>4</b>	<b>Umgebung</b>	<b>3'345'100</b>	<b>2'600'200</b>	<b>2'104'200</b>	<b>496'000</b>	<b>744'900</b>
<b>42</b>	<b>Gartenanlagen</b>	<b>1'130'700</b>	<b>844'200</b>	<b>697'200</b>	<b>147'000</b>	<b>286'500</b>
421	Gärtnerarbeiten	511'700	247'700	247'700	0	264'000
423	Ausstattungen, Geräte	555'500	533'000	386'000	147'000	22'500
429	Baumpflege und Baumschutz	63'500	63'500	63'500	0	0
<b>44</b>	<b>Installationen</b>	<b>553'000</b>	<b>492'500</b>	<b>228'500</b>	<b>264'000</b>	<b>60'500</b>
443	Elektroanlagen	324'000	263'500	228'500	35'000	60'500
445	Sanitäranlagen	229'000	229'000	0	229'000	0
<b>45</b>	<b>Erschliessung durch Leitungen</b>	<b>140'000</b>	<b>96'500</b>	<b>94'500</b>	<b>2'000</b>	<b>43'500</b>
453	Elektroleitungen	117'000	73'500	73'500	0	43'500
455	Sanitärleitungen	23'000	23'000	21'000	2'000	0
<b>46</b>	<b>Kleinere Trassenbauten</b>	<b>1'521'400</b>	<b>1'167'000</b>	<b>1'084'000</b>	<b>83'000</b>	<b>354'400</b>
460	Trassenbauten in der Umgebung	883'400	590'000	590'000	0	293'400
465	Werkleitungen und Kanalisationen	638'000	577'000	494'000	83'000	61'000
<b>5</b>	<b>Baunebenkosten</b>	<b>1'750'532</b>	<b>1'284'704</b>	<b>1'075'032</b>	<b>209'672</b>	<b>465'828</b>
<b>51</b>	<b>Bewilligungen, Gebühren</b>	<b>15'000</b>	<b>10'500</b>	<b>10'500</b>	<b>0</b>	<b>4'500</b>
511	Bewilligungen, Gebühren	5'000	3'500	3'500	0	1'500
512	Anschlussgebühren	10'000	7'000	7'000	0	3'000
<b>52</b>	<b>Dokumentation, Präsentation</b>	<b>50'000</b>	<b>35'000</b>	<b>35'000</b>	<b>0</b>	<b>15'000</b>
524	Vervielfältigungen, Plandokumente	50'000	35'000	35'000	0	15'000
<b>56</b>	<b>Uebrigere Baunebenkosten</b>	<b>7'500</b>	<b>5'250</b>	<b>5'250</b>	<b>0</b>	<b>2'250</b>
566	Grundsteinlegung, Aufrichte, Einweihung	7'500	5'250	5'250	0	2'250
<b>57</b>	<b>Mehrwertsteuer (MWST)</b>	<b>401'132</b>	<b>302'774</b>	<b>252'322</b>	<b>50'452</b>	<b>98'358</b>
570	Uebergangsposition (MWST)	401'132	302'774	252'322	50'452	98'358
<b>58</b>	<b>Uebergangskonten für Rückstellungen und Reserven</b>	<b>270'000</b>	<b>189'000</b>	<b>154'280</b>	<b>34'720</b>	<b>81'000</b>
583	Reserven (7% der Baukosten BKP 1 und 4)	270'000	189'000	154'280	34'720	81'000
<b>59</b>	<b>Uebergangskonten für Honorare</b>	<b>1'006'900</b>	<b>742'180</b>	<b>617'680</b>	<b>124'500</b>	<b>264'720</b>
591	Landschaftsarchitekt	636'500	472'550	382'550	90'000	163'950
592	Bauingenieur	227'500	159'250	159'250	0	68'250
593	Elektroingenieur Werke	6'500	4'550	4'550	0	1'950
594	Elektroingenieur	22'750	15'925	15'925	0	6'825
595	Sanitäringenieur	40'500	38'700	4'200	34'500	1'800
596	Honorare Spezialisten	73'150	51'205	51'205	0	21'945

Hinweise:

. dient als Übersicht, verbindlich sind die detaillierten Kostenschätzungen

## Kostenschätzung, T3 Stadtplatz Süd

885.4 Gest. öffentl. Raum Kloten; Stadtplatz Süd, Bahnhofstr., Marktgasse, 8302 Kloten - Kostenschätzung, T3 Stadtplatz Süd

Pos	Bezeichnung	BT-Nr	eBKP-H	Zwischentotal	Total KV	Prozent
BKP	Zusammenfassung					
1	Vorbereitungsarbeiten				350'000	8.3%
4	Umgebung				2'600'200	61.4%
5	Baunebenkosten				1'284'704	30.3%
Total	Kostenschätzung, T3 Stadtplatz Süd (inkl. MWSt)				4'234'904	100.0%
	Mehrwertsteuer (MWSt)				302'774	

Pos	Bezeichnung	BT-Nr	eBKP-H	Zwischentotal	Total KV	Prozent
BKP	Zwischentotal					
11	Räumungen, Terrainvorbereitungen				190'000	4.5%
12	Sicherungen, Provisorien				30'000	0.7%
13	Gemeinsame Baustelleneinrichtung				130'000	3.1%
42	Gartenanlagen				844'200	19.9%
44	Installationen				492'500	11.6%
45	Leitungen innerhalb Grundstück				96'500	2.3%
46	Trassenbauten				1'167'000	27.6%
51	Bewilligungen, Gebühren				10'500	0.2%
52	Dokumentation und Präsentation				35'000	0.8%
56	Übrige Baunebenkosten				5'250	0.1%
57	Reserve				302'774	7.1%
58	Rückstellungen und Reserven				189'000	4.5%
59	Übergangskonten für Honorare				742'180	17.5%
Total	Kostenschätzung, T3 Stadtplatz Süd				4'234'904	

Pos	Bezeichnung	BT-Nr	eBKP-H	Zwischentotal	Total KV	Prozent
1	Vorbereitungsarbeiten				350'000	8.3%
11	Räumungen, Terrainvorbereitungen					
110	Räumungen, Terrainvorbereitungen					
110-01	Räumungen, Terrainvorbereitungen - T3, Stadtplatz Süd				190'000	4.5%
	> Rodungen Abholzungen, Rodungen	HE-01	B 6.1	8'000		
	> Abbrüche und Demontage Flächenabtrag	HE-04	B 5.1	20'000		
	> Abbrüche und Demontage Beläge	HE-07	B 5.1	133'000		
	> Abbrüche und Demontage Randabschlüsse	HE-10	B 5.1	14'000		
	> Abbrüche und Demontage Diverses	HE-16	B 5.1	15'000		
	- SB, Strassenbau, Beläge					
12	Sicherungen, Provisorien					
120	Sicherungen, Provisorien					
120-01	Sicherungen, Provisorien - T3, Stadtplatz Süd				30'000	0.7%
	> Provisorien	PR-01	B 3	30'000		
	- SB, Strassenbau, Beläge					
13	Gemeinsame Baustelleneinrichtung					

Pos	Bezeichnung	BT-Nr	eBKP-H	Zwischentotal	Total KV	Prozent
130	Gemeinsame Baustelleneinrichtung					
130-01	Gemeinsame Baustelleneinrichtung - T3, Stadtplatz Süd				8'000	0.2%
	> Baustelleneinrichtung Baustelleneinrichtung für Gärtnerarbeiten	BE-01	B 2	8'000		
	- GA, Gärtner					
130-02	Gemeinsame Baustelleneinrichtung - T3, Stadtplatz Süd				70'000	1.7%
	> Baustelleneinrichtung Baustelleneinrichtung für Strassenbauarbeiten	BE-04	B 2	70'000		
	- SB, Strassenbau, Beläge					
130-03	Gemeinsame Baustelleneinrichtung - T3, Stadtplatz Süd				52'000	1.2%
	> Baustelleneinrichtung Baustelleneinrichtung für Tiefbau	BE-07	B 2	52'000		
	- SB2, Strassenbau, Beläge					
1	Total Vorbereitungsarbeiten				350'000	8.3%

Pos	Bezeichnung	BT-Nr	eBKP-H	Zwischentotal	Total KV	Prozent
4	Umgebung				2'600'200	61.4%
42	Gartenanlagen					
421	Gärtnerarbeiten					
421-01	Gärtnerarbeiten - T3, Stadtplatz Süd				119'200	2.8%
	> Bepflanzung Baumgruben in Steinparkett	GF-01	13.3	78'200		
	> Bepflanzung Baumgruben in Schotterrasen / Chaussierung	GF-03	13.3	41'000		
	- SB, Strassenbau, Beläge					
421-02	Gärtnerarbeiten - T3, Stadtplatz Süd				128'500	3.0%
	> Vegetationsschicht Pflanzflächen anlegen	GF-10	13.1	9'500		
	> Bepflanzung Pflanzenlieferung / Pflanzarbeit	GF-04	13.3	94'000		
	> Bepflanzung Unterhaltsarbeiten während der Garantiefrieten	GF-06	13.3	10'000		
	> Bepflanzung Anpassungsarbeiten	GF-08	13.3	15'000		
	- GA, Gärtner					
423	Ausstattungen, Geräte					
423-01	Ausstattungen, Geräte - T3, Stadtplatz Süd				533'000	12.6%
	> Ausstattungen, Geräte Rössli-Brunnen	AG-01	17.1	185'000		

Pos	Bezeichnung	BT-Nr	eBKP-H	Zwischentotal	Total KV	Prozent
	> Ausstattungen, Geräte Sitzelement	AG-04	17.1	19'000		
	> Ausstattungen, Geräte Sitzstufen	AG-05	17.1	53'000		
	> Ausstattungen, Geräte WC Anlage	AG-06	17.1	11'000		
	> Ausstattungen, Geräte Möblierung	AG-07	17.1	61'500		
	> Ausstattungen, Geräte Pfosten	AG-09	17.1	21'000		
	> Ausstattungen, Geräte Absperrbügel	AG-12	17.1	16'500		
	> Ausstattungen, Geräte Papierkorb	AG-15	17.1	11'500		
	> Ausstattungen, Geräte Diverse Ausstattungen	AG-21	17.1	7'500		
	> Ausstattungen, Geräte, Option Wasserrinne	AG-02	17.1	90'000		
	> Ausstattungen, Geräte Option Wasserspielfeld	AG-03	17.1	57'000		
	- SB, Strassenbau, Beläge					
429	Baumpflege und Baumschutz					
429-01	Baumpflege und Baumschutz - T3, Stadtplatz Süd				63'500	1.5%
	> Baumpflege und Baumschutz Baumpflege und Baumschutz	UE-35	15.2	63'500		
	- GA2, Gärtner					

Pos	Bezeichnung	BT-Nr	eBKP-H	Zwischentotal	Total KV	Prozent
44	<b>Installationen</b>					
443	Elektroanlagen					
443-01	Elektroanlagen, Leuchten - T3, Stadtplatz Süd				73'000	1.7%
	> Elektroanlagen, Leuchten Leuchten	VE-39	B 4.2	46'500		
	> Elektroanlagen, Leuchten Optional Elektroanlagen, Leuchten Optional	VE-40	B 4.2	26'500		
	- LIP, Lichtplaner					
443-02	Elektroanlagen Kandelaber - T3, Stadtplatz Süd				182'000	4.3%
	> Elektroanlagen, Kandelaber Kandelaber	VE-43	B 4.2	182'000		
	- EL2, Elektro					
443-03	Elektroanlagen T3, Stadtplatz Süd				8'500	0.2%
	> Elektroanlagen, Wasserelemente Optional Elektroanlagen, Wasserelemente Optional	VE-13	B 4.2	8'500		
	- SI, Sanitäringenieur					
445	Sanitäreanlagen					
445-01	Sanitäreanlagen - T3, Stadtplatz Süd				229'000	5.4%
	> Sanitäreanlagen, Wasserelemente Optional Sanitäreanlagen, Wasserelemente Optional	VE-45	B 4.2	229'000		
	- SI, Sanitäringenieur					
45	<b>Leitungen innerhalb Grundstück</b>					
453	Elektroleitungen					

Pos	Bezeichnung	BT-Nr	eBKP-H	Zwischentotal	Total KV	Prozent
453-01	Elektroleitungen - T3, Stadtplatz Süd				73'500	1.7%
	> Elektroleitung, Arbeit	VE-21	B 4.2	14'100		
	Elektroleitung, Arbeit					
	> Elektroleitung, Arbeit	VE-24	B 4.2	18'600		
	Elektroleitung, Arbeit					
	> Elektroleitung, Material	VE-27	B 4.2	8'800		
	Elektroleitung, Material					
	> Elektroleitung, Material ibk	VE-30	B 4.2	29'500		
	Elektroleitung, Material ibk					
	> Elektroleitung Fahrzeuge / Maschinen	VE-33	B 4.2	1'500		
	Elektroleitung Fahrzeuge / Maschinen					
	> Elektroleitung Fahrzeuge / Maschinen ibk	VE-36	B 4.2	1'000		
	Elektroleitung Fahrzeuge / Maschinen ibk					
	- EL, Elektro					
455	Sanitärleitungen					
455-01	Sanitärleitungen - T3, Stadtplatz Süd				23'000	0.5%
	> Wasserleitung	VE-15	B 4.5	6'500		
	Anschluss Stadtplatz					
	> Wasserleitung	VE-16	B 4.5	9'000		
	Installationen Schacht und Brunnenanschluss					
	> Wasserleitung	VE-17	B 4.5	3'500		
	Anschluss Elektranden					
	> Wasserleitung	VE-18	B 4.5	1'000		
	Anschluss Hydrant					
	> Wasserleitung	VE-19	B 4.5	1'000		
	Anschluss WC					

Pos	Bezeichnung	BT-Nr	eBKP-H	Zwischentotal	Total KV	Prozent
	> Wasserleitung Option Wasserspiel Installation Technikraum	VE-20	B 4.5	2'000		
	- SA, Sanitär					
46	Trassenbauten					
460	Trassenbauten in der Umgebung					
460-01	Kleinere Trassenbauten in der Umgebung - T3, Stadtplatz Süd				590'000	13.9%
	> Foundationsschicht für Hartfläche Foundationsschicht	HF-01	I 4.1	38'000		
	> Abschlüsse für Hartflächen Randabschlüsse	HF-13	I 4.2	43'500		
	> Hartflächenbelag Asphaltbeläge	HF-04	I 4.3	114'500		
	> Hartflächenbelag Natursteinparkett dunkel (Mendiger Basaltlava)	HF-08	I 4.3	325'000		
	> Hartflächenbelag Natursteinparkett mit Grünfugen, dunkel (Mendiger Basaltlava)	HF-10	I 4.3	15'000		
	> Hartflächenbelag Chaussierung / Schotterrasen	HF-11	I 4.3	19'000		
	> Spezielle Schachtabdeckungen Deckel im Steinparkett	HF-23	I 4	35'000		
	- SB, Strassenbau, Beläge					
465	Werkleitungen und Kanalisationen					
465-01	Werkleitungen und Kanalisationen - T3, Stadtplatz Süd				577'000	13.6%
	> Elektroleitung Elektro	VE-01	B 4.2	55'500		

Pos	Bezeichnung	BT-Nr	eBKP-H	Zwischentotal	Total KV	Prozent
	> Elektroleitung Elektro (Schibli)	VE-02	B 4.2	19'000		
	> Wasserleitung Wasser	VE-03	B 4.5	34'500		
	> Baumbewässerung Baumbewässerung	VE-04	B 4.5	119'000		
	> Kanalisationsleitung Kanalisation	VE-06	B 4.1	212'000		
	> Beleuchtung Beleuchtung	VE-07	B 4.2	27'300		
	> Swisscomleitung Swisscom	VE-08	B 4.3	4'700		
	> Diverses Diverses	VE-09	B 4.2	22'000		
	> Wasserspiel / Wasserrinne Option Wasserspiel / Wasserrinne	VE-05	B 4.5	83'000		
	- SB2, Strassenbau, Beläge					
4	Total Umgebung				2'600'200	61.4%

Pos	Bezeichnung	BT-Nr	eBKP-H	Zwischentotal	Total KV	Prozent
5	Baunebenkosten				1'284'704	30.3%
51	Bewilligungen, Gebühren					
511-01	Bewilligungen, Gebühren				3'500	0.1%
	> Gebühren	NE-01	W 1.2	3'500		
	Bewilligungen und Gebühren					
512-01	Anschlussgebühren				7'000	0.2%
	> Gebühren	NE-02	W 1.2	7'000		
	Anschlussgebühren					
52	Dokumentation und Präsentation					
524-01	Vervielfältigungen, Plandokumente				35'000	0.8%
	> Vervielfältigungen, Plankopien		V 1	35'000		
	5% vom Honorar					
56	Übrige Baunebenkosten					
566-01	Grundsteinlegung, Aufrichte, Einweihung				5'250	0.1%
	> Grundsteinlegung, Aufrichte, Einweihung	UE-01	W 4.1	5'250		
	Grundsteinlegung, Aufrichte, Einweihung					
57	Reserve					
570	Mehrwertsteuer (MWST)					
570-01	Mehrwertsteuer (MWSt)				75'609	1.8%
	> Mehrwertsteuer (MWST)		Z 1.1			

landschaftsarchitekten bsia sia

Pos	Bezeichnung	BT-Nr	eBKP-H	Zwischentotal	Total KV	Prozent
	> Übriges, Rundung			75'609		
570-02	Mehrwertsteuer SB				117'979	2.8%
	- SB, Strassenbau, Beläge					
570-03	Mehrwertsteuer GA				10'511	0.2%
	- GA, Gärtner					
570-04	Mehrwertsteuer SA				1'771	0.0%
	- SA, Sanitär					
570-05	Mehrwertsteuer EL				5'660	0.1%
	- EL, Elektro					
570-06	Mehrwertsteuer LIP				5'621	0.1%
	- LIP, Lichtplaner					
570-07	Mehrwertsteuer EL2				14'014	0.3%
	- EL2, Elektro					
570-08	Mehrwertsteuer SB2				48'433	1.1%
	- SB2, Strassenbau, Beläge					
570-09	Mehrwertsteuer GA2				4'890	0.1%
	- GA2, Gärtner					
570-10	Mehrwertsteuer SI				18'288	0.4%
	- SI, Sanitäringenieur					
58	Rückstellungen und Reserven					
581-01	Rückstellungen für zu erwartende Kosten					

landschaftsarchitekten bsia sia

Pos	Bezeichnung	BT-Nr	eBKP-H	Zwischentotal	Total KV	Prozent
	> Rückstellungen für zu erwartende Kosten		Y 1.1			
583-01	Reserven für Unvorhergesehenes				189'000	4.5%
	> Reserven Reserven (7% der Baukosten BKP 1 und 4)		Y 1.1	189'000		
59	Übergangskonten für Honorare					
591	Landschaftsarchitekt					
591-01	Landschaftsarchitekt				382'550	9.0%
	> Honorare Landschaftsarchitekt Phase 31	UE-02	W 4.1	64'050		
	> Honorare Landschaftsarchitekt Phase 32 bis 5	UE-03	W 4.1	318'500		
591-02	Landschaftsarchitekt - T3, Stadtplatz Süd				90'000	2.1%
	> Honorare Option Wasserelement Landschaftsarchitekt Phase 32 bis 5	UE-12	W 4.1	90'000		
592-01	Bauingenieur				159'250	3.8%
	> Honorare Bauingenieur Phase 31	UE-04	W 4.1	10'500		
	> Honorare Bauingenieur Phase 32 bis 5	UE-05	W 4.1	148'750		
593-01	Elektroingenieur Werke				4'550	0.1%
	> Honorare Elektroingenieur Werke Phase 31	UE-06	W 4.1	1'750		
	> Honorare Elektroingenieur Werke Phase 32 bis 5	UE-07	W 4.1	2'800		

Pos	Bezeichnung	BT-Nr	eBKP-H	Zwischentotal	Total KV	Prozent
594-01	Elektroingenieur				15'925	0.4%
	> Honorare Elektroingenieur Phase 31	UE-08	W 4.1	1'575		
	> Honorare Elektroingenieur Phase 32 bis 5	UE-09	W 4.1	14'350		
595	Sanitäringenieur					
595-01	Sanitäringenieur				4'200	0.1%
	> Honorare Sanitäringenieur Phase 31	UE-10	W 4.1	1'400		
	> Honorare Sanitäringenieur Phase 32 bis 5	UE-11	W 4.1	2'800		
595-02	Sanitäringenieur - T3, Stadtplatz Süd				34'500	0.8%
	> Honorare Option Wasserelement Sanitäringenieur Phase 31	UE-13	W 4.1	2'500		
	> Honorare Option Wasserelement Sanitäringenieur Phase 32 bis 5	UE-14	W 4.1	32'000		
596	Honorare Spezialisten					
596-01	Spezialisten				51'205	1.2%
	> Planung Spezialisten Spezialisten	PK-14	V 1.4	51'205		
5	Total Baunebenkosten				1'284'704	30.3%

## Kostenschätzung, T4 Bahnhofstrasse

885.4 Gest. öffentl. Raum Kloten; Stadtplatz Süd, Bahnhofstr., Marktgasse, 8302 Kloten - Kostenschätzung, T4 Bahnhofstrasse

Pos	Bezeichnung	BT-Nr	eBKP-H	Zwischentotal	Total KV	Prozent
BKP	Zusammenfassung					
1	Vorbereitungsarbeiten				165'000	12.0%
4	Umgebung				744'900	54.1%
5	Baunebenkosten				465'828	33.9%
Total	Kostenschätzung, T4 Bahnhofstrasse (inkl. MWSt)				1'375'728	100.0%
	Mehrwertsteuer (MWSt)				98'358	

Pos	Bezeichnung	BT-Nr	eBKP-H	Zwischentotal	Total KV	Prozent
BKP	Zwischentotal					
11	Räumungen, Terrainvorbereitungen				79'000	5.7%
12	Sicherungen, Provisorien				20'000	1.5%
13	Gemeinsame Baustelleneinrichtung				66'000	4.8%
42	Gartenanlagen				286'500	20.8%
44	Installationen				60'500	4.4%
45	Leitungen innerhalb Grundstück				43'500	3.2%
46	Trassenbauten				354'400	25.8%
51	Bewilligungen, Gebühren				4'500	0.3%
52	Dokumentation und Präsentation				15'000	1.1%
56	Übrige Baunebenkosten				2'250	0.2%
57	Reserve				98'358	7.1%
58	Rückstellungen und Reserven				81'000	5.9%
59	Übergangskonten für Honorare				264'720	19.2%
Total	Kostenschätzung, T4 Bahnhofstrasse				1'375'728	

Pos	Bezeichnung	BT-Nr	eBKP-H	Zwischentotal	Total KV	Prozent
1	Vorbereitungsarbeiten				165'000	12.0%
11	Räumungen, Terrainvorbereitungen					
110	Räumungen, Terrainvorbereitungen					
110-01	Räumungen, Terrainvorbereitungen - T4, Bahnhofstrasse				79'000	5.7%
	> Rodungen Abholzungen, Rodungen	HE-02	B 6.1	1'000		
	> Abbrüche und Demontage Flächenabtrag	HE-05	B 5.1	1'000		
	> Abbrüche und Demontage Beläge	HE-08	B 5.1	64'000		
	> Abbrüche und Demontage Randabschlüsse	HE-11	B 5.1	6'000		
	> Abbrüche und Demontage Diverses	HE-17	B 5.1	7'000		
	- SB, Strassenbau, Beläge					
12	Sicherungen, Provisorien					
120	Sicherungen, Provisorien					
120-01	Sicherungen, Provisorien - T4, Bahnhofstrasse				20'000	1.5%
	> Provisorien	PR-02	B 3	20'000		
	- SB, Strassenbau, Beläge					
13	Gemeinsame Baustelleneinrichtung					

Pos	Bezeichnung	BT-Nr	eBKP-H	Zwischentotal	Total KV	Prozent
130	Gemeinsame Baustelleneinrichtung					
130-01	Gemeinsame Baustelleneinrichtung - T4, Bahnhofstrasse				5'000	0.4%
	> Baustelleneinrichtung Baustelleneinrichtung für Gärtnerarbeiten	BE-02	B 2	5'000		
	- GA, Gärtner					
130-02	Gemeinsame Baustelleneinrichtung - T4, Bahnhofstrasse				50'000	3.6%
	> Baustelleneinrichtung Baustelleneinrichtung für Strassenbauarbeiten	BE-05	B 2	50'000		
	- SB, Strassenbau, Beläge					
130-03	Gemeinsame Baustelleneinrichtung - T4, Bahnhofstrasse				11'000	0.8%
	> Baustelleneinrichtung Baustelleneinrichtung für Tiefbau	BE-08	B 2	11'000		
	- SB2, Strassenbau, Beläge					
1	Total Vorbereitungsarbeiten				165'000	12.0%

Pos	Bezeichnung	BT-Nr	eBKP-H	Zwischentotal	Total KV	Prozent
4	Umgebung				744'900	54.1%
42	Gartenanlagen					
421	Gärtnerarbeiten					
421-01	Gärtnerarbeiten - T4, Bahnhofstrasse				161'000	11.7%
	> Bepflanzung Baumgruben in Steinparkett	GF-02	13.3	161'000		
	- SB, Strassenbau, Beläge					
421-02	Gärtnerarbeiten - T4, Bahnhofstrasse				103'000	7.5%
	> Vegetationsschicht Pflanzflächen anlegen	GF-11	13.1	3'000		
	> Bepflanzung Pflanzenlieferung / Pflanzarbeit	GF-05	13.3	80'000		
	> Bepflanzung Unterhaltsarbeiten während der Garantiefrieten	GF-07	13.3	10'000		
	> Bepflanzung Anpassungsarbeiten	GF-09	13.3	10'000		
	- GA, Gärtner					
423	Ausstattungen, Geräte					
423-01	Ausstattungen, Geräte - T4, Bahnhofstrasse				22'500	1.6%
	> Ausstattungen, Geräte Möblierung	AG-08	17.1			
	> Ausstattungen, Geräte Absperrbügel	AG-13	17.1	18'500		

Pos	Bezeichnung	BT-Nr	eBKP-H	Zwischentotal	Total KV	Prozent
	> Ausstattungen, Geräte Diverse Ausstattungen	AG-22	I 7.1	4'000		
	- SB, Strassenbau, Beläge					
44	Installationen					
443	Elektroanlagen					
443-01	Elektroanlagen, Leuchten - T4, Bahnhofstrasse				22'000	1.6%
	> Elektroanlagen, Leuchten Leuchten	VE-41	B 4.2	22'000		
	- LIP, Lichtplaner					
443-02	Elektroanlagen Kandelaber - T4, Bahnhofstrasse				38'500	2.8%
	> Elektroanlagen, Kandelaber Kandelaber	VE-44	B 4.2	38'500		
	- EL2, Elektro					
45	Leitungen innerhalb Grundstück					
453	Elektroleitungen					
453-01	Elektroleitungen - T4, Bahnhofstrasse				43'500	3.2%
	> Elektroleitung, Arbeit Elektroleitung, Arbeit	VE-22	B 4.2	8'000		
	> Elektroleitung, Arbeit Elektroleitung, Arbeit	VE-25	B 4.2	11'000		
	> Elektroleitung, Material Elektroleitung, Material	VE-28	B 4.2	4'500		
	> Elektroleitung, Material ibk	VE-31	B 4.2	18'000		

landschaftsarchitekten bs la sia

Pos	Bezeichnung	BT-Nr	eBKP-H	Zwischentotal	Total KV	Prozent
	Elektroleitung, Material ibk					
	> Elektroleitung Fahrzeuge / Maschinen	VE-34	B 4.2	1'500		
	Elektroleitung Fahrzeuge / Maschinen					
	> Elektroleitung Fahrzeuge / Maschinen ibk	VE-37	B 4.2	500		
	Elektroleitung Fahrzeuge / Maschinen ibk					
	- EL, Elektro					
46	Trassenbauten					
460	Trassenbauten in der Umgebung					
460-01	Kleinere Trassenbauten in der Umgebung - T4, Bahnhofstrasse				293'400	21.3%
	> Foundationsschicht für Hartfläche	HF-02	I 4.1	8'000		
	Foundationsschicht					
	> Abschlüsse für Hartflächen	HF-14	I 4.2	20'000		
	Randabschlüsse					
	> Hartflächenbelag	HF-05	I 4.3	40'600		
	Asphaltbeläge					
	> Hartflächenbelag	HF-09	I 4.3			
	Natursteinparkett dunkel (Mendiger Basaltlava)					
	> Hartflächenbelag	HF-07	I 4.3	158'300		
	Natursteinparkett hell (Cresciano Gneis)					
	> Hartflächenbelag	HF-12	I 4.3	25'000		
	Pflasterung					
	> Spezielle Schachtabdeckungen	HF-24	I 4	41'500		
	Deckel im Steinparkett					
	- SB, Strassenbau, Beläge					
465	Werkleitungen und Kanalisationen					

Pos	Bezeichnung	BT-Nr	eBKP-H	Zwischentotal	Total KV	Prozent
465-01	Werkleitungen und Kanalisationen - T4, Bahnhofstrasse				61'000	4.4%
	> Baumbewässerung Baumbewässerung	VE-10	B 4.5			
	> Kanalisationsleitung Kanalisation	VE-11	B 4.1	55'000		
	> Beleuchtung Beleuchtung	VE-12	B 4.2	6'000		
	- SB2, Strassenbau, Beläge					
4	Total Umgebung				744'900	54.1%

Pos	Bezeichnung	BT-Nr	eBKP-H	Zwischentotal	Total KV	Prozent
5	Baunebenkosten				465'828	33.9%
51	Bewilligungen, Gebühren					
511-01	Bewilligungen, Gebühren				1'500	0.1%
	> Gebühren	NE-01	W 1.2	1'500		
	Bewilligungen und Gebühren					
512-01	Anschlussgebühren				3'000	0.2%
	> Gebühren	NE-02	W 1.2	3'000		
	Anschlussgebühren					
52	Dokumentation und Präsentation					
524-01	Vervielfältigungen, Plandokumente				15'000	1.1%
	> Vervielfältigungen, Plankopien		V 1	15'000		
	5% vom Honorar					
56	Übrige Baunebenkosten					
566-01	Grundsteinlegung, Aufrichte, Einweihung				2'250	0.2%
	> Grundsteinlegung, Aufrichte, Einweihung	UE-01	W 4.1	2'250		
	Grundsteinlegung, Aufrichte, Einweihung					
57	Reserve					
570	Mehrwertsteuer (MWST)					
570-01	Mehrwertsteuer (MWSt)				28'295	2.1%
	> Mehrwertsteuer (MWST)		Z 1.1			

landschaftsarchitekten bsia sia

Pos	Bezeichnung	BT-Nr	eBKP-H	Zwischentotal	Total KV	Prozent
	> Übriges, Rundung			28'295		
570-02	Mehrwertsteuer SB				48'194	3.5%
	- SB, Strassenbau, Beläge					
570-03	Mehrwertsteuer GA				8'316	0.6%
	- GA, Gärtner					
570-04	Mehrwertsteuer SA					
	- SA, Sanitär					
570-05	Mehrwertsteuer EL				3'350	0.2%
	- EL, Elektro					
570-06	Mehrwertsteuer LIP				1'694	0.1%
	- LIP, Lichtplaner					
570-07	Mehrwertsteuer EL2				2'965	0.2%
	- EL2, Elektro					
570-08	Mehrwertsteuer SB2				5'544	0.4%
	- SB2, Strassenbau, Beläge					
570-09	Mehrwertsteuer GA2					
	- GA2, Gärtner					
570-10	Mehrwertsteuer SI					
	- SI, Sanitäringenieur					
58	Rückstellungen und Reserven					
581-01	Rückstellungen für zu erwartende Kosten					

landschaftsarchitekten bsla sia

Pos	Bezeichnung	BT-Nr	eBKP-H	Zwischentotal	Total KV	Prozent
	> Rückstellungen für zu erwartende Kosten		Y 1.1			
583-01	Reserven für Unvorhergesehenes				81'000	5.9%
	> Reserven		Y 1.1	81'000		
	Reserven (7% der Baukosten BKP 1 und 4)					
59	Übergangskonten für Honorare					
591-01	Landschaftsarchitekt				163'950	11.9%
	> Honorare	UE-02	W 4.1	27'450		
	Landschaftsarchitekt Phase 31					
	> Honorare	UE-03	W 4.1	136'500		
	Landschaftsarchitekt Phase 32 bis 5					
592-01	Bauingenieur				68'250	5.0%
	> Honorare	UE-04	W 4.1	4'500		
	Bauingenieur Phase 31					
	> Honorare	UE-05	W 4.1	63'750		
	Bauingenieur Phase 32 bis 5					
593-01	Elektroingenieur Werke				1'950	0.1%
	> Honorare	UE-06	W 4.1	750		
	Elektroingenieur Werke Phase 31					
	> Honorare	UE-07	W 4.1	1'200		
	Elektroingenieur Werke Phase 32 bis 5					
594-01	Elektroingenieur				6'825	0.5%
	> Honorare	UE-08	W 4.1	675		
	Elektroingenieur Phase 31					
	> Honorare	UE-09	W 4.1	6'150		
	Elektroingenieur Phase 32 bis 5					

Pos	Bezeichnung	BT-Nr	eBKP-H	Zwischentotal	Total KV	Prozent
595-01	Sanitäringenieur				1'800	0.1%
	> Honorare Sanitäringenieur Phase 31	UE-10	W 4.1	600		
	> Honorare Sanitäringenieur Phase 32 bis 5	UE-11	W 4.1	1'200		
596	Honorare Spezialisten					
596-01	Spezialisten				21'945	1.6%
	> Planung Spezialisten Spezialisten	PK-14	V 1.4	21'945		
5	Total Baunebenkosten				465'828	33.9%



raderschallpartner ag  
landschaftsarchitekten bs la sia

**885.4 - Gestaltung öffentlicher Raum Kloten;  
Stadtplatz Süd, Bahnhofstrasse, Marktgasse  
Grundriss | Präsentationsplan**

Massstab 1:200 Plan-Nr. 0885.4-G-1-1.1 Phase Vorprojekt

bruechstrasse 12, postfach 310, ch-8706 meilen tel +41 44 925 55 00 fax +41 44 925 55 01 info@raderschall.ch www.raderschall.ch © r. raderschall, 2021

Format DIN A3

Bearbeiter/in CW

Erstelldatum 19.03.21

Index B

Rev.-Dat. 08.10.21

Gez. CW

**Verkleinerung**