



*2024 bis 2029*

# Aufgaben- und Finanzplan

EINLEITUNG	3
RAHMENBEDINGUNGEN	4
ZAHLEN IM ÜBERBLICK	12
00 ALLGEMEINE VERWALTUNG	16
01 ÖFFENTLICHE ORDNUNG UND SICHERHEIT	20
02 BILDUNG	24
03 KULTUR, SPORT UND FREIZEIT	28
04 GESUNDHEIT	32
05 SOZIALE SICHERHEIT	34
06 VERKEHR	38
07 UMWELTSCHUTZ UND RAUMORDNUNG	42
08 VOLKSWIRTSCHAFT	46
09 FINANZEN UND STEUERN	50
RECHTLICHE GRUNDLAGEN	54

**MITGELTENDE DOKUMENTE**

- DETAILBUDGET 2024
- DETAILLIERTES INVESTITIONSPROGRAMM

**Ausgabe 2024**

Stand Oktober 2024

**Inhalt**

Geschäftsleitung und Gemeinderat

**Satz**

Abteilung Präsidiales und Sicherheit  
 Neue Bahnhofstrasse 4  
 3110 Münsingen

*Münsinger Perspektiven*

# Aufgaben- und Finanzplan

**Solide Schweizer Volkswirtschaft, unsichere internationale Entwicklung**

Die geopolitische Lage ist heute gezeichnet von Spannungen im Nahen Osten, dem Krieg in der Ukraine und der Polarisierung zwischen den Grossmächten USA, Russland und China. Geopolitisch muss auch weiterhin mit Turbulenzen und Unsicherheiten in der Gesellschaft und Weltwirtschaft gerechnet werden. In über 70 Länder finden 2024 Präsidentschaftswahlen statt. Die Ergebnisse der US-Präsidentschaftswahl im November werden mit Spannung erwartet.

Aber nicht nur geopolitisch, sondern auch klimapolitisch ist die Weltlage angespannt. Der weitweite CO<sub>2</sub>-Ausstoss hat weniger stark zugenommen als in den Vorjahren, die weltweiten Anstrengungen beginnen zu greifen. Trotzdem steigen die Temperaturen und der Meeresspiegel, Eismassen schmelzen, der Wasserkreislauf verändert sich, der Permafrost taut und Ökosysteme geraten aus den Fugen. Bei einem weiteren Anstieg der Emissionen verstärken sich die Auswirkungen. Auch in der Schweiz steigen die Risiken durch extremeres Wetter mit mehr Hitzetagen, heftigeren Niederschlägen, trockeneren Sommern und schneearmeren Wintern. Nur mit raschen und weltweiten Massnahmen lassen sich die schlimmsten Auswirkungen begrenzen.

In diesem bewegten Umfeld ist unser Land nach wie vor eine stabile Insel. Die hohe Lebensqualität, der soziale Frieden und der wirtschaftliche Wohlstand wurden über Generationen erschaffen. Die direkte Demokratie, die Konsensfähigkeit, der verlässliche Rechtsstaat und die solide Wirtschaft sind unsere Qualitätsmerkmale. Unserer Volkswirtschaft geht es trotz Fachkräftemangel und hohen Energie- und Warenkosten er-

staunlich gut. Die Inflation ist zum Glück in der Schweiz recht tief geblieben, trotzdem sind viele Personen von der sinkenden Kaufkraft und vor allem von den gestiegenen Kosten im Gesundheitswesen, bei den Mieten und Energiekosten betroffen.

Beim Klimaschutz geht unser Land mit gutem Beispiel voran. Basierend auf freiwilligen Massnahmen hat die Schweiz einen erfolgreichen Weg zur CO<sub>2</sub>-Reduktion eingeschlagen und verfolgt diesen konsequent weiter. Denn Innovation lohnt sich in diesem Bereich gleich doppelt: Ressourcenschonende Verfahren entlasten die Unternehmen kostenseitig und können ihrerseits wieder zur Geschäftsidee werden.

Wir sind gefordert, unsere Ressourcen noch besser zu schonen, Unnötiges wegzulassen und die Kreislaufwirtschaft weiter zu fördern. Wir verfügen bereits heute über Technologien, um Ressourcen einzusparen und haben die Chance, die erneuerbare Stromerzeugung weiter zu steigern.

In Münsingen wollen wir zudem unser Bildungswesen weiterentwickeln, die kulturelle Vielfalt erhalten und die medizinische Grundversorgung verbessern. Wir wollen zu diesen Stärken Sorge tragen und weitere Verbesserungen erzielen. Dazu sind in einigen Bereichen gezielte Investitionen notwendig und sinnvoll.

**Die geplanten Investitionen mit klaren Prioritäten dienen der breiten Gesellschaft, sie sind finanzier- und tragbar.**

Im Bereich der Grundversorgung reduzieren wir unsere Abhängigkeiten und vermindern künftige Risiken. Wir investieren aber auch in die Bildung, ins gesellschaftliche Zusammenleben, in die Kultur und den Sport. Es sind keine Luxusprojekte, sondern Investitionen, die für unsere Gemeinschaft wertvoll sind und geschätzt werden.

Im Aufgaben- und Finanzplan zeigen wir auf, dass wir unsere Aufgaben ganzheitlich angehen und mit den Ressourcen sorgfältig umgehen. Das neue Baureglement hat sich bewährt und dient als wichtige Grundlage für die heutige und die nächsten Generationen.

Für den Gemeinderat ist es wichtig, dass die bevorstehenden Investitionen zeitnah und ganzheitlich umgesetzt werden. Der Gemeinderat will die Vielfalt und die nachhaltige Entwicklung fortführen und unser Münsingen als attraktiven Lebens- und Arbeitsort weiter stärken.

Wir bleiben zuversichtlich und wollen handeln.

Prämissen für die  
Finanzplanung

# Wirtschaftliche Aussichten

Nach zwei Jahren der Stagnation gibt es deutliche Anzeichen, dass die Weltwirtschaft und vor allem die Schweizer Wirtschaft wieder moderat wächst. Für das Jahr 2025 wird mit einem Wachstum der Schweizer Wirtschaft von 1,7% gerechnet. Die Schweizer Wirtschaft ist dank ihrer führenden Rolle in der Technologie robust und die Energiepreise sind deutlich am Sinken. Die Kerninflationen sind international zurückgegangen, dadurch kann die Geldpolitik in den wesentlichen Wirtschaftsregionen gelockert werden.

In Münsingen herrschen stabile Verhältnisse. Wichtige Unternehmen sind im Green Tech Bereich tätig und sind gut bis sehr gut ausgelastet. In Münsingen bieten die 820 Unternehmen ca. 6800 Arbeitsplätze und 350 Lehrstellen an, die Arbeitslosenquote liegt mit 1,5% deutlich tiefer als der nationale und kantonale Durchschnitt. Wir gehen davon aus, dass die Arbeitslosenquote auch in den nächsten Jahren tief bleibt.

Die Einkommens- und Vermögenssteuern bei den natürlichen Personen sind stabil und entwickeln sich in kleinen Schritten. Bei

den 590 juristischen Personen variieren die Steuereinnahmen in Abhängigkeit vom Geschäftsverlauf und von der Investitionstätigkeit, tendenziell verzeichnen wir aber höhere Steuereinnahmen als in den Vorjahren.

Unser Gemeindehaushalt wird auch in den nächsten Jahren von zukunftsweisenden Investitionen geprägt sein. Die Immobilienstrategie (inkl. Schulraumplanung) wird im Jahr 2025 fertiggestellt und eine wichtige Grundlage für die Entwicklung des Gebädeparks bilden. Mit gezielten Sanierungen und Investitionen bei den Hochbauten reduzieren wir die Betriebskosten und erlangen eine höhere Unabhängigkeit.

Münsingen hat ein gutes Rating und dank der Leitzinssenkungen der Nationalbank sind die langfristigen Zinssätze auf 1% zurückgegangen. Wir gehen davon aus, dass sich die Zinssätze bei 1% einpendeln werden. Die Gemeinde bleibt trotz der weiteren Fremdfinanzierung weiterhin gesund finanziert. Wir verfügen mit wenigen Ausnahmen über eine gut unterhaltene Versorgungsinfrastruktur.



**Der Gemeinderat plant keinen Leistungsabbau, die Steuersätze und Gebührentarife bleiben mittelfristig unverändert.**

Der Steuerhaushalt in Münsingen bleibt stabil, wird aber durch die hohen Investitionen in den Jahren 2026 bis 2028 beeinflusst. Wir verzeichnen durch Neu- und Ersatzinvestitionen steigende Zins- und Abschreibungskosten. Gemäss den Vorgaben des Kantons werden die Kosten für die diversen kantonalen Lastenausgleiche weiter steigen.

Die hohen Investitionen sind finanzier- und tragbar. Sie geben wichtige Impulse für die lokale Wertschöpfung. Auf der Ertragsseite rechnen wir mit leicht steigenden Steuererträgen. Die Investitionen in die Grundinfrastruktur ermöglichen eine massvolle

Entwicklung in Münsingen. Mehrwertabschöpfungsbeiträge werden dadurch anfallen, Höhe und Zeitpunkt sind aber noch unklar; zudem bestehen Möglichkeiten für Desinvestitionen.

Die Spezialfinanzierungen Feuerwehr und Kehricht bleiben gesund finanziert. Weil der Einlagesatz in die langfristige SF Abwasser gesetzlich mit mind. 60% festgelegt ist und nicht unterschritten werden darf, zeichnet sich auf das Jahr 2028 hin die Prüfung einer Gebührenerhöhung ab.

Bei den Prämissen stützen wir uns unter anderem auf die kantonalen Vorgaben, die Empfehlung der KPG und auf unsere eigenen Planungszahlen.

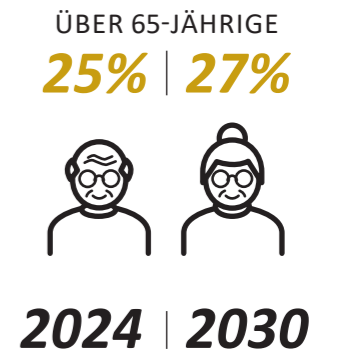


*Für jeden Lebensabschnitt eine hohe Lebensqualität*

## Gesellschaftliche Perspektiven

Mit einem vielfältigen Leistungsangebot bietet Münsingen für jeden Lebensabschnitt eine hohe Lebensqualität. Eine gute soziale Durchmischung, das umfassende Schulangebot mit familienunterstützenden Komponenten und eine genügende Gesundheitsversorgung vermitteln ein gutes Lebensgefühl. Die zahlreichen Vereine und Institutionen machen Münsingen lebendig und sind wichtige Bausteine für den guten Dorfgeist. Das umfassende Kultur-, Sport- und Freizeitangebot ist uns etwas wert und wird gut besucht. Treffpunkte im öffentlichen Raum, wie z. B. der aufgewertete Schlosspark und das Schlossgutareal gewinnen weiter an Bedeutung.

Die Zahl der Einwohnenden stagniert in Münsingen seit zwei Jahren und der Leerwohnungsbestand ist sehr tief. Die Nachfrage nach Wohnraum in Münsingen ist und bleibt hoch. Der Bevölkerungszuwachs wird in den nächsten Jahren weiter stagnieren und die demografische Veränderung wird sich fortsetzen. Wir wollen Wohnraum durch Entwicklung nach innen schaffen, ein Teil davon als günstigen Wohnraum. Es ist unser Ziel, dass in Münsingen vielfältige und durchmischte Quartiere bestehen.



Obschon die Prognosen darauf hindeuten, dass die Anzahl Kinder an unserer Volksschule leicht abnimmt, reicht der heutige Schulraum nicht aus, um den Anforderungen des Lehrplan 21 mit dem kompetenzorientierten Unterricht umzusetzen. Es braucht zusätzliche Gruppen- und Spezialräume. Die Volksschule wird mit den familienergänzenden Angeboten unterstützt. Das Tagesschul- und Tageselternangebot wird stark nachgefragt und wir rechnen mit einer weiteren, wenn auch nicht starken Zunahme der Betreuungstunden in den nächsten Jahren.

In Münsingen fehlt seit dem Wegfall des Spitals im Juli 2023 ein wichtiger Baustein im Gesundheitswesen. Die Hausärzte sichern so gut wie möglich eine zuverlässige Grund- und Notfallversorgung der Bevölkerung. Es ist unser Ziel, 2025 in Münsingen ein Gesundheitszentrum für die medizinische Grundversorgung mit einer Notfallversorgung zu reaktivieren. Mehrere Spi-

tex-Organisationen ermöglichen mit ihren ambulanten Dienstleistungen das Wohnen zu Hause. Für stationär pflegebedürftige Menschen bieten drei gut ausgelastete Institutionen ihr Angebot an.

Der Anteil der über 65-jährigen Menschen nimmt weiter zu. Im Jahr 2030 wird der Anteil 27% an der Gesamtbevölkerung betragen. Mehrere Vereine wie der Verein gegenseitige Hilfe, der Frauenverein und der Verein 65+ bieten, unterstützt durch die Abteilung Soziales und Gesellschaft Münsingen, zahlreiche Angebote.

Das Kultur-, Sport- und Freizeitangebot wird erhalten und laufend verbessert. Der Verein Schlosstrasse 5, ist zu einem wertvollen Baustein in unserer kulturellen Vielfalt geworden und wird von einem generationenübergreifenden Publikum genutzt und geschätzt.

*Naherholungsgebiete und renaturierte Lebensräume*

# Umweltperspektiven

Mit dem spürbaren Klimawandel, dem Rückgang der Artenvielfalt und der Versorgungssicherheit mit Strom, Wasser und Wärme gewinnen Umweltthemen weiter an Bedeutung. Begrünung, Beschattung und Entsiegelung sind wichtiger denn je, damit unser Lebensraum erträglich und lebendig bleibt.

Seit vielen Jahren betreibt die Gemeinde Münsingen eine aktive und ganzheitliche Umweltpolitik. Eine grosse Stärke von Münsingen sind die schönen Naherholungsgebiete und die renaturierten und zusammenhängenden Lebensräume. In den Handlungsfeldern Natur und Landschaft, Energie, Mobilität, Wasser und Boden sind wir kontinuierlich daran, Massnahmen zum Erhalt umzusetzen.

Wir nutzen das Energiestadt-Label als wertvolles Führungsinstrument, um unsere Massnahmen möglichst wirkungsvoll einzusetzen. Es geht darum, mit dem eingesetzten Franken eine möglichst hohe Umweltwirkung zu erzielen.

Der Gemeinderat nimmt die spürbare Klimaveränderung ernst und intensiviert in entsprechende Verbesserungen. Insbesondere in den Bereichen Erhalt und Förderung der Biodiversität sowie beim Einsatz erneuerbarer



erbarer Energie und bei der Reduktion des CO<sub>2</sub>-Ausstosses werden auch finanzielle Beiträge geleistet.

Mit der Solaroffensive wollen wir den Ausbau der Photovoltaik (PV) vorantreiben. Es ist ein Kernanliegen der Energiewende und notwendig für das Erreichen des Netto-Null-Zieles bis im Jahr 2050. Als Energiestadt Gold setzt sich Münsingen beim Ausbau der Photovoltaik besonders ehrgeizige Ziele: Münsingen strebt eine fast doppelt so hohe PV-Leistung pro Einwohnerin/Einwohner an, als dies der Bund tut. Zusammen mit den InfraWerkeMünsingen (IWM) werden weitere grosse Photovoltaikanlagen gebaut. Der Fernwärmeverbund Nord wird zusammen mit der Gesamtversorgung des PZM dekarbonisiert und durch Grosswärmepumpen ersetzt. Die Dächer

der gemeindeeigenen Liegenschaften werden schrittweise mit Photovoltaikanlagen ausgestattet und alle Ölheizungen in öffentlichen Gebäuden werden ersetzt. Das Fernwärmenetz wird weiter ausgebaut. Die Gemeindefahrzeuge werden wo möglich durch Elektrofahrzeuge und E-Bikes ersetzt. Im Bereich der Mobilität werden mit gezielten Massnahmen Verbesserungen im Velo- und Fussgängerverkehr (z. B. Bahnhof West-Projekte, Ortsdurchfahrt), bei der Elektromobilität (z. B. mit Ladestationen in Einstellhallen) vorgenommen.

Zur Förderung der Artenvielfalt wurden Renaturierungen vorgenommen und weitere Massnahmen bei unseren Gewässern sind geplant (z. B. die Offenlegung des Stampfleibachs in Trimstein).



# Allgemeine Vorgaben / Annahmen

Diese stammen aus verschiedenen Quellen:  
Annahmen/Vorgaben Gemeinderat, Empfehlungen und Vorgaben vom Kanton, Empfehlungen der kantonalen Planungsgruppe KPG.  
Nachfolgend die wesentlichsten Vorgaben und Annahmen:

- \* Hinweise zu den Berechnungsgrundlagen
- 1) Stand per Jahresende 31.12. (ohne Wochenaufenthalter) gemäss Einwohnerregister und Planungsliste Abteilung Bau mit Bevölkerungsentwicklung
  - 2) Rund 61% der festen Einwohnerinnen und Einwohner sind steuerpflichtige natürliche Personen (Grundlage Gebührenregister per 30.6. laufendes Jahr der kantonalen Steuerverwaltung)
  - 3) Einfache Einkommenssteuer (1,00) pro steuerpflichtige natürliche Person in CHF
  - 4) Gemäss jährlicher Empfehlung der kantonalen Planungsgruppe Bern KPG
  - 5) Hochrechnung Steuerverwaltung und Empfehlung KPG
  - 6) Vorgabe Gemeinderat
  - 7) Form. AWA Wiederbeschaffungswerte Abwasser (minimal 60% Pflichteinlagesatz)
  - 8) Gemäss Planung Abteilung BKS

Parameter	*	2024	2025	2026	2027	2028	2029
<b>Steuern</b>							
Steueranlage Gemeindesteuern		1,58	1,58	1,58	1,58	1,58	1,58
Anlage Liegenschaftssteuer in ‰ a. W.		1,00	1,00	1,00	1,00	1,00	1,00
Anzahl Einwohnerinnen und Einwohner	1	13'280	13'100	13'100	13'100	13'100	13'100
Steuerpflichtige Personen	2	8'101	7'991	7'991	7'991	7'991	7'991
Einfache Einkommenssteuer pro Person	3	2'253	2'297	2'343	2'390	2'438	2'486
Entwicklung Einkommenssteuern nat. Personen in %	5	3.2	2.0	2.0	2.0	2.0	2.0
Entwicklung Vermögenssteuern nat. Personen in %	5	2.0	2.0	2.0	2.0	2.0	2.0
Entwicklung Steuern jur. Personen in %	5	0.0	6.0	0.0	0.0	0.0	0.0
<b>Kostenentwicklung</b>							
Entwicklung Personalkosten in %	6	2.5	2.5	2.0	2.0	2.0	2.0
Entwicklung Sachkosten in % Zero-Base-Budgetierung (ZBB)	6	0.0	0.0	0.0	0.0	0.0	0.0
<b>Werterhaltung Infrastruktur</b>							
Unterhaltsbudget Hochbau in % der GVB-Werte (zuzüglich Investitionen)	6	0.7	0.7	0.7	0.7	0.7	0.7
Werterhaltung/Einlage in % der Wiederbeschaffungswerte in die SF Abwasser inkl. ARA und der Anschlussgebühren	7	60	60	60	60	60	60
<b>Lastenverteiler (LV) Gemeindebeiträge an den Kanton in CHF pro Einwohnerin/Einwohner</b>							
LV Sozialhilfe	4	565	616	639	652	650	654
LV Ergänzungsleistungen	4	225	244	246	250	255	254
LV Familienzulagen	4	5	5	5	5	5	5
ÖV-Punkte	4	2'326	2'326	2'326	2'326	2'326	2'326
LV öffentlicher Verkehr ÖV-Punkt ⅓ Gewichtung	4	405	410	404	404	404	404
LV öffentlicher Verkehr pro Person ⅓ Gewichtung	4	51	52	52	52	53	52
LV neue Aufgabenteilung pro Person	4	183	182	183	182	181	180
<b>LV Bildungsfinanzierung (abhängig von Lektionen und Zeiteinheiten, welche sich aus der Klassenanzahl ergeben)</b>							
Klassen Basisstufe	8	0	0	0	0	0	0
Klassen Kindergärten	8	14/14	14/13	13/13	13/13	13/13	13/13
Klassen Primarschule	8	41/40	41/40	40/40	40/39	39/38	38/38
Klassen Sekundarstufe 1	8	23/25	23/25	25/25	25/24	24/24	24/24
<b>Fremdkapital</b>							
Der Schuldenabbau ist bis auf 10 Mio. CHF vorzunehmen, bevor Steuersenkungen erfolgen.	6						

# Ergebnisse/Resultate Planung

Parameter/Jahr in CHF 1'000	2024	2025	2026	2027	2028	2029
<b>Betriebsergebnis Steuerhaushalt (vor Einlagen/Entnahme in finanzpolitische Reserve)</b>	<b>-1'411</b>	<b>-1'446</b>	<b>-1'561</b>	<b>-1'805</b>	<b>-2'679</b>	<b>-2'589</b>
+ Buchgewinne/Aufwertungen, Auflösung Neubewertungsreserve ab 2021 bis 2025	+761	+761	0	0	0	0
- Einlage in finanzpolitische Reserve bei Gewinn/+ Entnahme bei Verlust	+650	+685	+1'561	+1'805	+2'679	+2'589
<b>Ergebnis Steuerhaushalt</b>	<b>0</b>	<b>0</b>	<b>0</b>	<b>0</b>	<b>0</b>	<b>0</b>
<b>Ergebnisse der Spezialfinanzierungen</b>	<b>-246</b>	<b>-295</b>	<b>-291</b>	<b>-289</b>	<b>-271</b>	<b>-301</b>
SF Feuerwehr	-91	-55	-56	-64	-61	-84
SF Abwasser	-45	-196	-200	-196	-183	-180
SF Kehricht	-110	-44	-35	-29	-27	-37
<b>Ergebnisse Gesamthaushalt</b>	<b>-246</b>	<b>-295</b>	<b>-291</b>	<b>-289</b>	<b>-271</b>	<b>-301</b>
<b>Nettoinvestitionen in Mio. CHF</b>						
<b>IR Steuerhaushalt</b>	7.8	6.6	12.8	19.9	17.1	2.6
<b>IR gebührenfinanzierte Spezialfinanzierung</b>	1.0	0.3	1.0	-0.1	0.3	1.0
<b>IR Gesamthaushalt netto</b>	<b>8.8</b>	<b>6.9</b>	<b>13.8</b>	<b>19.8</b>	<b>17.4</b>	<b>3.6</b>
<b>Mittelbedarf/Neuverschuldung in Mio. CHF</b>						
Voraussichtliche GVB-Werte in Mio. CHF	213	213	213	233	233	233
Selbstfinanzierungsgrad in % der Nettoinvestitionen	37	48	26	17	19	101
<b>Planbilanz in Mio. CHF</b>						
<b>Aktiven</b>	<b>106.1</b>	<b>102.0</b>	<b>107.2</b>	<b>116.6</b>	<b>123.6</b>	<b>120.8</b>
Finanzvermögen	42.3	38.9	38.9	38.9	38.9	38.9
Verwaltungsvermögen	63.8	63.1	68.3	77.7	84.7	81.8
<b>Passiven</b>	<b>106.1</b>	<b>102.0</b>	<b>107.2</b>	<b>116.6</b>	<b>123.6</b>	<b>120.8</b>
Kurzfristiges Fremdkapital	5.6	4.9	4.8	4.8	4.8	4.9
Mittel- und langfristiges Fremdkapital	52.4	47.7	54.8	66.2	76.0	76.0
Eigenkapital (Steuerhaushalt und SF)	48.1	49.4	47.6	45.6	42.7	39.9
<b>Details zum Eigenkapital in CHF 1'000</b>						
SF Rechnungsausgleich Feuerwehr	1'169	1'237	1'181	1'117	1'055	971
SF Rechnungsausgleich Abwasser	493	462	262	66	-116	-296
SF Werterhaltung Abwasser	16'764	17'116	17'635	18'155	18'666	19'178
SF Planungsmehrwertausgleich	1'318	1'356	1'310	1'263	1'216	1'169
SF Rechnungsausgleich Abfallbeseitigung	651	729	694	665	638	601
SF Mehrwertabschöpfung und Infrastrukturbeiträge (reserviert für Abschreibung der Investitionen)	9'670	9'175	8'762	8'354	7'948	7'540
SF Kultur/Sport	186	186	186	186	186	186
SF In- und Auslandhilfe	7	7	7	7	7	7
SF Soziales	74	64	64	64	64	64
SF Museum	2	10	10	10	10	10
Finanzpolitische Reserven	8'017	10'099	10'099	10'099	10'099	10'099
Neubewertungsreserve	760	0	0	0	0	0
Schwankungsreserve	721	721	720	720	720	720
Bilanzüberschuss/-fehlbetrag	8'284	8'284	6'723	4'918	2'238	-350

## Zusammenzug Erfolgsrechnung

CHF	Rechnung 2023	Budget 2024	Budget 2025	Plan 2026	Plan 2027	Plan 2028	Plan 2029
<b>00 Allgemeine Verwaltung</b>							
Aufwand	-8'392'737	-8'658'650	-8'971'788	-9'130'900	-9'347'500	-10'029'000	-10'181'500
Ertrag	1'199'495	1'293'240	1'347'180	1'347'750	1'348'250	1'348'850	1'349'450
<b>Ergebnis</b>	<b>-7'193'242</b>	<b>-7'365'410</b>	<b>-7'624'608</b>	<b>-7'783'150</b>	<b>-7'999'250</b>	<b>-8'680'150</b>	<b>-8'832'050</b>
<b>01 Öffentliche Ordnung und Sicherheit</b>							
Aufwand	-1'621'372	-1'860'363	-1'869'112	-1'837'050	-1'859'720	-1'872'180	-1'909'937
Ertrag	2'197'497	2'262'600	2'308'887	2'315'100	2'321'404	2'327'912	2'334'224
<b>Ergebnis</b>	<b>576'125</b>	<b>402'237</b>	<b>439'775</b>	<b>478'050</b>	<b>461'684</b>	<b>455'732</b>	<b>424'287</b>
<b>02 Bildung</b>							
Aufwand	-19'305'433	-19'924'618	-20'496'310	-20'763'819	-20'863'410	-21'190'173	-21'379'927
Ertrag	6'812'208	7'163'337	7'060'913	7'100'009	6'997'545	6'945'546	7'004'921
<b>Ergebnis</b>	<b>-12'493'225</b>	<b>-12'761'281</b>	<b>-13'435'397</b>	<b>-13'663'810</b>	<b>-13'865'865</b>	<b>-14'244'627</b>	<b>-14'375'006</b>
<b>03 Kultur, Sport und Freizeit</b>							
Aufwand	-2'234'739	-2'439'910	-2'466'495	-2'498'800	-2'523'200	-2'661'100	-2'686'300
Ertrag	520'240	494'300	582'850	556'800	560'700	564'600	568'600
<b>Ergebnis</b>	<b>-1'714'499</b>	<b>-1'945'610</b>	<b>-1'883'645</b>	<b>-1'942'000</b>	<b>-1'962'500</b>	<b>-2'096'500</b>	<b>-2'117'700</b>
<b>04 Gesundheit</b>							
Aufwand	-121'778	-88'290	-97'100	-98'100	-99'200	-100'400	-101'400
Ertrag	0	500	0	0	0	0	0
<b>Ergebnis</b>	<b>-121'778</b>	<b>-88'290</b>	<b>-97'100</b>	<b>-98'100</b>	<b>-99'200</b>	<b>-100'400</b>	<b>-101'400</b>
<b>05 Soziale Sicherheit</b>							
Aufwand	-20'221'627	-21'262'165	-21'791'923	-22'146'500	-22'425'800	-22'523'100	-22'621'600
Ertrag	8'781'027	9'285'699	9'475'827	9'501'800	9'528'200	9'554'700	9'581'500
<b>Ergebnis</b>	<b>-11'440'600</b>	<b>-11'976'466</b>	<b>-12'316'096</b>	<b>-12'644'700</b>	<b>-12'897'600</b>	<b>-12'968'400</b>	<b>-13'040'100</b>

CHF	Rechnung 2023	Budget 2024	Budget 2025	Plan 2026	Plan 2027	Plan 2028	Plan 2029
<b>06 Verkehr</b>							
Aufwand	-4'379'266	-4'706'676	-4'500'929	-4'596'240	-4'661'138	-4'703'336	-4'736'104
Ertrag	1'423'433	1'436'000	1'384'550	1'385'370	1'386'170	1'386'970	1'387'770
<b>Ergebnis</b>	<b>-2'955'833</b>	<b>-3'270'676</b>	<b>-3'116'379</b>	<b>-3'210'870</b>	<b>-3'274'968</b>	<b>-3'316'366</b>	<b>-3'348'334</b>
<b>07 Umweltschutz und Raumordnung</b>							
Aufwand	-6'760'172	-7'055'245	-7'027'704	-7'061'363	-7'093'971	-7'130'258	-7'167'777
Ertrag	5'969'867	6'113'857	5'923'751	5'957'026	5'990'824	6'032'851	6'067'226
<b>Ergebnis</b>	<b>-790'305</b>	<b>-941'388</b>	<b>-1'103'953</b>	<b>-1'104'337</b>	<b>-1'103'147</b>	<b>-1'097'407</b>	<b>-1'100'551</b>
<b>08 Volkswirtschaft</b>							
Aufwand	-213'019	-228'395	-252'626	-282'600	-284'600	-286'600	-288'800
Ertrag	832'546	970'350	905'650	906'500	907'200	908'000	908'800
<b>Ergebnis</b>	<b>619'527</b>	<b>741'955</b>	<b>653'024</b>	<b>623'900</b>	<b>622'600</b>	<b>621'400</b>	<b>620'000</b>
<b>09 Finanzen und Steuern</b>							
Aufwand	-7'177'254	-5'415'495	-5'493'245	-5'399'007	-5'528'864	-5'750'924	-5'933'094
Ertrag	42'712'840	42'374'176	43'682'335	42'891'900	43'552'800	44'226'800	44'914'300
<b>Ergebnis</b>	<b>35'535'586</b>	<b>36'958'681</b>	<b>38'189'090</b>	<b>37'492'893</b>	<b>38'023'936</b>	<b>38'475'876</b>	<b>38'981'206</b>
<b>Total</b>							
Aufwand	-70'427'398	-71'639'807	-72'967'232	-73'814'379	-74'687'403	-76'247'071	-77'006'439
Ertrag	70'449'154	71'393'559	72'671'943	71'962'255	72'593'093	73'296'229	74'116'791
<b>Ergebnis</b>	<b>21'756</b>	<b>-246'248</b>	<b>-295'289</b>	<b>-1'852'124</b>	<b>-2'094'310</b>	<b>-2'950'842</b>	<b>-2'889'648</b>

## Zusammenzug Investitionsrechnung Gesamthaushalt

CHF	Rechnung 2023	Budget 2024	Budget 2025	Plan 2026	Plan 2027	Plan 2028	Plan 2029
<b>00 Allgemeine Verwaltung</b>							
Ausgaben	-3'725'940	-1'519'000	-2'000'000	-3'305'000	-13'200'000	-6'255'000	-1'560'000
Einnahmen	68'847	297'000	158'000	106'000	106'000	106'000	106'000
<b>Ergebnis</b>	<b>-3'657'093</b>	<b>-1'222'000</b>	<b>-1'842'000</b>	<b>-3'199'000</b>	<b>-13'094'000</b>	<b>-6'149'000</b>	<b>-1'454'000</b>
<b>01 Öffentliche Ordnung und Sicherheit</b>							
Ausgaben	-83'707	-88'000	-283'000	-195'000	-145'000	0	-130'000
Einnahmen	0	41'000	29'000	0	0	0	0
<b>Ergebnis</b>	<b>-83'707</b>	<b>-47'000</b>	<b>-254'000</b>	<b>-195'000</b>	<b>-145'000</b>	<b>0</b>	<b>-130'000</b>
<b>02 Bildung</b>							
Ausgaben	-2'795'828	-1'560'000	-2'361'000	-5'760'000	-4'540'000	-8'526'000	-999'000
Einnahmen	22'550	0	0	19'000	0	0	0
<b>Ergebnis</b>	<b>-2'773'278</b>	<b>-1'560'000</b>	<b>-2'361'000</b>	<b>-5'741'000</b>	<b>-4'540'000</b>	<b>-8'526'000</b>	<b>-999'000</b>
<b>03 Kultur, Sport und Freizeit</b>							
Ausgaben	-1'052'716	-1'931'000	-670'000	-560'000	-1'500'000	-1'305'000	0
Einnahmen	0	250'000	28'000	0	0	0	0
<b>Ergebnis</b>	<b>-1'052'716</b>	<b>-1'681'000</b>	<b>-642'000</b>	<b>-560'000</b>	<b>-1'500'000</b>	<b>-1'305'000</b>	<b>0</b>
<b>04 Gesundheit</b>							
<b>Ergebnis</b>	<b>0</b>	<b>0</b>	<b>0</b>	<b>0</b>	<b>0</b>	<b>0</b>	<b>0</b>
<b>05 Soziale Sicherheit</b>							
<b>Ergebnis</b>	<b>0</b>	<b>0</b>	<b>0</b>	<b>0</b>	<b>0</b>	<b>0</b>	<b>0</b>
<b>06 Verkehr</b>							
Ausgaben	-3'438'340	-5'638'000	-4'088'000	-2'420'000	-1'028'000	-969'000	-2'945'000
Einnahmen	1'714'340	2'661'000	2'690'000	375'000	400'000	300'000	2'306'000
<b>Ergebnis</b>	<b>-1'724'001</b>	<b>-2'977'000</b>	<b>-1'398'000</b>	<b>-2'045'000</b>	<b>-628'000</b>	<b>-669'000</b>	<b>-639'000</b>

CHF	Rechnung 2023	Budget 2024	Budget 2025	Plan 2026	Plan 2027	Plan 2028	Plan 2029
<b>07 Umweltschutz und Raumordnung</b>							
Ausgaben	-708'555	-1'540'000	-393'000	-1'362'000	-330'000	-1'230'000	-2'480'000
Einnahmen	387'400	270'000	19'000	266'000	461'000	500'000	2'120'000
<b>Ergebnis</b>	<b>-321'155</b>	<b>-1'270'000</b>	<b>-374'000</b>	<b>-1'096'000</b>	<b>131'000</b>	<b>-730'000</b>	<b>-360'000</b>
<b>08 Volkswirtschaft</b>							
Ausgaben	0	0	0	-1'000'000	0	0	0
Einnahmen	0	0	0	0	0	0	0
<b>Ergebnis</b>	<b>0</b>	<b>0</b>	<b>0</b>	<b>-1'000'000</b>	<b>0</b>	<b>0</b>	<b>0</b>
<b>09 Finanzen und Steuern</b>							
<b>Ergebnis</b>	<b>0</b>	<b>0</b>	<b>0</b>	<b>0</b>	<b>0</b>	<b>0</b>	<b>0</b>
<b>Total</b>							
Einnahmen	-11'805'086	-12'276'000	-9'795'000	-14'602'000	-20'743'000	-18'285'000	-8'114'000
Ausgaben	2'193'136	3'519'000	2'924'000	766'000	967'000	906'000	4'532'000
<b>Ergebnis</b>	<b>-9'611'950</b>	<b>-8'757'000</b>	<b>-6'871'000</b>	<b>-13'836'000</b>	<b>-19'776'000</b>	<b>-17'379'000</b>	<b>-3'582'000</b>

## 00 ALLGEMEINE VERWALTUNG

### Leistungen

011	Legislative: Parlament mit Aufsichts- und Geschäftsprüfungskommission
011	Wahlen: Organisation Wahlen, Unterstützung Parteien bei Wahlen, zentrale Koordination verpacken und Versand Wahlmaterial, Organisation gemeinsamer Druck ausseramtlicher Wahlzettel, Zurverfügungstellung Plakatständer, Ausmittlung Sitze, Entschädigung Parteien Gemeindewahlen für Teilnahme Wahlen
011	Abstimmungen: Organisation Abstimmung und Ausmittlung Resultate
011 / 022 / 029	Dienstleistungen für Dritte: Regionales Informatikzentrum, Kompetenzgemeinde Steuern, Vermietung Verwaltungsliegenschaften, Erfassung kant./eidg. Wahlzettel
012	Exekutive: Gemeinderat (GR) und Kommissionen
022	Personeller Aufwand: Leistungen für die Funktionen 1 (Baupolizei), 6 (Verkehr), 7 (Raumordnung), 8 (Umwelt) und Liegenschaften (alle Fkt.) sowie für die Leistungen für gesamte Funktion 9 (Finanzen) der Erfolgsrechnung
022	Verwaltungsinterne Dienstleistungen: Finanz- und Rechnungswesen, Versicherung, Personal, IT, Telefonie/Kommunikation, Archivierung
029	Gebäude: Betrieb und Unterhalt Verwaltungsliegenschaften (Verwaltung, Wehrdienstgebäude, Schlossgutsaal, Blumenhaus, Schloss, Werkhöfe)
029	Sicherheitsbeauftragter (SiBe): Arbeits- und Gesundheitsschutz in allen öffentlichen Anlagen

### Handlungsspielraum

011 / 012 / 022	Führung, Organisation und Aufbau Verwaltung
011 / 012	Grösse (Anzahl) und Wahlverfahren Exekutive (GR und Kommissionen) sowie Legislative (Parlament)
011 / 022 / 029	Erfüllung Dienstleistungen für Dritte in den Bereichen Steuern, Informatik, Vermietung und Wahlen
011	Organisation und Unterstützung Abstimmung und Wahlen
022	Öffnungszeiten, Online-Schalter
022	Informatik- und Büroinfrastruktur sowie Verbrauchsmaterial und Drucksachen
022	Personalwesen
029	Nutzung, Vermietung, Ausstattung und Unterhalt der Verwaltungsliegenschaften

### Trends/Entwicklungen/Prognosen

- Zunehmender Ressourcenbedarf (Personal, Raum, Infrastruktur, immaterielle Güter, IT) durch weiteres Wachstum und Aufgabenzunahme der Gemeinde
- Ausbau der Zusammenarbeit und Vernetzung der Dienstleistungen mit anderen Gemeinden und der Region bis hin zu möglichen Fusionen
- Zunehmende Reglementierung
- Spannungsfeld zwischen Rechtsstaatlichkeit und Handlungs(un)fähigkeit nimmt zu
- Sinkendes Interesse an der Mitwirkung in den eigenen politischen Parteien oder an politischen ehrenamtlichen Tätigkeiten zu Gunsten der Allgemeinheit (GR, Kommissionen, Parlament)
- Hohe Anzahl an Personalabgängen aufgrund anstehender Pensionierungen
- Zunehmender Fachkräftemangel in Spezial- und Führungspositionen der Verwaltung
- Zunehmender Konkurrenzdruck am Arbeitsmarkt aufgrund des Lohngefüges
- Vermehrte Suche nach sinnstiftender Arbeit, Teilzeit und Homeoffice
- Steigende Digitalisierung
- Steigende Abhängigkeiten der vernetzten Applikationen haben jährliche Releases zur Folge
- Hybride Lösungen werden weiterhin bestehen für alle Bevölkerungsgruppen
- Hohe Verfügbarkeit der IT-Systeme durch die Systemvernetzungen
- Steigende Bedrohung durch Cyberangriffe
- Steigende Kosten durch komplexere Anforderungen der Digitalisierung und Sicherheit der IT-Systeme (Software, Ausbildung, Personal, Wartung)
- Bewältigung von mehr Aufgaben mit den vorhandenen Mitteln (Effizienzdruck)
- Steigende Komplexität der Rechtsgrundlagen und der Regelungsdichte und dadurch anspruchsvollere Verfahren und höhere Kosten
- Steigender Druck auf die Gemeinden durch Aufgabenverzicht Kanton

### Relevante Leitsätze aus dem Leitbild der Gemeinde Münsingen

- Münsingen versteht sich als attraktives regionales Zentrum mit hoher und vielfältiger Wohn- und Lebensqualität für Jung und Alt sowie für die künftigen Generationen.
- Münsingen verfügt über Behörden, die eine vorausschauende Politik pflegen, die sich an den Prinzipien der nachhaltigen Entwicklung orientiert.
- Münsingen ist eigenständig, überblickbar und wandlungsfähig.
- Die Gemeinde ist offen und interessiert an einer verstärkten Zusammenarbeit mit regionalen und überregionalen Gremien. Sie setzt sich vorausblickend für ihre Anliegen und die der Region Aaretal ein.
- Die Gemeinde ist eine attraktive, faire und moderne Arbeitgeberin. Sie bringt den Mitarbeiterinnen und Mitarbeitern die nötige Wertschätzung entgegen.
- Die Mitarbeiterinnen und Mitarbeiter sind engagiert, kompetent, team- und dienstleistungsorientiert.
- Die finanziellen und personellen Ressourcen werden effizient, wirkungsvoll und wirtschaftlich eingesetzt.
- Die Ressourcen für den Unterhalt und die Werterhaltung der öffentlichen Infrastruktur sind sichergestellt.

### Ziele Planperiode

- 1 Sich bietende Zusammenarbeiten in Fachbereichen mit anderen Gemeinden und Institutionen sind geprüft und werden, wo sie zweckmässig sind, umgesetzt.
- 2 Bevölkerung und Wirtschaft beziehen vermehrt E-Dienstleistungen. Gemäss der gesetzlichen Vorgaben über die Digitalisierung vom Kanton erfolgt der Datenaustausch medienbruchfrei zwischen Gemeinden, Kanton, Bund und Wirtschaft auf dem digitalen Weg. Die Gemeindeverwaltung und die -betriebe nutzen Möglichkeiten der Digitalisierung im Sinne der Effizienzsteigerung und Transparenz. Für zunehmende Digitalisierung und Vernetzung der Aufgaben werden personelle und finanzielle Ressourcen zur Umsetzung zur Verfügung gestellt.
- 3 Die Fluktuationsrate beim Personal liegt unter 10%.
- 4 Die Verwaltungsstandorte der Gemeinde sind zu einem Gemeindezentrum zusammengeführt, Homeoffice wird aktiv unterstützt, die Werkhofstandorte sind überprüft und die restlichen Verwaltungsliegenschaften werden werterhaltend unterhalten sowie Nutzungsoptimierungen sind geprüft.
- 5 Die Gemeinde verfügt über eine umfassende Immobilienstrategie.

### Projekte/Massnahmen Planperiode

- 1 Die Projekte der Zusammenarbeit sind in den einzelnen Funktionen aufgeführt.
- 2 Weitere durchgängige elektronische Prozesse vorantreiben auf der Basis der heutigen Kernapplikationen sowie unter Berücksichtigung der Digitalisierungsstrategie von Bund und Kanton sowie Gesetz und Verordnung Digitalisierung des Kt. Bern (E-Prozesse, Basisdienste des Kantons usw.) sowie Einsatz von KI-Produkten.
- 3a Der Aus- und Weiterbildungsbedarf der Mitarbeitenden wird anlässlich des MAG ermittelt und die übergeordneten Schulungsschwerpunkte jährlich definiert und finanziert.
- 3b Attraktivität als Arbeitgeberin steigern (z.B. regelmässige Personalbefragung, Weiterentwicklung Anstellungsbedingungen, Wissenssicherung, Sicherstellung einer guten und vertrauensvollen Betriebskultur, usw.)
- 4a Neubau «Üses Gmeindshuus»
- 4b Das gesamte Gebäude der Schlosstrasse 4 (Feuerwehrliegenschaft mit Wohnungen) optimieren.
- 5a Ausarbeitung einer umfassenden Immobilienstrategie (Schulgebäude, Freizeitanlagen, Verwaltungsliegenschaften inkl. Weiternutzung der freiwerdenden Verwaltungsgebäuden, Betriebe, Wohnraum, Wald, usw.).
- 5b Ersatzfläche für Pflanzland Brückreuti und Bernstrasse sichern und erschliessen.

Kennzahlen	2019	2020	2021	2022	2023
Anzahl Gemeinderatsgeschäfte	216	224	224	201	185
Anzahl Parlamentsgeschäfte	40	54	60	47	42
Stimmbeteiligung (Mittelwert pro Jahr)	47,6%	54,5%	52%	52,7%	42,22%
Fluktuationsrate (ohne Pensionierungen)	4,9%	6,35%	3,75%	10,7%	8,4%
Anzahl Vollzeitstellen	102,4	106,6	105,9	106,3	110,6
Frauenanteil	53,5%	54,35%	56,8%	55,6%	60,1%
Männeranteil	46,5%	45,65%	43,2%	44,4%	39,9%
Teilzeitanteil	45,7%	47,1%	50%	50,8%	52,9%
Lernendenanteil (auf Vollzeitstellen)	7 (6,8%)	8 (7,5%)	8 (7,6%)	7 (6,6%)	7 (6,4%)



#### Erfolgsrechnung

CHF	Rechnung 2023	Budget 2024	Budget 2025	Plan 2026	Plan 2027	Plan 2028	Plan 2029
<b>011 Legislative</b>							
Aufwand	-115'910	-94'450	-130'665	-132'300	-133'800	-135'400	-137'100
Ertrag	0	0	0	0	0	0	0
<b>Ergebnis</b>	<b>-115'910</b>	<b>-94'450</b>	<b>-130'665</b>	<b>-132'300</b>	<b>-133'800</b>	<b>-135'400</b>	<b>-137'100</b>
<b>012 Exekutive</b>							
Aufwand	-449'099	-475'330	-457'235	-466'100	-475'100	-484'300	-493'700
Ertrag	13'589	13'050	13'050	13'200	13'300	13'400	13'600
<b>Ergebnis</b>	<b>-435'510</b>	<b>-462'280</b>	<b>-444'185</b>	<b>-452'900</b>	<b>-461'800</b>	<b>-470'900</b>	<b>-480'100</b>
<b>022 Allgemeine Dienste</b>							
Aufwand	-6'524'844	-6'903'120	-7'245'928	-7'385'400	-7'502'300	-7'617'600	-7'711'100
Ertrag	896'503	944'900	1'032'680	1'032'800	1'033'000	1'033'200	1'033'400
<b>Ergebnis</b>	<b>-5'628'341</b>	<b>-5'958'220</b>	<b>-6'213'248</b>	<b>-6'352'600</b>	<b>-6'469'300</b>	<b>-6'584'400</b>	<b>-6'677'700</b>
<b>029 Verwaltungsliegenschaften</b>							
Aufwand	-1'302'885	-1'185'750	-1'137'960	-1'147'100	-1'236'300	-1'791'700	-1'839'600
Ertrag	289'403	335'290	301'450	301'750	301'950	302'250	302'450
<b>Ergebnis</b>	<b>-1'013'481</b>	<b>-850'460</b>	<b>-836'510</b>	<b>-845'350</b>	<b>-934'350</b>	<b>-1'489'450</b>	<b>-1'537'150</b>
<b>Total</b>							
Aufwand	-8'392'737	-8'658'650	-8'971'788	-9'130'900	-9'347'500	-10'029'000	-10'181'500
Ertrag	1'199'495	1'293'240	1'347'180	1'347'750	1'348'250	1'348'850	1'349'450
<b>Ergebnis</b>	<b>-7'193'242</b>	<b>-7'365'410</b>	<b>-7'624'608</b>	<b>-7'783'150</b>	<b>-7'999'250</b>	<b>-8'680'150</b>	<b>-8'832'050</b>

#### Investitionsrechnung

CHF	Rechnung 2023	Budget 2024	Budget 2025	Plan 2026	Plan 2027	Plan 2028	Plan 2029
<b>022 Allgemeine Dienste</b>							
Ausgaben	-123'600	-699'000	-400'000	-280'000	-350'000	-245'000	-200'000
Einnahmen	38'082	266'000	158'000	106'000	106'000	106'000	106'000
<b>Ergebnis</b>	<b>-85'518</b>	<b>-433'000</b>	<b>-242'000</b>	<b>-174'000</b>	<b>-244'000</b>	<b>-139'000</b>	<b>-94'000</b>
<b>029 Verwaltungsliegenschaften</b>							
Ausgaben	-3'602'340	-820'000	-1'600'000	-3'025'000	-12'850'000	-6'010'000	-1'360'000
Einnahmen	30'765	31'000	0	0	0	0	0
<b>Ergebnis</b>	<b>-3'571'575</b>	<b>-789'000</b>	<b>-1'600'000</b>	<b>-3'025'000</b>	<b>-12'850'000</b>	<b>-6'010'000</b>	<b>-1'360'000</b>
<b>Total</b>							
Ausgaben	-3'725'940	-1'519'000	-2'000'000	-3'305'000	-13'200'000	-6'255'000	-1'560'000
Einnahmen	68'847	297'000	158'000	106'000	106'000	106'000	106'000
<b>Ergebnis</b>	<b>-3'657'093</b>	<b>-1'222'000</b>	<b>-1'842'000</b>	<b>-3'199'000</b>	<b>-13'094'000</b>	<b>-6'149'000</b>	<b>-1'454'000</b>

## Leistungen

111	Gemeindepolizei: Besprechung Kantonspolizei, Einsatz Securitas, Suizidprävention SBB, Aufforderung zur Abholung von Zahlungsbefehlen und Gerichtsurkunden sowie Aufforderung zur selbstständigen Vorführung beim Betreibungs- und Konkursamt Bern-Mittelland, gastgewerbliche Bewilligungen, Überzeitbewilligungen, Taxiwesen, Jugendschutzkontrolle, Preiskontrolle (Dritte), Bewilligung und Kontrolle Prostitutionsgewerbe, Fahrräder einsammeln (exkl. SBB), Bewilligung von Demonstrationen, Mitwirkung Sicherheit bei Grossanlässen, Aufforderung der Kapo von Kontrolltätigkeiten sowie Zustellungen und Vorführungen
140	Einwohnerdienste (EWD): Bewirtschaftung Einwohnerregister Schweizerinnen/Schweizer und Ausländerinnen/Ausländer, Adress-auskünfte, Ausstellung von Ausweisen, Bescheinigungen, Bewilligungen, Siegelungs- und Erbschaftsdienstleistungen, allgemeine Auskünfte, Integrationsgespräche, Fundbüro, Einbürgerungen, Telefonzentrale
140	Kindes- und Erwachsenenschutz: Abklärungen, Umsetzung von Massnahmen, Begleitungen, Aufsicht, Vaterschaftsabklärungen, Unterhaltsverträge und gemeinsame elterliche Sorge, Betreuung privater Mandatsträger
140	Baupolizei: Baubewilligungen, Meldeformular Solaranlagen und Heizungsersatz
150	Feuerwehr: Prävention und Kurse (Schule und Anlässe, Einsitznahme in OK bei grossen Veranstaltungen), Feuer- und Elementarbekämpfung, Personen- und Tierrettung, Personenunfälle, Fachberichte im Baubewilligungsverfahren bei grösseren Gebäuden, Abnahme mobiler Bauten bei grösseren Veranstaltungen, Übungen inkl. Evakuierungen, Befüllung Atemluftflaschen
161	Schiessanlage: Betrieb und Unterhalt Schützenhäuser und Schiessanlagen
161	Dienstleistungen für Dritte: Baubewilligungswesen Gemeinde Jaberg, Führungsunterstützung Gemeindeführungen, Zurverfügungstellung von Truppenunterkünften und Betreuung Militär, Vermietung Zivilschutzräumlichkeiten an Dritte
162	Zivilschutz (ZSO Aaretal): Betrieb und Unterhalt Zivilschutzanlagen, Übungen und Einsätze, Beurteilung Gefahrenkataster, Notfallplanung, Evakuationen, Pandemieplanung, Schutzraumkontrolle, Bewirtschaftung Material Notfalltreffpunkte, Einlagerung von Jodtabletten für Region Aaaretal, Unterstützung Gemeinden Worb im Kommando
162	Gemeindeführungsstab (GF): operative Unterstützung Gemeinderat in Krisensituationen
162	Regionaler Führungsstab (RFO): operative Unterstützung der angeschlossenen Gemeinden (Münsingen, Rubigen, Wichtrach, Jaberg, Kiesen) in Krisensituationen

## Handlungsspielraum

111	Art und Umfang Einkauf Leistungen bei Kantonspolizei oder Dritten für Aufgaben der Gemeindepolizei
111	Kontrollintensität (Gastgewerbe, Preise usw.)
150 / 162	Regionale Kooperation ZSO, RFO sowie Feuerwehr
150	Festlegung Feuerwehersatzabgabe, Sold, Tarif für Einsätze ausserhalb Kernaufgabe
150	Prävention Feuerwehr
161	Anzahl Schiessanlagen
161	Baubewilligungswesen für andere Gemeinden, militärische Belegungen, Umfang Betreuung sowie Infrastruktur
162	Organisation, Entschädigung sowie Ausrüstung über Mindestausstattung von Zivilschutz, RFO, GF und Feuerwehr, Betrieb und Unterhalt der Anlagen
162	Interne Organisation im Ereignisfall GF/RFO

## Trends/Entwicklungen/Prognosen

- Generelle Zunahme der Aufwände und Datenbewirtschaftung bei den Einwohnerdiensten infolge steigender Bevölkerungszahl und Vernetzung von immer mehr Datenbanken
- Zunahme der Todesfälle aufgrund der demografischen Entwicklung
- Stagnierende Anzahl Einwohnende infolge schwacher baulicher Entwicklung
- Zunahme der Anzahl Einbürgerungen
- Bei den Einwohnerdiensten im Bereich Schweizer/innen effizientere Abläufe infolge der Digitalisierung und durchgängigen Prozessen
- Rückläufige Personalbestände im Bereich Zivilschutz
- Steigende Anforderungen (Professionalisierung) an Feuerwehr und zunehmende Anforderungen der Gebäudeversicherung Bern (GVB)
- Steigende Erwartungshaltung der Bevölkerung an die Feuerwehr zur Hilfestellung bei Bagatellfällen
- Steigende Anforderungen im Baupolizeiwesen; Zunahme der Vorschriftendichte sowie Zunahme von Bauen ohne Baubewilligung oder Bauen mit Überschreitung der Baubewilligung
- Steigender Sanierungsbedarf Schützenhaus Münsingen, Schiessanlagen, Zivilschutzanlagen infolge Alterung

## Relevante Leitsätze aus dem Leitbild der Gemeinde Münsingen

- Die Bevölkerung fühlt sich im öffentlichen Raum sicher.

## Ziele Planperiode

- 1 Zur Sicherstellung des Bestandes und der Führungsstruktur sowie Erhaltung der Qualitätsstandards ist die überregionale Zusammenarbeit im Bereich Zivilschutz mit Nachbarorganisationen weiterzuführen.
- 2 Die Einsätze der Feuerwehr sind in erster Linie mit eigenen Mitteln und bei Bedarf mit gegenseitiger Unterstützung der Nachbarfeuerwehren sichergestellt.

## Projekte/Massnahmen Planperiode

- 1a Die personellen Einsatzmittel mit Nachbarorganisationen koordinieren
- 1b Zusammenarbeit mit den ZSO's Kiesental und Worb-Bigental in den Bereichen Ausbildungen, Material und Administration weiter vertiefen.
- 2a Zusammenarbeit mit den Nachbarfeuerwehren in den Bereichen Ausbildung, Übungen sowie Beschaffungswesen intensivieren und harmonisieren.
- 2b Bestand und Führungsstruktur bei der Feuerwehr gemäss Vorgaben GVB sicherstellen

Kennzahlen	2019	2020	2021	2022	2023
Anzahl Einbürgerungen (Personen)	22	21	19	20	24
Einwohnerzahl (inkl. Wochenaufenthalter)	13'033	13'043	13'133	13'200	13'175
Durchschnittsalter der Bevölkerung	44,7	45	45	45,2	45,5
Anteil ausländische Bevölkerung	11,9%	12,2%	12,4%	12,8%	12,8%
Einsatzstunden Feuerwehr	1'307	891	2'113	1'304	1'245
Anzahl Einsätze Feuerwehr	104	78	123	123	131
Anzahl Feuerwehrleute	70	73	76	74	67
Soll-/Ist-Bestand ZSO Aaretal	279/273	300/189	300/182	300/174	300/174
Behandelte Baugesuche	109	124	144	125	238



### Erfolgsrechnung

CHF	Rechnung 2023	Budget 2024	Budget 2025	Plan 2026	Plan 2027	Plan 2028	Plan 2029
<b>111 Polizei</b>							
Aufwand	-191'706	-195'610	-192'725	-194'095	-195'395	-196'795	-198'095
Ertrag	0	0	0	0	0	0	0
<b>Ergebnis</b>	<b>-191'706</b>	<b>-195'610</b>	<b>-192'725</b>	<b>-194'095</b>	<b>-195'395</b>	<b>-196'795</b>	<b>-198'095</b>
<b>140 Allgemeines Rechtswesen</b>							
Aufwand	-189'785	-235'260	-258'200	-206'400	-208'500	-210'400	-212'600
Ertrag	1'218'985	1'324'800	1'321'500	1'326'100	1'330'800	1'335'600	1'340'300
<b>Ergebnis</b>	<b>1'029'200</b>	<b>1'089'540</b>	<b>1'063'300</b>	<b>1'119'700</b>	<b>1'122'300</b>	<b>1'125'200</b>	<b>1'127'700</b>
<b>150 Feuerwehr</b>							
Aufwand	-654'866	-763'553	-759'517	-762'555	-772'025	-771'085	-795'042
Ertrag	709'473	672'600	704'600	706'100	707'704	709'312	710'924
<b>Ergebnis</b>	<b>54'607</b>	<b>-90'953</b>	<b>-54'917</b>	<b>-56'455</b>	<b>-64'321</b>	<b>-61'773</b>	<b>-84'118</b>
<b>161 Militärische Verteidigung</b>							
Aufwand	-134'788	-177'910	-168'910	-176'200	-178'000	-179'800	-181'700
Ertrag	91'253	90'600	108'800	108'800	108'800	108'800	108'800
<b>Ergebnis</b>	<b>-43'535</b>	<b>-87'310</b>	<b>-60'110</b>	<b>-67'400</b>	<b>-69'200</b>	<b>-71'000</b>	<b>-72'900</b>
<b>162 Zivile Verteidigung</b>							
Aufwand	-450'228	-488'030	-489'760	-497'800	-505'800	-514'100	-522'500
Ertrag	177'786	174'600	173'987	174'100	174'100	174'200	174'200
<b>Ergebnis</b>	<b>-272'442</b>	<b>-313'430</b>	<b>-315'773</b>	<b>-323'700</b>	<b>-331'700</b>	<b>-339'900</b>	<b>-348'300</b>
<b>Total</b>							
Aufwand	-1'621'372	-1'860'363	-1'869'112	-1'837'050	-1'859'720	-1'872'180	-1'909'937
Ertrag	2'197'497	2'262'600	2'308'887	2'315'100	2'321'404	2'327'912	2'334'224
<b>Ergebnis</b>	<b>576'125</b>	<b>402'237</b>	<b>439'775</b>	<b>478'050</b>	<b>461'684</b>	<b>455'732</b>	<b>424'287</b>

### Investitionsrechnung

CHF	Rechnung 2023	Budget 2024	Budget 2025	Plan 2026	Plan 2027	Plan 2028	Plan 2029
<b>140 Allgemeines Rechtswesen</b>							
Ausgaben	-55'000	-28'000	-63'000	0	0	0	0
Einnahmen	0	0	29'000	0	0	0	0
<b>Ergebnis</b>	<b>-55'000</b>	<b>-28'000</b>	<b>-34'000</b>	<b>0</b>	<b>0</b>	<b>0</b>	<b>0</b>
<b>150 Feuerwehr</b>							
Ausgaben	-28'707	0	-220'000	0	-145'000	0	-130'000
Einnahmen	0	0	0	0	0	0	0
<b>Ergebnis</b>	<b>-28'707</b>	<b>0</b>	<b>-220'000</b>	<b>0</b>	<b>-145'000</b>	<b>0</b>	<b>-130'000</b>
<b>161 Militärische Verteidigung</b>							
Ausgaben	0	-25'000	0	-195'000	0	0	0
Einnahmen	0	15'000	0	0	0	0	0
<b>Ergebnis</b>	<b>0</b>	<b>-10'000</b>	<b>0</b>	<b>-195'000</b>	<b>0</b>	<b>0</b>	<b>0</b>
<b>162 Zivile Verteidigung</b>							
Ausgaben	0	-35'000	0	0	0	0	0
Einnahmen	0	26'000	0	0	0	0	0
<b>Ergebnis</b>	<b>0</b>	<b>-9'000</b>	<b>0</b>	<b>0</b>	<b>0</b>	<b>0</b>	<b>0</b>
<b>Total</b>							
Ausgaben	-83'707	-88'000	-283'000	-195'000	-145'000	0	-130'000
Einnahmen	0	41'000	29'000	0	0	0	0
<b>Ergebnis</b>	<b>-83'707</b>	<b>-47'000</b>	<b>-254'000</b>	<b>-195'000</b>	<b>-145'000</b>	<b>0</b>	<b>-130'000</b>

**Leistungen**

211 / 219	Schule: Kindergarten, Primarstufe, Sekundarstufe I, Spezialunterricht (integrative Förderung und Begabtenförderung, Logopädie, Psychomotorik, Deutsch als Zweitsprache [DaZ]), Prävention (Sucht, Medien, Gewalt)
212 / 218 / 219	Schulergänzende Leistungen: Tagesschule, Tagesferien, Aufgabenhilfe, freiwilliger Schulsport
214	Musikschulangebote
219	Schülertransporte
219	Vorübergehende Sondermassnahmen: Time-out-Klasse Worb und Fachstelle für Begleitung bei Unterrichtsausschluss, Kinderheim Schwand (Ukraine)
299	Erwachsenenbildung Volkshochschule Aaretal: Beiträge an private Organisationen Leistungen für Dritte: Sekundarstufe I mit Gemeinde Rubigen, Integration und besondere Massnahmen für Wichtrach und Rubigen (DaZ, Lernschwäche, Begabtenförderung), freiwilliger Schulsport für Rubigen und Wichtrach

**Handlungsspielraum**

211 / 212 / 213 217 / 219 / 291	Schulführungsorganisation, Schulmodell, Klassengrössen im Rahmen der kantonalen Richtlinien, Umfang Spezialunterricht, zusätzliche Angebote ausserhalb gesetzlicher Vorgaben, Umfang der Sondermassnahmen, Schulstandorte, Infrastruktur und Ausstattung
212 / 218 / 219	Angebot und Umfang der schulergänzenden Leistungen (Tagesschule, Tagesferien, Aufgabenhilfe, Schulsport)
214	Angebote der Musikschule
219	Angebot Schülertransport sowie Umfang der Schulwegsicherheit
299	Umfang Integrationsangebote

**Trends/Entwicklungen/Prognosen**

- Zunehmende Nachfrage nach Schulraum und Betreuung
- Zentralisierung Schulraum in den Schulzentren infolge flexibler Schulraumnutzung, Tagesschulstrukturen und Ortsplanentwicklung (gilt nicht für Kindergarten)
- Steigende Qualitäts- und Grössenansprüche an Schulraum mit Lehrplan 21 und der Bildungsstrategie
- Steigender Fachkräftemangel bei der Lehrerschaft und Schulleitung
- Steigender Sanierungsbedarf an Schulgebäuden infolge Alterung
- Zunehmende Digitalisierung und zunehmender Bedarf an elektronischen Hilfsmitteln
- Zunahme des Bedarfs an Spezialunterricht
- Steigende Stundenplandichte und Präsenzzeiten an Schulen
- Verändertes Familienleben sowie veränderte Familienstrukturen
- Mit Lehrplan 21 sind die Schülerinnen und Schüler mehr in der Schule, was zu Einschränkungen beim Besuch des Freizeitangebots führen kann
- Zunahme der fremdsprachigen Schülerinnen und Schüler (z. B. Asylsuchende) in der Aufgabenhilfe sowie neue Anforderungen mit Lehrplan 21
- Trend zu mehr Gesundheitsbewusstsein (in Form von Bewegung) führt zu stärkerem Interesse am Schulsport
- Zunehmende Abhängigkeit der Eltern von Tagesferienangeboten (Nachfrage unterliegt Schwankungen)
- Steigende Anforderungen an Schule und Gemeinde bei der Integration

**Relevante Leitsätze aus dem Leitbild der Gemeinde Münsingen**

- Das qualitativ hochwertige Bildungs- und Betreuungsangebot ist in der Bildungslandschaft vernetzt und aufeinander abgestimmt.
- Eine innovative Gemeindeschule mit Tagesschule und ergänzenden Betreuungsangeboten verbindet Familie und Arbeitswelt.
- Auf die berufliche und soziale Integration sowie Toleranz und Ethik wird grosses Gewicht gelegt.

**Ziele Planperiode**

- 1 Die Schulleitung, Lehrpersonen, Eltern sowie Schülerinnen und Schüler setzen die geforderte Qualität gemäss Volksschulgesetz und den Standards der Gemeinde Münsingen rollengerecht und konsequent um.
- 2 Die Schulzentren mit schulergänzenden Angeboten werden weiterentwickelt.
- 3 Gute Bildung braucht gute Bildungsbauten. Die Schulgebäude und Schulanlagen sowie deren Ausrüstung werden effizient, nachhaltig, nutzerorientiert erstellt, betrieben und unterhalten.

**Projekte/Massnahmen Planperiode**

- 1 Projekt «Schule der Zukunft», planen und umsetzen (Differenzierte Pädagogik in alters- und niveau-gemischten Schulmodellen, Partizipation, gelebte Integration). Alle Schulprojekte sind im Schulprogramm geführt und werden überwacht.
- 3a In einem Strategiedokument werden die Visionen einer Schule der Zukunft gebündelt und priorisiert
- 3b Die Schulraumplanung ist nach den Strategiedokumenten zu erstellen.
- 3c Kindergarten Beundacker/Sennweg sanieren
- 3d Aula Rebacker sanieren

Kennzahlen	2019	2020	2021	2022	2023
Schülerinnen und Schüler der Volksschule Münsingen	1'461	1'494	1'506	1'565	1'500
Anzahl Kindergärten	14	14	14	15	15
Anzahl Primarschulklassen	43	42	42	45	45
Anzahl SEK-I-Klassen	21	22	22	24	24
Musikschule: Unterrichtseinheiten Musikschule	523	521	521	537	525
Schulsport: Anzahl Kinder (nach Schuljahr)	793	423	864	750	800
Tagesschule: Betreuungsstunden (nach Schuljahr)	84'537	87'707	107'823	110'265	111'863
Tagesschule: angemeldete Kinder (nach Schuljahr)	340	359	369	379	395



### Erfolgsrechnung

CHF	Rechnung 2023	Budget 2024	Budget 2025	Plan 2026	Plan 2027	Plan 2028	Plan 2029
<b>211 Eingangsstufe</b>							
Aufwand	-1'155'769	-1'143'780	-1'083'898	-1'097'302	-1'110'511	-1'122'256	-1'134'845
Ertrag	478'727	434'777	403'778	434'172	457'215	441'492	446'207
<b>Ergebnis</b>	<b>-677'041</b>	<b>-709'003</b>	<b>-680'120</b>	<b>-663'130</b>	<b>-653'296</b>	<b>-680'764</b>	<b>-688'638</b>
<b>212 Primarstufe</b>							
Aufwand	-5'265'322	-5'615'662	-5'249'310	-5'256'909	-5'197'637	-5'187'604	-5'246'572
Ertrag	2'266'148	2'239'420	2'097'834	2'086'532	2'060'975	2'067'769	2'090'458
<b>Ergebnis</b>	<b>-2'999'174</b>	<b>-3'376'242</b>	<b>-3'151'476</b>	<b>-3'170'377</b>	<b>-3'136'662</b>	<b>-3'119'835</b>	<b>-3'156'114</b>
<b>213 Oberstufe</b>							
Aufwand	-4'587'512	-4'322'270	-5'081'164	-5'076'408	-5'023'562	-5'070'913	-5'125'610
Ertrag	2'134'095	2'297'760	2'440'621	2'450'145	2'345'755	2'291'885	2'312'956
<b>Ergebnis</b>	<b>-2'453'417</b>	<b>-2'024'510</b>	<b>-2'640'543</b>	<b>-2'626'263</b>	<b>-2'677'807</b>	<b>-2'779'028</b>	<b>-2'812'654</b>
<b>214 Musikschulen</b>							
Aufwand	-600'698	-577'334	-594'630	-594'600	-594'600	-594'600	-594'600
Ertrag	0	0	0	0	0	0	0
<b>Ergebnis</b>	<b>-600'698</b>	<b>-577'334</b>	<b>-594'630</b>	<b>-594'600</b>	<b>-594'600</b>	<b>-594'600</b>	<b>-594'600</b>
<b>217 Schulliegenschaften</b>							
Aufwand	-3'922'185	-4'027'690	-4'198'400	-4'378'500	-4'518'800	-4'763'500	-4'837'600
Ertrag	426'672	431'160	449'630	449'760	443'800	444'000	444'200
<b>Ergebnis</b>	<b>-3'495'513</b>	<b>-3'596'530</b>	<b>-3'748'770</b>	<b>-3'928'740</b>	<b>-4'075'000</b>	<b>-4'319'500</b>	<b>-4'393'400</b>
<b>218 Tagesbetreuung</b>							
Aufwand	-2'004'588	-2'167'422	-2'185'535	-2'223'900	-2'275'700	-2'313'600	-2'351'900
Ertrag	1'468'264	1'710'920	1'619'050	1'629'200	1'639'400	1'649'800	1'660'300
<b>Ergebnis</b>	<b>-536'324</b>	<b>-456'502</b>	<b>-566'485</b>	<b>-594'700</b>	<b>-636'300</b>	<b>-663'800</b>	<b>-691'600</b>

CHF	Rechnung 2023	Budget 2024	Budget 2025	Plan 2026	Plan 2027	Plan 2028	Plan 2029
<b>219 Obligatorische Schule</b>							
Aufwand	-1'764'148	-2'058'540	-2'092'533	-2'125'200	-2'131'500	-2'126'500	-2'077'500
Ertrag	38'302	49'300	50'000	50'200	50'400	50'600	50'800
<b>Ergebnis</b>	<b>-1'725'845</b>	<b>-2'009'240</b>	<b>-2'042'533</b>	<b>-2'075'000</b>	<b>-2'081'100</b>	<b>-2'075'900</b>	<b>-2'026'700</b>
<b>291 Verwaltung</b>							
Aufwand	-5'212	-9'420	-5'840	-6'000	-6'100	-6'200	-6'300
Ertrag	0	0	0	0	0	0	0
<b>Ergebnis</b>	<b>-5'212</b>	<b>-9'420</b>	<b>-5'840</b>	<b>-6'000</b>	<b>-6'100</b>	<b>-6'200</b>	<b>-6'300</b>
<b>299 Bildung</b>							
Aufwand	0	-2'500	-5'000	-5'000	-5'000	-5'000	-5'000
Ertrag	0	0	0	0	0	0	0
<b>Ergebnis</b>	<b>0</b>	<b>-2'500</b>	<b>-5'000</b>	<b>-5'000</b>	<b>-5'000</b>	<b>-5'000</b>	<b>-5'000</b>
<b>Total</b>							
Aufwand	-19'305'433	-19'924'618	-20'496'310	-20'763'819	-20'863'410	-21'190'173	-21'379'927
Ertrag	6'812'208	7'163'337	7'060'913	7'100'009	6'997'545	6'945'546	7'004'921
<b>Ergebnis</b>	<b>-12'493'225</b>	<b>-12'761'281</b>	<b>-13'435'397</b>	<b>-13'663'810</b>	<b>-13'865'865</b>	<b>-14'244'627</b>	<b>-14'375'006</b>
<b>Investitionsrechnung</b>							
CHF	Rechnung 2023	Budget 2024	Budget 2025	Plan 2026	Plan 2027	Plan 2028	Plan 2029
<b>217 Schulliegenschaften</b>							
Ausgaben	-2'388'644	-1'065'000	-1'856'000	-5'560'000	-4'340'000	-8'326'000	-799'000
Einnahmen	22'550	0	0	19'000	0	0	0
<b>Ergebnis</b>	<b>-2'366'094</b>	<b>-1'065'000</b>	<b>-1'856'000</b>	<b>-5'541'000</b>	<b>-4'340'000</b>	<b>-8'326'000</b>	<b>-799'000</b>
<b>219 Obligatorische Schule, IT-Mittel</b>							
Ausgaben	-407'185	-495'000	-505'000	-200'000	-200'000	-200'000	-200'000
Einnahmen	0	0	0	0	0	0	0
<b>Ergebnis</b>	<b>-407'185</b>	<b>-495'000</b>	<b>-505'000</b>	<b>-200'000</b>	<b>-200'000</b>	<b>-200'000</b>	<b>-200'000</b>
<b>Total</b>							
Ausgaben	-2'795'828	-1'560'000	-2'361'000	-5'760'000	-4'540'000	-8'526'000	-999'000
Einnahmen	22'550	0	0	19'000	0	0	0
<b>Ergebnis</b>	<b>-2'773'278</b>	<b>-1'560'000</b>	<b>-2'361'000</b>	<b>-5'741'000</b>	<b>-4'540'000</b>	<b>-8'526'000</b>	<b>-999'000</b>

## Leistungen

311 / 329	Kultur, Sport und Freizeit: Unterstützungsmassnahmen, Förderung, Entwicklung, Informationsplattformen, Vernetzung kommunal und regional (Beitrag Kulturkonferenz), Engagement regionale Projekte, Ehrungen/Preisverleihungen, Gemeindeanlässe
311	Museum: Schloss, Öle, Ausstellungen, römische Mosaiken
321	Bibliothek: Kornhausbibliothek
329	Freizeitanlagen: Parkbad, Aussenanlagen Schulen und Kindergärten, Spielplatz Schlossgut, Vitaparcours
329	Parkanlagen: Schlossareal Leistungen für die Region: Benützung der Angebote Leistungen für Dritte: Trauungslokal
332	Medien: Kommunikation (intern/extern), Homepage, «Münsinger Info», «Läbigs Münsige» (Veranstaltungskalender), Anzeiger Konolfingen, Flugblätter, Social Media
341	Sportanlagen: Sportanlage Sandreutenen, Beachvolleyanlage, Sport- und Turnhallen, Skateranlage

## Handlungsspielraum

311	Umfang Museumsbetrieb, Anlässe und Sammlungsgegenstände
329	Anzahl und Unterhalt der öffentlichen Parkanlagen
332	Art und Umfang der Kommunikation und Information
341	Angebot und Nutzungsmöglichkeiten der Sport- und Freizeitanlagen
342 / 329 / 321	Angebote und Unterstützungen in Kultur, Freizeit und Sport und Bibliothek
311 - 342	Einnahmemöglichkeiten und Gebührenhöhe

## Trends/Entwicklungen/Prognosen

- Trend zu partizipativen und generationenübergreifenden Projekten
- Bevölkerungswachstum und Konsumverhalten der Bevölkerung führen zu immer vielfältigeren Bedürfnissen
- Steigende Wichtigkeit von Naherholungsräumen (Entwicklung gegen innen)
- Steigende Wichtigkeit von gesellschaftlichen Aktivitäten und Begegnungen
- Neue Sport- und Freizeitbedürfnisse und steigende Anforderungen an Sportinfrastruktur
- Zunehmender Bedarf der Bevölkerung an aktueller und direkter Information
- Vermehrte Nutzung von neuen Informationskanälen und Optimierung bestehendes Angebot

## Relevante Leitsätze aus dem Leitbild der Gemeinde Münsingen

- Das Kultur- und Freizeitangebot ist vielfältig und entspricht den aktuellen Bedürfnissen.
- Das vielfältige kulturelle Erbe wird gepflegt und erhalten.
- Die Kommunikationskultur nach innen und nach aussen ist einheitlich, transparent und bedürfnisgerecht.
- Münsingen versteht sich als attraktives regionales Zentrum mit hoher und vielfältiger Wohn- und Lebensqualität für Jung und Alt sowie für die künftigen Generationen.
- Münsingen ist dank kontinuierlicher Pflege seiner Vielfalt und optimalem Einsatz der vorhandenen Ressourcen ein attraktiver städtischer Begegnungsort.
- Die Ressourcen für den Unterhalt und die Werterhaltung der öffentlichen Infrastruktur sind sichergestellt.

## Ziele Planperiode

- 1 Der Bevölkerung stehen genügend Infrastrukturen für ein vielfältiges Kultur-, Freizeit- und Sportangebot zur Verfügung.
- 2 Die Angebote des Museums sind regional bekannt.
- 3 Kultur, Sport und Freizeit verbinden Menschen und schaffen Zugehörigkeit.
- 4 Die Gemeinde unterstützt die diversen Sport- und Kulturaktivitäten gemäss des Konzeptes Sport- und Kulturförderung.
- 5 Die Bevölkerung ist umfassend, bedürfnisgerecht und aktuell informiert.

## Projekte/Massnahmen Planperiode

- 1a Sport- und Freizeitanlagekonzept erarbeiten
- 1b Parkbad-Gebäude sowie -Technik sanieren
- 2 Kulturvermittlung im Museum zu thematischen Schwerpunkten (Ausstellung Siedlungsentwicklung, Vermittlungsangebote für Kinder)
- 3 Vitaparcours aufwerten
- 4 Schwerpunktthemen gemäss Konzept Sport- und Kulturförderung umsetzen
- 5a Bürgerportal mit E-Prozessen weiterentwickeln
- 5b In der Kommunikation wird das Personal auf verständliche Formate sensibilisiert (einfache Sprache, Piktogramme usw.)

Kennzahlen	2019	2020	2021	2022	2023
Museum:					
Besucherzahlen Schloss/Öle	1'630/636	329/179	836/284	895/358	812/262
Führungen Schloss/Öle	19/30	5/10	10/10	14/18	33/12
Veranstaltungen und Anlässe	27/1	10/0	12	20	25
Sammlungsbestand	26'547	26'915	27'035	26'939	26'690
Öffentliche Anfragen (Infos, Recherchen u. Ä.)	38	32	47	53	43
Freiwillig geleistete Arbeitsstunden	5'700	4'800	5'100	5'900	6'500
Kultur:					
Anzahl Vereine	109	110	117	119	117
Anzahl Leistungsvereinbarungen Vereine	12	11	12	12	13
Anzahl Vereine Beiträge Jugendförderung	13	13	12	13	14
Parkbad:					
Eintritte Saison	117'027	111'155	104'953	145'631	139'823



### Erfolgsrechnung

CHF	Rechnung 2023	Budget 2024	Budget 2025	Plan 2026	Plan 2027	Plan 2028	Plan 2029
<b>311 Museen und bildende Kunst</b>							
Aufwand	-524'098	-536'625	-535'495	-538'900	-542'500	-546'000	-549'700
Ertrag	21'604	11'700	42'650	12'800	12'900	13'000	13'100
<b>Ergebnis</b>	<b>-502'494</b>	<b>-524'925</b>	<b>-492'845</b>	<b>-526'100</b>	<b>-529'600</b>	<b>-533'000</b>	<b>-536'600</b>
<b>321 Bibliotheken</b>							
Aufwand	-194'500	-194'900	-194'500	-194'500	-194'500	-194'500	-194'500
Ertrag	0	0	0	0	0	0	0
<b>Ergebnis</b>	<b>-194'500</b>	<b>-194'900</b>	<b>-194'500</b>	<b>-194'500</b>	<b>-194'500</b>	<b>-194'500</b>	<b>-194'500</b>
<b>329 Kultur</b>							
Aufwand	-657'776	-725'445	-684'860	-693'300	-700'900	-708'700	-716'600
Ertrag	28'810	60'000	60'000	60'000	60'000	60'000	60'000
<b>Ergebnis</b>	<b>-628'966</b>	<b>-665'445</b>	<b>-624'860</b>	<b>-633'300</b>	<b>-640'900</b>	<b>-648'700</b>	<b>-656'600</b>
<b>332 Massenmedien</b>							
Aufwand	-51'472	-56'800	-58'600	-59'200	-59'800	-60'400	-61'000
Ertrag	41'090	29'000	34'500	34'500	34'500	34'500	34'500
<b>Ergebnis</b>	<b>-10'382</b>	<b>-27'800</b>	<b>-24'100</b>	<b>-24'700</b>	<b>-25'300</b>	<b>-25'900</b>	<b>-26'500</b>
<b>341 Sport (Parkbad und Sandreutenen)</b>							
Aufwand	-806'892	-926'140	-993'040	-1'012'900	-1'025'500	-1'151'500	-1'164'500
Ertrag	428'736	393'600	445'700	449'500	453'300	457'100	461'000
<b>Ergebnis</b>	<b>-378'157</b>	<b>-532'540</b>	<b>-547'340</b>	<b>-563'400</b>	<b>-572'200</b>	<b>-694'400</b>	<b>-703'500</b>

CHF	Rechnung 2023	Budget 2024	Budget 2025	Plan 2026	Plan 2027	Plan 2028	Plan 2029
<b>Total</b>							
Aufwand	-2'234'739	-2'439'910	-2'466'495	-2'498'800	-2'523'200	-2'661'100	-2'686'300
Ertrag	520'240	494'300	582'850	556'800	560'700	564'600	568'600
<b>Ergebnis</b>	<b>-1'714'499</b>	<b>-1'945'610</b>	<b>-1'883'645</b>	<b>-1'942'000</b>	<b>-1'962'500</b>	<b>-2'096'500</b>	<b>-2'117'700</b>

### Investitionsrechnung

CHF	Rechnung 2023	Budget 2024	Budget 2025	Plan 2026	Plan 2027	Plan 2028	Plan 2029
<b>341 Sport (Parkbad und Sandreutenen)</b>							
Ausgaben	-1'052'716	-1'931'000	-670'000	-560'000	-1'500'000	-1'305'000	0
Einnahmen	0	250'000	28'000	0	0	0	0
<b>Ergebnis</b>	<b>-1'052'716</b>	<b>-1'681'000</b>	<b>-642'000</b>	<b>-560'000</b>	<b>-1'500'000</b>	<b>-1'305'000</b>	<b>0</b>
<b>Total</b>							
Ausgaben	-1'052'716	-1'931'000	-670'000	-560'000	-1'500'000	-1'305'000	0
Einnahmen	0	250'000	28'000	0	0	0	0
<b>Ergebnis</b>	<b>-1'052'716</b>	<b>-1'681'000</b>	<b>-642'000</b>	<b>-560'000</b>	<b>-1'500'000</b>	<b>-1'305'000</b>	<b>0</b>

**Leistungen**

433	Schulgesundheitsdienst: Organisation und Kostenübernahme der Schularzt- und Läusekontrolle, Suchthilfe
433	Schulzahnpflege: Organisation und Kostenübernahme der obligatorischen Kontrolle, Beiträge an Behandlungskosten
434	Pilzkontrolle: Beiträge an Dritte

**Handlungsspielraum**

433 / 434	Organisation Läuse- und Pilzkontrolle
433	Organisation der Schulzahnpflege, Schularztkontrolle, Prävention, Entschädigung Schulzahnpflegeassistentin, Beiträge an Behandlungskosten Schulzahnarzt
434	Lebensmittelkontrolle

**Trends/Entwicklungen/Prognosen**

- Zunahme der Betreuung infolge starker Zunahme der Bevölkerungsgruppe 65+ sowie des kantonalen politischen Ziels «Daheim vor Heim»
- Zunehmender Organisationsaufwand für Lehrpersonen bei Schularztbesuchen infolge Berufstätigkeit der Eltern (keine Begleitung der Kinder möglich)
- Weiteres Bevölkerungswachstum plus Praxisaufgaben infolge von Pensionierungen führen zu stärkerem Mangel in der ambulanten Grundversorgung

**Relevante Leitsätze aus dem Leitbild der Gemeinde Münsingen**

- Münsingen versteht sich als attraktives regionales Zentrum mit hoher und vielfältiger Wohn- und Lebensqualität für Jung und Alt sowie für die künftigen Generationen.
- Münsingen verfügt über Behörden, die eine vorausschauende Politik pflegen, die sich an den Prinzipien der nachhaltigen Entwicklung orientiert.

**Ziele Planperiode**

1	Ältere Menschen können dank unterstützenden Angeboten so lange wie möglich zu Hause wohnen
2	Medizinische Grundversorgung in der Region stärken

**Projekte/Massnahmen Planperiode**

1a	Dialogführung mit den Akteuren im Bereich Gesundheit und Betreuung für die Weiterentwicklung von unterstützenden Angeboten für ältere Menschen
1b	Betreuungsgutsprachen für Leute mit finanziellem Bedarf (Bezüger/innen von Ergänzungsleistungen) prüfen
2a	Infrastruktur für die medizinische Grundversorgung vermitteln
2b	Zur Sicherung der Grundversorgung Beziehung mit Ärzteschaft pflegen

Kennzahlen	2019	2020	2021	2022	2023
Anzahl Hausärzte	keine Angaben	keine Angaben	14	14	15
Hausärzte (in Stellenprozente)	keine Angaben	keine Angaben	890%	890%	1020%
Anzahl Kinderärzte	keine Angaben	keine Angaben	4	4	5
Kinderärzte (in Stellenprozente)	keine Angaben	keine Angaben	290%	290%	300%



**Erfolgsrechnung**

CHF	Rechnung 2023	Budget 2024	Budget 2025	Plan 2026	Plan 2027	Plan 2028	Plan 2029
<b>421 Ambulante Krankenpflege</b>							
Aufwand	-32'608	0	0	0	0	0	0
Ertrag	0	0	0	0	0	0	0
<b>Ergebnis</b>	<b>-32'608</b>	<b>0</b>	<b>0</b>	<b>0</b>	<b>0</b>	<b>0</b>	<b>0</b>

<b>433 Schulgesundheitsdienst</b>							
Aufwand	-88'670	-87'790	-96'600	-97'600	-98'700	-99'900	-100'900
Ertrag	0	0	0	0	0	0	0
<b>Ergebnis</b>	<b>-88'670</b>	<b>-87'790</b>	<b>-96'600</b>	<b>-97'600</b>	<b>-98'700</b>	<b>-99'900</b>	<b>-100'900</b>

<b>434 Lebensmittelkontrolle</b>							
Aufwand	-500	-500	-500	-500	-500	-500	-500
Ertrag	0	0	0	0	0	0	0
<b>Ergebnis</b>	<b>-500</b>	<b>-500</b>	<b>-500</b>	<b>-500</b>	<b>-500</b>	<b>-500</b>	<b>-500</b>

<b>Total</b>							
Aufwand	-121'778	-88'290	-97'100	-98'100	-99'200	-100'400	-101'400
Ertrag	0	500	0	0	0	0	0
<b>Ergebnis</b>	<b>-121'778</b>	<b>-88'290</b>	<b>-97'100</b>	<b>-98'100</b>	<b>-99'200</b>	<b>-100'400</b>	<b>-101'400</b>

**Investitionsrechnung**

CHF	Rechnung 2023	Budget 2024	Budget 2025	Plan 2026	Plan 2027	Plan 2028	Plan 2029
<b>Total</b>							
<b>Ergebnis</b>	<b>0</b>	<b>0</b>	<b>0</b>	<b>0</b>	<b>0</b>	<b>0</b>	<b>0</b>

### Leistungen

531	AHV-Zweigstelle: Dienstleistungen Ergänzungsleistungen AHV/IV, Anlaufstelle für das Alter
535	Alter: Unterstützung Verein 65+, Organisation und Durchführung Alterskonferenz, Unterstützung Verein gegenseitige Hilfe
543	Alimentenbevorschussung und -inkasso
544	Finanzierung Elternbriefe Pro Juventute
544	Kinder- und Jugendarbeit: Beiträge und Angebote der offenen Kinder- und Jugendarbeit, Leistungen für den Verein Kinder- und Jugendarbeit Aaretal (Lohnadministration), Schulsozialarbeit
545	Familienergänzende Kinderbetreuung: Finanzierung von Plätzen in Kindertagesstätten und Tageselternvermittlung durch Teilnahme am KIBON-System
545	Integration: Beiträge an niederschwellige Angebote (Sprache, Alltagsbewältigung durch Colibri, Schlüsselpersonen, Solidaritätsgruppe Münsingen), Koordinierung von Aktivitäten (Fachausschuss Integration)
559	Integration: Integration schwer vermittelbarer Erwerbsloser mit Fachperson Arbeitsintegration
572 / 579	Sozialhilfe: wirtschaftliche Sozialhilfe, präventive Sozialberatung
592	Inlandhilfe: Hilfsaktionen
593	Auslandhilfe: Hilfsaktionen

### Handlungsspielraum

531 / 535	Anlaufstelle für das Alter, Leistungen gegenüber Verein 65+ und Verein gegenseitige Hilfe sowie Anlässe für das Alter
533	Umfang und Leistung der Überbrückungsrenten inkl. Gemeindepräsidium
544 / 545	Umfang und Leistung der Kinder- und Jugendarbeit, Kindertagesstätten und Tageselternvermittlung sowie Anlässe für Familie und Jugend
572 / 579 / 559	Umfang präventive Sozialberatung, Soforthilfe sowie Integrationsangebote in der Sozialhilfe
593	Unterstützung Projekte In- und Ausland

### Trends/Entwicklungen/Prognosen

- Gemäss demografischen Prognosen überdurchschnittlicher Anstieg der Bevölkerungsgruppe 65+ bis ins Jahr 2035
- Aktive Bevölkerungsgruppe 65+
- Steigende Pflegebedürftigkeit infolge Zunahme der Bevölkerungsgruppe 80+
- Auswirkung von neuen Familienmodellen auf die offene Kinder- und Jugendarbeit
- Zunahme der Anonymisierung infolge Bevölkerungswachstum sowie Zunahme der digitalen Beziehungspflege
- Steigender Präventionsbedarf infolge genereller Zunahme der Anzahl Jugendlichen, gleichzeitig Sparmassnahmen in der Jugendarbeit durch den Kanton
- Zeitliche Zunahme der Schulsozialarbeit infolge aufwändiger Beratungen durch sehr komplexe Familienstrukturen
- Seit 2019 Abnahme der Anzahl unterstützter Personen (Sozialfälle)
- Abnahme von niederschweligen Arbeitsplätzen für schlecht Qualifizierte
- Forderung der KESB nach grösseren Verbänden von regionalen Sozialdiensten (professionellere Abklärungen)
- Überproportionale Zunahme der Kinderschutzmassnahmen bei Familien mit Migrationshintergrund
- Frühe Förderung (0 bis 5 Jahre) wird zur Aufgabe der Gemeinde (Konzept Kanton)
- Zunahme von Integrationsaufgaben bedingt durch geopolitische Lage

### Relevante Leitsätze aus dem Leitbild der Gemeinde Münsingen

- Jugendförderung und Alterspolitik haben einen hohen Stellenwert. Hierfür stehen zeitgemässe und bedarfsgerechte Angebote zur Verfügung.
- Auf die berufliche und soziale Integration sowie Toleranz und Ethik wird grosses Gewicht gelegt.
- Münsingen versteht sich als attraktives regionales Zentrum mit hoher und vielfältiger Wohn- und Lebensqualität für Jung und Alt sowie für die künftigen Generationen.

### Ziele Planperiode

1	Sicherung Wohnraum für Personen am Existenzminimum wird von der Gemeinde unterstützt.
2	Die Bevölkerungsgruppe 65+ bringt ihre Bedürfnisse und Interessen in die politische Diskussion ein.
3	Die offene Kinder- und Jugendarbeit arbeitet verstärkt mit den Gemeinden der Region zusammen und strebt eine regionale Jugendpolitik an Soziale und berufliche Integration der Kinder und Jugendlichen werden gefördert..
4	Die Inklusionsmassnahmen der Gemeinde Münsingen werden verstärkt.
5	Münsingen hat Angebote der Frühförderung (Eingabe GL VSM, FaFe, BiKo zuhanden Soziales und Gesellschaft) eingeführt.

### Projekte/Massnahmen Planperiode

1	Konzept bezahlbarer Wohnraum für EL- und Sozialhilfebezüger erarbeiten und umsetzen
2	Altersleitbild per Ende 2025 mit dem Seniorenrat überarbeiten
3	Projekte zum Aufbau einer regionalen Jugendpolitik sowie der Vernetzung realisieren
4	Inklusion im Gemeindeleitbild bei nächster Überarbeitung aufnehmen
5	Aufnahme von Angeboten der Frühförderung sind geprüft

Kennzahlen	2019	2020	2021	2022	2023
Anteil Bürgerinnen und Bürger 65+ in %	24,9%	25,1%	25,3%	25,6%	26,1%
Anzahl Personen > 85	456	489	517	533	513
Anzahl BezügerInnen Ergänzungsleistung	539	529	517	529	546
Anzahl Kita-Plätze	102	102	102	102	151
Sozialhilfequote (in % der Wohnbevölkerung)	2,8%	2,8%	2,8%	2,9%	folgt
Arbeitslosenquote (in % zur erwerbstätigen Bevölkerung)	1,7%	2%	1,6%	1,4%	1,2%

Kennzahlen (Schuljahr)	2018/19	2019/20	2020/21	2021/22	2022/23
Schulsozialarbeit / Anzahl Fälle (Einzelberatung, Gruppen)	216	192	201	214	216

OKJA Anteil Arbeitsbereiche	2019	2020	2021	2022	2023
Animation/Begleitung	61%	63%	62%	63%	55%
Beratung/Information	32%	24%	26%	28%	31%
Entwicklung/Fachberatung	7%	13%	12%	9%	14%



### Erfolgsrechnung

CHF	Rechnung 2023	Budget 2024	Budget 2025	Plan 2026	Plan 2027	Plan 2028	Plan 2029
<b>531 Alters- und Hinterlassenenversicherung AHV</b>							
Aufwand	-224'740	-208'250	-207'350	-211'500	-215'700	-220'000	-224'400
Ertrag	46'029	50'000	50'000	50'000	50'000	50'000	50'000
<b>Ergebnis</b>	<b>-178'711</b>	<b>-158'250</b>	<b>-157'350</b>	<b>-161'500</b>	<b>-165'700</b>	<b>-170'000</b>	<b>-174'400</b>
<b>532 Ergänzungsleistungen AHV/IV</b>							
Aufwand	-2'977'225	-2'969'775	-3'116'400	-3'142'600	-3'195'000	-3'260'500	-3'247'400
Ertrag	0	0	0	0	0	0	0
<b>Ergebnis</b>	<b>-2'977'225</b>	<b>-2'969'775</b>	<b>-3'116'400</b>	<b>-3'142'600</b>	<b>-3'195'000</b>	<b>-3'260'500</b>	<b>-3'247'400</b>
<b>533 Total Leistungen an Pensionierte</b>							
Aufwand	-86'195	-50'400	-61'910	-63'100	-64'400	-65'700	-67'000
Ertrag	0	0	0	0	0	0	0
<b>Ergebnis</b>	<b>-86'195</b>	<b>-50'400</b>	<b>-61'910</b>	<b>-63'100</b>	<b>-64'400</b>	<b>-65'700</b>	<b>-67'000</b>
<b>535 Leistungen an das Alter</b>							
Aufwand	-23'744	-44'050	-57'545	-58'200	-58'700	-59'300	-59'900
Ertrag	0	0	0	0	0	0	0
<b>Ergebnis</b>	<b>-23'744</b>	<b>-44'050</b>	<b>-57'545</b>	<b>-58'200</b>	<b>-58'700</b>	<b>-59'300</b>	<b>-59'900</b>
<b>541 Familienzulagen</b>							
Aufwand	-52'908	-65'995	-65'500	-65'500	-65'500	-65'500	-65'500
Ertrag	0	0	0	0	0	0	0
<b>Ergebnis</b>	<b>-52'908</b>	<b>-65'995</b>	<b>-65'500</b>	<b>-65'500</b>	<b>-65'500</b>	<b>-65'500</b>	<b>-65'500</b>
<b>543 Alimentenbevorschussung und -inkasso</b>							
Aufwand	-515'645	-624'000	-584'000	-584'000	-584'100	-584'100	-584'200
Ertrag	419'475	510'000	500'000	505'000	510'100	515'200	520'300
<b>Ergebnis</b>	<b>-96'170</b>	<b>-114'000</b>	<b>-84'000</b>	<b>-79'000</b>	<b>-74'000</b>	<b>-68'900</b>	<b>-63'900</b>
<b>544 Jugendschutz</b>							
Aufwand	-583'760	-571'250	-595'742	-592'600	-603'900	-615'400	-627'200
Ertrag	481'598	468'899	494'391	494'400	494'400	494'400	494'400
<b>Ergebnis</b>	<b>-102'162</b>	<b>-102'351</b>	<b>-101'351</b>	<b>-98'200</b>	<b>-109'500</b>	<b>-121'000</b>	<b>-132'800</b>

CHF	Rechnung 2023	Budget 2024	Budget 2025	Plan 2026	Plan 2027	Plan 2028	Plan 2029
<b>545 Leistungen an Familien</b>							
Aufwand	-1'012'797	-988'200	-1'025'550	-1'025'700	-1'025'800	-1'025'900	-1'026'100
Ertrag	846'796	807'600	851'600	851'600	851'600	851'600	851'600
<b>Ergebnis</b>	<b>-166'000</b>	<b>-180'600</b>	<b>-173'950</b>	<b>-174'100</b>	<b>-174'200</b>	<b>-174'300</b>	<b>-174'500</b>
<b>559 Arbeitslosigkeit</b>							
Aufwand	-99'306	-91'700	-54'336	-54'300	-54'300	-54'300	-54'300
Ertrag	63'184	53'000	54'336	54'300	54'300	54'300	54'300
<b>Ergebnis</b>	<b>-36'122</b>	<b>-38'700</b>	<b>0</b>	<b>0</b>	<b>0</b>	<b>0</b>	<b>0</b>
<b>572 Wirtschaftliche Hilfe</b>							
Aufwand	-5'981'031	-6'245'500	-6'147'500	-6'147'500	-6'147'500	-6'147'500	-6'147'500
Ertrag	2'241'622	2'700'000	2'510'000	2'530'800	2'551'800	2'573'000	2'594'500
<b>Ergebnis</b>	<b>-3'739'409</b>	<b>-3'545'500</b>	<b>-3'637'500</b>	<b>-3'616'700</b>	<b>-3'595'700</b>	<b>-3'574'500</b>	<b>-3'553'000</b>
<b>573 Asylwesen</b>							
Aufwand	-18'480	-16'200	-28'500	-28'500	-28'500	-28'500	-28'500
Ertrag	6'400	0	0	0	0	0	0
<b>Ergebnis</b>	<b>-12'080</b>	<b>-16'200</b>	<b>-28'500</b>	<b>-28'500</b>	<b>-28'500</b>	<b>-28'500</b>	<b>-28'500</b>
<b>579 Sozialhilfe</b>							
Aufwand	-8'503'652	-9'251'185	-9'714'280	-10'039'600	-10'249'000	-10'262'900	-10'356'100
Ertrag	4'633'923	4'650'000	4'972'500	4'972'700	4'973'000	4'973'200	4'973'400
<b>Ergebnis</b>	<b>-3'869'729</b>	<b>-4'601'185</b>	<b>-4'741'780</b>	<b>-5'066'900</b>	<b>-5'276'000</b>	<b>-5'289'700</b>	<b>-5'382'700</b>
<b>592 Hilfsaktionen im Inland</b>							
Aufwand	-10'500	-3'350	0	0	0	0	0
Ertrag	0	4'200	0	0	0	0	0
<b>Ergebnis</b>	<b>-10'500</b>	<b>850</b>	<b>0</b>	<b>0</b>	<b>0</b>	<b>0</b>	<b>0</b>
<b>593 Hilfsaktionen im Ausland</b>							
Aufwand	-131'644	-132'310	-133'310	-133'400	-133'400	-133'500	-133'500
Ertrag	42'000	42'000	43'000	43'000	43'000	43'000	43'000
<b>Ergebnis</b>	<b>-89'644</b>	<b>-90'310</b>	<b>-90'310</b>	<b>-90'400</b>	<b>-90'400</b>	<b>-90'500</b>	<b>-90'500</b>
<b>Total</b>							
Aufwand	-20'221'627	-21'262'165	-21'791'923	-22'146'500	-22'425'800	-22'523'100	-22'621'600
Ertrag	8'781'027	9'285'699	9'475'827	9'501'800	9'528'200	9'554'700	9'581'500
<b>Ergebnis</b>	<b>-11'440'600</b>	<b>-11'976'466</b>	<b>-12'316'096</b>	<b>-12'644'700</b>	<b>-12'897'600</b>	<b>-12'968'400</b>	<b>-13'040'100</b>
<b>Investitionsrechnung</b>							
CHF	Rechnung 2023	Budget 2024	Budget 2025	Plan 2026	Plan 2027	Plan 2028	Plan 2029
<b>Total</b>							
<b>Ergebnis</b>	<b>0</b>	<b>0</b>	<b>0</b>	<b>0</b>	<b>0</b>	<b>0</b>	<b>0</b>

**Leistungen**

615	Gemeindestrassen: baulicher und betrieblicher Unterhalt, Neubauten, Winterdienst, Strassenentwässerung, Signalisation
615	Öffentliche Beleuchtung: baulicher und betrieblicher Unterhalt, Neubauten
615	Öffentliche Parkplätze auf Plätzen und Strassen: baulicher und betrieblicher Unterhalt, Gebührenwesen, Angebote für Taxi, Mobility, Kontrollen
615	Fuss- und Velowege: Angebote, Sicherheit, Behindertengerechtigkeit
622 / 629	Öffentlicher Verkehr: Bahn, Orts-, Bürger-, Regionalbus, Moonliner, Bushaltestellen, Spartageskarte Gemeinde SBB

**Handlungsspielraum**

615	Standards im Strassenunterhalt (z. B. Reinigung, Winterdienst), Investitionen in Werterhaltung, Verkehrsberuhigungsmassnahmen, Schulwegsicherheit, Gestaltung Strassenraum (Fahrbahnrand bis Fassade, Bäume, Klimamassnahmen/Schwammstadtprinzip)
615	Standards, Perimeter, Qualität des Stroms der öffentlichen Beleuchtung
615	Menge, Lage, Bewirtschaftungsform, Gebührenansätze der öffentlichen Parkplätze
615	Menge (Dichte), Qualität der Fuss- und Velowege
622 / 629	Angebotsdichte öffentlicher Verkehr (Bahn, Bus), Liniennetz Ortsbus, Regionalbus, Bürgerbus, Ausrüstung Haltestellen, Spartageskarte Gemeinde SBB

**Trends/Entwicklungen/Prognosen**

- Steigende Anspruchshaltung und Mobilitätsbedürfnisse aller Verkehrsteilnehmenden (z. B. Nachfrage öffentlicher Verkehr, Gestaltung Strassenraum usw.)
- Immer stärkere Belastung des Strassen- und Gehwegnetzes (Verkehrsmenge, schwere Fahrzeuge, Klimaeinflüsse)
- Wünsche nach guter Gestaltung der öffentlichen Räume (Begrünungen, Mikroklima, Signalistik, Ausstattung)
- Steigende gesetzliche Anforderungen an Verkehrssicherheit (Schulweg, Langsamverkehr) und Behindertengerechtigkeit
- Höhere Geschwindigkeiten der Velos (E-Bikes), dadurch Auswirkungen auf Standards und Konfliktpotential
- Zunahme Behinderungen des öffentlichen Verkehrs durch motorisierten Individualverkehr
- Höhere Ansprüche an Mobilitätsmanagement (Verkehrlenkung, Beeinflussung, Digitalisierung/Automatisierung)
- Stetige Aufgabenzunahme für Gemeinde (insbesondere Werkhof) durch Siedlungsentwicklung und Anspruchssteigerung
- Technologischer (Transportmittel Auto, öffentlicher Verkehr, Velo) und technischer Fortschritt (z. B. Beleuchtung LED, Leitsysteme, Beläge)

**Relevante Leitsätze aus dem Leitbild der Gemeinde Münsingen**

- Die Bevölkerung fühlt sich im öffentlichen Raum sicher.
- Der öffentliche Verkehr im Dorf sowie in der Region entspricht den Bedürfnissen, ist entsprechend gut ausgebaut und wird rege genutzt.
- Die Gesamtmobilität wird mit möglichst wenig motorisiertem individuellem Verkehr sichergestellt. Der Verkehr ist verträglich und sicher gestaltet.
- Die hohe Wohn- und Siedlungsqualität wird erhalten und punktuell verbessert. Der Luftqualität in den Wohnzonen wird besondere Beachtung geschenkt.

**Ziele Planperiode**

1	Der Strassenraum im Ortskern ist attraktiv, sicher gestaltet und vom motorisierten Verkehr entlastet. Die Strassen und Wege sind gut unterhalten, sicher und funktionsfähig.
2	Die Verkehrslösung Münsingen mit Dreierpack Ortsdurchfahrt, Entlastungsstrasse und Industriestrasse ist umgesetzt.
3	Die Voraussetzungen sind geschaffen, dass das Velo ein sicheres, leistungsfähiges und bequemes Verkehrsmittel ist.
4	Zu Fuss Gehende, Personen mit Einschränkungen, Kinder usw. finden in Münsingen optimale Verhältnisse zur Abdeckung ihrer Mobilitätsbedürfnisse.
5	Der Bahnhof Münsingen ist ein leistungsfähiger und angenehmer Umsteigeknoten; der öffentliche Verkehr ist attraktiv, leistungsfähig und pünktlich.
6	Das 4-V-Prinzip («Vermeiden», «Verlagern», «Verträglich gestalten» und «Vernetzen») gemäss Richtplan Mobilität wird umgesetzt.

**Projekte/Massnahmen Planperiode**

1a	Begleitmassnahmen Sanierung Ortsdurchfahrt Münsingen
1b	Ersatzneubau Schützenfahrbrücke realisieren
1c	Zuständigkeit Strassen- und Wegnetz rund um das PZM klären
1d	Signalistik überprüfen
2	Strassenplan neue Industriestrasse genehmigen
3a	Velohaupttrouten/Veloschnellrouten Nord-Süd und West-Ost auf Gemeindegebiet planen
3b	Veloverbindung Münsingen-Tägertschi Dorf realisieren
3c	Velounterführung PU Süd mit direkter Anbindung an Industriestrasse Westast planen und sicherstellen
4	Schlossgut: Entflechtung Velo-/Fussgängerbewegungen, Sicherheit für alle Verkehrsteilnehmenden umsetzen
5a	Ausführungsprojekt Umbau Bahnhof Münsingen planen
5b	Ausführungsprojekt Erweiterung Bushof Münsingen inkl. Überdachung und Begrünung planen
6a	Mobilitätsmanagement Gemeinde gemäss Richtplan Mobilität entwickeln und umsetzen

Kennzahlen	2019	2020	2021	2022	2023
Auslastung Tageskarten	96%	74%	92%	97%	98%
Fahrzeugbesitz pro 1000 Einwohnerinnen und Einwohner	494	490	489	487	487
Anzahl Einsteigende Orts- und Regionalbus pro Jahr	618'352	433'578	451'035	505'038	553'587
Anzahl Einsteigende Bahn, Orts- und Regionalbus pro Werktag in Münsingen	6'373	4'638	4'756	5'368	5'989
Zuwachsrate Bahn (S1, S2, RE)	5,3%	-25,9%	2,4%	12,6%	12%
Anzahl polizeilich erfasste Verkehrsunfälle	47	33	35	29	36
Parkierte Velos beim Bahnhof Münsingen	801	468	485	2022 nicht gezählt	714
Anzahl rein elektrisch betriebene Fahrzeuge in Münsingen	56	77	116	160	225



### Erfolgsrechnung

CHF	Rechnung 2023	Budget 2024	Budget 2025	Plan 2026	Plan 2027	Plan 2028	Plan 2029
<b>615 Gemeindestrassen</b>							
Aufwand	-2'729'891	-2'937'575	-2'872'605	-2'948'000	-3'010'600	-3'039'700	-3'083'000
Ertrag	1'316'959	1'333'000	1'306'550	1'306'570	1'306'570	1'306'570	1'306'570
<b>Ergebnis</b>	<b>-1'412'932</b>	<b>-1'604'575</b>	<b>-1'566'055</b>	<b>-1'641'430</b>	<b>-1'704'030</b>	<b>-1'733'130</b>	<b>-1'776'430</b>
<b>622 Regionalverkehr</b>							
Aufwand	-107'520	-241'800	-7'000	-7'100	-7'100	-7'200	-7'300
Ertrag	0	98'000	0	0	0	0	0
<b>Ergebnis</b>	<b>-107'520</b>	<b>-143'800</b>	<b>-7'000</b>	<b>-7'100</b>	<b>-7'100</b>	<b>-7'200</b>	<b>-7'300</b>
<b>629 Öffentlicher Verkehr</b>							
Aufwand	-1'541'854	-1'527'301	-1'621'324	-1'641'140	-1'643'438	-1'656'436	-1'645'804
Ertrag	106'474	5'000	78'000	78'800	79'600	80'400	81'200
<b>Ergebnis</b>	<b>-1'435'380</b>	<b>-1'522'301</b>	<b>-1'543'324</b>	<b>-1'562'340</b>	<b>-1'563'838</b>	<b>-1'576'036</b>	<b>-1'564'604</b>
<b>Total</b>							
Aufwand	-4'379'266	-4'706'676	-4'500'929	-4'596'240	-4'661'138	-4'703'336	-4'736'104
Ertrag	1'423'433	1'436'000	1'384'550	1'385'370	1'386'170	1'386'970	1'387'770
<b>Ergebnis</b>	<b>-2'955'833</b>	<b>-3'270'676</b>	<b>-3'116'379</b>	<b>-3'210'870</b>	<b>-3'274'968</b>	<b>-3'316'366</b>	<b>-3'348'334</b>

### Investitionsrechnung

CHF	Rechnung 2023	Budget 2024	Budget 2025	Plan 2026	Plan 2027	Plan 2028	Plan 2029
<b>615 Gemeindestrassen</b>							
Ausgaben	-3'438'340	-5'638'000	-4'088'000	-2'420'000	-1'028'000	-969'000	-2'945'000
Einnahmen	1'714'340	2'661'000	2'690'000	375'000	400'000	300'000	2'306'000
<b>Ergebnis</b>	<b>-1'724'001</b>	<b>-2'977'000</b>	<b>-1'398'000</b>	<b>-2'045'000</b>	<b>-628'000</b>	<b>-669'000</b>	<b>-639'000</b>
<b>Total</b>							
Ausgaben	-3'438'340	-5'638'000	-4'088'000	-2'420'000	-1'028'000	-969'000	-2'945'000
Einnahmen	1'714'340	2'661'000	2'690'000	375'000	400'000	300'000	2'306'000
<b>Ergebnis</b>	<b>-1'724'001</b>	<b>-2'977'000</b>	<b>-1'398'000</b>	<b>-2'045'000</b>	<b>-628'000</b>	<b>-669'000</b>	<b>-639'000</b>

## 07 UMWELTSCHUTZ UND RAUMORDNUNG

### Leistungen

720	Kommunales Abwassersystem: baulicher und betrieblicher Unterhalt, Neubau
720	Geoinformationssystem GIS: Erfassung/Nachführung Abwassersystem u. Regenabwasserkataster
720	Abwasserentsorgung: ARA Münsingen (Betrieb, baulicher und betrieblicher Unterhalt)
720	Dienstleistungen Dritter: ARA Region Münsingen, Sammelstelle Tierkadaver
730	Abfallentsorgung: Hauskehricht, Grünabfälle, Separatsammlungen, Tierkadaver, Sammelstellen, Littering, Bring- und Holtag, Abfallkalender, Marktkunden (Betriebe ab 250 Mitarbeitenden in der Schweiz)
741 / 745	Gewässer: Unterhalt, Gewässerverbauungen, Hochwasserschutz, Renaturierungen
750	Ökologie: ökologische Vielfalt und Aufwertung, Biodiversität, Artenschutz, Vernetzung Lebensräume, Naturschutzgebiete (Chesselau, Aarelandschaft, Stude/Ritzele), Pflanzenmärit
769	Umweltschutzmassnahmen: Altlasten, Öffentlichkeitsarbeit
771	Friedhof und Bestattungen: ausgelagert an Friedhofverband
779	Öffentliche Toiletten: «nette Toilette», Hundetoiletten/Robidog
790	Ortsentwicklung und Raumordnung: Siedlung/Landschaft
871	Trinkwasser-, Energie- und Wärmeversorgung: Betrieb InfraWerkeMünsingen (IWM)

### Handlungsspielraum

720	Standards im Unterhalt des Abwassernetzes sowie Investitionen in Werterhaltung, Inhalt und Umfang GIS (Vermessungsdienstleistungen), Gebührenansätze
720	Betriebsstandards ARA sowie Investitionen in Werterhaltung und Eigenenergieversorgung
720 / 790	Bau- und Zonenordnung, Überbauungsordnungen, Richtpläne, Konzepte
730	Sammelrhythmus, Angebot Separatsammlungen, Bereitstellungsorte, Gebührenansätze, Anlässe
745 / 741	Art und Umfang Gewässerbau und Unterhalt inkl. Hochwasser, Renaturierungen
750	Ökologische Vielfalt und Aufwertung, Biodiversität, Artenschutz, Vernetzung Lebensräume, kommunale Naturschutzgebiete (Chesselau)
769	Umfang Öffentlichkeitsarbeit und Angebote für Umweltschutzmassnahmen
779	Anzahl «nette Toiletten», Hundetoiletten/Robidog
871	Wasser- und Wärmeversorgung: Aufgaben und weitere Dienstleistungen, Organe, Konzessionsabgabe der IWM, Gebühren

### Trends/Entwicklungen/Prognosen

- Steigender Druck auf Wassernutzungen und Wasserschutzgebiete
- Immer stärkere Belastung des Abwassernetzes (Anschlussdichte, Klimaeinflüsse)
- Steigende gesetzliche Anforderungen an technische Qualität / Dichtheit des Netzes (Grundwasserschutz usw.)
- Technischer Fortschritt der Abwasserreinigung
- Zunahme der an die ARA angeschlossenen Einwohnerinnen und Einwohner (Schwellenwert Elimination Mikroverunreinigungen)
- Zunahme Starkniederschläge (Menge, Häufigkeit)
- Abnahme Artenvielfalt
- Zunahme invasiver Pflanzen (Neophyten) und Arten
- Zunahme Flächenverbrauch pro Person
- Investitionsdruck und -nachfrage
- Demografische Entwicklung
- Siedlungsentwicklung gegen innen (SEin)
- Mehrwertabgabe - Zunahme Aufwand Fälligkeitsprüfung und Rechnungsstellung
- Zunahme Forderungen nach preisgünstigem Wohnraum
- Steigende Wohnungspreise
- Forderung nach attraktiven öffentlichen Räumen und Erhalt von Naturflächen im Siedlungsraum
- Zunahme qualitätssichernde Verfahren
- Steigende gesetzliche Anforderungen und Vorgaben in der Raumplanung
- Littering – Zusammenarbeit mit anderen Gemeinden
- Zunahme der Hitze- und Trockenperioden
- Zunahme der Sorge im Bereich Umwelt (Umweltschutz, Klimawandel, Umweltkatastrophen, Biodiversität)

### Relevante Leitsätze aus dem Leitbild der Gemeinde Münsingen

- Die Bevölkerung fühlt sich im öffentlichen Raum sicher.
- Die hohe Wohn- und Siedlungsqualität wird erhalten und punktuell verbessert. Der Luftqualität in den Wohnzonen wird besondere Beachtung geschenkt.
- Die wertvollen Naherholungsgebiete sind gepflegt und werden unterhalten.
- Die im Aaretal vergleichsweise überdurchschnittliche Artenvielfalt bleibt erhalten und wird gefördert.
- In Zusammenarbeit mit den ortsansässigen landwirtschaftlichen Betrieben wird eine naturnahe Kulturlandschaft gepflegt.
- Auf eine Zersiedlung wird verzichtet und bestehende Bauzonen, die mit dem öffentlichen Verkehr gut erschlossen sind, werden verdichtet.
- Die räumliche Entwicklung erfolgt unter Berücksichtigung der bestehenden Siedlungsgrenzen und der Bedürfnisse nach Grünzonen und Naherholungsgebieten.
- Die gemeindeeigenen Fließgewässer sind sauber.

### Ziele Planperiode

- 1 Die nachhaltige Entwicklung, die Sicherung einer hohen Qualität und die Erhaltung der Attraktivität von Münsingen sind mit dem Projekt «Münsingen 2030 – vorausschauend gestalten» gewährleistet. Die Quartierentwicklung wird gemäss der definierten Qualitäts- und Entwicklungsziele aktiv beeinflusst und begleitet.
- 2 Öffentliche Räume sind durchgrünt, sicher und attraktiv gestaltet, funktionell stimmig und weisen eine hohe Aufenthaltsqualität und Biodiversität auf.
- 3 Der Schutz vor Naturgefahren und den Auswirkungen der Klimaveränderung ist sichergestellt (z. B. Hochwasserschutz, Mikroklima, Wasserknappheit usw.).
- 4 Die Schutzgebiete und Schutzobjekte (Landschaftsschutz, Naturschutz, Gewässerraum, Lebensräume, Trinkwasser, Baudenkmäler usw.) werden respektiert, erhalten, gepflegt und wo möglich aufgewertet.
- 5 Die Bevölkerung und die Wirtschaft profitieren von einer hohen Qualität, Ver- und Entsorgungssicherheit sowie einer innovativen und nachhaltig ausgerichteten Produktpalette aller Energieträger (Wasser, Wärme, Strom) durch die InfraWerkeMünsingen (IWM).

### Projekte/Massnahmen Planperiode

- 1a Entwicklung ZPP B Bahnhof West planen
- 1b Überbauungsordnung ZPP J1 «Hinterdorf» sowie Eignerstrategie ausarbeiten
- 1c Überbauungsordnung ZPP AB Erlenuweg ausarbeiten
- 1d Überbauungsordnung ZPP AM Feldmatt ausarbeiten
- 1e Überbauungsordnung ZPP AA Mäder sowie Eignerstrategie ausarbeiten
- 2a Badivorplatz neu gestalten
- 2b Neues Dorfzentrum gestalten
- 3 Wasserbauplan Stampfelibach zum Hochwasserschutz in Trimstein erarbeiten
- 4a Lebensrauminventar erstellen, Biodiversitätskonzept gemäss Richtplan Landschaft M01 ausarbeiten
- 4b Grundlagen Grünflächenmanagement erarbeiten, Pflegekonzepte Strassenbegrünung und öffentliche Grünflächen überprüfen und bei Bedarf anpassen
- 4c Konzept Lichtemission und dessen Umsetzung erstellen
- 5a Abwassernetz im Perimeter Ortsdurchfahrt sanieren

Kennzahlen	2019	2020	2021	2022	2023
Gesammelte Abfallmenge pro Kopf in kg	419,1 kg	420,6 kg	393,8 kg	375,8 kg	369 kg
Recyclinganteil	52,6%	53,6%	52,9%	51,9%	52,6%
Fremdwasseranteil im ARA-Zulauf	30,2%	34,4%	31,2%	25,6%	28,3%
Werterhaltungsquote Abwassernetz	11,5%	12,5%	13,5%	12,5%	14,5%



### Erfolgsrechnung

CHF	Rechnung 2023	Budget 2024	Budget 2025	Plan 2026	Plan 2027	Plan 2028	Plan 2029
<b>720 Abwasserentsorgung</b>							
Aufwand	-4'416'091	-4'446'398	-4'443'104	-4'471'545	-4'493'352	-4'513'240	-4'535'630
Ertrag	4'328'588	4'401'632	4'247'286	4'271'980	4'297'214	4'330'444	4'356'088
<b>Ergebnis</b>	<b>-87'502</b>	<b>-44'766</b>	<b>-195'818</b>	<b>-199'565</b>	<b>-196'138</b>	<b>-182'796</b>	<b>-179'542</b>
<b>730 Abfall</b>							
Aufwand	-1'410'476	-1'609'541	-1'476'000	-1'473'518	-1'473'719	-1'478'918	-1'496'247
Ertrag	1'467'815	1'508'975	1'434'615	1'441'546	1'448'410	1'455'407	1'462'438
<b>Ergebnis</b>	<b>57'339</b>	<b>-100'566</b>	<b>-41'385</b>	<b>-31'972</b>	<b>-25'309</b>	<b>-23'511</b>	<b>-33'809</b>
<b>741 Gewässerverbauungen</b>							
Aufwand	-268'910	-270'200	-287'700	-289'800	-297'000	-305'100	-299'500
Ertrag	36'303	40'800	39'000	39'000	39'000	39'000	39'000
<b>Ergebnis</b>	<b>-232'607</b>	<b>-229'400</b>	<b>-248'700</b>	<b>-250'800</b>	<b>-258'000</b>	<b>-266'100</b>	<b>-260'500</b>
<b>750 Arten- und Landschaftsschutz</b>							
Aufwand	-72'659	-71'300	-108'250	-108'900	-109'600	-110'300	-110'900
Ertrag	0	0	0	0	0	0	0
<b>Ergebnis</b>	<b>-72'659</b>	<b>-71'300</b>	<b>-108'250</b>	<b>-108'900</b>	<b>-109'600</b>	<b>-110'300</b>	<b>-110'900</b>
<b>769 Bekämpfung von Umweltverschmutzung</b>							
Aufwand	-17'921	-31'800	-13'000	-13'100	-13'200	-13'300	-13'400
Ertrag	0	0	0	0	0	0	0
<b>Ergebnis</b>	<b>-17'921</b>	<b>-31'800</b>	<b>-13'000</b>	<b>-13'100</b>	<b>-13'200</b>	<b>-13'300</b>	<b>-13'400</b>
<b>771 Friedhof und Bestattung</b>							
Aufwand	-262'080	-265'600	-288'200	-288'200	-288'200	-288'200	-288'200
Ertrag	0	0	0	0	0	0	0
<b>Ergebnis</b>	<b>-262'080</b>	<b>-265'600</b>	<b>-288'200</b>	<b>-288'200</b>	<b>-288'200</b>	<b>-288'200</b>	<b>-288'200</b>
<b>779 Umweltschutz</b>							
Aufwand	-53'273	-52'000	-55'500	-55'700	-56'000	-56'200	-56'500
Ertrag	0	0	0	0	0	0	0
<b>Ergebnis</b>	<b>-53'273</b>	<b>-52'000</b>	<b>-55'500</b>	<b>-55'700</b>	<b>-56'000</b>	<b>-56'200</b>	<b>-56'500</b>

CHF	Rechnung 2023	Budget 2024	Budget 2025	Plan 2026	Plan 2027	Plan 2028	Plan 2029
<b>790 Raumordnung</b>							
Aufwand	-258'762	-308'406	-355'950	-360'600	-362'900	-365'000	-367'400
Ertrag	137'160	162'450	202'850	204'500	206'200	208'000	209'700
<b>Ergebnis</b>	<b>-121'602</b>	<b>-145'956</b>	<b>-153'100</b>	<b>-156'100</b>	<b>-156'700</b>	<b>-157'000</b>	<b>-157'700</b>

<b>Total</b>							
Aufwand	-6'760'172	-7'055'245	-7'027'704	-7'061'363	-7'093'971	-7'130'258	-7'167'777
Ertrag	5'969'867	6'113'857	5'923'751	5'957'026	5'990'824	6'032'851	6'067'226
<b>Ergebnis</b>	<b>-790'305</b>	<b>-941'388</b>	<b>-1'103'953</b>	<b>-1'104'337</b>	<b>-1'103'147</b>	<b>-1'097'407</b>	<b>-1'100'551</b>

### Investitionsrechnung

CHF	Rechnung 2023	Budget 2024	Budget 2025	Plan 2026	Plan 2027	Plan 2028	Plan 2029
<b>720 Abwasserentsorgung/ARA</b>							
Ausgaben	-622'554	-1'255'000	-66'000	-1'030'000	-100'000	0	0
Einnahmen	387'400	270'000	19'000	0	411'000	0	0
<b>Ergebnis</b>	<b>-235'154</b>	<b>-985'000</b>	<b>-47'000</b>	<b>-1'030'000</b>	<b>311'000</b>	<b>0</b>	<b>0</b>

<b>730 Abfall</b>							
Ausgaben	0	0	0	0	0	-250'000	-850'000
Einnahmen	0	0	0	0	0	0	0
<b>Ergebnis</b>	<b>0</b>	<b>0</b>	<b>0</b>	<b>0</b>	<b>0</b>	<b>-250'000</b>	<b>-850'000</b>

<b>741 Gewässerverbauungen</b>							
Ausgaben	-2'263	-145'000	-295'000	-300'000	-230'000	-980'000	-1'630'000
Einnahmen	0	0	0	266'000	50'000	500'000	2'120'000
<b>Ergebnis</b>	<b>-2'263</b>	<b>-145'000</b>	<b>-295'000</b>	<b>-34'000</b>	<b>-180'000</b>	<b>-480'000</b>	<b>490'000</b>

<b>769 Umweltschutzmassnahmen</b>							
Ausgaben	0	-100'000	0	0	0	0	0
Einnahmen	0	0	0	0	0	0	0
<b>Ergebnis</b>	<b>0</b>	<b>-100'000</b>	<b>0</b>	<b>0</b>	<b>0</b>	<b>0</b>	<b>0</b>

<b>790 Raumordnung</b>							
Ausgaben	-83'737	-40'000	-32'000	-32'000	0	0	0
Einnahmen	0	0	0	0	0	0	0
<b>Ergebnis</b>	<b>-83'737</b>	<b>-40'000</b>	<b>-32'000</b>	<b>-32'000</b>	<b>0</b>	<b>0</b>	<b>0</b>

<b>Total</b>							
Ausgaben	-708'555	-1'540'000	-393'000	-1'362'000	-330'000	-1'230'000	-2'480'000
Einnahmen	387'400	270'000	19'000	266'000	461'000	500'000	2'120'000
<b>Ergebnis</b>	<b>-321'155</b>	<b>-1'270'000</b>	<b>-374'000</b>	<b>-1'096'000</b>	<b>131'000</b>	<b>-730'000</b>	<b>-360'000</b>

**Leistungen**

811	Landwirtschaft: Information und Beratung durch Erhebungsstellenleiter, Kontrolle Pflanzen auf Bakterienbefall durch Feuerbrandkontrolleur
820	Gemeindewald: Unterhalt, Brätlistellen, Sicherheit Waldwege
850	Wirtschaftsförderung: Betriebsbesuche bei bestehendem Gewerbe sowie neu zuziehenden Firmen, Wirtschaftsforum, Vermittlung
871 / 879	Energie: Eigentümerstrategie InfraWerkeMünsingen (IWM), Energieversorgung (Strom, Wärme, Gas), Konzessionseinnahmen, Energieberatung, Förderbeiträge, Sensibilisierung, Veranstaltungen, Energiestadtmassnahmen inkl. Label

**Handlungsspielraum**

811	Umfang der landwirtschaftlichen Fördermassnahmen ökologischer Ausgleich
820	Umfang und Nutzung der öffentlichen Waldfläche
850	Umfang der Wirtschaftsförderung und Wirtschaftspflege
871 / 879	Umfang und Förderung kommunaler Energiemassnahmen, Energiestadt-Label, erneuerbare Energie, Beratung, Gebührenstrategie sowie Eigentümerstrategie InfraWerkeMünsingen (IWM)

**Trends/Entwicklungen/Prognosen**

- Änderungen Betriebsformen in der Landwirtschaft
- Auswirkungen Klimawandel (Trockenheit, Sturm, Wasser, Schädlinge) sowie Zunahme Nutzungsdruck im Wald (Hunde, Pferde, Biker, Jogger, Freizeit usw.)
- Zunahme der Elektromobilität
- Fehlender günstiger Gewerberaum
- Steigende Sensibilität beim Energieverbrauch und Energieeinsatz
- Steigende Eigennutzung von erneuerbarem Strom
- Smart-Grid-Entwicklung
- Zunahme von Photovoltaikanlagen
- Zunahme von Wärmepumpen und Anschlüssen ans Fernwärmenetz

**Relevante Leitsätze aus dem Leitbild der Gemeinde Münsingen**

- Bestehende Arbeitsplätze bleiben erhalten und die Anzahl Arbeitsplätze ist gegenüber dem Stand 2013 erhöht.
- Münsingen bietet ideale Rahmenbedingungen für gute, vielfältige Arbeitsplätze und die Ansiedlung von Gewerbe und Industrie.
- Münsingen ist dank kontinuierlicher Pflege seiner Vielfalt und dank optimalem Einsatz der vorhandenen Ressourcen ein attraktiver städtischer Begegnungsort.
- Münsingen lebt die Umsetzung der kantonalen Energiestrategie vor.
- Münsingen ist eine der führenden Berner Gemeinden im Bereich Umwelt und Energie.
- Beim Energieverbrauch wird die 2000-Watt-Gesellschaft bis 2050 angestrebt. Mindestens der über die 2000-Watt-Gesellschaft hinausgehende Energieverbrauch wird vollständig durch erneuerbare Energien gedeckt.

**Ziele Planperiode**

- 1 Die lokale Wirtschaft, die ansässigen Unternehmen und Institutionen schätzen den Standort Münsingen, sind stark verankert, pflegen den Dialog mit den Behörden und tragen zur positiven Entwicklung der Gemeinde bei.
- 2 Der CO<sub>2</sub>-Ausstoss und der Energieverbrauch werden gemäss der Energiestrategie des Bundes schrittweise reduziert.
- 3 Die solare Stromproduktion steigern.

**Projekte/Massnahmen Planperiode**

- 1 Rückmeldungen aus den verschiedenen bestehenden Netzwerken intensivieren, um Handlungsbedarf zu erkennen.
- 3a Zusätzliche Photovoltaikanlagen (PVA) auf Gemeindegebäuden erstellen und für Eigengebrauch nutzen.
- 3b Eine Solaroffensive Münsingen zur Produktion von lokalem erneuerbarem Strom entwickeln und umsetzen.
- 3c Eine Solaranlage entlang der Autobahn zusammen mit iwv und IWM realisieren. Eigener Anlagenteil für LEV für Gemeindeliegenschaften prüfen.

Kennzahlen	2019	2020	2021	2022	2023
Anzahl Betriebe (BFS)	834	816	798	Nov. 2024	Nov. 2025
Anzahl Lehrstellen (BFS)	315	313	300	Nov. 2024	Nov. 2025
Anzahl Mitarbeitende (BFS)					
1. Sektor	226	190	216	Nov. 2024	Nov. 2025
2. Sektor	1'539	1'534	1'450		
3. Sektor	5'017	4'977	5'052		
Zubau solare Stromproduktion in kWp	404	985	675	1'956	1'020
Anschlussleistung Fernwärmeversorgung in kW	8'800	9'714	9'706	9'923	10'349
Installierte PV-Leistung in kWp pro Einwohnerin/Einwohner	0,288	0,368	0,446	0,594	0,670
CO <sub>2eq</sub> -Ausstoss in Tonnen pro Einwohnerin/Einwohner und Jahr <small>(Nationaler Durchschnitt: 5,61 t pro Einwohnerin/Einwohner)</small>	4,97	4,76	4,82	Nov. 2024	Nov. 2025

### Erfolgsrechnung

CHF	Rechnung 2023	Budget 2024	Budget 2025	Plan 2026	Plan 2027	Plan 2028	Plan 2029
<b>811 Verwaltung, Vollzug und Kontrolle</b>							
Aufwand	-2'327	-2'930	-2'920	-3'000	-3'000	-3'100	-3'200
Ertrag	0	0	0	0	0	0	0
<b>Ergebnis</b>	<b>-2'327</b>	<b>-2'930</b>	<b>-2'920</b>	<b>-3'000</b>	<b>-3'000</b>	<b>-3'100</b>	<b>-3'200</b>
<b>820 Forstwirtschaft</b>							
Aufwand	-85'573	-72'500	-82'000	-82'300	-82'700	-83'000	-83'300
Ertrag	21'165	30'000	30'000	30'300	30'600	30'900	31'200
<b>Ergebnis</b>	<b>-64'408</b>	<b>-42'500</b>	<b>-52'000</b>	<b>-52'000</b>	<b>-52'100</b>	<b>-52'100</b>	<b>-52'100</b>
<b>850 Industrie, Gewerbe, Handel</b>							
Aufwand	-61'519	-43'465	-48'385	-48'800	-49'200	-49'600	-50'100
Ertrag	1'763	21'650	21'500	21'500	21'500	21'500	21'600
<b>Ergebnis</b>	<b>-59'756</b>	<b>-21'815</b>	<b>-26'885</b>	<b>-27'300</b>	<b>-27'700</b>	<b>-28'100</b>	<b>-28'500</b>
<b>871 Elektrizität</b>							
Aufwand	0	0	0	0	0	0	0
Ertrag	778'348	848'000	783'450	784'000	784'400	784'900	785'300
<b>Ergebnis</b>	<b>778'348</b>	<b>848'000</b>	<b>783'450</b>	<b>784'000</b>	<b>784'400</b>	<b>784'900</b>	<b>785'300</b>
<b>879 Brennstoffe, Energie</b>							
Aufwand	-63'600	-109'500	-119'321	-148'500	-149'700	-150'900	-152'200
Ertrag	31'270	70'700	70'700	70'700	70'700	70'700	70'700
<b>Ergebnis</b>	<b>-32'330</b>	<b>-38'800</b>	<b>-48'621</b>	<b>-77'800</b>	<b>-79'000</b>	<b>-80'200</b>	<b>-81'500</b>
<b>Total</b>							
Aufwand	-213'019	-228'395	-252'626	-282'600	-284'600	-286'600	-288'800
Ertrag	832'546	970'350	905'650	906'500	907'200	908'000	908'800
<b>Ergebnis</b>	<b>619'527</b>	<b>741'955</b>	<b>653'024</b>	<b>623'900</b>	<b>622'600</b>	<b>621'400</b>	<b>620'000</b>



### Investitionsrechnung

CHF	Rechnung 2023	Budget 2024	Budget 2025	Plan 2026	Plan 2027	Plan 2028	Plan 2029
<b>879 Energie</b>							
Ausgaben	0	0	0	-1'000'000	0	0	0
Einnahmen	0	0	0	0	0	0	0
<b>Ergebnis</b>	<b>0</b>	<b>0</b>	<b>0</b>	<b>-1'000'000</b>	<b>0</b>	<b>0</b>	<b>0</b>
<b>Total</b>							
Ausgaben	0	0	0	-1'000'000	0	0	0
Einnahmen	0	0	0	0	0	0	0
<b>Ergebnis</b>	<b>0</b>	<b>0</b>	<b>0</b>	<b>-1'000'000</b>	<b>0</b>	<b>0</b>	<b>0</b>

**Leistungen**

910	Steuern: Führen der Register von allgemeinen Gemeindesteuern inkl. Steuerteilungen, Sondersteuern (Grundstückgewinnsteuern, Sonderveranlagungen, Lotteriegewinne, Eingang abbeschriebene Steuern), Liegenschaftssteuern, Hundetaxe sowie amtlicher Bewertung, Vorerfassung der Steuererklärungen (Erfassungszentrum umfasst 26 Gemeinden) und Mitwirkung bei der Veranlagung von natürlichen Personen, Beurteilung und Entscheidung von Steuererlassgesuchen bei natürlichen Personen
930	Finanzen: Verantwortlich für die Aufgaben- und Finanzplanung, Investitionsplanung und den Budgetprozess sowie den Jahresabschluss, Liquiditätsplanung, Führen der Finanzbuchhaltung inkl. Nebenbücher (Anlagenbuchhaltung, Kreditoren, Debitoren), Controlling inkl. IKS, Cashmanagement, Mehrwertsteuer, Mitbericht zu finanzrelevanten Geschäften, Reporting zuhanden diverser Anspruchsgruppen, Bewirtschaftung des Pflanzlandes, Reservationen von Gemeindeanlagen sowie den Schul- und Sportanlagen
930	Finanz- und Lastenausgleich: Prüfen der Kantonsbeiträge, Beiträge Disparitätenabbau Gemeinden, Einnahmen aus soziodemografischem/topografischem Kantonsausgleich
950 / 961 / 963	Finanzen: Vermögen- und Schuldenverwaltung
969	Bewirtschaften und Bewerten von Finanzvermögen

**Handlungsspielraum**

910	Festlegung des Steuerfusses für natürliche und juristische Personen sowie Liegenschaftssteuer und Hundetaxe, Vorerfassung Steuererklärungen für Gemeinden
961	Gestaltung und Festlegung der Vermögens- und Schuldenverwaltung sowie Liquiditätsplanung
963	Festlegung der Liegenschaftsstrategie

**Trends/Entwicklungen/Prognosen**

- Stagnierung der Anzahl Steuerpflichtigen infolge deutlich abgeschwächter baulicher Wachstumsphase gegenüber den Vorjahren
- Einkommen natürlicher Personen leicht zunehmend (geringe Arbeitslosigkeit, Teuerungsausgleich usw.)
- Zunahme der Schulden aufgrund der Infrastrukturbauten (Strassen, Bahnhof, Verwaltung, Schulen usw.)
- Zunahme der Begehrlichkeiten und Bedürfnisse für den Ausbau von Dienstleistungen und neuen Angeboten
- Zunahme Finanzausgleich und der Lastenverteiler Kanton (Sozialhilfe, wirtschaftliche Hilfe, öffentlicher Verkehr, Bildungswesen, Ergänzungsleistung)
- Durch Digitalisierung Steigerung der Prozesseffizienz (u.a. elektronischer Rechnungsversand, Parkbussen)

**Relevante Leitsätze aus dem Leitbild der Gemeinde Münsingen**

- Der Finanzhaushalt ist mittelfristig ausgeglichen.
- Die Steuerbelastung steht in einem guten Verhältnis zum Angebot der Gemeinde.
- Münsingen verfügt über Behörden, die eine vorausschauende Politik pflegen, die sich an den Prinzipien der nachhaltigen Entwicklung orientiert.

**Ziele Planperiode**

- 1 Die Gemeinde strebt ein attraktives Leistungsangebot bei stabilen Steuern und Gebühren an.
- 2 Langfristiger Schuldenabbau bis auf CHF 10 Mio., bevor eine Steuersenkung erfolgt.

**Projekte/Massnahmen Planperiode**

- 1 Risikomanagement umsetzen
- 2 Eine Selbstfinanzierung Gesamthaushalt von mind. CHF 2,5 Mio. erwirtschaften

Kennzahlen	2019	2020	2021	2022	2023
Steueranlage	1,58	1,58	1,58	1,58	1,58
Ansatz Liegenschaftssteuern in ‰ des amtlichen Wertes	1‰	1‰	1‰	1‰	1‰
Anzahl Einwohnerinnen und Einwohner (exkl. Wochenaufenthalter)	12'930	12'963	13'054	13'184	13'092
Steuerpflichtige natürliche Personen	7'834	7'959	7'869	7'874	8'010
Einfache Einkommenssteuer pro natürliche Person	2'096	2'123	2'109	2'179	2'249
Anzahl juristische Personen	508	535	560	584	595
Anteil Steuerertrag juristische Personen	5%	5%	5%	9%	10%
Anteil Steuerertrag natürliche Personen	95%	95%	95%	91%	90%
Bilanzüberschuss inkl. finanzpol. Reserven in Mio. CHF	8,3	8,3	8,3	8,3	8,3
Gesamteigenkapital in Mio. CHF	44,7	45,6	47,7	51,3	52,9
Fremdkapital in Mio. CHF	27,7	27,9	29,9	44,2	47,5
GVB-Wert in Mio. CHF	185	185	185	190	213
Pro-Kopf-Vermögen/Verschulden in CHF pro Einwohnerin/Einwohner	931	741	504	-155	-494
Selbstfinanzierungsgrad Steuerhaushalt	258,6	39,1	59,4	45,1	48,5
Demografische Entwicklung 65+ in % der WB	24,9	25,2	25,3	25,7	26,1



### Erfolgsrechnung

CHF	Rechnung 2023	Budget 2024	Budget 2025	Plan 2026	Plan 2027	Plan 2028	Plan 2029
<b>910 Steuern</b>							
Aufwand	-256'996	-191'500	-191'000	-192'900	-194'800	-196'800	-198'800
Ertrag	40'654'233	39'963'500	41'179'000	41'826'300	42'487'100	43'161'000	43'848'400
<b>Ergebnis</b>	<b>40'397'237</b>	<b>39'772'000</b>	<b>40'988'000</b>	<b>41'633'400</b>	<b>42'292'300</b>	<b>42'964'200</b>	<b>43'649'600</b>
<b>930 Finanz- und Lastenausgleich</b>							
Aufwand	-2'828'260	-2'984'005	-3'084'405	-3'054'807	-3'043'764	-3'150'424	-3'290'894
Ertrag	201'737	195'000	200'000	200'000	200'000	200'000	200'000
<b>Ergebnis</b>	<b>-2'626'523</b>	<b>-2'789'005</b>	<b>-2'884'405</b>	<b>-2'854'807</b>	<b>-2'843'764</b>	<b>-2'950'424</b>	<b>-3'090'894</b>
<b>950 Ertragsanteile, übrige</b>							
Aufwand	0	0	0	0	0	0	0
Ertrag	228'660	235'000	235'000	240'000	240'000	240'000	240'000
<b>Ergebnis</b>	<b>228'660</b>	<b>235'000</b>	<b>235'000</b>	<b>240'000</b>	<b>240'000</b>	<b>240'000</b>	<b>240'000</b>
<b>961 Zinsen</b>							
Aufwand	-446'871	-741'700	-621'550	-553'500	-690'900	-802'900	-840'800
Ertrag	181'401	110'150	159'910	157'400	157'400	157'400	157'400
<b>Ergebnis</b>	<b>-265'469</b>	<b>-631'550</b>	<b>-461'640</b>	<b>-396'100</b>	<b>-533'500</b>	<b>-645'500</b>	<b>-683'400</b>
<b>963 Liegenschaften des Finanzvermögens</b>							
Aufwand	-209'753	-320'290	-418'290	-419'800	-421'400	-422'900	-424'600
Ertrag	588'349	450'010	454'210	460'200	460'300	460'400	460'500
<b>Ergebnis</b>	<b>378'596</b>	<b>129'720</b>	<b>35'920</b>	<b>40'400</b>	<b>38'900</b>	<b>37'500</b>	<b>35'900</b>
<b>969 Finanzvermögen</b>							
Aufwand	21'700	0	0	0	0	0	0
Ertrag	90'000	0	0	0	0	0	0
<b>Ergebnis</b>	<b>111'700</b>	<b>0</b>	<b>0</b>	<b>0</b>	<b>0</b>	<b>0</b>	<b>0</b>

CHF	Rechnung 2023	Budget 2024	Budget 2025	Plan 2026	Plan 2027	Plan 2028	Plan 2029
<b>971 Rückverteilungen aus CO<sub>2</sub>-Abgabe</b>							
Aufwand	0	0	0	0	0	0	0
Ertrag	7'672	9'800	8'000	8'000	8'000	8'000	8'000
<b>Ergebnis</b>	<b>7'672</b>	<b>9'800</b>	<b>8'000</b>	<b>8'000</b>	<b>8'000</b>	<b>8'000</b>	<b>8'000</b>
<b>990 Nicht aufgeteilte Posten</b>							
Aufwand	-3'457'074	-1'178'000	-1'178'000	-1'178'000	-1'178'000	-1'177'900	-1'178'000
Ertrag	0	649'928	685'427	0	0	0	0
<b>Ergebnis</b>	<b>-3'457'074</b>	<b>-528'072</b>	<b>-492'573</b>	<b>-1'178'000</b>	<b>-1'178'000</b>	<b>-1'177'900</b>	<b>-1'178'000</b>
<b>995 Auflösung Neubewertungsreserve</b>							
Aufwand	0	0	0	0	0	0	0
Ertrag	760'788	760'788	760'788	0	0	0	0
<b>Ergebnis</b>	<b>760'788</b>	<b>760'788</b>	<b>760'788</b>	<b>0</b>	<b>0</b>	<b>0</b>	<b>0</b>
<b>Total</b>							
Aufwand	-7'177'254	-5'415'495	-5'493'245	-5'399'007	-5'528'864	-5'750'924	-5'933'094
Ertrag	42'712'840	42'374'176	43'682'335	42'891'900	43'552'800	44'226'800	44'914'300
<b>Ergebnis</b>	<b>35'535'586</b>	<b>36'958'681</b>	<b>38'189'090</b>	<b>37'492'893</b>	<b>38'023'936</b>	<b>38'475'876</b>	<b>38'981'206</b>

### Investitionsrechnung

CHF	Rechnung 2023	Budget 2024	Budget 2025	Plan 2026	Plan 2027	Plan 2028	Plan 2029
<b>Total</b>							
<b>Ergebnis</b>	<b>0</b>	<b>0</b>	<b>0</b>	<b>0</b>	<b>0</b>	<b>0</b>	<b>0</b>

## 00 Allgemeine Verwaltung

- Kantonales Gemeindegesetz mit Verordnung
- Kantonales Personalgesetz mit Verordnung
- Personalreglement mit Verordnung
- Gesetze, Verordnungen und Reglemente Lohn- und Personalversicherungswesen
- Eidgenössisches und kantonales Datenschutzgesetz
- Datenschutzreglement mit Verordnung
- Kantonales Gesetz über das öffentliche Beschaffungswesen mit Verordnung
- Gemeindeordnung mit Verwaltungsverordnung
- Reglement über Abstimmungen und Wahlen
- Behördenreglement
- Kommissionenreglement
- Organisationshandbuch
- Geschäftsordnung Gemeindeparlament
- Benützungsverordnung Gemeindeanlagen

## 01 Öffentliche Ordnung und Sicherheit

- Kantonales Polizeigesetz mit Verordnung
- Eidgenössische und kantonale Strassengesetzgebung mit Verordnungen
- Kantonales Gastgewerbegesetz mit Verordnung
- Taxireglement
- Kantonale Feuerwehrgesetzgebung
- Reglemente und Weisungen Gebäudeversicherung Bern (GVB)
- Eidgenössische und kantonale Gesetzgebung zum Bevölkerungs- und Zivilschutz mit Verordnungen
- Reglement öffentliche Sicherheit mit Verordnung
- Zusammenarbeitsverträge mit Partnerorganisationen samt rechtlichen Grundlagen (ZSO, RKZ, RFO, KAPO, Samariter)
- Zivilgesetzbuch (ZGB), Einführungsgesetz zum Zivilgesetzbuch (EG ZGB)
- Verordnung über die Errichtung des Inventars
- Kindes- und Erwachsenenschutzgesetz
- Verordnung über die Zusammenarbeit der kommunalen Dienste mit den Kindes- und Erwachsenenschutzbehörden und die Abgeltung der den Gemeinden anfallenden Aufwendungen (ZAV)
- Registerharmonisierungsgesetz mit Verordnung
- Gesetz über Niederlassung und Aufenthalt der Schweizer mit Verordnung
- Benützungsverordnung Schiessanlage und Schützenstube

## 02 Bildung

- Kantonales Volksschulgesetz mit Verordnung
- Kantonale und kommunale Tagesschulverordnung
- Kantonales Gesetz über die Anstellung der Lehrkräfte mit Verordnung
- Kantonales Musikschulgesetz
- Bundesgesetz über die Förderung von Turnen und Sport
- Schulreglement mit Verordnung
- Verordnung Schulweg
- Verordnung über die Aufgabenhilfe an der Volksschule Münsingen
- Verordnung Reduktion Elternbeiträge bei Klassenanlässen
- Verordnung Tagesferien

## 03 Kultur, Sport und Freizeit

- Kantonales Kulturförderungsgesetz mit Verordnungen
- Reglement über die Spezialfinanzierung der Kulturförderung und Freizeitgestaltung
- Reglement Spezialfinanzierung Museen Münsingen
- Gebührenverordnung Parkbad Münsingen
- Verordnung über die Beiträge von Kultur, Freizeit und Sport

## 04 Gesundheit

- Kantonale Verordnung über den schulärztlichen Dienst
- Schulzahnpflegeverordnung
- Weisungen Gesundheits-, Sozial- und Integrationsdirektion (GSI) bei Parasitenbefall

## 05 Soziale Sicherheit

- Kantonales Gesetz über die öffentliche Sozialhilfe mit Verordnung
- Eidgenössisches Gesetz über die Alters- und Hinterlassenenversicherung mit Einführungsgesetz
- Eidgenössisches Gesetz über Ergänzungsleistungen zur Alters-, Hinterlassenen- und Invalidenversicherung
- Verordnung über die Angebote zur sozialen Integration
- Kantonales Gesetz mit Verordnung über Inkassohilfe und Bevorschussung von Unterhaltsbeiträgen
- Eidgenössisches Gesetz über die Ausländerinnen und Ausländer
- Kantonales Gesetz über die Integration der ausländischen Bevölkerung
- Eidgenössisches Asylgesetz
- Reglement familienergänzende Kinderbetreuung mit Verordnung
- Reglement Spezialfinanzierung Soziales
- Reglement Spezialfinanzierung In- und Auslandhilfe

## 06 Verkehr

- Eidgenössische und kantonale Strassengesetzgebung mit Verordnungen
- Gesetz über den öffentlichen Verkehr mit Verordnungen
- Regionales Gesamtverkehrs- und Siedlungskonzept (RGSK)

## 07 Umweltschutz und Raumordnung

- Eidgenössisches Raumplanungsgesetz mit Verordnung
- Eidgenössische Umweltschutzgesetzgebung (Gewässer, Wald, Luft) mit Verordnungen
- Kantonales Baugesetz mit Dekret und Verordnung
- Kantonales Koordinationsgesetz zum Baugesetz
- Baureglemente mit Zonenplänen
- Kantonale Umweltschutzgesetzgebung (Gewässer, Wald, Luft, Energie) mit Verordnung
- Kantonaler Richtplan 2016
- Eidgenössisches Abfallgesetz mit Verordnung
- Kantonales Abfallgesetz mit Verordnung
- Kantonaler Sachplan Abfall 2017
- Abfallreglement mit Verordnung
- Abwasserentsorgungsreglement mit Verordnung
- Wasserbaureglement
- Reglement über den Ausgleich von Planungsmehrwerten
- Eidgenössische Luftreinhalteverordnung
- Eidgenössisches Gesetz über die Reduktion der CO<sub>2</sub>-Emissionen
- Gebührenverordnung Feuerungskontrollen
- Reglement über das Gemeindeunternehmen InfraWerkeMünsingen (IWM)
- Geoinformationsgesetz (GeoIG)

## 08 Volkswirtschaft

- Ökobilanzverordnung
- Kantonales Wirtschaftsförderungsgesetz mit Verordnung
- Kantonales Landwirtschaftsgesetz mit Verordnungen
- Kantonales Waldgesetz mit Verordnung
- Kantonales Energiegesetz mit Verordnung

## 09 Finanzen und Steuern

- Bundesgesetz über die direkte Bundessteuer
- Bundesgesetz über die Harmonisierung der direkten Steuern der Kantone und Gemeinden
- Kantonales Steuergesetz
- Kantonales Gemeindegesetz mit Verordnung
- Kantonales Gesetz über den Finanz- und Lastenausgleich mit Verordnung
- Kantonale Direktionsverordnung über den Finanzhaushalt der Gemeinden
- Kantonales Gesetz über das öffentliche Beschaffungswesen mit Verordnung
- Reglement über Liegenschaftssteuer
- Reglement über Hundetaxe
- Gebührenreglement mit Verordnung
- Verordnung über die Berechtigungsregelung GERES/ZPV

**Abteilung  
Präsidiales und Sicherheit**

Gemeinde Münsingen  
Neue Bahnhofstrasse 4  
3110 Münsingen  
Telefon 031 724 51 11  
[www.muensingen.ch](http://www.muensingen.ch)