



Nurserie Crèche Châteauneuf -Conthey

Commission EEE
Visite du chantier

25 juin 2025 – 17 h30

Visite du chantier – 25.06.2025 – 17 h 30

- Visite du chantier menée par M. Cyril Fort du bureau d'architecture Bonnard et Woelfrey
- Passage en revue des différents locaux

Implantation / morphologie

- La nouvelle crèche-nurserie d'une capacité d'environ **96 places** (extensible à 144 places dans une deuxième étape de construction) s'implante à Châteauneuf sur le chemin de la chapelle, à proximité du complexe scolaire existant. Son implantation permet de conserver le parc arboré entre le bâtiment de l'école construit en 2017 et le futur bâtiment. Cette disposition offre une distanciation profitable aux différents degrés d'âges des enfants.
- La morphologie du bâtiment organise des unités sur 2 niveaux, qui génèrent entre elles, un hall généreux et identitaire.
- **Le bâtiment comprend une nurserie, une crèche, une halte-garderie et un cabinet de contrôle pour les nourrissons géré par le CMS**
- Le bâtiment se compose 4 unités (nurserie, trotteurs, crèche moyens et crèche grands) réparties au rez-de-chaussée et à l'étage.
- Chacune des unités se composent comme suit : 1 vestiaire, 2 salles de vie avec chacune sa salle de repos, 1 salle à manger, 1 espace de soins rayonnant sur les pièces de vie, 1 local de rangement, 1 balcon-terrasse ou espace extérieur couvert et 1 jardin privatif.

- Toutes ces unités possèdent un jardin privatif clôturés accessibles directement depuis les salles de vie et les balcons-terrasses. Des escaliers métalliques extérieurs permettent l'accès des unités de crèche de l'étage aux jardins privatifs.
- La structure porteuse du sous-sol, du rez-de-chaussée et de l'étage est entièrement en béton armé (radiers, murs, dalle et toiture).
- La stabilité parasismique de la construction est assurée grâce au noyau central constitué de la cage d'escalier principal et de la cage d'ascenseur
- Un système de gestion des éclairages et des stores est prévu dans l'ensemble du bâtiment.
- Respect de la norme SIA 500 « Constructions sans obstacles ».
- Développement durable, consommation d'énergie et enveloppe thermique : le complexe respecte les valeurs du label Minergie®. Ce standard est obtenu par :
 - ✓ pompe à chaleur eau-eau réversible,
 - ✓ ventilation double flux,
 - ✓ toiture mixte (photovoltaïque et végétalisée),
 - ✓ enveloppe thermique performante (triple vitrage, isolation renforcée).

1. La toiture plate est recouverte de panneaux photovoltaïques, un contracting avec OIKEN est prévu.

Sur tout le pourtour de la toiture (hors emprise des panneaux solaires), une bande de végétation offre une esthétique profitable à la surface de toiture, notamment depuis le coteau contheysan. Cette toiture mixte permet une végétalisation (partielle) de la toiture sans péjorer le rendement de l'installation solaire.

2. Le chauffage géothermique réversible utilise une pompe à chaleur (PAC) pour capter la chaleur du sol et la restituer à l'intérieur pour le chauffage en hiver, tout en permettant de rafraîchir l'habitation en été en inversant le cycle

- Actuellement, le chauffage fonctionne afin de permettre à la dalle de sécher pour pouvoir poser le **linoléum**.

3. La ventilation passive du bâtiment avec filtres (pollen) assure un renouvellement d'air constant sans consommation électrique directe, en utilisant des forces naturelles comme le vent et la pression thermique, tout en filtrant l'air entrant pour une meilleure qualité intérieure.

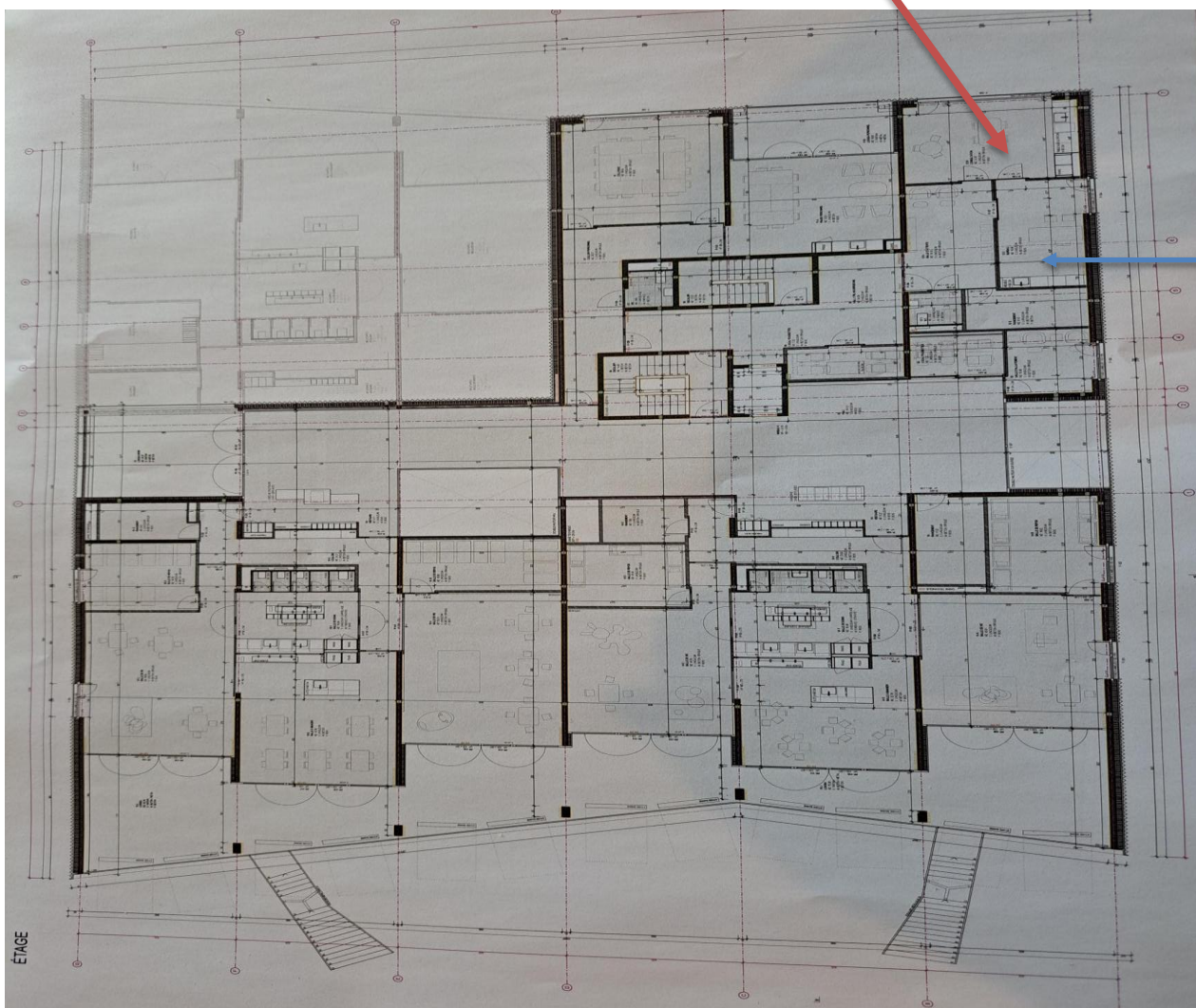
4. .REZ

- **Zone dépose «minutes»** - pour les gardes sur quelques heures pour un rdv chez le médecin, courses, ... Sans réservation, avec un nombre de places limités
- Les locaux de services (buanderie, cuisine de régénération, laverie et local déchets) se situent également dans cette aile et possèdent leur propre accès sur la façade Est.
- Double porte d'entrée (éviter les pertitions) L'entrée principale se situe sur le chemin de la chapelle sur la façade sud
- 2 zones de garderie reproduites à l'étage



5. Etage:

- Espace dédié au CMS pour les consultations mère-enfant – contrôle des nourrissons
- Avec un grand bureau
- Une salle de consultation spacieuse
- Local pour poussettes, ...
- Et cage d'escaliers en direct
- Ascenseur attenant
- Une salle de réunion
- Une salle de pause avec cuisine
- Zone nurserie / garderie
- 2 escaliers qui partent des balcons et rejoignent le rez pelouse.



6. Murs en béton teintés en jaune pastel



Les murs : le béton brut avec teinte dans la masse est un béton auquel des **pigments colorés sont incorporés directement lors de sa fabrication**, ce qui lui confère une couleur uniforme sur toute son épaisseur. Dans le cas de la nurserie-crèche, il s'agit **d'un jaune pastel**. Cette méthode permet d'obtenir un rendu esthétique durable.



Les **murs non porteurs** sont en brique ciment appareillées peintes.

Dans les locaux sanitaires, les revêtements de sols et de parois sont en carrelage.

7. Plafonds

- Pour les espaces communs et de circulation: les faux-plafonds en panneaux de bois perforés créent une couche supplémentaire d'isolation (avec la laine minérale). Il contribue à une meilleure **isolation phonique** et thermique, réduisant les déperditions d'énergie et les bruits.
- Il permet également de dissimuler des installations: câbles électriques, tuyaux et d'intégrer un éclairage de manière discrète.



8. Espace de soins

Espaces de soins :

- Vitrés pour un contrôle sur les pièces attenantes
- Avec du mobilier moderne dont un baby-escalier pour aider les enfants à monter sur la table à langer sans que les collaborateurs.trices doivent les porter.
- Ce baby-escalier est escamotable.
- WC et lavabos à hauteurs d'enfants



8. Espace accueil avec du mobilier adapté dans le grand corridor

Le hall central généreux permet des activités partagées.



9. Conclusion

Les personnes présentes saluent la qualité architecturale, fonctionnelle et durable du projet. Elle relève en particulier :

- la cohérence d’implantation avec le centre scolaire existant,
- la modularité du bâtiment (possibilité d’extension future),
- la conformité aux exigences techniques, environnementales et sécuritaires.

10. Calendrier

- Retard des travaux dus à la non livraison des panneaux extérieurs
- Visite du chantier «quasi terminé» par le conseil général : 14 octobre 2025 (avant la séance du Conseil)
- Déménagement en décembre 2025
- Ouverture : janvier 2026
- Date inaugurale à venir

Présences :

	Titres	Présents	Absents/Excusés
Vergères Jean-Daniel	Président Conseil Général	X	
Imstepf Marie	Rapporteur EEE	X	
Iten Julien	Membre EEE	X	
Papilloud Guillaume	Membre EEE	X	
Eggel Roman	Membre EEE	X	
Brunner Rita	Membre EEE	X	
Bahira Sidani-Awada	Membre EEE	X	
Gyger Daniel	Président EEE		X
Régis Evéquoz	Vice-président Bâtiments - Constructions	X	
Fathen Urso	Direction des travaux Service technique	X	
Cyril Fort	Bureau architecture Bonnard et <u>Woeffray</u>	X	
Raphaël <u>Sauthier</u>	Bureau Sutter et Sutter	X	
Antonin Fabienne	Responsable Structure d'accueil et de site	X	

Remerciements à Mme Urso pour sa disponibilité.

Conthey, 09 juillet 2025

La rapporteur : Imstepf Marie