



---

**Ris.mun. n. 6642 del 2 maggio 2018**

3 maggio 2018

## **MM N. 60 /2018**

# **Bilanci consuntivi 2017 Aziende Industriali Mendrisio**

Al Lodevole Consiglio Comunale di Mendrisio,  
Signori Presidente e Consiglieri,

Trasmettiamo, qui accluso, il fascicolo concernente i bilanci consuntivi 2017 delle Aziende Industriali Mendrisio, costituente parte integrante del presente messaggio.

Il Municipio ha dato completa adesione al consuntivo in oggetto e ne raccomanda l'accettazione da parte di codesto Legislativo.

Tenendoci a disposizione per ogni eventuale, ulteriore informazione che potrà occorrere in sede di esame e discussione, ci permettiamo proporvi, Signori Presidente e Consiglieri di

### **risolvere**

- 1. È approvato il bilancio consuntivo delle Aziende Industriali Mendrisio, gestione corrente e gestione investimenti, per l'anno 2017.**
- 2. È dato scarico al Municipio, rispettivamente alle Aziende Industriali Mendrisio per la gestione 2017, autorizzando la destinazione dei saldi come indicato a bilancio.**

Il Messaggio viene demandato all'esame della Commissione della Gestione.

Con osservanza.

### **Per il Municipio**

Avv. Samuel Maffi  
Vice-Sindaco

Lic. rer. pol. Massimo Demenga  
Segretario

# Considerazioni generali sui consuntivi 2017

## Aspetti generali

Dopo il mancato cambiamento in società anonima della forma giuridica delle AIM, con decisione popolare del 5 marzo 2017, il Municipio si è immediatamente attivato presso la Sezione degli enti locali (SEL) per verificare le necessità di adattamento della base legale comunale. Questo passo si è reso necessario per permettere alle AIM, rimaste municipalizzate, di operare nel mercato del commercio dell'energia (elettrica e gas). Dai lavori che si sono conseguentemente sviluppati e che hanno coinvolto il Segretario comunale, il servizio giuridico e la Direzione delle AIM, unitamente ai giuristi della SEL, si è individuata la necessità di prevedere una serie di deleghe finanziarie puntuali alla Direzione AIM in materia di acquisto energia sul libero mercato e di conclusione di contratti di vendita energia ai clienti a mercato. Queste deleghe troveranno base legale nella modifica dell'art. 53 del Regolamento comunale della Città di Mendrisio (MM 53 /2017, attualmente sui banchi del Legislativo comunale) e nella revisione dei Regolamenti comunali di fornitura dell'elettricità e del gas, attualmente in fase di finalizzazione presso la Direzione AIM ed il Servizio giuridico e che faranno oggetto di rispettivi messaggi municipali all'indirizzo del Legislativo comunale.

Nel corso del 2017 ha assunto maggiore concretezza l'ipotesi lanciata dal Cantone di progettare una rete di teleriscaldamento che andrà a collegare gli stabili cantonali dell'OSC, delle scuole medie e medio superiori e della SPAI. Il Municipio vede in questo ambito il ruolo strategico delle AIM essere quello di committente dell'implementazione e della gestione della rete di teleriscaldamento sino agli allacciamenti dei clienti finali; analogamente alle reti elettriche e del gas gestite oggi dalle AIM, la municipalizzata andrebbe a distribuire sulla propria futura rete di teleriscaldamento calore acquistato a monte della rete e prodotto da terzi (l'energia elettrica ed il gas distribuiti sulle reti AIM sono pure acquistati da fornitori a monte: rispettivamente AET e AIL). Il 2018 dovrebbe essere l'anno in cui viene verificata la fattibilità di questa strategia.

Un progetto che rappresenta sicuramente un novum nell'ambito delle competenze affidate alle AIM è quello della costruzione di un nuovo impianto di cogenerazione presso il locale consorzio CDAM. Nel 2017 i vari passi procedurali e amministrativi si sono espletati (licenza di costruzione, credito di costruzione MM 27 /2017, gara d'appalto, delibera e crescita in giudicato) e quindi in dicembre 2017 il progetto è entrato nella sua fase esecutiva. Nel 2018 sarà realizzata e messa in servizio quest'opera.

In materia di nuova sede, durante il 2017 il team di progetto diretto dagli architetti Durisch e Nolli ha elaborato un progetto di massima che è stato recentemente approvato dal Municipio. Nel corso del 2018 su questa base saranno elaborati il progetto definitivo e l'incarto per la domanda di costruzione, nonché il preventivo definitivo che costituirà la base per la formulazione, tramite apposito messaggio municipale, della richiesta del credito di costruzione da sottoporre al Legislativo comunale.

In tema di personale nel 2017, rispetto al 2016, si sono registrati i seguenti cambiamenti:

### Per la Sezione Elettricità

- 2 collaboratori passati al beneficio della pensione dal 1.1.2017;
- 1 nuovo collaboratore a partire dal 1.1.2017;
- 1 nuovo apprendista a partire dal 1.9.2017.

### Per la Sezione Acqua Potabile

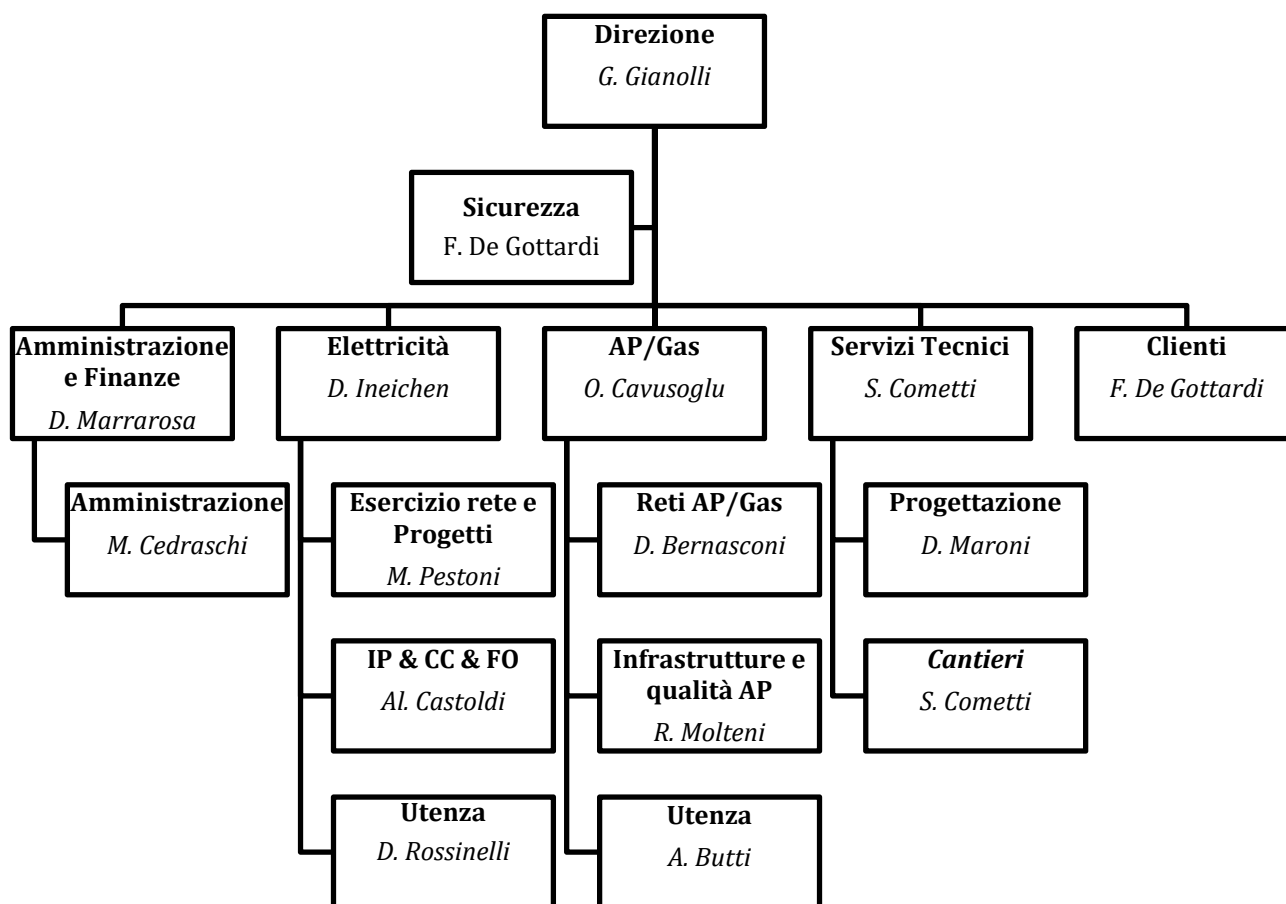
- 1 collaboratore passato al beneficio della pensione dal 1.3.2017.

Per la Sezione Gas  
Nessun cambiamento.

Al 31.12.2017 le AIM contavano 43 collaboratori (42.3 a tempo pieno), a cui si aggiungono due apprendisti presso la Sez. Elettricità ed un'ausiliaria di pulizia, così suddivisi:

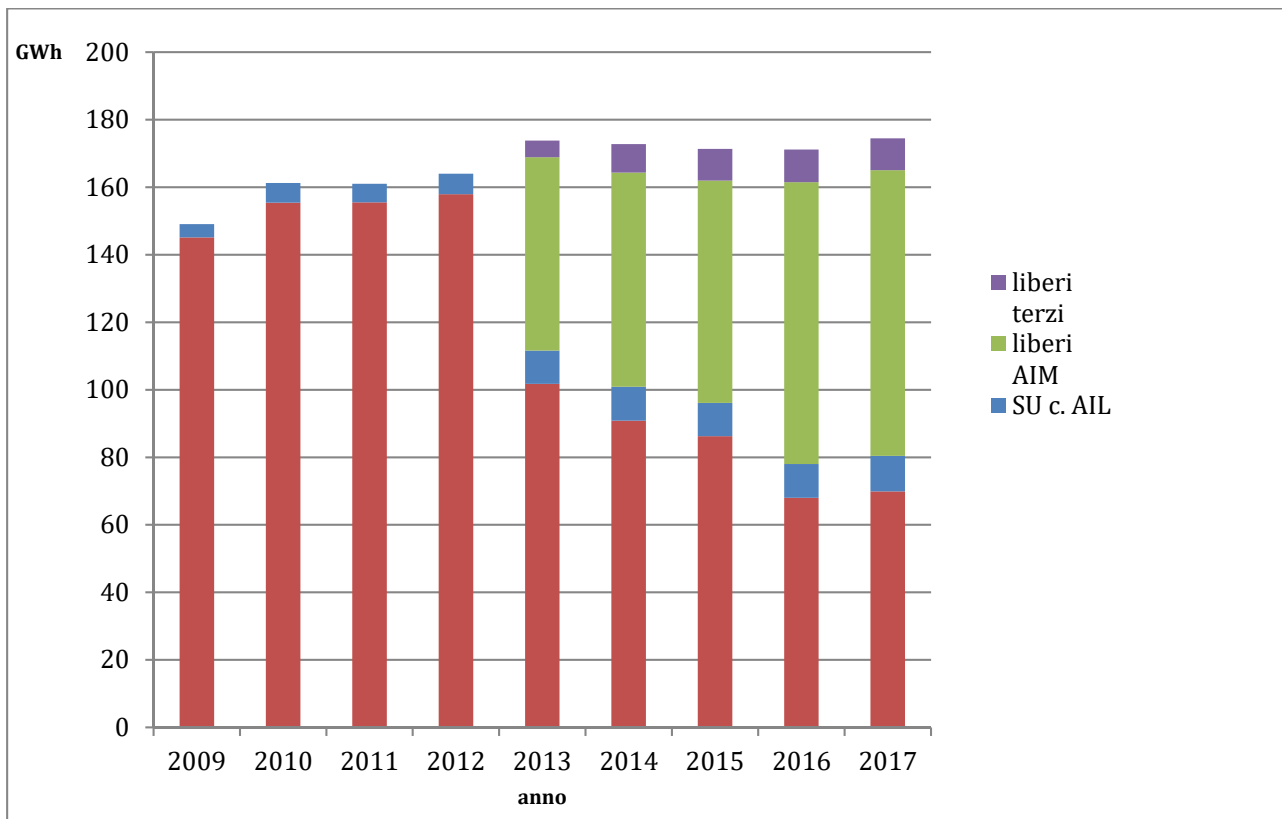
- 34 sezione Elettricità
- 8 sezione Acqua Potabile
- 1 sezione Gas

L'organigramma funzionale/operativo delle AIM al 31.12.2017 ha il seguente aspetto:



## 1. Sezione Elettricità

L'andamento della distribuzione di energia elettrica negli ultimi 9 anni (cioè dalla parziale liberalizzazione del mercato elettrico) è rappresentato graficamente nel modo seguente (comprensori AIL inclusi):

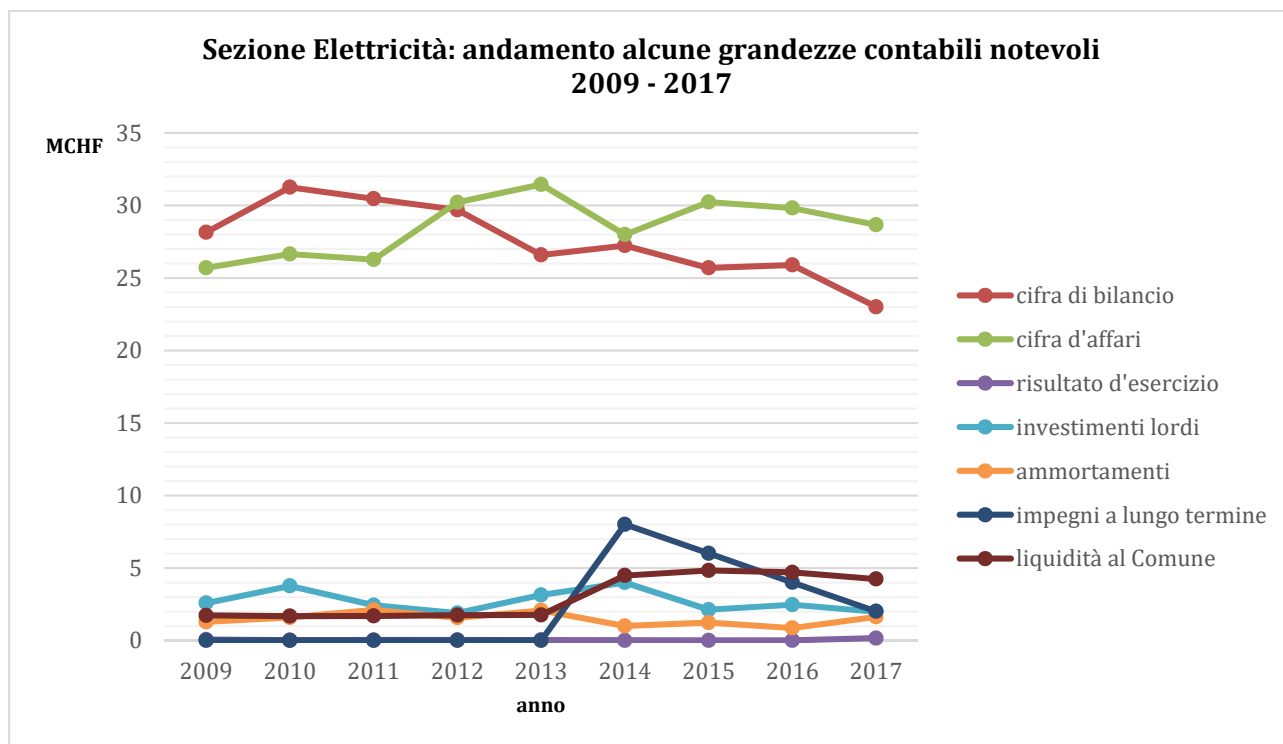


Dal grafico risulta che il 2017 ha fatto registrare un aumento dei consumi globali del 1.9% rispetto al 2016. La proporzione tra clienti a mercato e clienti del servizio universale si è mantenuta stabile, come pure quella tra clienti a mercato rimasti presso le AIM e quelli riforniti da terzi.

Il Servizio universale rappresenta nel 2017 il 46% dell'energia transitata sulle reti mentre il resto dell'energia è distribuita tramite contratti di libero mercato, la maggior parte dei quali (il 48% sul totale dell'energia transitata) è in mano AIM mentre il 6% dell'energia transitata è costituita dall'approvvigionamento presso terzi.

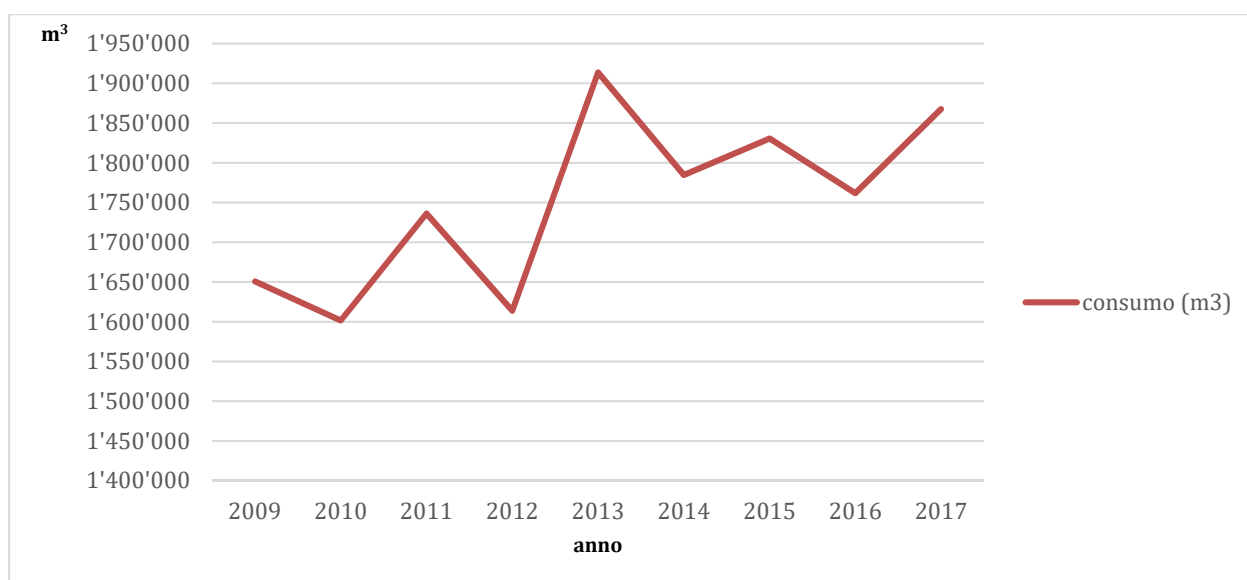
Al 31.12.2017 figuravano installati nel comprensorio impianti fotovoltaici per una potenza complessiva installata di 2.765 MWp, in crescita di ca. 0.4 MWp, che si stima possano produrre mediamente 3.04 GWh di energia annui, pari all'1.7% di quella transitata nel 2017. In molti di questi impianti tuttavia si pratica l'autoconsumo pertanto i quantitativi di quella porzione di energia prodotta e consumata localmente non risultano in nessuna statistica.

In termini finanziari di trend il grafico seguente riassume l'andamento 2009-2017 di alcuni dei maggiori indicatori.



## 2. Sezione Acqua Potabile

Il grafico seguente mostra l'andamento del consumo di acqua negli ultimi anni, aggiornato con i dati del 2017:



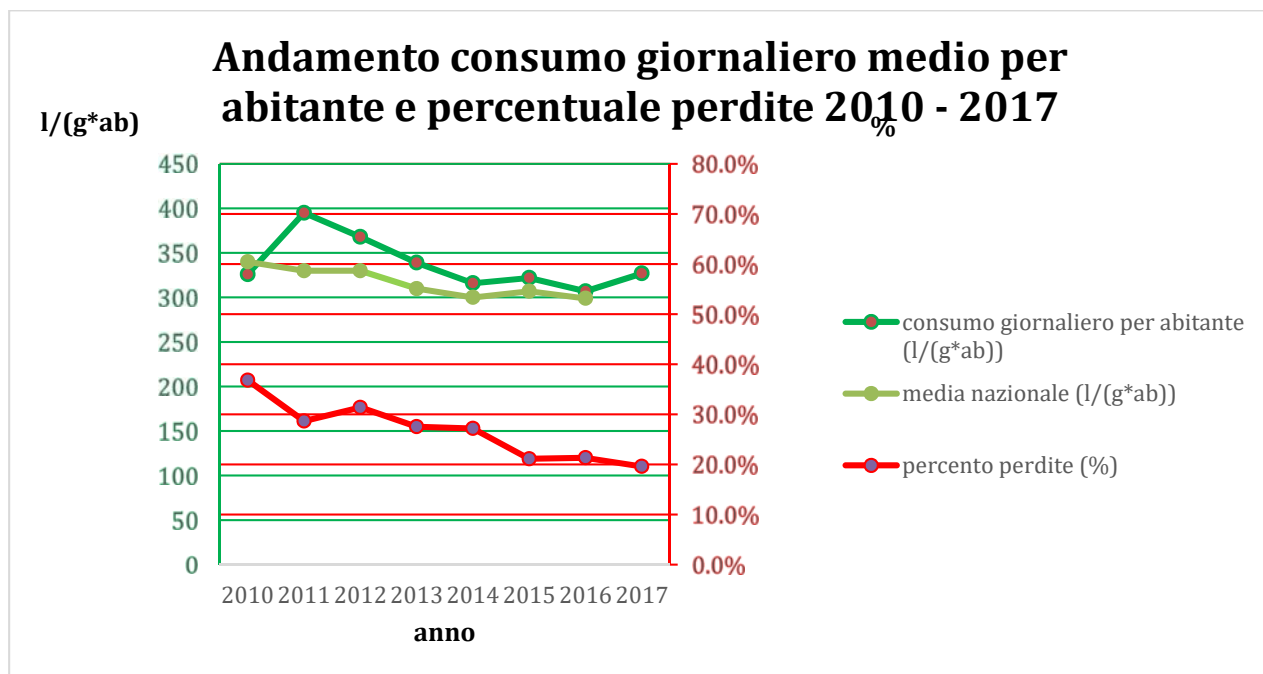
Globalmente il 2017 ha registrato un aumento dei consumi (fissatisi a 1.86 milioni di m<sup>3</sup> contro 1.76 nel 2016).

In termini di bilancio idrico per zona di produzione/distribuzione e della gestione delle perdite i dati del 2017 sono riassunti nella seguente tabella:

STATISTICHE AP CITTÀ DI MENDRISIO 2017													
		PRODUZIONE [mc]		EROGAZIONE [mc]	DIFFERENZA [mc] (Produzione/erogazione)	FATTURATI [mc]	DIFFERENZA [mc] (Erogazione/fatturazione)	PERDITA [%]	ABITANTI	AE	l/g x AE (Fatturazione)	l/g x ab (Fatturazione)	PERDITE RIPARATE 2017
<b>MENDRISIO</b>	Da sorgente	3'127'922	SE Paolaccio	1'157'916									
			SE Avra	78'651									
	Da pozzo	34'284	PC S. Martino	34'284									
	<b>Totale</b>	<b>3'162'206</b>	<b>Totale</b>	<b>1'270'851</b>	<b>1'891'355</b>	<b>1'034'339</b>	<b>236'512</b>	<b>18.61%</b>	<b>6'932</b>	<b>11'125</b>	<b>255</b>	<b>409</b>	<b>12</b>
<b>M'TE GENEROSO</b>	Da Paolaccio	48'802	SE Paolaccio	48'802	0	23'838	24'964	51.15%	n/a	n/a	n/a	n/a	6
<b>SALORINO / SOMAZZ</b>	Da sorgente	65'987	SE La Piana	Dato non disp.									
			SP S. Rocco	5'665									
	<b>Totale</b>	<b>65'987</b>	<b>Totale</b>	<b>Dato non disp.</b>	<b>-</b>	<b>35'765</b>	<b>-</b>	<b>-</b>	<b>506</b>	<b>630</b>	<b>156</b>	<b>194</b>	<b>6</b>
<b>RANCATE</b>	Da sorgente	33'158	SE Barozzo	16'024									
			SE Caressaa	22'289									
	Da pozzo	192'835	SE Cantone	166'999									
			Da Genestrierio	18'668									
	<b>Totale</b>	<b>225'993</b>	<b>Totale</b>	<b>224'265</b>	<b>1'728</b>	<b>199'785</b>	<b>24'480</b>	<b>10.92%</b>	<b>1'608</b>	<b>1'956</b>	<b>280</b>	<b>340</b>	<b>7</b>
<b>CAPOLAGO</b>	Da sorgente	149'080	SE Budri	61'016									
			Da Mendrisio	48'840									
			Da Riva S. V.	0									
	<b>Totale</b>	<b>149'080</b>	<b>Totale</b>	<b>109'856</b>	<b>39'224</b>	<b>81'896</b>	<b>27'960</b>	<b>25.45%</b>	<b>851</b>	<b>1041</b>	<b>216</b>	<b>264</b>	<b>5</b>
<b>GENESTRIERIO</b>	Da sorgente	0	SP Prella	4'237									
	Da pozzo	134'780	SE Roccolo	111'711									
	<b>Totale</b>	<b>134'780</b>	<b>Totale</b>	<b>115'948</b>	<b>18'833</b>	<b>94'639</b>	<b>21'309</b>	<b>18.38%</b>	<b>1092</b>	<b>1460</b>	<b>178</b>	<b>237</b>	<b>3</b>
<b>LIGORNETTO</b>	Da PC Vecchio	48'626	SE Besazio	48'626									
	Da PC Nuovo	153'644	SE Cantinetta	153'644									
	<b>Totale</b>	<b>202'269</b>	<b>Totale</b>	<b>202'269</b>	<b>0</b>	<b>155'076</b>	<b>47'193</b>	<b>23.33%</b>	<b>1783</b>	<b>1987</b>	<b>214</b>	<b>238</b>	<b>1</b>
<b>ARZO</b>	Da sorgente	152'139	Arzo	152'139	0	108'635	43'504	28.59%	1'302	1'495	199	229	6
<b>TREMONA</b>	Da SO Arzo	70'010	Tremona	70'010	0	48'031	21'979	31.39%	521	617	213	253	6
<b>BESAZIO</b>	Da SO Arzo	72'589	Besazio	72'589	0	52'666	19'723	27.17%	632	724	200	229	1
	<b>Tot. SO Arzo</b>	<b>294'738</b>	<b>Totale</b>	<b>294'738</b>	<b>0</b>	<b>24'610</b>	<b>21'822</b>	<b>47.00%</b>	<b>340</b>	<b>454</b>	<b>200</b>		<b>1</b>
<b>MERIDE</b>	Da Pozzo	46'432	Meride	46'432	0	24'610	21'822	47.00%	340	454	200		1
	<b>TOTALI</b>	<b>4'281'484</b>		<b>2'313'160</b>	<b>1'968'324</b>	<b>1'859'480</b>	<b>453'680</b>	<b>19.61%</b>	<b>15'567</b>	<b>21'490</b>	<b>237</b>	<b>327</b>	<b>54</b>

Il tasso globale delle perdite nel 2017 è sceso per la prima volta sotto la soglia del 20% attestandosi sul 19.61%. Nel 2017 la campagna di ricerca e riparazione perdite è proseguita con 54 interventi.

Il seguente grafico illustra l'evoluzione del consumo medio giornaliero netto di acqua potabile pro capite e delle perdite negli ultimi anni:



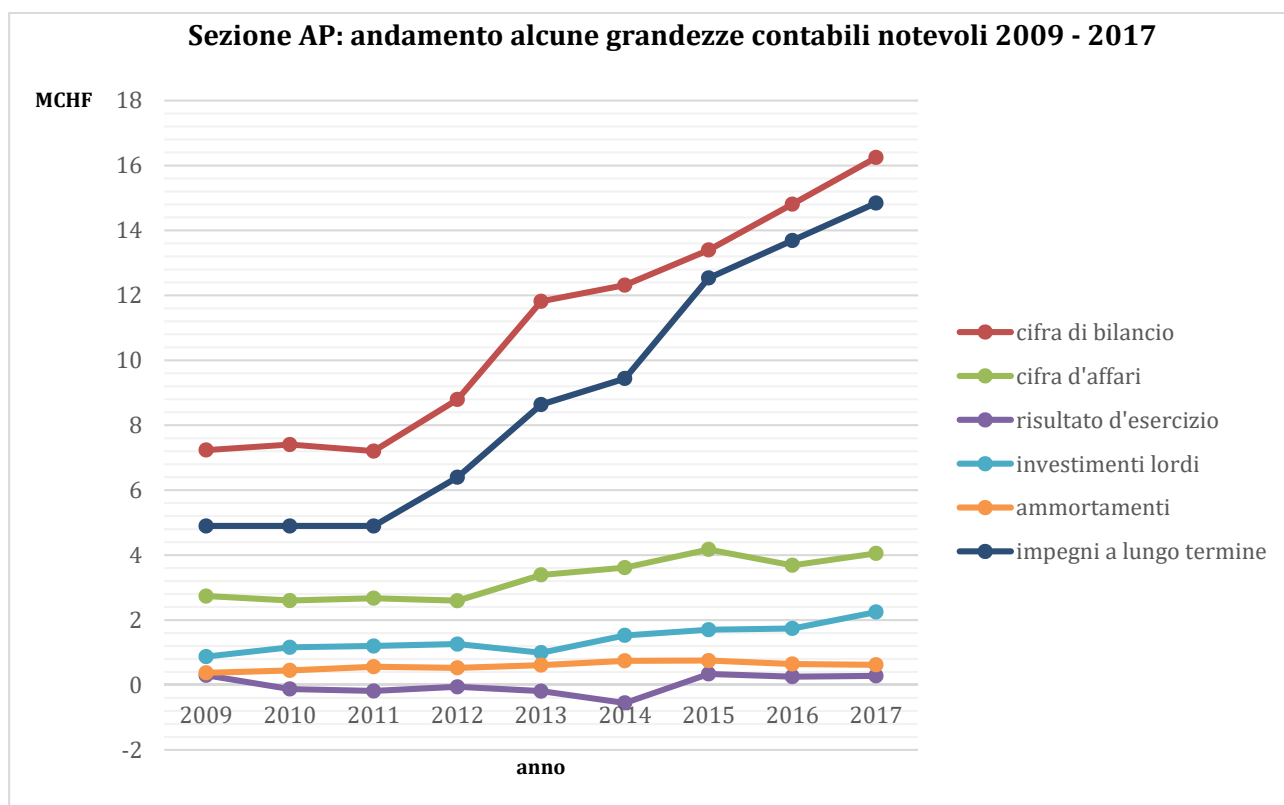
Interessante notare il trend al ribasso dei consumi giornalieri pro capite, in avvicinamento a quello della media nazionale.

Altro trend al ribasso è quello delle perdite (che includono oltre alle vere e proprie perdite di rete anche le fontane, gli idranti, le spine agricole e l'acqua usata per il fabbisogno proprio degli impianti di potabilizzazione): la media nazionale 2016 è del 20%.

I dati nazionali sono contenuti nella pubblicazione della SSIGA (Società Svizzera dell'Industria del Gas e delle Acque) documento W15 001 edizione 2017 (pag. 20 fig. 3.1 e pag. 14 fig. 2.4).

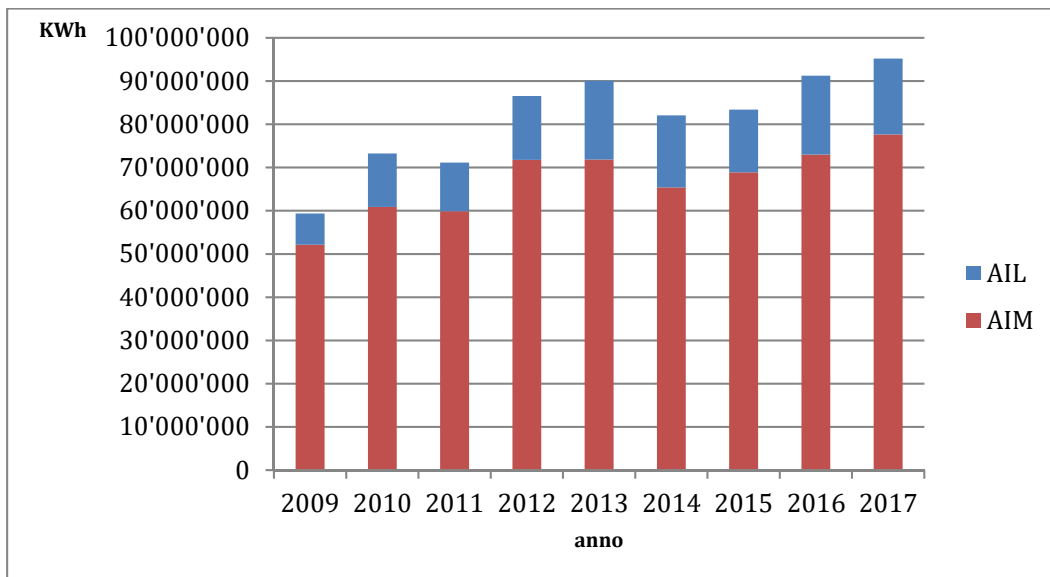
Da notare che nei conti della Sezione AP delle AIM dal 2016 si allibra pure la parte di partecipazione della Città di Mendrisio a spese correnti e investimenti del consorzio Acquedotto Regionale del Mendrisiotto (ARM). Secondo lo statuto consortile in vigore, Mendrisio partecipa al consorzio con le chiavi di riparto del 31.466% per la copertura del disavanzo della gestione corrente e del 32.387% per la partecipazione agli investimenti. L'importo globale di investimento necessario per l'ARM come pure le relative chiavi di riparto (incluse quelle per il riparto del disavanzo della gestione corrente) sono stati stabiliti sulla base del preventivo del nuovo acquedotto regionale e adottati dai vari Legislativi comunali nell'ambito dei rispettivi messaggi (per Mendrisio si trattava del MM 128 /2012). L'approvazione del nuovo PCAI-M e l'istituzione del consorzio ARM erano state sancite con decisione del Consiglio di Stato nr. 2032 del 29 aprile 2014. Per quanto concerne i singoli importi si veda più oltre la descrizione di dettaglio delle relative posizioni di consuntivo.

In termini finanziari di trend il grafico seguente riassume l'andamento 2009-2017 di alcuni dei maggiori indicatori.



### 3. Sezione Gas

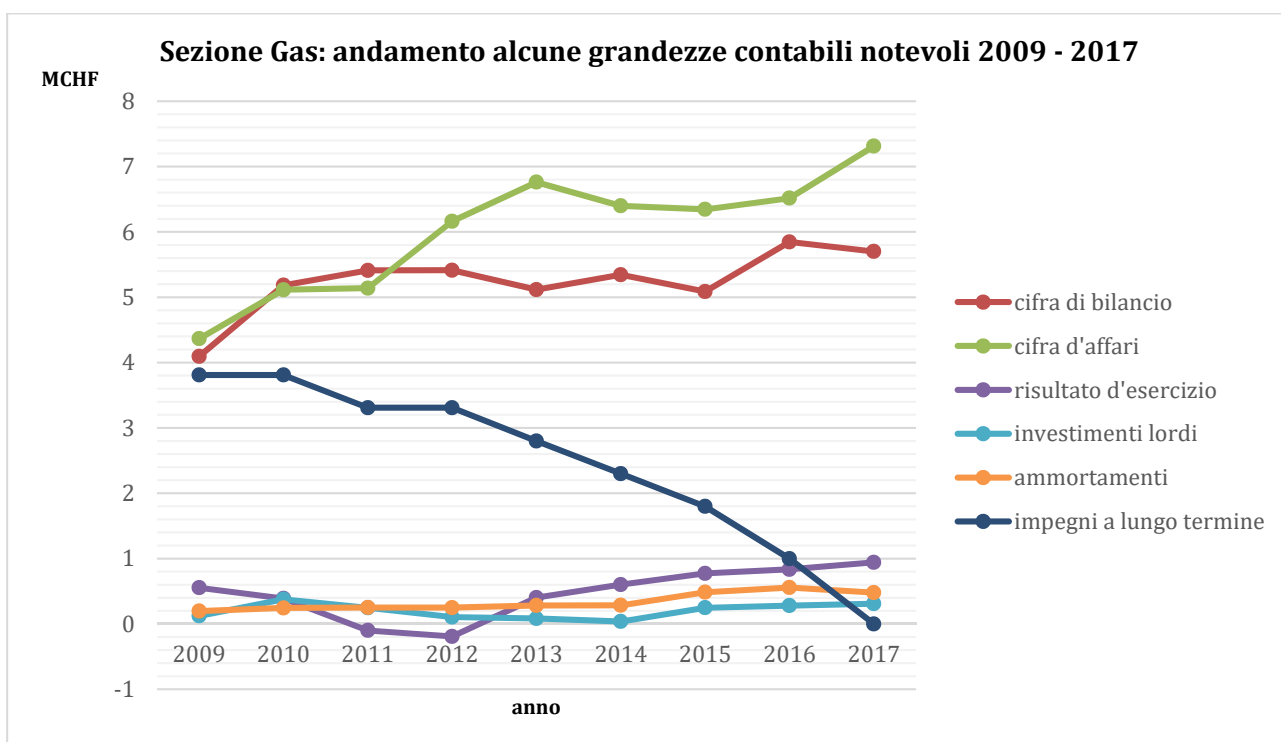
In termini di consumi la tabella seguente riassume l'andamento degli ultimi 9 anni (comprensori ALL inclusi):



L'erogazione di gas metano nel 2017 ha registrato un buon aumento oltrepasando i livelli del 2016. Il gas distribuito nei quartieri AIL rappresenta il 18% sul totale. Sono stati erogati in totale 95 Mio di kWh, di cui 17 nei quartieri AIL; rispetto al 2016 si è registrato un aumento del 4%.

Il 2017 dal punto di vista dell'approvvigionamento del gas presso AIL SA è stato il primo anno intero di approvvigionamento in base al nuovo contratto sottoscritto nel 2016. Ora, alla luce dei risultati ottenuti nel 2017 da parte della Sezione Gas il Municipio valuterà l'opportunità di rivedere verso il basso le tariffe del Gas.

In termini finanziari di trend il grafico seguente riassume l'andamento 2009-2017 di alcuni dei maggiori indicatori per la Sezione Gas.



Mendrisio, 25 aprile 2018  
 Gabriele Gianolli, direttore  
 AIM

**Sezione Elettricità**  
**Riassunto del consuntivo**

	<b>2017</b>		<b>2016</b>	
<b>Conto di gestione corrente</b>				
Uscite correnti		26'863'996		28'933'701
+ Ammortamenti amministrativi		1'641'040		873'502
<b>Totale spese correnti</b>		<b>28'505'036</b>		<b>29'807'203</b>
Entrate correnti		28'677'585		29'828'712
<b>Totale ricavi correnti</b>		<b>28'677'585</b>		<b>29'828'712</b>
<b>Avanzo d'esercizio</b>		<b>172'549</b>		<b>21'509</b>
<b>Conto degli investimenti</b>				
Uscite per investimenti		2'001'682		2'408'994
- Entrate per investimenti		-		-
<b>Onere netto per investimenti</b>		<b>2'001'682</b>		<b>2'408'994</b>
<b>Conto di chiusura</b>				
Onere netto per investimenti		2'001'682		2'408'994
Ammortamenti amministrativi	1'641'040		873'502	
+ Avanzo d'esercizio	172'549		21'509	
Autofinanziamento		1'813'589		895'011
<b>Risultato totale</b>		<b>-188'094</b>		<b>-1'513'983</b>
Interessi calcolatori alla Città di Mendrisio		1'652'317		2'108'555
<b>Risultato totale oggettivo</b>		<b>1'464'223</b>		<b>594'573</b>
<b>Riassunto del bilancio al</b>				
	<b>31.12.2017</b>		<b>31.12.2016</b>	
	Attivi	Passivi	Attivi	Passivi
Beni patrimoniali	10'128'552		13'375'154	
Beni amministrativi	12'885'909		12'525'267	
Capitale di terzi		13'263'318		16'321'826
Finanziamenti speciali		-		-
Capitale proprio		9'751'144		9'578'595
	<b>23'014'461</b>	<b>23'014'461</b>	<b>25'900'421</b>	<b>25'900'421</b>

**Sezione Elettricità**  
**Indicatori finanziari**

N°	Tipo di indicatore	Scala di valutazione		Anno: 2017	Valutazione	Anno: 2016	Valutazione
1	<b>Copertura delle spese correnti</b> [(ricavi correnti senza accrediti interni e riversamenti - spese correnti senza addebiti interni e riversamenti) / spese correnti senza addebiti e riversamenti] * 100 Formula = $[(4-47-49-(3-37-39)) / (3-37-39)] * 100$	Sufficiente-positivo Disavanzo moderato Disavanzo importante	> 0% -2.5% - 0% < -2.5%	0.8%	Sufficiente-positivo	0.1%	Sufficiente-positivo
2	<b>Grado di autofinanziamento</b> [autofinanziamento / investimenti netti] * 100 Formula = $[(4-3+331+332+333) / (5-57-(6-67-68))] * 100$	Ideale Sufficiente - buono Problematico	> 100% 70% - 100% < 70%	90.6%	Sufficiente - buono	58.3%	Problematico
3	<b>Capacità di autofinanziamento</b> [autofinanziamento / ricavi correnti senza riversamenti, prelevamenti da finanziamenti speciali e accrediti interni] * 100 Formula = $[(4-3+331+332+333) / (4-47-48-49)] * 100$	Buona Media Debole	> 20% 10% - 20% < 10%	8.2%	Debole	3.7%	Debole
4	<b>Quota degli interessi</b> [interessi netti / ricavi correnti senza riversamenti, prelevamenti da finanziamenti speciali e accrediti interni] * 100 Formula = $[(32-(42-424)) / (4-47-48-49)] * 100$	Bassa Media Alta Eccessiva	< 2% 2% - 5% 5% - 8% > 8%	-0.9%	Bassa	-0.7%	Bassa
5	<b>Quota degli oneri finanziari</b> [interessi netti e ammortamenti amministrativi / ricavi correnti senza riversamenti, prelevamenti da finanziamenti speciali e accrediti interni] * 100 Formula = $[(331+32-(42-424)) / (4-47-48-49)] * 100$	Bassa Media Alta Eccessiva	< 5% 5% - 15% 15% - 25% > 25%	6.6%	Media	2.9%	Bassa
6	<b>Quota di capitale proprio</b> [capitale proprio / totale dei passivi] * 100 Formula = $[(1-19)-(2-29)) / (2)] * 100$	Eccessiva Buona Media Debole	> 40% 20% - 40% 10% - 20% < 10%	42.4%	Eccessiva	37.0%	Buona
7	<b>Quota di indebitamento lordo</b> [debiti a breve, medio e lungo termine e per gestioni speciali / ricavi correnti senza riversamenti, prelevamenti da finanziamenti speciali e accrediti interni] * 100 Formula = $[(21+22+23) / (4-47-48-49)] * 100$	Molto buona Buona Discreta Alta Critica	< 50% 50% - 100% 100% - 150% 150% - 200% > 200%	9.2%	Molto buona	16.8%	Molto buona
8	<b>Quota degli investimenti</b> [investimenti lordi / spese di gestione corrente senza ammortamenti, riversamenti, prelevamenti da finanziamenti speciali e accrediti interni] * 100 Formula = $5 / [3+5-(331+332+333+37+38+39)] * 100$	Molto alta Elevata Media Ridotta	> 30% 20% - 30% 10% - 20% < 10%	8.7%	Ridotta	9.4%	Ridotta

## Sezione Elettricità

### Conto dei flussi di capitale per il fondo mezzi liquidi

#### Origine dei mezzi liquidi (ML)

**ML originati dall'autofinanziamento**

Avanzo d'esercizio	172'549	
Ammortamenti amministrativi	1'641'040	
<b>Autofinanziamento</b>		<b>1'813'589</b>

**ML originati dalla diminuzione dei beni patrimoniali**

Diminuzione crediti (gr. 11)		1'065'076
Diminuzione investimenti in beni patrimoniali (gr. 12)		197'789
Diminuzione transitori attivi (gr. 13)		97'191
<b>Totale</b>		<b>1'360'056</b>

**ML originati dall'aumento del capitale di terzi**

Aumento transitori passivi (gr. 25)		52'631
<b>Totale</b>		<b>52'631</b>

**ML originati da entrate per investimenti**

		-
<b>Totale origine dei ML</b>		<b>3'226'276</b>

#### Impiego di mezzi liquidi

**ML impiegati in aumento di beni patrimoniali**

-

**ML impiegati in diminuzione di capitale di terzi**

Diminuzione impegni correnti (gr. 20)	819'694	
Diminuzione debiti a medio e lungo termine (gr. 22)	2'000'000	
Diminuzione accantonamenti (gr. 24)	291'445	
<b>Totale</b>	<b>3'111'139</b>	

**ML impiegati per uscite di investimento**

2'001'682

<b>Totale impiego dei ML</b>		<b>5'112'821</b>
------------------------------	--	------------------

**Variazione dei mezzi liquidi**

-1'886'546

**+ Mezzi liquidi 01.01.2017****5'895'946****= Mezzi liquidi 31.12.2017****4'009'401**

## Commento al conto di gestione corrente

Sezione Elettricità							
Conto di gestione corrente	C2017	P2017	C2016	C17vsP17	var %	C17vsC16	var %
<b>Chiusura</b>							
90 Conto di gestione corrente	172'549	-	21'509	172'549	-	151'039	702.2%
<b>900 Avanzo d'esercizio</b>	<b>172'549</b>	<b>-</b>	<b>21'509</b>	<b>172'549</b>	<b>-</b>	<b>151'039</b>	<b>702.2%</b>
<b>Spese Correnti</b>	<b>28'505'036</b>	<b>30'284'700</b>	<b>29'807'203</b>	<b>-1'779'664</b>	<b>-5.9%</b>	<b>-1'302'167</b>	<b>-4.4%</b>
30 Spese per il personale	3'762'917	4'001'500	3'968'275	-238'583	-6.0%	-205'358	-5.2%
31 Spese per beni e servizi	14'660'755	15'565'000	16'399'674	-904'245	-5.8%	-1'738'919	-10.6%
32 Interessi passivi	110'456	116'200	153'661	-5'744	-4.9%	-43'205	-28.1%
33 Ammortamenti	1'648'681	1'639'400	906'759	9'281	0.6%	741'922	81.8%
36 Contributi propri	2'348'492	2'612'600	2'727'484	-264'108	-10.1%	-378'992	-13.9%
37 Riversamento contributi	5'973'736	6'350'000	5'651'351	-376'264	-5.9%	322'385	5.7%
<b>Ricavi correnti</b>	<b>28'677'585</b>	<b>30'284'700</b>	<b>29'828'712</b>	<b>-1'607'115</b>	<b>-5.3%</b>	<b>-1'151'128</b>	<b>-3.9%</b>
42 Redditi della sostanza	306'273	327'500	327'169	-21'227	-6.5%	-20'896	-6.4%
43 Ricavi per prestazioni, vendite, tasse, diritti e multe	21'729'283	22'827'200	23'657'704	-1'097'917	-4.8%	-1'928'421	-8.2%
47 Contributi da riversare	5'973'736	6'350'000	5'651'351	-376'264	-5.9%	322'385	5.7%
48 Prelevamenti da finanziamenti speciali	668'293	780'000	192'489	-111'707	-14.3%	475'804	247.2%

### 90 Conto di gestione corrente

C 2017		P 2017		C 2016	
Spese	Ricavi	Spese	Ricavi	Spese	Ricavi
172'549		0		21'509	

Il conto di gestione corrente chiude con un avanzo d'esercizio pari a CHF 172'549, in crescita di CHF 151'039 rispetto all'esercizio precedente.

### 900 Avanzo d'esercizio

C 2017		P 2017		C 2016	
Spese	Ricavi	Spese	Ricavi	Spese	Ricavi
172'549		0		21'509	

L'avanzo d'esercizio 2017 è il frutto di complessive spese per CHF 28'505'036 (2016: CHF 29'807'203) e ricavi pari a CHF 28'677'585 (2016: CHF 29'828'712).

I maggiori scostamenti rispetto all'esercizio precedente sono da ricercare nella riduzione dei costi d'acquisto dell'energia, risultato del minor costo di acquisto a monte pari (-17.79%) mitigato dall'incremento del valore della quantità acquistata (+1.77%).

Di tale riduzione di costo, equivalente ad 1 cts per kWh acquistato, hanno potuto beneficiare integralmente i clienti. Le tariffe dell'energia per il servizio universale sono infatti state proporzionalmente diminuite rispetto al 2016.

Come per il 2016, i GWh venduti nel 2017 a clienti a libero mercato (52%) hanno superato quelli venduti ai clienti a tariffa (48%). Il totale di GWh venduti nel 2017 è pari a 165.3, in crescita di quasi 3.8 GWh (+2.3%) rispetto al 2016.

Il minor ricavo per il passaggio di 3 grandi clienti al libero mercato, benché restando clienti AIM, è stimato in ca. CHF 85'000 (1.7 GWh).

I ricavi da utilizzo della rete sono aumenti proporzionalmente all'aumento di GWh erogati, essendo rimaste invariate le tariffe di rete. Il totale di GWh transitati è pari a 179.7 GWh (165.3 per energia venduta da AIM; 9.4 per energia venduta da terzi; 5 di perdite che corrispondono al 2.8% del totale).

L'aumento dei contributi a Confederazione e Cantoni rispetto all'anno precedente è pari a CHF 322'385 (+5.7%), essenzialmente a seguito dell'aumento della tassa federale.

Sono stati effettuati ammortamenti medi su beni amministrativi del 13.10% nel 2017 per un importo pari a CHF 1'641'040 (+CHF 767'538 rispetto all'anno precedente).

Osserviamo una correzione nelle differenze di copertura registrate sull'esercizio precedente a seguito del ricalcolo ai fini del reporting ElCom 2016, pari a CHF 400'000.

I contributi riversati al Comune per l'esercizio 2017 ammontano a CHF 2'348'492.

### 30 Spese per il personale

C 2017		P 2017		C 2016	
Spese	Ricavi	Spese	Ricavi	Spese	Ricavi
3'762'917		4'001'500		3'968'275	

Le spese per il personale registrate per il 2017 registrano una diminuzione pari a CHF 205'358 rispetto all'esercizio precedente (-5.2%) e di CHF 238'583 rispetto al preventivo (-6%).

Il risparmio rispetto al 2016 è da attribuire in particolare al passaggio alla nuova cassa pensione e conseguente diminuzione degli oneri sociali a carico del datore di lavoro (-20.3%), al pensionamento di due collaboratori ed assunzione di un collaboratore ancora in carriera ed un nuovo apprendista (-1.3%).

Al 31.12.2017, la Sezione Elettricità dava lavoro a 33.3 collaboratori a tempo pieno (-1), oltre a 2 apprendisti (+1).

### 300 Onorari ed indennità ad autorità, commissioni e magistrati

C 2017		P 2017		C 2016	
Spese	Ricavi	Spese	Ricavi	Spese	Ricavi
660		1'500		1'240	

La diminuzione osservata in questo gruppo è da imputare alla minor numero di riunioni della commissione amministratrice rispetto all'anno precedente (3 invece di 5).

### 301 Stipendi ed indennità al personale amministrativo e d'esercizio

C 2017		P 2017		C 2016	
Spese	Ricavi	Spese	Ricavi	Spese	Ricavi
3'128'872		3'216'000		3'146'525	

A livello aggregato, non si evidenziano sostanziali scostamenti rispetto all'esercizio precedente (-0.6%), mentre osserviamo un risparmio del 2.7% nei confronti del preventivo.

Più in dettaglio si osserva una riduzione della voce 301.01 Stipendi al personale in organico (-1.3%), frutto delle fluttuazioni dell'organico e più precisamente:

- il Capo-esercizio della Sezione Elettricità in pensione dal 31 dicembre 2016 è stato sostituito con un nuovo collaboratore più giovane;
- un collaboratore in pensione dal 31 dicembre 2016 non è stato sostituito nel corso del 2017 (la posizione, tuttora vacante, sarà colmata nel corso del 2018);
- è stato assunto un nuovo apprendista con effetto 1° settembre 2017.

Osserviamo inoltre che i costi di formazione (conto 301.02 Formazione del personale) hanno subito un incremento pari a ca. 22'000 rispetto all'anno precedente, solo in parte preventivati (+CHF 15'920 rispetto al preventivo). Nel corso del 2017, rispetto all'anno precedente, si è manifestata l'esigenza di iscrivere alcuni collaboratori a corsi di formazione, in particolare sulla sicurezza, che devono essere periodicamente ripetuti; inoltre, è stata organizzata una formazione specifica e puntuale per un tool utilizzato dai disegnatori. I costi di formazione pesano per l'1.3% sulle spese del gruppo 301 e corrispondono allo 0.1% dei ricavi.

### 303 Contributi AVS, AI, IPG e AD

C 2017		P 2017		C 2016	
Spese	Ricavi	Spese	Ricavi	Spese	Ricavi
564'680		660'000		708'272	

Questo gruppo di spesa ha registrato una flessione del 20.3% rispetto all'esercizio precedente. Lo scostamento è interamente dovuto alla voce di costo 303.01 Oneri sociali che è diminuita in parte a seguito degli avvicendamenti del personale, ma in particolare grazie al passaggio alla nuova cassa pensione.

### 306 Abbigliamenti di servizio, indennità di alloggio e pasti

C 2017		P 2017		C 2016	
Spese	Ricavi	Spese	Ricavi	Spese	Ricavi
16'757		20'000		35'669	

Questo gruppo è composto dalla voce di spesa 306.01 Abbigliamento, soggetta a spese cicliche. In particolare, alcuni articoli d'abbigliamento di lavoro non sono acquistati tutti gli anni ma ad intervalli più o meno regolari, in base alle esigenze.

Registriamo minori spese per ca. 19'000, in linea con quanto preventivato.

### 307 Prestazioni per beneficiari di rendite

C 2017		P 2017		C 2016	
Spese	Ricavi	Spese	Ricavi	Spese	Ricavi
42'449		84'000		55'140	

In questo gruppo sono registrate le prestazioni pagate agli ex-collaboratori (o coniugi superstiti) passati al beneficio della pensione prima del 1991, ossia prima che il Comune passasse da SwissLife ad IPCT. Per questi collaboratori, il Comune ha deciso per un'integrazione della pensione che, per gli ex-dipendenti AIM è tuttora fatturata dal Comune alle aziende municipalizzate.

### 308 Compensi a terzi per personale avventizio

C 2017		P 2017		C 2016	
Spese	Ricavi	Spese	Ricavi	Spese	Ricavi
9'499		20'000		21'429	

Si registra una minor spesa rispetto all'esercizio precedente per ca. CHF 12'000. Lo scostamento si riferisce alla diminuzione della voce 308.01 Stipendi al personale avventizio ed è conseguente alla prolungata assenza di una collaboratrice per cui si è dovuto ricorrere ad una ditta di pulizie esterna nel corso del 2016. Con il trasloco nella sede provvisoria presso palazzo comunale inoltre, la parte dei costi di pulizia degli uffici è inclusa nell'affitto pagato per gli spazi (conto 316.01).

Rimangono a carico di questo conto in particolare i costi relativi alla pulizia degli spogliatoi degli operai, dell'ufficio del magazziniere e quella periodica delle sottostazioni.

### 31 Spese per beni e servizi

C 2017		P 2017		C 2016	
Spese	Ricavi	Spese	Ricavi	Spese	Ricavi
14'660'755		15'565'000		16'399'674	

Le spese per beni e servizi si sono significativamente ridotte rispetto all'esercizio precedente (-10.6%). Diminuzione che è andata oltre a quanto previsto (-5.8% rispetto al preventivo).

Il motivo principale della riduzione di spesa di questo gruppo è da ricercare nella diminuzione pari a CHF 1'590'345 della voce di spesa principale 319 "Altre spese per beni e servizi", nel quale confluiscono in particolare i costi di acquisto dell'energia. La contrazione della spesa è principalmente da ricondurre alla diminuzione rispetto al 2016 del prezzo di acquisto dell'energia a monte (AET e AIL) pari a 1 cts per kWh. Tale beneficio è stato trasferito ai clienti finali (si veda commento al gruppo 435).

In generale, osserviamo una riduzione dei costi più o meno marcata rispetto all'anno precedente in quasi tutte le altre categorie del gruppo 31.

### 310 Materiale d'ufficio, scolastico e stampati

C 2017		P 2017		C 2016	
Spese	Ricavi	Spese	Ricavi	Spese	Ricavi
36'686		100'000		38'784	

In questo gruppo confluiscono in particolare le spese di cancelleria (310.01). Si osserva una minore spesa del 5.4% rispetto al 2016 e del 63.3% rispetto al preventivo.

Si tratta di spese effettuate con una certa ciclicità e difficilmente preventivabili con precisione. La tendenza al ribasso è comunque anche dovuta ad alcune decisioni atte al contenimento dei costi quali ad esempio quella di abbandonare la stampa di buste con logo a colori, di abolire la carta intestata a colori sostituendola con modelli di lettera elettronici, il passaggio ad una qualità meno elevata rispetto al passato della carta da lettere, nonché l'acquisto della stessa carta di concerto con l'amministrazione comunale che ha permesso di aumentare la massa critica ed ottenere migliori prezzi nell'ambito di un concorso pubblico.

### 312 Acqua, energia e combustibili

C 2017		P 2017		C 2016	
Spese	Ricavi	Spese	Ricavi	Spese	Ricavi
0		10'000		6'233	

Le spese di questo gruppo si riferiscono alla voce 312.01 Spese di riscaldamento ed accessorie. Con il trasloco delle AIM nella sede provvisoria presso palazzo comunale, tali spese sono state incluse nell'affitto versato al Comune (conto 316.01).

### 313 Materiale di consumo

C 2017		P 2017		C 2016	
Spese	Ricavi	Spese	Ricavi	Spese	Ricavi
29'122		50'000		37'170	

I costi di questo gruppo sono diminuiti di ca. 8'000 rispetto al 2016. La differenza è da ricondurre al fatto che parte dei costi del materiale di pulizia (conto 313.02) sono ora inclusi nell'affitto pagato al Comune per gli uffici presso palazzo comunale (conto 316.01).

Le spese per il carburante dei veicoli (conto 313.01) sono rimaste pressoché invariate (-3.1%).

### 315 Manutenzione mobili, macchine, veicoli e attrezzature

C 2017		P 2017		C 2016	
Spese	Ricavi	Spese	Ricavi	Spese	Ricavi
401'953		460'000		441'698	

Le spese di questo gruppo risultano inferiori del 9% rispetto all'esercizio precedente (-12.6% rispetto al preventivo).

Osserviamo in particolare una forte riduzione della manutenzione degli impianti d'ufficio (conto 315.01) pari a CHF 125'366, frutto dei seguenti fattori: nel corso dell'esercizio precedente si era in particolare effettuato l'upgrade dell'ERP Abacus; inoltre, con il trasloco nella nuova sede sono stati disdetti tutti i contratti di manutenzione in essere delle stampanti e le stesse sono state sostituite con nuove stampanti che hanno necessitato di minore manutenzione e godono di un abbonamento di servizio più vantaggioso.

Si registra per contro un aumento dei costi di manutenzione dei veicoli (conto 315.03) pari a CHF 81'455. Tale incremento è dovuto: da una parte alla manutenzione straordinaria che si è resa necessaria su numerosi veicoli ormai vetusti; dall'altra parte alla riclassificazione di alcuni costi relativi ai veicoli (ca. CHF 30'000) in precedenza registrati nel più generico conto 319.09 Uscite varie.

### 316 Locazione, affitti, noleggi e tasse d'utilizzazione

C 2017		P 2017		C 2016	
Spese	Ricavi	Spese	Ricavi	Spese	Ricavi
181'378		210'000		286'608	

Si registra in questo gruppo di spesa una riduzione complessiva pari a CHF 105'230 rispetto all'anno precedente. Lo scostamento è da ricondurre essenzialmente al risparmio di costi di affitto degli uffici (conto 316.01) a seguito del trasloco delle AIM presso la sede provvisoria di palazzo comunale.

### 318 Servizi ed onorari

C 2017		P 2017		C 2016	
Spese	Ricavi	Spese	Ricavi	Spese	Ricavi
570'707		565'000		557'925	

Osserviamo in questo gruppo un leggero aumento della spesa (+2.3%), sostanzialmente in linea con il preventivo (+1%).

L'aumento della spesa è da ricondurre all'incremento delle spese per imposte cantonali e comunali (conto 318.17) cresciute di CHF 33'000 rispetto al 2016 (+10.5%). Tale incremento è mitigato dalla riduzione delle spese postali, telefoniche e bancarie, diminuite nel 2017 di CHF 18'202 (-10.1%).

Le altre voci di spesa del gruppo (assicurazioni, revisione contabile e comunicazione), sono rimaste sostanzialmente invariate rispetto all'anno precedente.

### 319 Altre spese per beni e servizi

C 2017		P 2017		C 2016	
Spese	Ricavi	Spese	Ricavi	Spese	Ricavi
13'440'909		14'170'000		15'031'255	

Le altre spese per beni e servizi fanno registrare una diminuzione del 10.6% rispetto all'esercizio precedente. Diminuzione che era stata preventivata in maniera prudenziale (-5.1% rispetto al preventivo).

Il motivo principale di tale scostamento è da ricercare principalmente nella complessiva diminuzione pari a 1 centesimo per kWh rispetto al 2016 del prezzo di acquisto dell'energia a monte (AET+AIL), equivalente ad una complessiva riduzione di costo del 17.79%. In termini assoluti (conti 319.04 e 319.05) la riduzione del costo di acquisto dell'energia è stato pari a CHF 1'467'637 (-16.02%), quale effetto di: minor costo di acquisto a monte pari a CHF 1'629'835 (-17.79%); incremento della quantità acquistata pari a CHF 162'198 (+1.77%) a seguito dell'incremento della quantità acquistata.

Per contro osserviamo che i costi di transito a monte (conto 319.06) sono rimasti sostanzialmente invariati in termini assoluti rispetto al 2016.

Con riferimento agli altri conti del gruppo in esame, osserviamo i seguenti scostamenti principali:

- 319.01 Costo materiale: osserviamo un incremento, preventivato, pari a 219'384 rispetto all'anno precedente da ricondurre essenzialmente alla correzione di valore di un terzo delle scorte di magazzino;
- 319.03 Materiale e prestazioni per manutenzione e per terzi: lo scostamento rispetto al 2016 (-CHF 217'059) si riferisce ai minori costi sostenuti per le prestazioni richieste a terzi relative alla rete, al genio civile e ad altre prestazioni da terzi diverse. In generale nel 2017 si è fatto meno ricorso al lavoro di terzi rispetto all'anno precedente. La spesa registrata complessivamente per il conto 319.03 nel 2017 (CHF 263'261) è invece in linea con il 2015 quando si attestò a CHF 262'519. In sede di preventivo si era prudenzialmente supposto che la spesa sarebbe rimasta sui livelli del 2016.
- 319.09 Uscite varie: lo scostamento rispetto al 2016 è pari a -56.1%. I motivi della sensibile diminuzione di questa voce di spesa sono da ricercare: da una parte nei costi straordinari per ca. CHF 100'000 relativi a fatture 2015 registrati in questo conto nel 2016 (registrazione appunto straordinaria la cui necessità non si è manifestata nel 2017); dall'altra parte a costi vari relativi ai veicoli per ca. CHF 30'000 registrati fino al 2016 nel conto in esame e a partire dal 2017 nel più appropriato conto spese di manutenzione autoveicoli.
- 319.11 Prestazioni infragruppo (manodopera): le prestazioni infragruppo, diminuite del 19.8% rispetto al 2016, sono sostanzialmente in linea con quanto preventivato (+6.9% pari a CHF 9'355).

## 32 Interessi passivi

C 2017		P 2017		C 2016	
Spese	Ricavi	Spese	Ricavi	Spese	Ricavi
110'456		116'200		153'661	

Gli interessi passivi sono calati del 28.1% rispetto all'esercizio precedente. La riduzione dei costi in questa categoria è dovuta essenzialmente ai minori interessi passivi su differenze di copertura (conto 322.02) ed alla differente base di calcolo per gli interessi sul debito verso Comune in seguito all'ulteriore rimborso di CHF 2 Mio (conto 322.03).

Osserviamo inoltre nel conto 322.01 "Interessi passivi diversi", i costi relativi agli interessi di un Legato.

### 322 Interessi passivi per debiti a media e lunga scadenza

C 2017		P 2017		C 2016	
Spese	Ricavi	Spese	Ricavi	Spese	Ricavi
110'456		116'200		153'661	

Si rimanda a quanto descritto per il gruppo 32.

### 33 Ammortamenti

C 2017		P 2017		C 2016	
Spese	Ricavi	Spese	Ricavi	Spese	Ricavi
1'648'681		1'639'400		906'759	

In questo gruppo registriamo essenzialmente i pagamenti inesigibili (in diminuzione e sostanzialmente trascurabili) e gli ammortamenti su beni amministrativi che si attestano per il 2017 a CHF 1'641'040, in linea con quanto preventivato.

### 330 Su beni patrimoniali

C 2017		P 2017		C 2016	
Spese	Ricavi	Spese	Ricavi	Spese	Ricavi
7'641		50'000		33'257	

Il conto 330.01 Retrocessioni e pagamenti inesigibili risulta in diminuzione rispetto al 2016 e ben al di sotto del preventivo. Il costo è essenzialmente dovuto a clienti che si sono resi irreperibili e si attesta ad un livello pressoché trascurabile (corrisponde allo 0.04% delle vendite).

### 331 Su beni amministrativi

C 2017		P 2017		C 2016	
Spese	Ricavi	Spese	Ricavi	Spese	Ricavi
1'641'040		1'589'400		873'502	

Gli ammortamenti su beni amministrativi si attestano per il 2017 a CHF 1'641'040, con un incremento rispetto al 2016 pari a CHF 767'538, in linea con quanto preventivato. Gli ammortamenti 2017 sono stati calcolati come in passato sul valore residuo e l'ammortamento medio per il 2017 è pari a 13.10%.

### 36 Contributi propri

C 2017		P 2017		C 2016	
Spese	Ricavi	Spese	Ricavi	Spese	Ricavi
2'348'492		2'612'600		2'727'484	

Nei contributi propri sono registrate le spese per i contributi verso il Comune, che per il 2017 ammontano a CHF 2'348'492, in diminuzione del 13.9% rispetto all'esercizio precedente ed inferiori del 10.1% nei confronti del preventivo.

### 362 Comuni e consorzi comunali

C 2017		P 2017		C 2016	
Spese	Ricavi	Spese	Ricavi	Spese	Ricavi
2'348'492		2'612'600		2'727'484	

Lo scostamento rispetto al 2016 è dovuto essenzialmente a due fattori: da una parte la diminuzione dal 4.70% al 3.83% del tasso utilizzato per il calcolo della remunerazione del capitale (WACC stabilito dalla ElCom); dall'altra parte il minor livello della sostanza circolante netta rispetto al 2016 (in particolare a seguito del rimborso di CHF 2 Mio. verso lo stesso Comune). Lo scostamento rispetto al preventivo è essenzialmente da ricondurre alla mancata considerazione in sede di preventivo della diminuzione percentuale del WACC sopra descritta.

### 37 Riversamento contributi

C 2017		P 2017		C 2016	
Spese	Ricavi	Spese	Ricavi	Spese	Ricavi
5'973'736		6'350'000		5'651'351	

Questo gruppo comprende i contributi riversati a Confederazione, Cantone, Comuni e Consorzi. In particolare:

- Contributo federale: si tratta della tassa federale prevista dall'art. 7 della Legge federale sull'energia (LEne). Tale contributo è passato a partire da gennaio 2017 da 1.30 a 1.50 cts per ogni kWh erogato ai consumatori finali. Esso si compone di due elementi: un contributo per le energie rinnovabili (pari a 1.40 cts/kWh) ed un contributo per la protezione delle acque e dei pesci (pari a 0.10 cts/kWh).
- Contributo ai costi per il sistema di trasmissione: si tratta dei costi fatturati dal gestore della rete ad altissima tensione, Swissgrid SA, quale contributo ai costi del sistema di trasmissione. Il contributo ammontava per il 2017 a 0.40 cts/kWh (-0.05 cts/kWh rispetto al 2016).
- Tributo agli enti pubblici: si tratta del contributo per il fondo per energie rinnovabili cantonale (FER) pari a 1.20 cts/kWh e del contributo per l'utilizzo del demanio pubblico pari a 0.80 cts/kWh (invariati rispetto all'anno precedente).

Questi importi sono rifatturati ai clienti finali (voce 47 Contributi da riversare).

L'aumento dei contributi a Confederazione e Cantoni rispetto all'anno precedente è pari a CHF 322'385 (+5.7%), sostanzialmente a seguito dell'aumento della tassa federale, nonché al maggior numero di kWh erogati ai consumatori finali.

### 370 Confederazione

C 2017		P 2017		C 2016	
Spese	Ricavi	Spese	Ricavi	Spese	Ricavi
3'319'277		3'430'000		2'999'209	

Si veda commento alla categoria 37.

### 371 Cantoni

C 2017		P 2017		C 2016	
Spese	Ricavi	Spese	Ricavi	Spese	Ricavi
2'654'459		2'920'000		2'652'142	

Si veda commento alla categoria 37.

### 42 Redditi della sostanza

C 2017		P 2017		C 2016	
Spese	Ricavi	Spese	Ricavi	Spese	Ricavi
	306'273		327'500		327'169

Questo gruppo comprende gli interessi da banche e i redditi su partecipazioni dei beni amministrativi. Lo scostamento complessivo è di -6.4% rispetto al 2016.

### 420 Interessi da banche

C 2017		P 2017		C 2016	
Spese	Ricavi	Spese	Ricavi	Spese	Ricavi
	1'267		17'500		22'341

In questo gruppo confluisce il conto 420.01 Interessi attivi c/c bancario, dove sono registrati gli interessi maturati sui conti bancari. La riduzione rispetto all'anno precedente è dovuta principalmente al fatto che nel 2016 erano stati versati CHF 2 Mio. su un conto vincolato ad un tasso interessante, successivamente (dicembre 2016) versati al Comune quale rimborso di parte del debito. Nel 2017 non si è ritenuto di vincolare altra liquidità, che a dicembre è ulteriormente diminuita di CHF 2 Mio. (nuovo rimborso al Comune).

## 426 Redditi su partecipazioni dei beni amministrativi

C 2017		P 2017		C 2016	
Spese	Ricavi	Spese	Ricavi	Spese	Ricavi
	305'006		310'000		304'828

Questo gruppo comprende il conto 426.01 Affitto 50 kV a AET. Si tratta dell'indennità, cosiddetta di pancaking, versata da AET per l'utilizzo di una parte di rete AIM (francobollo unico secondo le disposizioni di diritto federale vigenti per l'utilizzo della rete elettrica di livello 3), regolata contrattualmente. I ricavi sono in linea con il preventivo e l'esercizio precedente.

## 43 Ricavi per prestazioni, vendite, tasse, diritti e multe

C 2017		P 2017		C 2016	
Spese	Ricavi	Spese	Ricavi	Spese	Ricavi
	21'729'283		22'827'200		23'657'704

Questo gruppo rappresenta la principale voce di ricavo e si compone principalmente delle vendite da energia, dei ricavi dall'utilizzo della rete, oltre che prestazioni proprie per investimenti e altri ricavi per prestazioni e vendite.

La diminuzione registrata, qui sotto dettagliata, è principalmente da ricondurre alla diminuzione delle tariffe della vendita di energia al servizio universale pari a 1 cts per ogni kWh erogato.

## 435 Vendite

C 2017		P 2017		C 2016	
Spese	Ricavi	Spese	Ricavi	Spese	Ricavi
	18'918'690		19'830'000		20'441'424

Come per il 2016, i GWh venduti nel 2017 a clienti a libero mercato (52%) hanno superato quelli venduti ai clienti a tariffa (48%). Il totale di GWh venduti nel 2017 è pari a 165.3, in crescita di quasi 3.8 GWh (+2.3%) rispetto al 2016.

Le tariffe dell'energia per il servizio universale sono diminuite di 1 cts per kWh rispetto al 2016. Tale revisione verso il basso delle tariffe è sostanzialmente alla base della diminuzione (-15.4% rispetto al 2016) della voce di ricavo in esame (conto 435.01).

Si registra inoltre il passaggio al libero mercato di 3 grandi clienti (con consumi annui > 100'000 kWh), per un totale di 1.7 GWh, che nel 2016 erano rimasti a regime di tariffa (tra il 2015 ed il 2016 era stati ben 50 su 92 clienti eleggibili a passare al regime di libero mercato). Il minor ricavo per tale passaggio è stimato in ca. CHF 85'000.

Al 31.12.2017 i clienti "a tariffa" eleggibili per il passaggio al libero mercato sono 33, per un totale di 12.9 GWh (ad oggi corrispondenti ad entrate stimate in ca. CHF 650'000).

I ricavi da utilizzo della rete (conto 435.04) sono aumenti proporzionalmente all'aumento di GWh erogati, essendo rimaste invariate le tariffe di rete. Il totale di GWh transitati è pari a 179.7 GWh,

composti come segue: GWh 165.3 per energia venduta da AIM; 9.4 GWh per energia venduta da terzi; 5 GWh di perdite (2.8% del totale).

La vendita di materiale a terzi (conto 435.07) ha fatto registrare una diminuzione pari a CHF 128'524 rispetto al 2016, in gran parte preventivata.

#### 438 Prestazioni proprie per investimenti

C 2017		P 2017		C 2016	
Spese	Ricavi	Spese	Ricavi	Spese	Ricavi
	463'733		430'000		447'689

Le prestazioni proprie per investimenti sono in linea con l'esercizio precedente ed il preventivo.

#### 439 Altri ricavi per prestazioni e vendite

C 2017		P 2017		C 2016	
Spese	Ricavi	Spese	Ricavi	Spese	Ricavi
	2'346'860		2'567'200		2'768'590

Gli altri ricavi per prestazioni e vendite sono diminuiti del 15.2% rispetto al 2016, come in parte previsto (-8.6% rispetto al preventivo) e sono ritornati sui livelli del 2015 (CHF 2'377'802).

Rispetto al 2016, osserviamo in particolare minori entrate per le voci 439.01 Prestazioni a terzi (-34.2%) e 439.20 Tasse nuove costruzioni (-31.5%), risultato del ritorno a livelli normali delle prestazioni fornite a terzi. In particolare, nel 2016 erano stati realizzati due grandi allacciamenti che avevano fruttato da soli ca. CHF 203'000.

#### 47 Contributi da riversare

C 2017		P 2017		C 2016	
Spese	Ricavi	Spese	Ricavi	Spese	Ricavi
	5'973'736		6'350'000		5'651'351

Questo gruppo è composto dai contributi, incassati dai clienti finali, che sono riversati a Confederazione, Cantone, Comuni e Consorzi (si veda gruppo 37 Riversamento contributi). In particolare:

- Contributo federale: si tratta della tassa federale prevista dall'art. 7 della Legge federale sull'energia (LEne). Tale contributo è passato a partire da gennaio 2017 da 1.30 a 1.50 cts per ogni kWh erogato ai consumatori finali. Esso si compone di due elementi: un contributo per le energie rinnovabili (pari a 1.40 cts/kWh) ed un contributo per la protezione delle acque e dei pesci (pari a 0.10 cts/kWh).
- Contributo ai costi per il sistema di trasmissione: si tratta dei costi fatturati dal gestore della rete ad altissima tensione, Swissgrid SA, quale contributo ai costi del sistema di trasmissione. Il contributo ammontava per il 2017 a 0.40 cts/kWh (-0.05 cts/kWh rispetto al 2016).

- Tributo agli enti pubblici: si tratta del contributo per il fondo per energie rinnovabili cantonale (FER) pari a 1.20 cts/kWh e del contributo per l'utilizzo del demanio pubblico pari a 0.80 cts/kWh (invariati rispetto all'anno precedente).

L'aumento dei contributi a Confederazione e Cantoni rispetto all'anno precedente è pari a CHF 322'385 (+5.7%), sostanzialmente a seguito dell'aumento della tassa federale, nonché al maggior numero di kWh erogati ai consumatori finali.

#### 470 Confederazione

C 2017		P 2017		C 2016	
Spese	Ricavi	Spese	Ricavi	Spese	Ricavi
	3'319'277		3'430'000		2'999'209

Si veda commento alla categoria 47.

#### 472 Comuni e consorzi comunali

C 2017		P 2017		C 2016	
Spese	Ricavi	Spese	Ricavi	Spese	Ricavi
	2'654'459		2'920'000		2'652'142

Si veda commento alla categoria 47.

#### 48 Prelevamenti da finanziamenti speciali

C 2017		P 2017		C 2016	
Spese	Ricavi	Spese	Ricavi	Spese	Ricavi
	668'293		780'000		192'489

L'azienda calcola a priori gli introiti tariffari necessari sulla base della pianificazione dei costi (costi d'esercizio e costi del capitale). A causa della differenze nei costi e nelle quantità tra la situazione "effettiva" di un anno e la situazione "pianificata" per lo stesso anno, di norma si verificano delle discrepanze tra i costi effettivi e i ricavi effettivi. Tali discrepanze prendono il nome di differenze di copertura e devono essere compensate nel corso degli anni.

Se i costi effettivi superano gli introiti tariffari di un determinato anno, si genera una sottocopertura, che potrà essere colmata negli anni successivi con un aumento delle tariffe. Al contrario, se gli introiti tariffari eccedono i costi effettivi dello stesso anno, si verifica una sovracopertura, che dovrà essere compensata nel corso degli anni successivi con una diminuzione della tariffa. Poiché ascrivibili ai beni patrimoniali necessari all'esercizio della rete, le differenze di copertura sono remunerate anche con il WACC (interessi calcolatori) e pertanto rientrano nel computo dei costi del capitale. Se da un lato le sovracoperture aumentano i costi del capitale, dall'altro le sottocoperture li riducono.

Nel dettaglio, i conti 484.03 (CHF 446'748) e 484.06 (CHF 735'075) rappresentano lo scioglimento delle differenze di copertura relative agli anni precedenti rispettivamente per la rete e per l'energia, mentre i conti 484.04 (CHF -453'545) e 484.05 (CHF -59'985) rappresentano gli accantonamenti

dell'anno in corso, anche in questo caso di rete ed energia rispettivamente. Osserviamo che nel conto 484.06 è pure inclusa una correzione sull'esercizio precedente a seguito del ricalcolo ai fini del reporting ECom 2016.

#### **484 Differenze di copertura**

<b>C 2017</b>		<b>P 2017</b>		<b>C 2016</b>	
<b>Spese</b>	<b>Ricavi</b>	<b>Spese</b>	<b>Ricavi</b>	<b>Spese</b>	<b>Ricavi</b>
	668'293		780'000		192'489

Si veda commento alla categoria 48.

## **Conto degli investimenti**

Accanto al conto di gestione corrente, il conto amministrativo comprende il conto degli investimenti. In questo conto sono registrate le uscite e le entrate riguardanti l'acquisizione di beni durevoli, il cui costo è in seguito caricato alla gestione corrente nel corso del periodo di utilizzazione del bene attraverso la contabilizzazione degli ammortamenti.

Il conto degli investimenti per la Sezione Elettricità per l'anno 2017 presenta un volume di spesa pari a CHF 2'001'682 (2016: CHF 2'480'717).

Per un maggiore dettaglio degli investimenti si rimanda alle tabelle allegate "Controllo dei crediti di investimento" e "Conto degli investimenti".

## Commento alle poste di bilancio

<b>Sezione Elettricità</b>				
<b>Bilancio patrimoniale</b>	<b>31.12.2017</b>	<b>31.12.2016</b>	<b>Var.</b>	<b>Var. %</b>
<b>Attivi</b>	<b>23'014'461</b>	<b>25'900'421</b>	<b>-2'885'960</b>	<b>-11.1%</b>
10 Liquidità	4'009'401	5'895'946	-1'886'546	-32.0%
11 Crediti	5'683'191	6'748'267	-1'065'076	-15.8%
12 Investimenti in beni patrimoniali	431'788	629'577	-197'789	-31.4%
13 Transitori attivi	4'172	101'364	-97'191	-95.9%
14 Investimenti in beni amministrativi	12'859'009	12'494'167	364'842	2.9%
17 Altre uscite attivate	26'900	31'100	-4'200	-13.5%
<b>Passivi</b>	<b>23'014'461</b>	<b>25'900'421</b>	<b>-2'885'960</b>	<b>-11.1%</b>
20 Impegni correnti	6'871'119	7'690'813	-819'694	-10.7%
22 Debiti a medio e lungo termine	2'000'000	4'000'000	-2'000'000	-50.0%
23 Debiti per gestioni speciali	20'000	20'000	-	0.0%
24 Accantonamenti	4'079'320	4'370'766	-291'445	-6.7%
25 Transitori passivi	292'878	240'247	52'631	21.9%
29 Capitale proprio	9'751'144	9'578'595	172'548	1.8%

### 10 Liquidità

Si rimanda al conto dei flussi di capitale per il fondo mezzi liquidi per l'analisi di origine e impiego della liquidità.

### 11 Crediti

Questa categoria mostra una diminuzione del 15.8% rispetto al 2016. Osserviamo una diminuzione pari a CHF 0.8 Mio. dei debitori per bollette dell'elettricità (CHF -0.8 Mio.), nonché una riduzione pari a ca. CHF 63'000 dei debitori per altri tipi di fatture (allacciamenti, ecc.). I crediti nei confronti delle Sezione Acqua potabile e Gas mostrano infine una riduzione pari a CHF 0.2 Mio.

### 12 Investimenti in beni patrimoniali

A questa categoria appartiene il materiale in magazzino e la partecipazione, pari a CHF 9'300 (invariata) in Enertí. Lo stock è variato solo marginalmente (leggero aumento) e lo scostamento rispetto al 2016 è dovuto essenzialmente alla svalutazione di un terzo delle scorte di magazzino pari a CHF 211'244.

### 13 Transitori attivi

Al 31.12.2017 questa categoria era pari a CHF 4'172, in diminuzione di CHF 97'191 rispetto all'anno precedente.

## **14 Investimenti in beni amministrativi**

Questa categoria mostra un incremento pari al 2.9% e si attesta al 31.12.2017 a CHF 12.9 Mio. Si rimanda alle tabelle investimenti e ammortamenti per maggiori dettagli.

## **17 Altre uscite attivate**

Questa categoria comprende le uscite per sistemazione territorio, misurazioni, gestione finanziaria, organizzazione dell'amministrazione. La variazione rispetto al 1.1.2017, pari a CHF -4'200, riguarda esclusivamente gli ammortamenti dell'anno in esame.

## **20 Impegni correnti**

Al 31.12.2017 gli impegni correnti della Sezione Elettricità ammontavano a CHF 6.9 Mio., inclusi CHF 2.5 Mio relativi a cauzioni in deposito (garanzie). Le maggiori voci riguardano i Creditori per forniture e prestazioni di terzi ed i Creditori per costi d'esercizio, pari complessivamente a CHF 3.9 Mio. (incluse fatture di AET e AIL).

## **22 Debiti a medio e lungo termine**

Questa categoria include il debito nei confronti del Comune, rimborsato di ulteriori CHF 2 Mio. e ridotto al 31.12.2017 a CHF 2 Mio. (dai 10 Mio. iniziali). Non vi sono altri debiti a medio e lungo termine.

## **23 Debiti per gestioni speciali**

Si tratta del legato Tonella.

## **24 Accantonamenti**

Il saldo di questa categoria ammonta al 31.12.2017 a CHF 4.1 Mio ed è composto principalmente da:

- 1) Accantonamento per imposte per CHF 928'000;
- 2) Accantonamenti per differenze di copertura (energia + rete) per CHF 2'109'494;
- 3) Contributi rete e allacciamenti per CHF 888'015.

## **25 Transitori passivi**

I transitori passivi al 31.12.2017 ammontavano a CHF 292'878, sostanzialmente in linea con l'anno precedente. Le principali voci riguardano il transitorio relativo al conguaglio del contributo per il fondo per energie rinnovabili cantonale (FER) pari a CHF 55'289 e quello relativo a fatture AET per garanzie d'origine per complessivi CHF 194'264.

## **29 Capitale proprio**

Dopo il riporto dell'avanzo d'esercizio 2016, il capitale proprio della Sezione Elettricità ammonta a CHF 9.8 Mio.

La quota di capitale proprio si attesta al 42%, percentuale che nella scala di valutazione emanata dagli Enti locali rientra nella categoria "Eccessiva (> 40%)".

**Sezione Acqua potabile**  
**Riassunto del consuntivo**

	2017		2016	
<b>Conto di gestione corrente</b>				
Uscite correnti		2'695'816		2'786'436
+ Ammortamenti amministrativi (incl. Mte Gen.)		626'964		645'030
<b>Totale spese correnti</b>		<b>3'322'780</b>		<b>3'431'466</b>
Entrate correnti		3'605'021		3'688'250
<b>Totale ricavi correnti</b>		<b>3'605'021</b>		<b>3'688'250</b>
<b>Avanzo d'esercizio</b>		<b>282'241</b>		<b>256'784</b>
<b>Conto degli investimenti</b>				
Uscite per investimenti		2'247'851		1'740'965
- Entrate per investimenti		-450'000		-
<b>Onere netto per investimenti</b>		<b>1'797'851</b>		<b>1'740'965</b>
<b>Conto di chiusura</b>				
Onere netto per investimenti		1'797'851		1'740'965
Ammortamenti amministrativi	626'964		645'030	
+ Avanzo d'esercizio	282'241		256'784	
Autofinanziamento		909'205		901'814
<b>Risultato totale</b>		<b>-888'646</b>		<b>-839'151</b>
<b>Riassunto del bilancio al</b>				
	<b>31.12.2017</b>		<b>31.12.2016</b>	
	Attivi	Passivi	Attivi	Passivi
Beni patrimoniali	2'279'401		2'012'994	
Beni amministrativi	13'969'075		12'798'188	
Capitale di terzi		14'846'324		13'691'271
Finanziamenti speciali		-		-
Capitale proprio		1'402'152		1'119'911
	<b>16'248'476</b>	<b>16'248'476</b>	<b>14'811'182</b>	<b>14'811'182</b>

**Sezione Acqua potabile**
**Indicatori finanziari**

N°	Tipo di indicatore	Scala di valutazione	Anno: 2017	Valutazione	Anno: 2016	Valutazione
1	<b>Copertura delle spese correnti</b> [(ricavi correnti senza accrediti interni e riversamenti - spese correnti senza addebiti interni e riversamenti) / spese correnti senza addebiti e riversamenti] * 100 Formula = $[(4-47-49-(3-37-39)) / (3-37-39)] * 100$	Sufficiente-positivo > 0% Disavanzo moderato -2.5% - 0% Disavanzo importante < -2.5%	8.1%	Sufficiente-positivo	7.9%	Sufficiente-positivo
2	<b>Grado di autofinanziamento</b> [autofinanziamento / investimenti netti] * 100 Formula = $[(4-3+331+332+333) / (5-57-(6-67-68))] * 100$	Ideale > 100% Sufficiente - buono 70% - 100% Problematico < 70%	50.6%	Problematico	51.5%	Problematico
3	<b>Capacità di autofinanziamento</b> [autofinanziamento / ricavi correnti senza riversamenti, prelevamenti da finanziamenti speciali e accrediti interni] * 100 Formula = $[(4-3+331+332+333) / (4-47-48-49)] * 100$	Buona > 20% Media 10% - 20% Debole < 10%	24.0%	Buona	25.7%	Buona
4	<b>Quota degli interessi</b> [interessi netti / ricavi correnti senza riversamenti, prelevamenti da finanziamenti speciali e accrediti interni] * 100 Formula = $[(32-(42-424)) / (4-47-48-49)] * 100$	Bassa < 2% Media 2% - 5% Alta 5% - 8% Eccessiva > 8%	2.7%	Media	3.4%	Media
5	<b>Quota degli oneri finanziari</b> [interessi netti e ammortamenti amministrativi / ricavi correnti senza riversamenti, prelevamenti da finanziamenti speciali e accrediti interni] * 100 Formula = $[(331+32-(42-424)) / (4-47-48-49)] * 100$	Bassa < 5% Media 5% - 15% Alta 15% - 25% Eccessiva > 25%	19.3%	Alta	21.8%	Alta
6	<b>Quota di capitale proprio</b> [capitale proprio / totale dei passivi] * 100 Formula = $[(1-19)-(2-29)) / (2)] * 100$	Eccessiva > 40% Buona 20% - 40% Media 10% - 20% Debole < 10%	8.6%	Debole	7.6%	Debole
7	<b>Quota di indebitamento lordo</b> [debiti a breve, medio e lungo termine e per gestioni speciali / ricavi correnti senza riversamenti, prelevamenti da finanziamenti speciali e accrediti interni] * 100 Formula = $[(21+22+23) / (4-47-48-49)] * 100$	Molto buona < 50% Buona 50% - 100% Discreta 100% - 150% Alta 150% - 200% Critica > 200%	350.1%	Critica	331.5%	Critica
8	<b>Quota degli investimenti</b> [investimenti lordi / spese di gestione corrente senza ammortamenti, riversamenti, prelevamenti da finanziamenti speciali e accrediti interni] * 100 Formula = $5 / [3+5-(331+332+333+37+38+39)] * 100$	Molto alta > 30% Elevata 20% - 30% Media 10% - 20% Ridotta < 10%	43.9%	Molto alta	40.2%	Molto alta

## Sezione Acqua potabile

### Conto dei flussi di capitale per il fondo mezzi liquidi

#### Origine dei mezzi liquidi (ML)

**ML originati dall'autofinanziamento**

Avanzo d'esercizio 282'241

Ammortamenti amministrativi (incl. Mte Gen.) 626'964

**Autofinanziamento 909'205****ML originati dalla diminuzione dei beni patrimoniali**

Diminuzione crediti (gr. 11) 128'299

Diminuzione investimenti in beni patrimoniali (gr. 12) 148'350

Diminuzione transitori attivi (gr. 13) 3'433

**Totale 280'082****ML originati dall'aumento del capitale di terzi**

Aumento debiti a medio e lungo termine (gr. 22) 2'000'000

**Totale 2'000'000****ML originati da entrate per investimenti 450'000****Totale origine dei ML 3'639'287**

#### Impiego di mezzi liquidi

**ML impiegati in aumento di beni patrimoniali -****ML impiegati in diminuzione di capitale di terzi**

Diminuzione impegni correnti (gr. 20) 511'297

Diminuzione debiti a breve termine (gr. 21) 318'798

Diminuzione transitori passivi (gr. 25) 14'853

**Totale 844'947****ML impiegati per uscite di investimento 2'247'851****Totale impiego dei ML 3'092'798****Variazione dei mezzi liquidi 546'489****+ Mezzi liquidi 01.01.2017 457'642****= Mezzi liquidi 31.12.2017 1'004'131**

## Commento al conto di gestione corrente

Sezione Acqua potabile							
Conto di gestione corrente	C2017	P2017	C2016	C17vsP17	var %	C17vsC16	var %
<b>Chiusura</b>							
90 Conto di gestione corrente	282'241	-	256'784	282'241	-	25'457	9.9%
<b>Spese Correnti</b>	<b>3'322'780</b>	<b>3'555'849</b>	<b>3'230'274</b>	<b>-233'069</b>	<b>-6.6%</b>	<b>92'506</b>	<b>2.9%</b>
30 Spese per il personale	803'006	825'000	863'328	-21'994	-2.7%	-60'322	-7.0%
31 Spese per beni e servizi	1'733'582	1'799'500	1'546'857	-65'918	-3.7%	186'725	12.1%
32 Interessi passivi	103'642	170'000	118'785	-66'358	-39.0%	-15'142	-12.7%
33 Ammortamenti	628'823	691'349	671'304	-62'526	-9.0%	-42'482	-6.3%
36 Contributi propri	53'727	70'000	30'000	-16'273	-23.2%	23'727	79.1%
<b>Ricavi correnti</b>	<b>3'605'021</b>	<b>3'555'849</b>	<b>3'487'058</b>	<b>49'172</b>	<b>1.4%</b>	<b>117'964</b>	<b>3.4%</b>
42 Redditi della sostanza	98	-	589	98	-	-491	-83.4%
43 Ricavi per prestazioni, vendite, tasse, diritti e multe	3'604'923	3'555'849	3'486'468	49'074	1.4%	118'455	3.4%

### 90 Conto di gestione corrente

C 2017		P 2017		C 2016	
Spese	Ricavi	Spese	Ricavi	Spese	Ricavi
282'241		0		256'784	

Il conto di gestione corrente chiude con un avanzo d'esercizio pari a CHF 282'241, in crescita del 9.9% rispetto all'esercizio precedente.

### 900 Avanzo d'esercizio

C 2017		P 2017		C 2016	
Spese	Ricavi	Spese	Ricavi	Spese	Ricavi
282'241		0		256'784	

L'avanzo d'esercizio 2017 è il risultato di spese correnti pari a CHF 3'322'780 (2016: CHF 3'230'274) e ricavi correnti per CHF 3'605'021 (2016: CHF 3'487'058).

Premesso che il prezzo dell'acqua per metro cubo è rimasto invariato a CHF 1.20, la crescita dei ricavi pari a ca. CHF 120'000 è essenzialmente riconducibile all'aumento dei consumi di acqua. A tal proposito ricordiamo che il 2017 è stato un anno più caldo e con molte meno precipitazioni rispetto al 2016.

Per contro, osserviamo una crescita anche delle spese correnti pari a ca. CHF 90'000, dovuta all'incremento delle spese per beni e servizi e nello specifico all'aumento dei costi del materiale (nei quali registriamo nel 2017 anche una correzione di valore pari ad un terzo delle scorte di magazzino, equivalenti a ca. CHF 98'392). In effetti, al netto di tale svalutazione, osserviamo una complessiva diminuzione delle spese correnti.

Gli ammortamenti su beni amministrativi si attestano per il 2017 a CHF 622'664, in lieve diminuzione rispetto all'anno precedente (-2.8%). Per il 2017, l'aliquota di ammortamento medio utilizzato per i beni amministrativi ammortizzati linearmente sul valore di acquisto è pari a 4.01%; l'aliquota media utilizzata per i beni amministrativi ammortizzati sul valore residuo è pari a 7.27%.

### 30 Spese per il personale

C 2017		P 2017		C 2016	
Spese	Ricavi	Spese	Ricavi	Spese	Ricavi
803'006		825'000		863'328	

Le spese per il personale della Sezione Acqua potabile sono diminuite del 7% rispetto all'esercizio precedente, attestandosi a CHF 803'006, al di sotto del preventivo del 2.7%.

La diminuzione di queste spese è da ricondurre essenzialmente al pensionamento di un collaboratore sostituito con un giovane operaio ed al passaggio alla nuova cassa pensione.

Al 31.12.2017, la Sezione Acqua potabile dava lavoro ad 8 collaboratori a tempo pieno.

### 301 Stipendi ed indennità al personale amministrativo e d'esercizio

C 2017		P 2017		C 2016	
Spese	Ricavi	Spese	Ricavi	Spese	Ricavi
662'402		650'000		686'536	

Questa categoria di costi è diminuita del 3.5% rispetto all'esercizio precedente, sostanzialmente in linea con il preventivo. Lo scostamento è dovuto alla diminuzione della voce 301.01 "Stipendi al personale in organico" (CHF -24'133), risultato del pensionamento di un collaboratore sostituito da un giovane operaio, al netto dei regolari scatti annuali.

### 303 Contributi AVS, AI, IPG e AD

C 2017		P 2017		C 2016	
Spese	Ricavi	Spese	Ricavi	Spese	Ricavi
127'835		155'000		158'205	

Gli oneri sociali sono diminuiti del 19.2% rispetto al 2016 grazie al passaggio alla nuova cassa pensione, nonché a seguito del complessivamente più basso livello degli stipendi.

### 306 Abbigliamenti di servizio, indennità di alloggio e pasti

C 2017		P 2017		C 2016	
Spese	Ricavi	Spese	Ricavi	Spese	Ricavi
3'666		10'000		9'447	

Le spese per l'abbigliamento di servizio (conto 306.01) hanno registrato una diminuzione del 61.2% rispetto al 2016. Tale spesa ha carattere ciclico ed è suscettibile di variazioni legate anche ad eventuali avvicendamenti nel personale. Nel corso del 2016 si era proceduto alla completa sostituzione di alcuni capi d'abbigliamento da lavoro, che nel 2017 non è stato necessario sostituire.

### 307 Prestazioni per beneficiari di rendite

C 2017		P 2017		C 2016	
Spese	Ricavi	Spese	Ricavi	Spese	Ricavi
9'103		10'000		9'140	

La spesa in esame è relativa al conto 307.01 "Prestazioni a pensionati" e si riferisce alle prestazioni pagate ai collaboratori (o ai coniugi superstiti) passati al beneficio della pensione prima del 1991, quale compensazione in seguito al passaggio da SwissLife all'IPCT. Le prestazioni dell'anno in esame sono in linea con l'esercizio precedente ed il preventivo.

### 31 Spese per beni e servizi

C 2017		P 2017		C 2016	
Spese	Ricavi	Spese	Ricavi	Spese	Ricavi
1'733'582		1'799'500		1'546'857	

Le spese per beni e servizi sono cresciute del 12.1% rispetto all'esercizio precedente, sostanzialmente in linea con il preventivo (-3.7%).

L'aumento di questo gruppo di spesa è integralmente dovuto all'incremento delle "Altre spese per beni e servizi" (sottogruppo 319) passato da CHF 1'275'141 a CHF 1'485'210 (+16.5%). Tale scostamento, spiegato più sotto in dettaglio, è dovuto in particolare all'aumento del costo del materiale (CHF +248'360).

Per quanto riguarda le altre spese del gruppo 31, osserviamo i seguenti principali scostamenti rispetto all'esercizio precedente: una riduzione pari a CHF 37'783 del sottogruppo 312 "Acqua, energia e combustibili"; un aumento pari a CHF 14'847 del sottogruppo 315 "Manutenzione mobili, macchine, veicoli e attrezzature".

### 312 Acqua, energia e combustibili

C 2017		P 2017		C 2016	
Spese	Ricavi	Spese	Ricavi	Spese	Ricavi
163'235		190'000		201'018	

In questa categoria sono inclusi i costi registrati nel conto 312.02 "Spese energia elettrica". Lo scostamento rispetto all'esercizio precedente è da ricondurre alle prove di pompaggio avvenute nel 2016 presso Pozzo Gerbo a Genestrerio e Pozzo Prati Maggi a Rancate, effettuate per la durata di un mese, 24 ore su 24. Prove queste che si sono protratte anche nel 2017, ma con minore intensità.

### 315 Manutenzione mobili, macchine, veicoli e attrezzature

C 2017		P 2017		C 2016	
Spese	Ricavi	Spese	Ricavi	Spese	Ricavi
21'408		10'000		6'561	

La spesa in esame è relativa al conto 315.02 "Attrezzi e macchinari". La spesa è superiore al 2016 per CHF 14'847, supera il preventivo di CHF 11'408 ed è relativa all'acquisto/sostituzione non preventivata di attrezzature necessarie all'esercizio (un martello demolitore, due pompe per acque scure, una mototroncatrice, una motosega, un tagliatubo, un generatore silenziato). Il superamento equivale allo 0.3% delle spese correnti complessive.

### 318 Servizi ed onorari

C 2017		P 2017		C 2016	
Spese	Ricavi	Spese	Ricavi	Spese	Ricavi
63'141		82'500		64'138	

Questo sottogruppo di spesa è in linea con l'esercizio precedente (-1.6%). Più in dettaglio, osserviamo lievi scostamenti nei seguenti conti:

- 318.06 Spese postali, telefoniche e bancarie: risparmio pari a CHF 1'953;
- 318.09 Studi e progetti: maggior spesa per CHF 1'500 dovuta a spese notarili per un riordino fondiario;
- 318.10 Revisione contabile: minor spesa pari a CHF 1'300 a seguito del cambiamento della società di revisione.

Osserviamo inoltre che dal 2006 il Municipio di Mendrisio assegna ad Associazioni attive nel campo della messa a disposizione di acqua potabile alle popolazioni dei Paesi in via di sviluppo un centesimo per metrocubo di acqua consumato durante l'anno dalla propria cittadinanza, fino ad un importo massimo di 20'000 franchi (importo donato per il 50% dal Comune e per il restante 50% dalle AIM). La spesa è registrata nel conto 318.12 "Azione 1 cts/m<sup>3</sup>".

### 319 Altre spese per beni e servizi

C 2017		P 2017		C 2016	
Spese	Ricavi	Spese	Ricavi	Spese	Ricavi
1'485'798		1'517'000		1'275'141	

Le altre spese per beni e servizi sono aumentate del 16.5% (CHF +210'070) rispetto all'esercizio precedente e risultano in linea con il preventivo (-2.1%).

Come anticipato, il motivo principale dello scostamento con il 2016 è da ricondurre all'incremento della voce di spesa 319.01 "Costo del materiale", determinato da una parte dalla maggiore quantità di materiale acquistato (CHF 80'907), dall'altra parte dalla svalutazione delle scorte di magazzino pari ad un terzo del valore complessivo, da materiale scartato e differenze d'inventario (complessivamente CHF 167'453).

Osserviamo inoltre i seguenti scostamenti:

- 319.03 Materiale e prestazioni per manutenzione e per terzi: lieve incremento (+7.9%) rispetto al 2016, significativamente al di sotto del preventivo (-23.8%);
- 319.07 Acquisto acqua potabile: i costi annuali registrati in questo conto sono relativi ad una convenzione in essere con il Comune di Melano per la fornitura di acqua potabile al quartiere di Capolago. Le sorgenti di Capolago sono infatti sul territorio di Melano. Il costo di rifornire questo quartiere da Mendrisio invece che da Melano sarebbe superiore di ca. CHF 0.20 /m3. La convenzione in essere permette pertanto un risparmio nell'ordine di CHF 10'000-15'000 all'anno. Nonostante le temperature sopra la media rilevate nel corso del 2017, ad eccezione di quanto sopra, non è invece stato necessario attingere acqua da altri Comuni (come era stato per esempio il caso nel periodo di siccità del 2015);
- 319.09 Uscite varie: la voce di costo è lievemente aumentata rispetto all'anno precedente (CHF +2'753) ed è sostanzialmente in linea con il preventivo (+2.7%).
- 319.11 Prestazioni infragruppo (manodopera) e 319.14 Prestazioni infragruppo (veicoli): tali voci fanno registrare una diminuzione rispettivamente pari a CHF 9'595 e CHF 20'201 e risultano inferiori a quanto preventivato a seguito di minori lavori affettuati per la Sezione Acqua potabile da parte di collaboratori appartenenti alle altre due Sezioni delle AIM;
- 319.20 Passivazione impianti: anche questa voce fa registrare una diminuzione rispetto al 2016 (CHF -32'735) ed è inferiore al preventivo. Nell'esercizio in esame la voce include solo i contributi di miglioria fatturati dal Comune, mentre nel 2016 era stato registrato il rimborso da parte di un'assicurazione per un danno subito (CHF 8'000) e le fatture per oneri anticipati da AIM per lavori rifatturati a terzi (CHF 20'034).

## 32 Interessi passivi

C 2017		P 2017		C 2016	
Spese	Ricavi	Spese	Ricavi	Spese	Ricavi
103'642		170'000		118'785	

Gli interessi passivi sono calati del 12.7% rispetto all'esercizio precedente in virtù del miglior tasso di interesse ottenuto sul rifinanziamento di un prestito a lungo termine.

### 321 Interessi passivi per debiti a breve scadenza

C 2017		P 2017		C 2016	
Spese	Ricavi	Spese	Ricavi	Spese	Ricavi
0		20'000		8'054	

Nel corso del 2017 non si è ricorso all'utilizzo delle linee di credito.

### 322 Interessi passivi per debiti a media e lunga scadenza

C 2017		P 2017		C 2016	
Spese	Ricavi	Spese	Ricavi	Spese	Ricavi
103'642		150'000		110'731	

Come anticipato nel commento al gruppo 32, nel corso del 2017 (più precisamente dal mese di luglio) è stato rimborsato un prestito di CHF 2.5 Mio. al Comune e lo stesso è stato rifinanziato presso un istituto di credito ad un miglior tasso di interesse.

### 33 Ammortamenti

C 2017		P 2017		C 2016	
Spese	Ricavi	Spese	Ricavi	Spese	Ricavi
628'823		691'349		671'304	

Gli ammortamenti risultano complessivamente inferiori del 6.3% rispetto al 2016. Questo scostamento è da ricondurre essenzialmente alla diminuzione dei pagamenti inesigibili (-80.1%).

### 330 Su beni patrimoniali

C 2017		P 2017		C 2016	
Spese	Ricavi	Spese	Ricavi	Spese	Ricavi
6'159		10'000		30'974	

Come anticipato, osserviamo una riduzione del conto 330.01 "Retrocessioni e pagamenti inesigibili" pari a CHF 24'816. A tal proposito ricordiamo che nel 2016 si erano messe a perdita fatture per complessivi CHF 25'000 relative a crediti "ereditati" al momento delle aggregazioni del 2013 dagli ex-Comuni di Meride, Besazio e Ligornetto. Tale spesa rimane pertanto costante ad un livello pressoché trascurabile (corrisponde allo 0.2% delle vendite).

### 331 Su beni amministrativi

C 2017		P 2017		C 2016	
Spese	Ricavi	Spese	Ricavi	Spese	Ricavi
622'664		681'349		640'330	

Gli ammortamenti su beni amministrativi si attestano per il 2017 a CHF 622'664, in lieve diminuzione (-2.8%). Al momento della redazione del preventivo 2017 (agosto 2016), non erano ancora conosciuti gli investimenti totali dell'anno, che sono risultati inferiori alle previsioni. Al 31.12.2016, i beni amministrativi risultavano pertanto inferiori alla base utilizzata per la previsione degli ammortamenti. Per il 2017, l'aliquota di ammortamento medio utilizzato per i beni amministrativi ammortizzati linearmente sul valore di acquisto è pari a 4.01%; l'aliquota degressiva media utilizzata per i beni amministrativi ammortizzati sul valore residuo è pari a 7.27% (si tratta dei beni amministrativi per i quali non è disponibile e non è stato possibile ricostruire il valore di acquisto e più precisamente di boschi, terreni e dei beni amministrativi dei Comuni aggregati).

### 36 Contributi propri

C 2017		P 2017		C 2016	
Spese	Ricavi	Spese	Ricavi	Spese	Ricavi
53'727		70'000		30'000	

Tale spesa si riferisce alla quota parte di Mendrisio per la gestione corrente del Consorzio ARM, sulla base delle chiavi di riparto stabilite dal consiglio consortile. In base all'ultimo aggiornamento delle chiavi di riparto (20 dicembre 2016), la quota parte della Città di Mendrisio (che tiene in considerazione il numero di abitanti equivalenti e la media dei consumi annuali) corrisponde al 31.466% del disavanzo di gestione corrente del Consorzio (la quota parte per gli investimenti corrisponde al 32.387% e considera, oltre ai due elementi sopracitati, anche il valore della forza finanziaria del Comune).

### 362 Comuni e consorzi

C 2017		P 2017		C 2016	
Spese	Ricavi	Spese	Ricavi	Spese	Ricavi
53'727		70'000		30'000	

Si veda commento alla categoria 36.

### 42 Redditi della sostanza

C 2017		P 2017		C 2016	
Spese	Ricavi	Spese	Ricavi	Spese	Ricavi
	98		0		589

Gli interessi ricevuti dagli istituti finanziari sono praticamente nulli.

### 420 Interessi da banche

C 2017		P 2017		C 2016	
Spese	Ricavi	Spese	Ricavi	Spese	Ricavi
	98		0		589

Si veda commento alla categoria 42.

### 43 Ricavi per prestazioni, vendite, tasse, diritti e multe

C 2017		P 2017		C 2016	
Spese	Ricavi	Spese	Ricavi	Spese	Ricavi
	3'604'923		3'555'849		3'486'468

Il gruppo 43 fa registrare un incremento del 3.4% rispetto all'esercizio precedente, sostanzialmente in linea con il preventivo (+1.4%).

Come anticipato, il prezzo dell'acqua per metro cubo è rimasto invariato a CHF 1.20, la crescita dei ricavi del gruppo in esame, pari a CHF 118'455, è pertanto principalmente riconducibile all'aumento dei consumi di acqua (aumento dei ricavi da vendite pari a CHF 113'840). A tal proposito ricordiamo che il 2017 è stato un anno molto più caldo rispetto al 2016.

Negli altri sottogruppi, che andremo a dettagliare più sotto, osserviamo i seguenti scostamenti rispetto all'esercizio precedente:

- 438 Prestazioni proprie per investimenti: in crescita del 34% (CHF +57'209);
- 439 Altri ricavi per prestazioni e vendite: in calo del 9.4% (CHF -52'594).

### 435 Vendite

C 2017		P 2017		C 2016	
Spese	Ricavi	Spese	Ricavi	Spese	Ricavi
	2'874'520		2'720'000		2'760'680

Le vendite di acqua (conto 435.05) sono cresciute del 4.5% rispetto al 2016 (CHF +123'270). Come anticipato nel commento introduttivo ai consuntivi, in termini quantitativi i metri cubi consumati nel 2017 sono pari a 1.86 milioni di metri cubi contro 1.76 milioni dell'anno precedente. In termini monetari questo corrisponde ad un maggior ricavo pari a ca. CHF 120'000. L'aumento del ricavo è pertanto integralmente dovuto all'incremento dei consumi in quanto il prezzo è rimasto costante a CHF 1.20 per metro cubo ed anche i ricavi derivanti dalla tassa base (altra componente del conto 435.05) sono rimasti pressoché invariati (ca. CHF 630'000).

La vendita di materiale a terzi (conto 435.07) si è ridotta di CHF 9'430 rispetto all'anno precedente.

### 438 Prestazioni proprie per investimenti

C 2017		P 2017		C 2016	
Spese	Ricavi	Spese	Ricavi	Spese	Ricavi
	225'631		300'000		168'422

Le prestazioni proprie per investimenti sono composte dal conto 438.01 "Attivazione commesse (costo del personale e veicoli)" e si riferiscono a quella parte di costi interni del personale e dei veicoli che sono da imputare agli investimenti. Osserviamo un incremento del 34% rispetto al 2016, coerente con l'aumento delle uscite da investimenti (+29% rispetto all'anno precedente).

#### 439 Altri ricavi per prestazioni e vendite

C 2017		P 2017		C 2016	
Spese	Ricavi	Spese	Ricavi	Spese	Ricavi
	504'772		535'849		557'367

Nel gruppo 439 osserviamo una riduzione dei ricavi di CHF 52'594, sostanzialmente in linea con il preventivo (-5.8%).

Nel dettaglio osserviamo: una riduzione pari a CHF 15'669 delle entrate varie (conto 439.14); una riduzione pari a CHF 8'077 delle prestazioni infragruppo (conto 439.16) ovvero le prestazioni fornite da personale della Sezione Acqua potabile alle altre due Sezioni delle AIM; una riduzione pari a CHF 31'785 delle tasse di allacciamento (conto 439.20), ricavi che dipendono essenzialmente dalla relativa domanda.

## **Conto degli investimenti**

Accanto al conto di gestione corrente, il conto amministrativo comprende il conto degli investimenti. In questo conto sono registrate le uscite e le entrate riguardanti l'acquisizione di beni durevoli, il cui costo è in seguito caricato alla gestione corrente nel corso del periodo di utilizzazione del bene attraverso la contabilizzazione degli ammortamenti.

Il conto degli investimenti per la Sezione Elettricità per l'anno 2017 presenta un volume di spesa pari a CHF 2'247'851 (2016: CHF 1'740'965).

Per un maggiore dettaglio degli investimenti si rimanda alle tabelle allegate "Controllo dei crediti di investimento" e "Conto degli investimenti".

## Commento alle poste di bilancio

<b>Sezione Acqua potabile</b>				
<b>Bilancio patrimoniale</b>	<b>31.12.2017</b>	<b>31.12.2016</b>	<b>Var.</b>	<b>Var. %</b>
<b>Attivi</b>	<b>16'248'476</b>	<b>14'811'182</b>	<b>1'437'294</b>	<b>9.7%</b>
10 Liquidità	1'004'131	457'642	546'489	119.4%
11 Crediti	1'078'487	1'206'786	-128'299	-10.6%
12 Investimenti in beni patrimoniali	196'783	345'133	-148'350	-43.0%
13 Transitori attivi	-	3'433	-3'433	-100.0%
14 Investimenti in beni amministrativi	13'969'075	12'798'188	1'170'887	9.1%
<b>Passivi</b>	<b>16'248'476</b>	<b>14'811'182</b>	<b>1'437'294</b>	<b>9.7%</b>
20 Impegni correnti	337'722	849'019	-511'297	-60.2%
21 Debiti a breve termine	-	318'798	-318'798	-100.0%
22 Debiti a medio e lungo termine	13'239'661	11'239'661	2'000'000	17.8%
24 Accantonamenti	1'240'812	1'240'812	-	0.0%
25 Transitori passivi	28'128	42'981	-14'853	-34.6%
29 Capitale proprio	1'402'152	1'119'911	282'241	25.2%

### 10 Liquidità

Si rimanda al conto dei flussi di capitale per il fondo mezzi liquidi per l'analisi di origine e impiego della liquidità.

### 11 Crediti

Questa categoria mostra una diminuzione del 10.6% rispetto al 2016. Osserviamo da una parte un lieve aumento dei debitori per le bollette dell'acqua potabile (CHF +77'178), dall'altra una complessiva diminuzione dei crediti verso le altre due Sezioni AIM (CHF -38'909) e delle altre fatture (allacciamenti, IVA, ecc. per complessivi CHF -166'569).

### 12 Investimenti in beni patrimoniali

Rispetto al 2016 lo stock di magazzino è diminuito complessivamente del 43% in seguito da una parte al regolare utilizzo dello stock, dall'altra alla svalutazione di un terzo delle scorte di magazzino pari a CHF 98'392 ed a materiale scartato per CHF 19'103.

### 13 Transitori attivi

Al 31.12.2017 non sono stati registrati transitori attivi.

## **14 Investimenti in beni amministrativi**

Questa categoria mostra un incremento pari al 9.1% e si attesta al 31.12.2017 a CHF 14 Mio. Nel dettaglio: le uscite per investimenti 2017 sono state pari a CHF 2.2 Mio., le entrate per investimenti (rimborso di investimenti anticipati per l'acquedotto a lago) sono state pari a CHF 0.5 e gli ammortamenti dei beni amministrativi pari a CHF 0.6 Mio.

## **20 Impegni correnti**

Al 31.12.2017 gli impegni correnti della Sezione Acqua potabile ammontavano a CHF 337'722, inclusi CHF 48'448 relativi a cauzioni in deposito (garanzie). Le maggiori voci riguardano i Creditori per forniture e prestazioni di terzi pari a CHF 106'899, impegni verso la Sezione Elettricità per CHF 62'082 e gli impegni in conto corrente con il Comune di Mendrisio per CHF 75'692.

## **21 Debiti a breve termine**

Al 31.12.2017 non si registrano debiti a breve termine (2016: CHF 318'798 relativi ad utilizzo di linee di credito bancarie).

## **22 Debiti a medio e lungo termine**

Questa categoria includeva al 31.12.2017:

- 1) debito nei confronti del Comune pari a CHF 6.9 Mio. (tasso 2017 pari a 1.19%, senza scadenza), rimborsato per CHF 2.5 Mio. a luglio 2017;
- 2) debito nei confronti di BSCT pari a CHF 1 Mio. (tasso 0.70%, scadenza 13.01.2020);
- 3) debito nei confronti di PostFinance pari a CHF 4.5 Mio. (tasso 0.41%, scadenza 25.07.2022); nuovo debito contratto a luglio 2017;
- 4) debito nei confronti di PostFinance pari a CHF 0.80 Mio. (tasso 0.55%, scadenza 04.03.2024).

## **24 Accantonamenti**

Il saldo di questa categoria ammonta al 31.12.2017 a CHF 1.2 Mio. (invariato rispetto al 2016) ed è composto essenzialmente da:

- 1) Contributi per il Piano cantonale d'approvvigionamento idrico (PCAI) per CHF 544'633;
- 2) Contributi rete e allacciamenti per CHF 695'229.

## **25 Transitori passivi**

I transitori passivi al 31.12.2017 ammontavano a CHF 28'128 composti come segue: CHF 11'600 per interessi bancari, CHF 10'000 relativi a fatture del Comune; CHF 6'528 relativi a costi di gestione ARM.

## **29 Capitale proprio**

Dopo il riporto dell'avanzo d'esercizio 2017, il capitale proprio della Sezione Acqua potabile ammonta a CHF 1.4 Mio.

La quota di capitale proprio si attesta al 8.6%, percentuale che nella scala di valutazione emanata dagli Enti locali rientra nella categoria "Debole (<10%)".

## Sezione Acqua potabile Monte Generoso

Sezione Acqua potabile							
Conto di gestione corrente - Monte Generoso	C2017	P2017	C2016	C17vsP17	var %	C17vsC16	var %
<b>Chiusura</b>							
90 Conto di gestione corrente	-	-	-	-	-	-	-
<b>Spese Correnti</b>	<b>176'826</b>	<b>188'200</b>	<b>201'192</b>	<b>-11'374</b>	<b>-6.0%</b>	<b>-24'366</b>	<b>-12.1%</b>
31 Spese per beni e servizi	172'526	185'500	196'519	-12'974	-7.0%	-23'993	-12.2%
33 Ammortamenti	4'300	2'700	4'700	1'600	59.3%	-400	-8.5%
<b>Ricavi correnti</b>	<b>176'826</b>	<b>188'200</b>	<b>201'192</b>	<b>-11'374</b>	<b>-6.0%</b>	<b>-24'366</b>	<b>-12.1%</b>
43 Ricavi per prestazioni, vendite, tasse, diritti e multe	127'474	100'000	98'161	27'474	27.5%	29'314	29.9%
46 Contributi per spese correnti	49'352	88'200	103'032	-38'848	-44.0%	-53'679	-52.1%

Il conto di gestione corrente della Sezione Acqua potabile – Monte Generoso, chiude il 2017 con spese pari a CHF 176'826 (CHF -11'374 rispetto al preventivo) e ricavi per CHF 127'474 (CHF +27'474 rispetto al preventivo), con un contributo a pareggio per le spese correnti pari complessivamente a CHF 49'352 (inferiore di CHF 38'848 a quanto preventivato e in diminuzione di CHF 53'679 rispetto al 2016), suddiviso come segue:

- Contributo del Comune di Mendrisio CHF 17'273;
- Contributo degli altri Comuni convenzionati CHF 32'079.

Gli impianti del Monte Generoso risultano a bilancio (della Sezione Acqua potabile) al 31.12.2017 per CHF 49'511 (2016: 53'811) e gli ammortamenti amministrativi ammontano a CHF 4'300.

## Sezione Gas

### Riassunto del consuntivo

	2017		2016	
<b>Conto di gestione corrente</b>				
Uscite correnti		5'888'588		5'123'431
+ Ammortamenti amministrativi		480'870		557'600
<b>Totale spese correnti</b>		<b>6'369'458</b>		<b>5'681'031</b>
Entrate correnti		7'313'069		6'516'461
<b>Totale ricavi correnti</b>		<b>7'313'069</b>		<b>6'516'461</b>
<b>Avanzo d'esercizio</b>		<b>943'611</b>		<b>835'429</b>
<b>Conto degli investimenti</b>				
Uscite per investimenti		310'049		280'411
- Entrate per investimenti		-		-
<b>Onere netto per investimenti</b>		<b>310'049</b>		<b>280'411</b>
<b>Conto di chiusura</b>				
Onere netto per investimenti		310'049		280'411
Ammortamenti amministrativi	480'870		557'600	
+ Avanzo d'esercizio	943'611		835'429	
Autofinanziamento		1'424'481		1'393'029
<b>Risultato totale</b>		<b>1'734'530</b>		<b>1'112'618</b>
<b>Riassunto del bilancio al</b>				
	<b>31.12.2017</b>		<b>31.12.2016</b>	
	Attivi	Passivi	Attivi	Passivi
Beni patrimoniali	4'269'070		4'244'159	
Beni amministrativi	1'432'055		1'602'876	
Capitale di terzi		2'284'623		3'374'145
Finanziamenti speciali		-		-
Capitale proprio		3'416'501		2'472'890
	<b>5'701'124</b>	<b>5'701'124</b>	<b>5'847'035</b>	<b>5'847'035</b>

**Sezione Gas**
**Indicatori finanziari**

N°	Tipo di indicatore	Scala di valutazione	Anno: 2017	Valutazione	Anno: 2016	Valutazione
1	<b>Copertura delle spese correnti</b> [(ricavi correnti senza accrediti interni e riversamenti - spese correnti senza addebiti interni e riversamenti) / spese correnti senza addebiti e riversamenti] * 100 Formula = [(4-47-49-(3-37-39)) / (3-37-39)] * 100	Sufficiente-positivo > 0% Disavanzo moderato -2.5% - 0% Disavanzo importante < -2.5%	19.1%	Sufficiente-positivo	19.5%	Sufficiente-positivo
2	<b>Grado di autofinanziamento</b> [autofinanziamento / investimenti netti] * 100 Formula = [(4-3+331+332+333) / (5-57-(6-67-68))] * 100	Ideale > 100% Sufficiente - buono 70% - 100% Problematico < 70%	459.4%	Ideale	496.8%	Ideale
3	<b>Capacità di autofinanziamento</b> [autofinanziamento / ricavi correnti senza riversamenti, prelevamenti da finanziamenti speciali e accrediti interni] * 100 Formula = [(4-3+331+332+333) / (4-47-48-49)] * 100	Buona > 20% Media 10% - 20% Debole < 10%	24.2%	Buona	27.2%	Buona
4	<b>Quota degli interessi</b> [interessi netti / ricavi correnti senza riversamenti, prelevamenti da finanziamenti speciali e accrediti interni] * 100 Formula = [(32-(42-424)) / (4-47-48-49)] * 100	Bassa < 2% Media 2% - 5% Alta 5% - 8% Eccessiva > 8%	0.0%	Bassa	0.1%	Bassa
5	<b>Quota degli oneri finanziari</b> [interessi netti e ammortamenti amministrativi / ricavi correnti senza riversamenti, prelevamenti da finanziamenti speciali e accrediti interni] * 100 Formula = [(331+32-(42-424)) / (4-47-48-49)] * 100	Bassa < 5% Media 5% - 15% Alta 15% - 25% Eccessiva > 25%	8.2%	Media	11.0%	Media
6	<b>Quota di capitale proprio</b> [capitale proprio / totale dei passivi] * 100 Formula = [((1-19)-(2-29)) / (2)] * 100	Eccessiva > 40% Buona 20% - 40% Media 10% - 20% Debole < 10%	59.9%	Eccessiva	42.3%	Eccessiva
7	<b>Quota di indebitamento lordo</b> [debiti a breve, medio e lungo termine e per gestioni speciali / ricavi correnti senza riversamenti, prelevamenti da finanziamenti speciali e accrediti interni] * 100 Formula = [(21+22+23) / (4-47-48-49)] * 100	Molto buona < 50% Buona 50% - 100% Discreta 100% - 150% Alta 150% - 200% Critica > 200%	0.0%	Molto buona	19.5%	Molto buona
8	<b>Quota degli investimenti</b> [investimenti lordi / spese di gestione corrente senza ammortamenti, riversamenti, prelevamenti da finanziamenti speciali e accrediti interni] * 100 Formula = 5 / [3+5-(331+332+333+37+38+39)] * 100	Molto alta > 30% Elevata 20% - 30% Media 10% - 20% Ridotta < 10%	6.5%	Ridotta	7.0%	Ridotta

**Sezione Gas****Conto dei flussi di capitale per il fondo mezzi liquidi****Origine dei mezzi liquidi (ML)****ML originati dall'autofinanziamento**

Avanzo d'esercizio 943'611

Ammortamenti amministrativi 480'870

**Autofinanziamento 1'424'481****ML originati dalla diminuzione dei beni patrimoniali**

Diminuzione investimenti in beni patrimoniali (gr. 12) 62'069

**Totale 62'069****ML originati dall'aumento del capitale di terzi**

Aumento accantonamenti (gr. 24) 52'670

**Totale 52'670****ML originati da entrate per investimenti**

-

**Totale origine dei ML 1'539'219****Impiego di mezzi liquidi****ML impiegati in aumento di beni patrimoniali**

Aumento crediti (gr. 11) 236'198

**Totale 236'198****ML impiegati in diminuzione di capitale di terzi**

Diminuzione impegni correnti (gr. 20) 142'191

Diminuzione debiti a medio e lungo termine (gr. 22) 1'000'000

**Totale 1'142'191****ML impiegati per uscite di investimento**

310'049

**Totale impiego dei ML 1'688'437****Variazione dei mezzi liquidi****-149'218****+ Mezzi liquidi 01.01.2017****2'449'708****= Mezzi liquidi 31.12.2017****2'300'490**

## Commento al conto di gestione corrente

Sezione Gas	C2017	P2017	C2016				
Conto di gestione corrente	Costi	Costi	Costi	C17vsP17	var %	C17vsC16	var %
<b>Chiusura</b>							
90 Conto di gestione corrente	943'611	-	835'429	943'611	-	108'182	12.9%
<b>Spese Correnti</b>	<b>6'369'458</b>	<b>5'841'600</b>	<b>5'681'031</b>	<b>527'858</b>	<b>9.0%</b>	<b>688'427</b>	<b>12.1%</b>
30 Spese per il personale	116'457	124'000	110'436	-7'543	-6.1%	6'021	5.5%
31 Spese per beni e servizi	4'344'514	4'024'000	3'611'344	320'514	8.0%	733'170	20.3%
32 Interessi passivi	289	10'000	6'608	-9'711	-97.1%	-6'319	-95.6%
33 Ammortamenti	484'092	433'600	559'370	50'492	11.6%	-75'278	-13.5%
37 Riversamento contributi	1'424'106	1'250'000	1'393'273	174'106	13.9%	30'833	2.2%
<b>Ricavi correnti</b>	<b>7'313'069</b>	<b>5'841'600</b>	<b>6'516'461</b>	<b>1'471'469</b>	<b>25.2%</b>	<b>796'608</b>	<b>12.2%</b>
42 Redditi della sostanza	786	2'000	1'417	-1'214	-60.7%	-630	-44.5%
43 Ricavi per prestazioni, vendite, tasse, diritti e multe	5'888'177	4'589'600	5'121'771	1'298'577	28.3%	766'406	15.0%
47 Contributi da riversare	1'424'106	1'250'000	1'393'273	174'106	13.9%	30'833	2.2%

### 90 Conto di gestione corrente

C 2017		P 2017		C 2016	
Spese	Ricavi	Spese	Ricavi	Spese	Ricavi
943'611		0		835'429	

Il conto di gestione corrente chiude con un avanzo d'esercizio pari a CHF 943'611, in crescita dell'13% rispetto all'esercizio precedente.

### 900 Avanzo d'esercizio

C 2017		P 2017		C 2016	
Spese	Ricavi	Spese	Ricavi	Spese	Ricavi
943'611		0		835'429	

L'avanzo d'esercizio 2017 è il risultato di spese correnti pari a CHF 6'369'458 e ricavi correnti per CHF 7'313'069. Nell'anno in esame si registra un incremento del commercio di gas naturale pari a 3 GWh rispetto all'esercizio 2016, che si sono tradotti in maggiori ricavi di vendita per oltre CHF 170'000 (a fronte di un maggior costo di approvvigionamento per ca. CHF 100'000). Inoltre, tariffe del gas per l'anno 2017 sono rimaste invariate rispetto all'anno precedente, tuttavia, il Municipio aveva a suo tempo risolto di introdurre una misura speciale per tutta la durata del 2016 nella forma di uno sconto del 10%, non rinnovata per il 2017, che hanno portato ad un proporzionalmente incremento delle vendite di gas naturale.

Gli ammortamenti su beni amministrativi si attestano a CHF 480'870, in diminuzione del 13% rispetto al 2016.

### 30 Spese per il personale

C 2017		P 2017		C 2016	
Spese	Ricavi	Spese	Ricavi	Spese	Ricavi
116'457		124'000		110'436	

Queste spese sono rimaste sostanzialmente stabili rispetto all'esercizio precedente. Il lieve aumento rispetto al 2016 è da ricondurre al raggiungimento di una scadenza di giubileo (gratifica per il 25° anno di attività presso AIM), mitigato dalla riduzione dei costi a carico del datore di lavoro a seguito del passaggio alla nuova cassa pensione.

L'organico della Sezione Gas è composto da un collaboratore a tempo pieno (come nel 2016).

Le spese addebitate alla Sezione Gas per lavori effettuati da altri collaboratori delle AIM (commesse e servizi condivisi) sono registrate nel conto 319.11 Prestazioni infragruppo.

### 301 Stipendi ed indennità al personale amministrativo e d'esercizio

C 2017		P 2017		C 2016	
Spese	Ricavi	Spese	Ricavi	Spese	Ricavi
93'301		100'000		88'632	

Il lieve aumento della voce di spesa rispetto al 2016 è dovuto come detto ad una gratifica per il 25° anno di attività presso AIM di un collaboratore. La spesa risulta inferiore al preventivo in quanto nello stesso erano stati messi a budget costi per picchetti ed ore straordinarie superiori a quanto infine verificatosi.

### 303 Contributi AVS, AI, IPG e AD

C 2017		P 2017		C 2016	
Spese	Ricavi	Spese	Ricavi	Spese	Ricavi
20'389		22'000		20'123	

La spesa è sostanzialmente invariata rispetto al 2016 e al di sotto del preventivo. L'aumento dei costi per la gratifica sopra descritta è mitigato dalla riduzione dei costi a carico del datore di lavoro a seguito del passaggio alla nuova cassa pensione.

### 306 Abbigliamenti di servizio, indennità di alloggio e pasti

C 2017		P 2017		C 2016	
Spese	Ricavi	Spese	Ricavi	Spese	Ricavi
2'767		2'000		1'680	

La voce di spesa è cresciuta in maniera non rilevante rispetto al 2016 e risulta leggermente superiore a quanto preventivato (+ CHF 767). Si tratta di spese cicliche e non sempre prevedibili (la necessità che può emergere nel corso dell'anno di sostituire un dispositivo di protezione individuale non può essere procrastinata per ragioni di sicurezza). Lo scostamento non è significativo.

### 31 Spese per beni e servizi

C 2017		P 2017		C 2016	
Spese	Ricavi	Spese	Ricavi	Spese	Ricavi
4'344'514		4'024'000		3'611'344	

In questa categoria di costi osserviamo un incremento del 20% rispetto all'esercizio precedente, in gran parte preventivato (+8% rispetto a preventivo).

Lo scostamento è da ricondurre essenzialmente alla crescita rispetto al 2016 delle voci di spesa 318 "Servizi ed onorari" (aumento pari a CHF 68'201) e 319 "Altre spese per beni e servizi" (aumento pari a CHF 654'688).

### 312 Acqua, energia e combustibili

C 2017		P 2017		C 2016	
Spese	Ricavi	Spese	Ricavi	Spese	Ricavi
4'241		10'000		4'158	

Questo gruppo è composto dal solo conto 312.02 Spese energia elettrica, le quali sono in linea con l'esercizio precedente.

### 314 Manutenzione stabili e strutture

C 2017		P 2017		C 2016	
Spese	Ricavi	Spese	Ricavi	Spese	Ricavi
0		20'000		0	

Il gruppo è composto dal conto 314.01 Manutenzione contatori. Non si è proceduto ad alcuna manutenzione dei contatori nell'esercizio in esame, così come nel corso dell'anno precedente.

### 315 Manutenzione mobili, macchine, veicoli e attrezzature

C 2017		P 2017		C 2016	
Spese	Ricavi	Spese	Ricavi	Spese	Ricavi
13'723		12'000		3'526	

Il gruppo include la voce di spesa 315.02 Attrezzi e macchinari. Osserviamo un aumento della spesa pari a CHF 10'197 rispetto all'anno precedente, per la manutenzione di vari attrezzi e apparecchi della sezione, sostanzialmente in linea con il preventivo.

### 318 Servizi ed onorari

C 2017		P 2017		C 2016	
Spese	Ricavi	Spese	Ricavi	Spese	Ricavi
90'990		107'000		22'789	

Le spese registrate in questo gruppo mostrano un incremento pari a CHF 68'201 rispetto all'anno precedente da ricondurre alle maggiori spese registrate nel conto 318.16 "Imposte cantonali e comunali" per CHF 71'304, come integralmente preventivato.

### 319 Altre spese per beni e servizi

C 2017		P 2017		C 2016	
Spese	Ricavi	Spese	Ricavi	Spese	Ricavi
4'235'560		3'875'000		3'580'872	

L'incremento di questo gruppo è da ricondurre a vari fattori. Da una parte si osserva un maggior prezzo medio di acquisto a monte del gas (+ CHF 162'650) dall'altra si registra una quantità maggiore di kWh acquistati (+ CHF 108'003). Il conto 319.08 "Acquisto gas naturale" per l'anno in corso si attesta infatti a CHF 3'378'766, in crescita del 9% rispetto all'anno precedente, e sostanzialmente in linea con il preventivo (+2%).

Si rimanda alla scheda analisi acquisti e vendite di gas per maggiori dettagli.

Inoltre, si evidenziano le seguenti variazioni rispetto al 2016:

- Conto 319.01 "Costo del materiale" per CHF 16'793 relativo alla correzione di un terzo del valore delle scorte di magazzino, non messa a preventivo;
- Conto 319.03 "Prestazioni per manutenzione e per terzi" in crescita di CHF 240'932 rispetto al 2016 e superiore per CHF 151'920 rispetto al preventivo. L'aumento è dovuto sostanzialmente a maggiori spese di materiale per alcune grandi commesse e per prestazioni da terzi diverse (spese in gran parte rifatturate).

### 32 Interessi passivi

C 2017		P 2017		C 2016	
Spese	Ricavi	Spese	Ricavi	Spese	Ricavi
289		10'000		6'608	

Gli interessi passivi sono praticamente nulli in quanto nel gennaio 2017 si è proceduto al rimborso di CHF 1 Mio. a Banca Stato e non vi è stata la necessità di un rifinanziamento.

### 321 Interessi passivi per debiti a breve scadenza

C 2017		P 2017		C 2016	
Spese	Ricavi	Spese	Ricavi	Spese	Ricavi
289		10'000		6'608	

Si veda commento al gruppo principale 32.

### 322 Interessi passivi per debiti a media e lunga scadenza

C 2017		P 2017		C 2016	
Spese	Ricavi	Spese	Ricavi	Spese	Ricavi
0		0		0	

Si veda commento al gruppo principale 32.

### 33 Ammortamenti

C 2017		P 2017		C 2016	
Spese	Ricavi	Spese	Ricavi	Spese	Ricavi
484'092		433'600		559'370	

Rispetto al 2016 si registrano minori ammortamenti per CHF 75'278, sostanzialmente da ricondurre al minor valore dei beni amministrativi ammortizzabili all'1.1.2016 (CHF 1.9 Mio.) rispetto all'1.1.2016 (CHF 1.6 Mio.). Gli ammortamenti sono infatti calcolati al 31.12 sul valore all'1.1 dell'anno in corso.

Si rimanda all'analisi del gruppo 331 "Ammortamenti su beni amministrativi" per maggiori dettagli.

### 330 Su beni patrimoniali

C 2017		P 2017		C 2016	
Spese	Ricavi	Spese	Ricavi	Spese	Ricavi
3'222		7'500		1'770	

In questo gruppo sono registrate le perdite su debitori che risultano minime e sono sostanzialmente in linea con l'esercizio precedente. Il preventivo è rispettato.

### 331 Su beni amministrativi

C 2017		P 2017		C 2016	
Spese	Ricavi	Spese	Ricavi	Spese	Ricavi
480'870		426'100		557'600	

Lo scostamento osservato in questa categoria (-13% rispetto 2016) è da ricondurre al minor valore dei beni amministrativi ammortizzabili al 31.12 dell'anno in corso rispetto all'anno precedente. L'aliquota

d'ammortamento utilizzata è infatti la medesima del 2016 e differisce da quella messa a budget (0.3 invece di 0.2) in quanto al 31.12.2016 il valore effettivo dei beni amministrativi è risultato significativamente inferiore di quanto previsto al momento della stesura del preventivo 2017 (agosto 2016). L'utilizzo dell'aliquota come da preventivo risulterebbe in ammortamenti amministrativi inferiori di ca. CHF 160'000 rispetto a quanto previsto.

### 37 Riversamento contributi

C 2017		P 2017		C 2016	
Spese	Ricavi	Spese	Ricavi	Spese	Ricavi
1'424'106		1'250'000		1'393'273	

Lo scostamento osservato in questa categoria è dovuto alla maggior quantità di gas naturale commerciato sulla quale è applicata, da parte della Confederazione, la tassa sul CO<sub>2</sub> (pari a CHF 84 per tonnellata di CO<sub>2</sub>, invariata rispetto al 2016).

### 370 Confederazione

C 2017		P 2017		C 2016	
Spese	Ricavi	Spese	Ricavi	Spese	Ricavi
1'424'106		1'250'000		1'393'273	

In questo gruppo è registrata la tassa sul CO<sub>2</sub> che rappresenta uno strumento di cui la Svizzera dispone per raggiungere gli obiettivi legali di protezione del clima. Si tratta di una tassa d'incentivazione riscossa dal 2008 sui combustibili fossili, come l'olio da riscaldamento o il gas naturale. La tassa fa lievitare i prezzi, creando un incentivo a ridurre il consumo di combustibili fossili e a impiegare maggiormente agenti energetici senza emissioni o a bassa emissione di CO<sub>2</sub>.

Come detto, lo scostamento è da ricondurre alla maggiore quantità di gas naturale commerciata. La tassa è rifatturata ai consumatori e indicata sulle bollette (il corrispettivo è nella voce 47 Contributi da riversare).

### 42 Redditi della sostanza

C 2017		P 2017		C 2016	
Spese	Ricavi	Spese	Ricavi	Spese	Ricavi
	786		2'000		1'417

I redditi dalla sostanza si compongono degli interessi bancari (minimi) che per il 2017 si attestano a CHF 786, in lieve diminuzione rispetto al 2016.

## 420 Interessi da banche

C 2017		P 2017		C 2016	
Spese	Ricavi	Spese	Ricavi	Spese	Ricavi
	786		2'000		1'417

Si veda commento al gruppo principale 42.

## 43 Ricavi per prestazioni, vendite, tasse, diritti e multe

C 2017		P 2017		C 2016	
Spese	Ricavi	Spese	Ricavi	Spese	Ricavi
	5'888'177		4'589'600		5'121'771

Lo scostamento osservato nel gruppo principale rispetto all'esercizio precedente (+15%) è principalmente da ricondurre all'incremento pari a CHF 671'644 dei ricavi da vendite di gas naturali (gruppo 435).

Oltre a quanto sopra, osserviamo un aumento rispetto al 2016 pari a CHF 23'177 nelle prestazioni proprie per investimenti (gruppo 438) e negli altri ricavi per prestazioni e vendite pari a CHF 71'585 (gruppo 439).

## 435 Vendite

C 2017		P 2017		C 2016	
Spese	Ricavi	Spese	Ricavi	Spese	Ricavi
	5'520'559		4'311'000		4'848'915

Lo scostamento dei ricavi da vendite rispetto all'esercizio precedente (+14%) è riconducibile ai due seguenti aspetti:

- maggiori kWh venduti per CHF 176'458 (+3 GWh);
- maggiori ricavi dovuti all'aumento del prezzo di vendita del gas per CHF 494'949, pari al 10% di incremento. Tale scostamento rispetto all'anno precedente è dovuto al fatto che nel 2017 non è stato rinnovato lo speciale sconto appunto del 10% deciso dal Municipio per tutto il 2016 e scaduto il 31.12.2016.

In sede di preventivo si era da una parte valutato il proseguio della misura speciale, in ultima analisi si era però voluto tener conto prudenzialmente, nel computo delle vendite, del nuovo contratto di approvvigionamento con le AIL secondo il quale, a partire dal mese di ottobre 2016, è prevista da una parte una nuova componente di costo legata al transito del Gas sulle reti a monte, parametro che non appariva nel contratto precedente, mentre dall'altra il Gas viene acquistato sul mercato a termine. Il 2017 è il primo anno contabile interamente sotto il regime del nuovo contratto di approvvigionamento del Gas di AIL.

#### 438 Prestazioni proprie per investimenti

C 2017		P 2017		C 2016	
Spese	Ricavi	Spese	Ricavi	Spese	Ricavi
	103'576		50'000		80'399

Il lieve aumento rispetto al 2016 osservato nei ricavi per prestazioni proprie per investimenti è da ricondurre al maggior numero di ore prestate dal collaboratore e attivate sui relativi progetti di investimento.

#### 439 Altri ricavi per prestazioni e vendite

C 2017		P 2017		C 2016	
Spese	Ricavi	Spese	Ricavi	Spese	Ricavi
	264'042		228'600		192'456

L'incremento registrato in questo gruppo di ricavi (+37% rispetto al 2016) è da ricondurre sostanzialmente all'aumento:

- delle prestazioni a terzi (conto 439.01) per CHF 51'285;
- delle tasse per impianti diversi (conto 439.21) per CHF 24'557 (tasse fatturate da AIL e da noi rifatturate ai clienti relative ad allacciamenti effettuati da AIL nei comprensori da essa gestiti);
- delle entrate varie (conto 439.14) per CHF 12'275.

Tali aumenti sono in parte mitigati dalla diminuzione delle prestazioni infragruppo (conto 439.16) e delle tasse per le nuove costruzioni, ovvero le tasse di allacciamento, (conto 439.20) complessivamente diminuite di CHF 16'532.

In generale, si osserva che si tratta di voci di ricavo suscettibili di oscillazioni da un esercizio all'altro, in particolare in base alle richieste di allacciamento che effettivamente pervengono durante l'anno.

#### 47 Contributi da riversare

C 2017		P 2017		C 2016	
Spese	Ricavi	Spese	Ricavi	Spese	Ricavi
	1'424'106		1'250'000		1'393'273

Lo scostamento osservato in questa categoria è dovuto alla maggior quantità di gas naturale commerciato sulla quale è applicata, da parte della Confederazione, la tassa sul CO<sub>2</sub> (pari a CHF 84 per tonnellata di CO<sub>2</sub>, invariata rispetto al 2016).

#### 470 Confederazione

C 2017		P 2017		C 2016	
Spese	Ricavi	Spese	Ricavi	Spese	Ricavi
	1'424'106		1'250'000		1'393'273

Si tratta dei ricavi relativi all'incasso della tassa sul CO<sub>2</sub>, integralmente riversata alla Confederazione. La tassa è rifatturata ai consumatori e indicata sulle bollette.

Si veda gruppo 370 per maggiori dettagli.

## **Conto degli investimenti**

Accanto al conto di gestione corrente, il conto amministrativo comprende il conto degli investimenti. In questo conto sono registrate le uscite e le entrate riguardanti l'acquisizione di beni durevoli, il cui costo è in seguito caricato alla gestione corrente nel corso del periodo di utilizzazione del bene attraverso la contabilizzazione degli ammortamenti.

Il conto degli investimenti per la Sezione Gas per l'anno 2017 presenta un volume di spesa pari a CHF 310'049 (2016: CHF 280'411).

Per un maggiore dettaglio degli investimenti si rimanda alle tabelle allegate "Controllo dei crediti di investimento" e "Conto degli investimenti".

## Commento alle poste di bilancio

Sezione Gas				
Bilancio patrimoniale	31.12.2017	31.12.2016		
<b>Attivi</b>	<b>5'701'124</b>	<b>5'847'035</b>	<b>-145'910</b>	<b>-2.5%</b>
10 Liquidità	2'300'490	2'449'708	-149'218	-6.1%
11 Crediti	1'934'993	1'698'795	236'198	13.9%
12 Investimenti in beni patrimoniali	33'587	95'655	-62'069	-64.9%
14 Investimenti in beni amministrativi	1'432'055	1'602'876	-170'821	-10.7%
<b>Passivi</b>	<b>5'701'124</b>	<b>5'847'035</b>	<b>-145'910</b>	<b>-2.5%</b>
20 Impegni correnti	1'544'552	1'686'743	-142'191	-8.4%
22 Debiti a medio e lungo termine	-	1'000'000	-1'000'000	-100.0%
24 Accantonamenti	740'071	687'401	52'670	7.7%
29 Capitale proprio	3'416'501	2'472'890	943'611	38.2%

### 10 Liquidità

Si rimanda al conto dei flussi di capitale per il fondo mezzi liquidi per l'analisi di origine e impiego della liquidità.

### 11 Crediti

Questa categoria mostra un incremento del 14% rispetto al 2016. Osserviamo un aumento dei debitori per le bollette del gas (la voce principale) pari a CHF 146'660 degli altri debitori (allacciamenti, ecc.) pari a CHF 44'261. In aumento di CHF 45'669 i crediti verso le altre due sezioni AIM.

### 12 Investimenti in beni patrimoniali

A questa categoria appartiene il materiale in magazzino. Si assiste nel 2017 ad una diminuzione dovuta in parte al regolare utilizzo dello stock, dall'altra si evidenzia la svalutazione di un terzo del valore delle scorte a magazzino pari a CHF 16'793 e materiale scartato per CHF 15'163.

### 14 Investimenti in beni amministrativi

Questa categoria mostra una riduzione del 10.7% e si attesta al 31.12.2017 a CHF 1.4 Mio., risultato di uscite per investimenti per CHF 310'049 ed ammortamenti amministrativi per CHF 480'870.

### 20 Impegni correnti

Al 31.12.2017 gli impegni correnti della Sezione Gas ammontavano a CHF 1.5 Mio., inclusi CHF 198'601 relativi a cauzioni in deposito (garanzie). Le maggiori voci riguardano i Creditori per forniture e prestazioni di terzi pari a CHF 1.3 Mio.

## **24 Debiti a medio e lungo termine**

Questa categoria includeva al 31.12.2016 un solo debito nei confronti di BCST pari a CHF 1 Mio. (tasso 0.65%), rimborsato ad inizio 2017 (13.01.2017). La Sezione Gas non presenta pertanto più alcun debito.

## **24 Accantonamenti**

Il saldo di questa categoria ammonta al 31.12.2017 a CHF 740'071 ed è composto essenzialmente da:

- 1) Accantonamento per le imposte per CHF 25'000;
- 2) Contributi rete e allacciamenti per CHF 715'071.

## **29 Capitale proprio**

Dopo il riporto dell'avanzo d'esercizio 2017, il capitale proprio della Sezione Gas ammonta a CHF 3.4 Mio.

La quota di capitale proprio si attesta al 59.9%, percentuale che nella scala di valutazione emanata dagli Enti locali rientra nella categoria "Eccessiva (> 40%)".