

## COMUNE DI MENDRISIO

MESSAGGIO  
MUNICIPALE  
NO. 67/10

**BILANCI  
PREVENTIVI  
2011  
AMMINISTRAZIONE  
COMUNALE E  
FONDAZIONE DON  
G. BERNASCONI**

All'On.do Consiglio  
comunale di  
Mendrisio

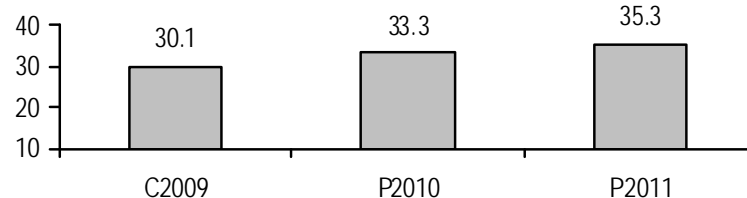
Signori Presidente e  
Consiglieri,  
a tenore dell'art. 152  
LOC, con il presente  
messaggio  
sottoponiamo alla  
vostra attenzione ed  
approvazione i conti  
preventivi 2011.  
In allegato  
trasmettiamo inoltre  
i conti della  
Fondazione Don G.  
Bernasconi.

## DATI RIASSUNTIVI

I dati di maggior rilievo sono così riassunti:

Spese correnti	CHF	65'500'000
Ricavi correnti	CHF	30'184'500
Fabbisogno	CHF	35'316'000
Valutazione gettito	CHF	34'427'000
Moltiplicatore aritmetico		71.9%
<b>disavanzo previsto</b>	<b>CHF</b>	<b>889'000</b>

Evoluzione fabbisogno (in mio CHF)



	<b>C2009</b>	<b>P2010</b>	<b>P2011</b>
30 Spese personale	22'906	23'071	23'860
31 Beni e servizi	10'737	9'931	10'928
32 Interessi passivi	1'577	1'660	1'662
33 Ammortamenti	7'448	6'590	6'525
35/36 Rimborsi e Contributi	18'664	19'288	19'373
38 Finanziamenti speciali	198	0	0
39 Addebiti interni	1'487	3'360	3'152
<b>TOTALI</b>	<b>63'017</b>	<b>63'900</b>	<b>65'500</b>

### Principali oneri gestione corrente:

Contr. Case Anziani/SACD/S.App.	5'000'000
Contr. CM-aiuto compl.AVS	4'200'000
Servizio raccolta rifiuti	2'114'000
Compensazione intercomunale/fondo livello	2'100'000
Eliminazione acque luride	1'700'000
Interessi passivi lordi	1'661'500
Trasporti pubblici	1'520'000
Aiuto complementare comunale	710'000

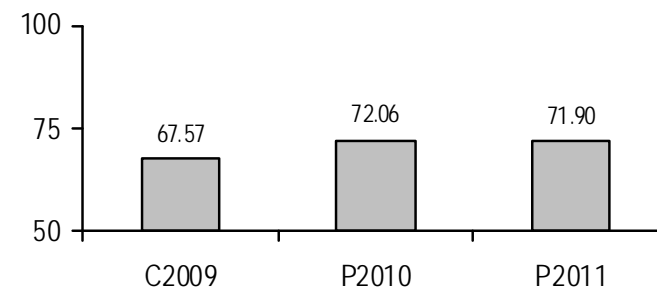
### Principali introiti extra-fiscali

Imposte alla fonte	4'600'000
Reddito imm.beni ammin.(gruppo 427)	3'379'500
Contributo Aziende Industriali Mendrisio	3'250'000
Tasse canalizzazione	1'720'000
Contributo Casinò (gestione corrente)	1'595'000
Tasse raccolta rifiuti	1'310'000

### Principali investimenti

Piazza del Ponte – acquisto stabile ex Jelvoli	2'500'000
Allestimento PGS Mendrisio + Quartieri	2'240'000
Strada industriale intercomunale - Rancate	1'000'000
Autosilo Via Municipio – Mendrisio	1'000'000
Stabile ex Filanda – sistemazione	1'000'000
Centro Pronto Intervento – demolizione stabile	1'000'000
Centro sportivo Linée - Arzo	800'000
Centro Giovanile – stabile ex Foft	570'000

Evoluzione moltiplicatore aritmetico



## CONSIDERAZIONI GENERALI

Il preventivo 2011 in breve:

- moltiplicatore d'imposta al 70%;
- aliquota media ammortamenti amministrativi 10%;
- aumento del fabbisogno di CHF 1.9 mio;
- sopravvenienze attive d'imposta a CHF 3.6 mio;
- leggero disavanzo del conto di gestione corrente;
- autofinanziamento di CHF 5.35 mio.

Il preventivo 2011 prevede un disavanzo di gestione corrente di quasi CHF 0.89 mio, un risultato migliore rispetto a quanto pronosticato l'anno precedente.

Il preventivo 2011 è ancora fortemente influenzato da alcune incertezze circa il consolidamento della crescita economica, dopo le conseguenze negative della crisi dei mercati finanziari e la relativa contrazione dell'economia reale.

La previsione del gettito comunale segna una significativa ripresa, ma il gettito delle persone giuridiche è ancora molto lontano rispetto a quanto registrato nel 2007, prima delle sopraccitate turbolenze congiunturali.

L'amministrazione comunale ha in pratica quasi completato il processo di integrazione dei Comuni di Arzo, Capolago, Genestrerio, Mendrisio, Rancante e Tremona. Mancano ancora alcune attività per poter armonizzare delle banche dati secondarie, le quali saranno aggiornate nel corso del prossimo anno.

Nel 2011 l'amministrazione sarà pure impegnata con degli importanti cantieri, i quali sono stati oggetto di importanti lavori di pianificazione e studio nel corso del corrente anno.

I temi che caratterizzano la gestione 2011:

- la conclusione dei lavori di redazione del progetto inerente la seconda fase del processo di aggregazione Alto Mendrisiotto;
- l'avvio della fase di concretizzazione dell'importante politica progettuale e

d'investimenti per garantire lo sviluppo sostenibile della nuova città di Mendrisio.

Il fabbisogno di gestione corrente 2011 ha superato la soglia di CHF 35 mio, esso ammonta a CHF 35'316'000.--. Tale importo è superiore di quasi CHF 2 mio rispetto al 2010. L'incremento è da ricondurre a un aumento di alcune voci della spesa pubblica. I costi di gestione corrente sono lievitati a CHF 65.5 mio, l'aumento è di CHF 1.6 mio rispetto all'anno precedente. L'aumento è causato principalmente da:

- l'aumento della massa salariale (+ CHF 0.78 mio);
- l'incremento delle spese per beni e servizi (+ CHF 1 mio), la maggior spesa è però dettata dall'introduzione della nuova linea di trasporto pubblico "Città bus";
- la partecipazione comunale alle spese cantonali (+ CHF 0.2 mio), trend dettato dal continuo incremento del gettito fiscale comunale.

Per contro i ricavi correnti rimangono allo stesso livello del preventivo 2010. Essi ammontano a oltre CHF 30.1 mio, con una diminuzione rispetto alla passata gestione di oltre CHF 0.3 mio. Le voci più significative delle entrate sono:

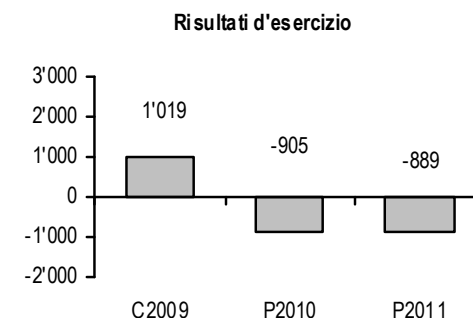
- il prelevamento degli interessi figurativi sugli impianti di distribuzione di energia elettrica, allibrati nella contabilità analitica della sezione elettricità delle AIM

(CHF 1.35 mio, - CHF 0.3 rispetto all'anno scorso);

- la conferma del contributo da parte delle AIM per la distribuzione di energia elettrica (CHF 1.9 mio);
- la contrazione dell'ammontare delle sopravvenienze (- CHF 0.9 mio).

I motivi dettagliati circa l'evoluzione del fabbisogno di gestione corrente sono illustrati nei prossimi capitoli.

Nonostante l'aumento della spesa pubblica, il preventivo 2011 prevede un disavanzo contenuto del conto di gestione corrente applicando un moltiplicatore d'imposta al 70%.



Il conto di gestione corrente 2011 prevede la registrazione di un disavanzo di CHF 0.89 mio, un risultato leggermente migliore a quanto pronosticato con il preventivo 2010. L'Esecutivo spera di migliorare il risultato di gestione corrente con la presentazione del consuntivo. L'autofinanziamento previsto per l'anno 2011 ammonta a CHF 5.35 mio, un

## Aggregazione - tappa 2012

Nel 2011 il cantiere aggregativo Alto Mendrisiotto insieme con energia, dialogo e passione chiuderà la sua fase di progetto.

I prossimi passi sono:

- effettuare un sondaggio circa il gradimento del progetto nella popolazione coinvolta;
- eseguire una proiezione del fabbisogno finanziario del nuovo ente locale e quantificare gli investimenti per il suo sviluppo;
- negoziare con il Cantone l'incentivo a sostegno del progetto aggregativo in corso;
- ottenere il preavviso definitivo sul progetto dai Municipi partner.

La Commissione di studio intende rilasciare il suo rapporto finale entro la fine del mese di giugno 2011.

importo di poco superiore a quanto previsto per la gestione 2010. L'aliquota media degli ammortamenti amministrativi è confermata al 10%.

### Aggregazioni – tappa 2012

Nel 2009 sono ripartiti i lavori di analisi e di progettazione della seconda fase del progetto aggregativo Alto Mendrisiotto insieme con energia, dialogo e passione.

Nel giugno 2009 è stata costituita l'apposita Commissione di studio che deve allestire il progetto per la seconda fase del processo aggregativo (visione 2012). L'obiettivo di tale gruppo consiste nell'esaminare tutti gli aspetti organizzativi ed individuare alcuni progetti di sviluppo del nuovo ente locale. Fra i suoi lavori vi è anche l'individuazione delle possibili misure di accompagnamento ai progetti di sviluppo da richiedere al Cantone.

Il gruppo lavora su apposito mandato conferito dal Consiglio di Stato in base alla Legge sull'aggregazione e la separazione dei Comuni.

Nel dicembre 2009 anche il Comune di Castel San Pietro ha deciso di aderire ai lavori di esame del progetto aggregativo. I Comuni che partecipano allo studio sono: Besazio, Brusino Arisizio, Castel San Pietro, Coldrerio, Ligornetto, Mendrisio, Meride e Riva San Vitale.

Alla fine del 2010 la Commissione di studio ha presentato alle popolazioni interessate le linee strategiche del

progetto aggregativo. Tale lavoro è il frutto di numerose riunioni effettuate nel corso del 2010, le quali confermano la bontà degli indirizzi di sviluppo concordato nello studio strategico del 2007 e che la città di Mendrisio ha già fatto propri.

La Commissione ha pure reso pubblico alcune schede di dettaglio delle sopraccitate linee strategiche. Tali documenti sono fruibili sul sito appositamente creato: [www.mendrisio2012.ch](http://www.mendrisio2012.ch).

Nel 2011 si chiuderà, almeno per l'aspetto progettuale, il cantiere aggregativo Alto Mendrisiotto. Il Municipio di Mendrisio ha già annunciato alla Commissione di studio ed al Cantone che non prevede una tappa aggregativa 2016. La città deve infatti concentrare le sue risorse nel consolidamento dei vari progetti di sviluppo avviati sul suo territorio.

La Commissione intende consegnare il suo rapporto finale al Consiglio di Stato entro giugno 2011, così da permettere all'Esecutivo cantonale di poter organizzare la votazione consultiva entro il mese di settembre 2011.

Per raggiungere questo importante obiettivo la Commissione si è fissata un calendario lavori molto fitto:

- effettuare un sondaggio nella popolazione coinvolta e presentare i risultati nel corso dei primi mesi del 2011;

- concludere l'analisi economica e finanziaria dei vari studi bilaterali entro la fine del prossimo mese di marzo: tale lavoro serve a quantificare il fabbisogno di gestione corrente del nuovo ente locale, nonché elencare gli investimenti necessari al consolidamento della seconda tappa;
- negoziare con il Cantone l'incentivo a sostegno del processo aggregativo in corso, tale aspetto è giudicato fondamentale per il successo del progetto.

Alla conclusione di tali lavori, la Commissione di studio chiederà ai Municipi di esprimersi definitivamente sul progetto aggregativo. Tale consultazione sarà effettuata entro la fine del mese di aprile 2011. Il preavviso degli Esecutivi permetterà in seguito alla Commissione di concludere il proprio lavoro e di consegnare il progetto al Consiglio di Stato entro la fine del mese di giugno 2011.

Il Municipio auspica quindi che il grande lavoro svolto e quello ancora da eseguire possa essere coronato con la costituzione, entro il 2012, di un nuovo Comune che possa governare in modo efficiente, efficace e tempestivo la nostra regione con l'intento di promuovere uno sviluppo sostenibile.

Nel 2011 entrano nel vivo i lavori per la riqualifica architettonica del Borgo:

- l'avvio del cantiere per la realizzazione del nuovo centro di pronto intervento;
- la presentazione del nuovo centro culturale e l'avvio dei lavori di ristrutturazione degli spazi ex Manor;
- l'approfondimento del progetto di ridisegno di Piazza del Ponte;
- la realizzazione dell'autosilo di Via Municipio.

Gli investimenti previsti nel 2011 per l'avvio dei sopraccitati progetti ammonta a CHF 5.5 mio.

## **I grandi progetti del 2011**

Nel 2010 ha preso avvio un'importante fase di progettazione di alcuni dei progetti di sviluppo della nuova città. Il dettaglio di queste opere è stato illustrato nel piano delle opere prioritarie, documento presentato nell'ambito del piano finanziario della città (cfr. MM 25/2009).

Nel 2011 il Municipio spera pertanto di passare alla fase di realizzazione per alcuni di essi.

### ***Il centro di pronto intervento***

Nel corso del 2010 è stata allestita la domanda di costruzione per la realizzazione del centro di pronto intervento (CPI). La licenza edilizia sarà rilasciata dal Municipio ancora nel corso del 2010 o al più tardi entro i primi mesi del 2011.

Nella seconda parte del corrente anno, l'amministrazione, in collaborazione con tutti gli enti partner per la protezione della popolazione che dovrebbero insediarsi nel CPI, ha riesaminato in modo critico il progetto. Lo scopo di tale operazione consiste nel contenere le spese d'investimento e rendere maggiormente funzionali gli spazi.

Il lavoro svolto ha portato i suoi frutti e i relativi dettagli saranno illustrati in un apposito messaggio municipale.

L'Esecutivo spera di poter dare avvio a questo importante cantiere ancora nel corso del 2011.

## ***Il centro culturale***

Nel 2010 è stato costituito un gruppo di lavoro per poter presentare al DECS e al Municipio un progetto per una nuova biblioteca regionale e relativo centro culturale.

Gli obiettivi del progetto sono già stati illustrati nel MM 44/2010, con il quale il Legislativo ha ratificato l'acquisto da parte del Comune degli spazi dell'ex Manor.

L'obiettivo è realizzare un centro culturale per la città di Mendrisio, dove insediare diverse attività culturali e multimediali: biblioteca, ludoteca, videoteca, audioteca, punto di informazione, di ristoro, di studio, di ricerca, di passatempo, per leggere i giornali, navigare in internet, ma anche spazio per conferenze, convegni e corsi. Un centro che sappia rispondere alle esigenze di tutta la popolazione: un'opportunità per grandi e piccini, per giovani e anziani, per studiosi e curiosi. L'idea consiste quindi nell'aprire nel cuore del borgo uno spazio polifunzionale che sappia attrarre e riunire attorno a sé le persone e fungere da luogo d'incontro e di scambio.

Anche per tale progetto, il Municipio auspica di poter licenziare il messaggio circa la presentazione definitiva di questo nuovo spazio culturale, nonché per la relativa richiesta di credito necessaria alla ristrutturazione degli spazi ex Manor entro le fine del mese di giugno 2011.

## ***Piazza del Ponte***

Dopo l'acquisto dell'immobile ex Jelvoli, il Municipio continuerà nelle fasi di ulteriore approfondimento di questo importante progetto di riqualifica architettonica del borgo.

Nel 2011 prenderanno pertanto avvio nuovi studi, per giungere alla soluzione definitiva e dare una risposta concreta ad uno spazio centrale, che deve però trovare nuove risposte funzionali e architettoniche.

Le fasi di approfondimento sono l'allestimento di un'apposita variante di PR, l'elaborazione di un progetto definitivo per un nuovo stabile in Piazza del Ponte, la progettazione di un nuovo autosilo per rimpiazzare gli attuali posteggi in piazza.

### ***Autosilo Via Municipio***

Il tema posteggi nel comparto del centro storico è un tema sempre più acuto. Il Municipio licenzierà all'inizio del 2011 il messaggio per la realizzazione dell'autosilo di Via Municipio. Anche questo cantiere dovrebbe iniziare nel corso del prossimo anno.

L'investimento complessivo 2011 per questi tre progetti, compreso l'acquisto dello stabile ex Jelvoli, ammonta a CHF 5.5 mio.

Nel 2011 dovrebbero pure prendere avvio alcuni progetti fondamentali per l'ampliamento del campus universitario della città:

- l'avvio delle negoziazioni necessarie ad acquisire i terreni necessari per l'insediamento del DACD;
- il concorso per la progettazione del nuovo edificio.

Investimenti non solo nel quartiere di Mendrisio borgo, ma opere anche per garantire lo sviluppo sostenibile e armonioso di tutto il territorio della nuova città:

- risanamento edificio scolastico e palestra ad Arzo;
- risanamento porto Capolago;
- riqualifica Piazza Baraini;
- centro sportivo Linée.

### ***Campus universitario***

Nei progetti di sviluppo della città occorre anche citare gli studi per l'ampliamento del campus universitario. I lavori di pianificazione sono ormai conclusi. Occorre infatti entrare nelle prime fasi operative per concretizzare l'ampliamento del campus universitario della città di Mendrisio, con l'arrivo del Dipartimento Ambiente Costruzioni e Design della SUPSI. Nel corso del 2011 il Municipio e il Consiglio di Fondazione della SUPSI dovranno negoziare l'acquisizione dei terreni necessari alla realizzazione del nuovo campus, mentre la SUPSI dovrebbe indire un concorso internazionale di progettazione per il nuovo edificio.

La città di Mendrisio è una realtà policentrica. Vi sono pertanto altrettanti progetti di sviluppo importanti in altri comparti della città.

### ***Risanamento edificio scolastico e Palestra ad Arzo***

Nel 2011 sarà presentato al Consiglio comunale la nuova richiesta di credito per la ristrutturazione del palazzo scolastico di Arzo.

I tempi di progettazione sono stati più lunghi del previsto, perché si è deciso di intervenire anche sull'adiacente palestra con un importante intervento di manutenzione straordinaria.

### ***Risanamento del porto di Capolago***

Nel corso del 2011 prenderanno pure avvio i lavori di sistemazione del porto di Capolago. Il programma degli interventi si suddividerà nell'arco dei prossimi due anni.

### ***Riqualifica Piazza Baraini a Genestrerio***

Dopo aver concluso i lavori di edificazione dell'autosilo di Genestrerio, il Municipio riprenderà con energia i lavori necessari alla riqualifica architettonica di Piazza Baraini. Prima di iniziare i lavori è però necessario consolidare alcuni aspetti pianificatori e viari del comparto.

### ***Centro sportivo Linée***

Il Municipio ha recentemente emesso il messaggio relativo alla ripresa delle proprietà della Fondazione Bustelli e la relativa richiesta di credito per il completamento del centro sportivo Linée.

Il Municipio auspica di poter concludere i lavori al più presto e di inaugurare questa importante struttura per i giovani di tutta la Montagna ancora nel 2011.

### ***Altri progetti ancora allo stadio di pianificazione***

Nel corso del 2011 continueranno le fasi di analisi e di progettazione di molte altre opere a beneficio dello sviluppo

sostenibile armonioso della nuova città di Mendrisio. Fra le opere di maggior rilievo il Municipio cita:

- la pianificazione, in collaborazione con il Comune di Ligornetto, del comparto di Valera;
- l'analisi del progetto cave di marmo in collaborazione con la Fondazione Monte San Giorgio;
- l'approfondimento del progetto Antiquarium; anche per questo progetto è fondamentale la collaborazione di tutti i partner coinvolti (Patriziato, ARAM, Fondazione Monte San Giorgio, Cantone).

Il gettito base d'imposta comunale è valutato in CHF 46.6 mio.

## GETTITO IMPOSTA COMUNALE

L'economia mondiale dopo essere riuscita nel primo semestre 2009 a riprendersi in maniera rapida ed efficace dalla crisi globale, grazie agli effetti di una politica fiscale e monetaria piuttosto espansiva, negli ultimi mesi sembra aver rallentato il passo. La Segreteria di Stato dell'economia (SECO), prevede nei prossimi trimestri un rallentamento in molti paesi.

In linea generale, si conferma sempre più l'ipotesi secondo la quale le ripercussioni della crisi finanziaria impediscono una ripresa normale della congiuntura a livello mondiale.

In **Svizzera** la ripresa congiunturale è proseguita molto rapidamente nel corso dell'anno, facendo registrare forti incrementi del PIL nei primi due trimestri; ciò che ha permesso il ritorno del PIL reale nel secondo trimestre del 2010 al livello precedente la crisi (primo semestre 2008).

Malgrado ciò, si profilano all'orizzonte le prime tendenze negative. Per la seconda metà dell'anno il gruppo di esperti della SECO prevede un rallentamento graduale della crescita.

Il 2010 è comunque nel suo complesso un anno decisamente migliore sotto il profilo della crescita rispetto alle aspettative.

La previsione di crescita del PIL per il 2010 s'attesta a +2.7%.

Le previsioni per il 2011, invece, appaiono più incerte a causa degli effetti frenanti sulla crescita delle esportazioni svizzere dovuti al forte apprezzamento

del franco e alle prospettive piuttosto modeste dell'economia mondiale. Secondo le stime del gruppo di esperti, la ripresa congiunturale svizzera non si arresterà nel 2011, ma procederà più lentamente rispetto al 2010, con una crescita del PIL pari al 2%.

Sulla scia dell'evoluzione nazionale, anche l'economia del **Cantone Ticino** appare in miglioramento, come confermato dalle ultime stime disponibili dell'istituto BAK di Basilea, che ha corretto al rialzo i dati relativi alla crescita del PIL cantonale. Secondo gli ultimi calcoli a disposizione, la recessione del 2009 si assesta a -1.9% (invece del -3.0% stimato un anno prima), mentre per il 2010 le stime indicano una crescita del +1.6%, crescita che proseguirà anche nel 2011 anche se in maniera meno marcata.

Per quanto riguarda gli **enti pubblici**, che subiscono in maniera differita gli effetti negativi della crisi, la situazione rimane ancora incerta. La valutazione delle imposte è fortemente condizionata dalle incertezze che ancora regnano sul fronte economico. Fare previsioni in questo campo è complicato, soprattutto per il gettito delle persone giuridiche, che offrono dati consolidati e attendibili a distanza di 2 o 3 anni.

Per l'allestimento della stima del gettito 2011 il Municipio ha proceduto a un attento esame dei dati più recenti riguardanti l'accertamento dei redditi inviato dall'Amministrazione cantonale, e a monitorare i dati a disposizione dell'Ufficio Contribuzioni.

## Gettito persone fisiche

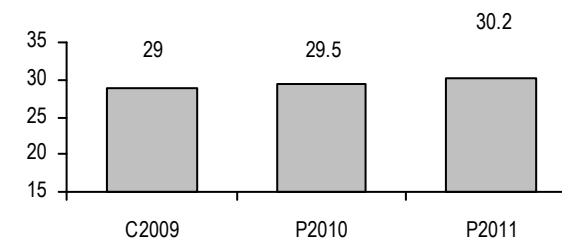
Il gettito base delle persone fisiche 2011 mostra una crescita del 2.4% rispetto al dato di preventivo per l'anno precedente. L'aumento è stimato in CHF 0.70 mio.

Per gli anni 2006 e 2007 le tassazioni sono state evase nella loro totalità, mentre per gli anni 2008 e in particolare per il 2009, il grado d'accertamento è ancora evidentemente inferiore.

L'accertamento del gettito cantonale 2007, dato fornito dall'Amministrazione cantonale nel mese di maggio del 2010, evidenzia un gettito base per le persone fisiche di circa CHF 30 mio.

L'evoluzione del gettito nel 2007 e in parte nel 2008, ha continuato a beneficiare della crescita economica. L'amministrazione comunale prevede per il 2008 un gettito base persone fisiche di CHF 30 mio.

Evolutione gettito base persone fisiche (in mio di CHF)



Per gli anni 2009 e 2010, si prevede per contro un rallentamento delle entrate fiscali, causato per il 2010 dall'entrata in vigore delle agevolazioni fiscali sulle tassazioni dei dividendi.

Alla luce di queste considerazioni, il Municipio ha quindi valutato il gettito

Il gettito base delle persone fisiche è stimato in CHF 30.2 mio.

Il gettito base 2011 delle persone giuridiche è valutato in CHF 16.4 mio, l'importo è allineato sulla base dei risultati previsti a livello di piano finanziario.

Le sopravvenienze d'imposta sono stimate in CHF 3.6 mio.

Il gettito dell'imposta immobiliare e personale restano invariati.

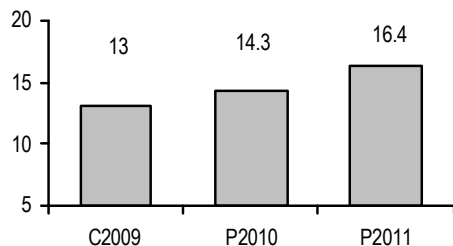
base delle persone fisiche 2011 in CHF 30.25 mio. Il dato segna una crescita di CHF 1.25 mio rispetto a quanto esposto in sede di consuntivo 2009.

La stima può essere considerata adeguata, ma senza grandi margini di riserva.

### Gettito persone giuridiche

Il gettito base delle persone giuridiche 2011 mostra una crescita di 12.8 punti percentuali rispetto all'anno precedente. L'aumento è stimato in CHF 2.1 mio.

**Evoluzione gettito base persone giuridiche (in mio di fr.)**



Per la valutazione si sono presi in considerazione i dati più recenti, sia per le tassazioni emesse, sia per quelle valutate. Questi valori sono poi attualizzati in funzione della situazione economica, sulla stima relativa la crescita nominale del prodotto interno lordo ed eventualmente corretti sulla base delle informazioni a disposizione dei Servizi finanziari sui contribuenti più importanti.

L'Esecutivo ha deciso di allineare la previsione del gettito base delle persone

giuridiche con quanto stimato in sede di piano finanziario. Il gettito base delle persone giuridiche è quindi fissato in CHF 16.4 mio.

Le entrate fiscali delle persone giuridiche hanno conosciuto negli anni 2005-2007 un'importante crescita.

L'accertamento del gettito cantonale 2007, dato fornito dall'Amministrazione cantonale nel mese di maggio del 2010, evidenzia un gettito base per le persone giuridiche di circa CHF 21.8 mio, di cui CHF 20.5 mio emesse.

A causa degli effetti della crisi economica, la valutazione del gettito fiscale è stata ridotta a CHF 14.3 mio in sede di preventivo 2010 e CHF 13 mio in sede di consuntivo 2009. Gli effetti della crisi congiuntale, confrontando i dati del 2007 con quelli del 2009, mostrano una perdita di oltre CHF 8.0 mio.

La stima prudente del gettito fiscale delle passate gestioni continua a influenzare positivamente l'andamento delle sopravvenienze d'imposta.

Per il 2011 tali entrate ammontano a CHF 3.6 mio; importo di CHF 0.9 mio inferiore rispetto a quanto esposto in sede di preventivo 2010.

Nei prossimi anni queste entrate straordinarie andranno a diminuire, limitando pertanto il loro effetto positivo sul conto di gestione corrente.

### Imposta immobiliare e personale

La stima dell'imposta immobiliare comunale e imposta personale non ha subito mutazioni rispetto a quanto previsto nell'allestimento del preventivo 2010. L'imposta immobiliare comunale è valutata in CHF 1.54 mio, mentre quella personale è stimata in CHF 183'000.

Valutazione imposte alla fonte CHF 4.6 mio.

Qui di seguito vi proponiamo uno schema riassuntivo con la valutazione del gettito per l'anno 2011.

Pers. Fisiche	CHF 30'250'000
Pers. Giuridiche	CHF 16'470'000
Subtotale	CHF 46'720'000
Al 70%	CHF 32'704'000
Imposta personale	CHF 183'000
Imposta imm.	CHF 1'540'000
Totale	CHF 34'427'000

### **Imposta alla fonte**

Le previsioni di gettito 2011 per questo cespite d'entrata sono basate sui dati parziali del 2010, rispettivamente su quelli consolidati per il 2009 che danno un totale a favore del nostro Comune di CHF 4.66 mio.

A livello cantonale gli incassi netti a fine agosto 2010 segnano un incremento rispetto all'esercizio precedente, esercizio che è contraddistinto da una flessione rispetto al 2008.

L'Esecutivo ha deciso di aumentare di CHF 0.1 mio la previsione del gettito in rapporto a quanto stimato in sede di Piano finanziario corrispondente a CHF 4.5 mio.

Il preventivo 2011 prevede un disavanzo del conto di gestione corrente applicando un moltiplicatore d'imposta del 70%.

L'aumento delle spese per il personale nel 2011 è dovuto all'adeguamento al costo della vita, agli scatti di anzianità e all'assunzione di nuovo personale in alcuni servizi dell'amministrazione comunale, delle Scuole e della Polizia.

Le spese per beni e servizi sono stimate in CHF 10.9 mio, l'aumento della spesa rispetto all'anno precedente assomma a circa CHF 1.0 mio.

## GESTIONE CORRENTE

Il preventivo mostra un disavanzo di gestione corrente di CHF 0.88 mio. L'autofinanziamento è di CHF 5.35 mio che corrisponde a un grado d'autofinanziamento del 48.55%.

I conti 2011 mostrano un fabbisogno di gestione corrente di CHF 35'316'000.--, con un aumento rispetto a quello del 2010 di CHF 1.97 mio.

### 30 Spese per il personale

I costi del personale rappresentano il 36.4% del totale delle uscite correnti. Nel 2011 questa categoria di spesa evidenzia una crescita nominale di CHF 0.78 mio, che equivale a un aumento percentuale del 3.4 % rispetto al 2010.

I motivi principali di tale incremento, oltre all'adeguamento della massa salariale al carovita e agli scatti d'anzianità per un totale di CHF 0.49 mio, sono i seguenti:

1. Per l'anno scolastico 2010/2011 le sezioni della Scuola Elementare di Rancate aumenteranno di 1 unità, ciò che comporterà l'assunzione di un docente a tempo pieno. **(+CHF 75'000).**
2. assunzione di 2 aspiranti agenti che frequenteranno la scuola nel biennio 2011/2012, di cui 1 in sostituzione di un agente già formato che ha beneficiato di un riposizionamento professionale all'interno dell'amministrazione comunale. **(+CHF 60'000).**

3. potenziamento del personale con contratto a termine presso l'amministrazione dell'Ufficio Tecnico comunale, in parziale sostituzione di un'impiegata in congedo maternità. **(+CHF 45'000).**
4. Il 1° marzo 2010 è entrato in funzione nel nostro Comune il centro di registrazione per documenti biometrici. La grande richiesta di documenti impone il potenziamento del personale con l'assunzione di 1 unità a tempo parziale (grado occupazione 50%) presso l'Ufficio Controllo Abitanti. Il costo è compensato dall'aumento delle tasse incassate. **(+CHF 35'000).**
5. La maggiore occupazione della Casa al Mulino di Airolo, è la causa dell'aumento del grado d'occupazione del personale a ore (cuoca e inservienti). Il maggior costo è compensato dalle tasse di locazione incassate. **(+CHF 30'000).**

### 31 Spese per beni e servizi

Le spese per beni e servizi evidenziano un aumento di CHF 1.0 mio rispetto ai dati del preventivo 2010. Gli aumenti si riscontrano in particolare nei seguenti gruppi di spesa:

#### 318 Servizi e onorari

aumento della voce di spesa di CHF 0.59 mio in gran parte a carico del dicastero Ambiente e Territorio, con il miglioramento del trasporto pubblico a

Mendrisio tramite la messa in esercizio di una nuova linea urbana (+CHF 0.38 mio) e la riorganizzazione del centro di costo 610 Raccolta e smaltimento rifiuti (+CHF 0.2 mio), a seguito dell'entrata in vigore del nuovo Regolamento comunale per la gestione dei rifiuti (MM 39/2010).

#### 314 Manutenzione stabili e strutture

aumento della voce di spesa di CHF 0.13 mio, dovuto all'incremento generalizzato dei costi di manutenzione dei beni immobili del Comune.

### 32 Interessi passivi

Questa categoria di spesa rimane pressoché immutata rispetto ai dati esposti nel preventivo 2010.

L'evoluzione del costo del denaro negli ultimi anni ha permesso l'accensione di nuovi prestiti a condizioni più vantaggiose rispetto al passato.

### 33 Ammortamenti

La categoria ammortamenti con un totale di CHF 6.52 mio non si discosta da quanto esposto l'anno precedente. L'aliquota media degli ammortamenti amministrativi si conferma al 10%, percentuale che soddisfa già l'art. 214 della nuova Legge organica comunale (LOC).

Ricordiamo che a inizio 2009 è stata presentata la revisione della Legge Organica Comunale.

Lo scopo principale delle modifiche apportate alle regole sugli ammortamenti è di potenziare la capacità di

Il totale della voce ammortamenti è di CHF 6.5 mio, con un'aliquota media degli ammortamenti amministrativi del 10%.

autofinanziamento dei Comuni e di conseguenza di ridurre l'indebitamento. In sintesi sono state introdotte le seguenti novità:

1. aumento dal 5 al 10% del tasso di ammortamento minimo complessivo della sostanza ammortizzabile;
2. modifica delle aliquote di ammortamento minime e massime per le singole categorie di sostanza ammortizzabile;
3. esclusione dalla sostanza ammortizzabile delle opere per l'approvvigionamento idrico e per la depurazione delle acque che andranno ammortizzate sul valore iniziale in base alla durata di vita;
4. esclusione dalla sostanza ammortizzabile dei terreni patrimoniali non edificati e delle partecipazioni amministrative, da ammortizzare secondo la perdita effettiva di valore;
5. esclusione dalla sostanza ammortizzabile degli immobili da reddito patrimoniali, da ammortizzare secondo regole commerciali;
6. ammortamento dell'eccedenza passiva in 4 anni, con facoltà del Dipartimento delle Istituzioni di concedere una deroga;
7. per facilitare l'adeguamento al nuovo limite di ammortamento del 10%, in risposta ad un'iniziativa parlamentare, il Gran Consiglio ha emanato una disposizione transitoria che prevede un periodo di 5 anni per raggiungere il tasso d'ammortamento medio sulla sostanza amministrativa

del 8% (preventivo 2014), e altri 5 anni per raggiungere il tasso del 10% (preventivo 2019).

Per applicare correttamente le nuove regole s'è deciso di creare un nuovo conto contabile (912.331.002), dove registrare gli ammortamenti che non sono sottoposti al tasso minimo complessivo del 10%.

### **35 Rimborsi ad amministrazioni pubbliche**

Rispetto al preventivo 2010 si nota una diminuzione di CHF 30'000.-- dovuta principalmente alle seguenti posizioni:

1. Smaltimento rifiuti domestici (RSU).  
(./ CHF 200'000)
2. Rimborso Consorzio Depurazione Acque Mendrisio e dintorni.  
(+ CHF 100'000)
3. Rimborso Consorzio Casa Anziani Girotondo.  
(+ CHF 40'000)
4. Rimborsi altri Comuni per partecipazione costi Scuole Elementari.  
(+ CHF 20'000)

### **36 Contributi propri**

Nel 2011 il totale delle spese ammonta a CHF 15.19 mio, importo di CHF 0.9 mio superiore a quanto esposto in sede di consuntivo 2009.

Questo gruppo di spesa rappresenta il 23.2% del totale delle uscite correnti.

Come già affermato negli scorsi anni, il controllo di questi costi esula dalle competenze degli organi comunali; più del 63% del totale dei costi è racchiuso nel centro di costo 512 "Rimborsi e contributi di legge", con addebiti diretti del Cantone nell'ambito sociale.

I contributi versati all'amministrazione cantonale subiscono degli aumenti importanti causati da un lato dall'aumento dei costi nell'ambito sociale e dall'altro dalla variazione della capacità finanziaria del Comune che influenza il calcolo dell'importo dovuto. (Vedi contributo per il finanziamento delle case per Anziani, dei servizi di assistenza e cura a domicilio e dei servizi d'appoggio che aumenta di CHF 100'000.--, rispetto l'anno precedente).

La distinta delle partite aperte conguagliate e di quella delle imposte ancora da conguagliare permettono di registrare delle sopravvenienze di imposta per CHF 3.6 mio.

#### 40 Imposte

La voce imposte diminuisce di CHF 0.77 mio rispetto all'anno precedente.

La variazione è data principalmente dalle seguenti posizioni:

- diminuzione delle sopravvenienze d'imposta. (**./ CHF 0.9 mio**)
- aumento delle imposte alla fonte (**+ CHF 0.1 mio**)

Le osservazioni e i commenti inerenti l'evoluzione del gettito d'imposta sono stati trattati nel precedente capitolo.

#### 41 Regalie e concessioni

Rispetto all'anno precedente si registrano entrate maggiori per CHF 185'000 così composte:

- Tributo utilizzo rete AIM. (**+ CHF 100'000**)
- Concessioni AET E AIL (importo non esposto in sede d'allestimento del preventivo 2010). (**+ CHF 85'000**)

#### 42 Redditi della sostanza

Rispetto al preventivo 2010 si nota una flessione di CHF 0.22 mio nel gruppo d'entrata 429 "altri redditi della sostanza". In particolare si riscontra una diminuzione del contributo riconosciuto dalle AIM al Comune quali interessi sul capitale, che per l'anno 2011 ammonta a

CHF 1.35 mio (dato fornito dalle AIM in sede d'allestimento del preventivo).

#### 43 Ricavi per prestazioni, vendite, tasse e multe

Il totale di questo cespite d'entrata registra un aumento di CHF 0.47 mio rispetto all'anno precedente.

L'evoluzione al rialzo è data principalmente dalle seguenti posizioni:

- Tasse raccolta rifiuti. (**+ CHF 0.11 mio**)
- Tasse canalizzazioni. (**+ CHF 0.12 mio**)
- Tariffe e introiti pubblicitari nuova linea urbana Città di Mendrisio. (**+ CHF 0.12 mio**)

L'aumento delle tasse raccolta rifiuti e canalizzazioni andranno a copertura delle maggiori spese del centro di costo 610 "raccolta e smaltimento rifiuti" e del contributo del Consorzio Depurazione Acque Mendrisio e dintorni.

#### 44 Contributi senza fine specifico

la Tassa utili immobiliari (TUI) era stata al centro della bufera scoppiata tra enti locali e autorità cantonale nel 2008, quando l'idea di abolirne il riversamento ai Comuni era entrata a far parte delle misure di risanamento delle casse statali. Misure proposte dall'esecutivo. Al termine delle discussioni, il Consiglio di Stato aveva deciso di reintrodurre il riversamento della TUI (aumentata dell'1%) dal 2012, limite che la Gestione

prima, e il Parlamento poi, avevano portato al 2010.

Si ricorda che il gettito di questa tassa è contabilizzato per cassa: l'effetto è quindi dilazionato nel tempo in funzione del ritmo di evasione delle tassazioni e degli incassi.

#### 45 Rimborsi da enti pubblici

Questo gruppo di ricavi comprende i rimborsi da altri enti pubblici, in particolare dal Cantone e da altri Comuni, per le spese sostenute dal nostro Comune nell'esecuzione di compiti di competenza di questi enti.

Il preventivo rispecchia a grandi linee le cifre esposte nel 2010.

#### 46 Contributi per spese correnti

In questo cespite d'entrata si registra un minor utilizzo del Contributo del Casinò per finanziare la gestione corrente di CHF 109'000.-- rispetto al 2010.

L'importo esposto nel conto 930.469.17 "Contributo Casinò" diminuisce da CHF 1.7 mio del 2010 a CHF 1.59 mio nel 2011.

Il preventivo 2011 prevede un investimento lordo di oltre CHF 21 mio. L'onere netto delle opere ammonta a CHF 11 mio.

Autofinanziamento di CHF 5.35 mio.

Capacità d'autofinanziamento del 8.70%.

## CONTO DEGLI INVESTIMENTI

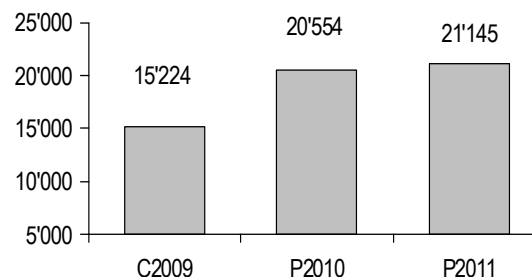
Il conto degli investimenti 2011 mostra un valore lordo di spesa di CHF 21.14 mio, a cui corrispondono entrate stimate in CHF 10.06 mio, per un totale d'investimenti netti di CHF 11.08 mio. Nelle entrate per investimenti è presente la voce contributo Casinò, con il sussidio per il Centro Giovanile di CHF 0.2 mio, e NCKM per un importo di CHF 2.0 mio quale sussidio per lo stabile ex Filanda.

Le principali opere indicate per l'anno 2011 sono le seguenti:

Piazza del Ponte – acquisto ex Jelmoli CHF 2'500'000.--;  
 Allestimento PGS CHF 2'240'000.--;  
 Strada industriale intercomunale CHF 1'000'000.--;  
 Autosilo Via Municipio - Mendrisio CHF 1'000'000.--;  
 Centro Pronto Intervento (demolizione stabile) CHF 1'000'000.--;  
 Stabile ex Filanda - sistemazione CHF 1'000'000.--;  
 Centro sportivo Linée - Arzo CHF 800'000.--;  
 Centro Giovanile – stabile ex Foft CHF 570'000.--;  
 Quota annuale CDAM CHF 545'000.--.

Seguono ulteriori investimenti di minore entità finanziaria (non per questo di minore rilevanza progettuale) inseriti nella specifica tabella e ripresi dal Piano delle opere prioritarie.

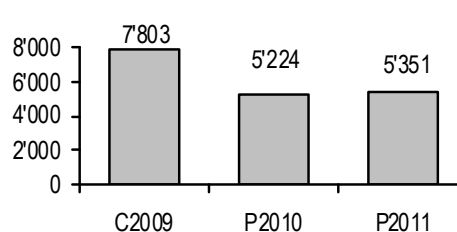
Investimenti lordi (in mio di fr.)



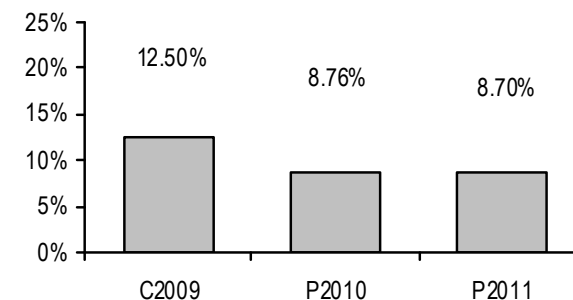
Dalla lettura del grafico si nota una discrepanza tra gli investimenti esposti a preventivo e quelli effettivamente realizzati.

La volontà dell'esecutivo di rilanciare il nostro Comune e di garantire lo sviluppo sostenibile e duraturo, a volte si scontra con le difficoltà di messa in cantiere delle opere previste dal Piano delle opere prioritarie.

Autofinanziamento (in mio di fr.)



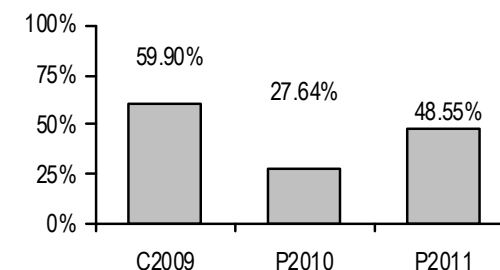
Capacità d'autofinanziamento



### Valutazione capacità autofin.

debole	< 8%
medio	8%/15%
Buono	> 15%

Grado d'autofinanziamento



### Valutazione grado d'autofinanziamento

Debole	< 60%
Media	60% - 80%
Buona	> 80%

Grado  
d'autofinanziamento del  
48.55%.

**Commento ai grafici  
autofinanziamento/capacità  
d'autofinanziamento e grado  
d'autofinanziamento**

Il costo delle opere previste per il 2011 supera nettamente l'autofinanziamento previsto. Infatti, il grado d'autofinanziamento ammonta al 48.55%, un valore generalmente giudicato insufficiente a lungo termine. Naturalmente non è possibile trarre delle conclusioni sulla politica degli investimenti con un orizzonte temporale molto limitato come quello del preventivo.

Il Piano delle opere deve essere giudicato sull'arco di 4-5 anni.

Va inoltre aggiunto che in sede di consuntivo questo valore negativo si potrebbe tramutare in positivo, vista la difficoltà d'eseguire tutte le opere previste nel POP.

Per quanto riguarda la capacità di autofinanziamento, il totale di ricavi correnti di CHF 61.45 mio rapportato all'autofinanziamento di CHF 5.35 mio, dà un risultato percentuale di 8.70 punti, un dato considerato medio in base alle indicazioni di valutazione fornite dagli Enti locali.

## COMMENTO ALLE POSTE DI BILANCIO

### 1. AMMINISTRAZIONE

#### 100. Centro di costo Votazioni

Nel corso del 2011 sono previste numerose votazioni tra cui le elezioni cantonali del Consiglio di Stato e del Gran Consiglio, del Consiglio nazionale e degli Stati e la votazione sul nuovo progetto aggregativo.

#### 102.366.001 Contributi diversi (+ CHF 10'000.--)

L'importo è stato aumentato sulla base degli ultimi dati accertati ma anche in considerazione di contributi versati a popolazioni vittime di gravi catastrofi naturali.

#### 112.311.001 Acquisto mobili, macchine, apparecchi uffici (+ CHF 11'000.--)

L'aumento di costo rispetto al preventivo 2010 è da attribuire all'acquisto di licenze per il nuovo sistema di comunicazione in uso presso l'Ufficio controllo abitanti.

#### 112.315.001 Manutenzione mobilio, macchine, apparecchiature uffici (+ CHF 4'000.--)

L'importo a preventivo è stato aumentato in vista dell'integrazione di nuove tecnologie e di nuovi software.

#### 113.318.025 Spese per consulenze e mandati (+ CHF 20'000.--)

Con l'avvio del nuovo progetto di aggregazione con i vari Comuni dell'alto Mendrisiotto si prevede un aumento dei

costi per inchieste e consulenze da affidare a Società specializzate.

#### 120.431.003 Tasse per documenti di identità (+ CHF 80'000.--)

Consequentemente all'incremento dei costi per il personale è pure preventivato un incremento delle tasse per il rilascio dei documenti d'identità.

### 2. COSTRUZIONI

#### 200.318.024 Prestazioni geometra e catasto (./ CHF 40'000.--)

Il preventivo di spesa è stato ridotto a CHF 140'000.-- in quanto, nel corso del 2010 è stata pagata l'ultima rata per il rinnovamento catastale del Quartiere di Rancate.

#### 200.490.046 Accredito interno prestazioni impiegati UTC per ambiente (+ CHF 20'000.--)

Si tratta di un accredito interno per permettere il trasferimento di una quota parte dei costi amministrativi dell'UTC al Dicastero Ambiente e territorio (cto. 610.390.039 Addebito interno per UTC Amministrazione).

#### 210.351.015 Rimborsi Cantone per manutenzione strade (+ CHF 16'000.--)

Il Consiglio di Stato con Risoluzione del 30 marzo 2010, ha ratificato la nuova convenzione per la pulizia del campo viabile delle strade comunali. Pur mantenendo invariato il costo al mq., con l'aggregazione è logicamente aumentata la superficie stradale trattata che è passata a

complessivi mq. 67'843 con il conseguente aumento di costo.

#### 212.312.001 Illuminazione ed energia (+ CHF 5'000.--)

#### 212.314.048 Manutenzione serre (+ CHF 10'000.--)

Nel corso del 2010 si è provveduto alla posa di una serra e di strutture prefabbricate per la squadra del verde pubblico (MM 11/2009 del 10.06.2009). Nel preventivo 2011 sono state aggiunte le voci contabili inerenti i costi di gestione di tali strutture.

#### 220.314.049 Manutenzione stabile UTC (+ CHF 20'000.--)

Su richiesta del Dicastero costruzioni si è creato un conto specifico per le spese di manutenzione dello stabile amministrativo dell'Ufficio tecnico comunale.

#### 225.390.001 Addebito interno oneri finanziari Piazzale alla Valle (./ CHF 137'500.--)

Come indicato nel Piano finanziario, per l'anno 2011 si rinuncia all'ammortamento del 2% dell'immobile.

#### 230.314.031 Manutenzione Villa Argentina e parco (+ CHF 9'000.--)

Oltre ai normali lavori di manutenzione si prevede, nel corso del 2011, la sistemazione dei vialetti del parco.

### 3. SPORT E TEMPO LIBERO

#### 310.311.005 Acquisti altri impianti ed arredamenti interni (+ CHF 7'000.--)

Il maggior costo rispetto al preventivo 2010 è dovuto all'acquisto di nuovi componenti per il riassetto e le migliorie da apportare al palco.

#### 310.436.001 Rimborsi diversi

(./ CHF 6'000.--)

#### 310.436.003 Rimborsi consumi

(./ CHF 10'000.--)

#### 310.436.007 Rimborsi telefoni

(./ CHF 500.--)

#### 310.436.002 Rimborso prestazioni

(+ CHF 11'000.--)

Con il 2011 la gestione della fatturazione avverrà tutta tramite programma informatico, si è perciò deciso di raggruppare le voci di ricavo.

#### 311.314.001 Manutenzione stabile Sala Multiuso Genestrerio (+ CHF 5'000.--)

Nel corso del 2011, oltre alle ordinarie spese di gestione è prevista la sostituzione delle pareti mobili interne, particolarmente usurate.

#### 320.311.002 Acquisti macchinari ed attrezzi (+ CHF 7'000.--)

Per la manutenzione dei campi sportivi si è deciso di non più ricorrere al costoso noleggio di attrezzature, ma di acquistare degli aggregati tipo fresatrice, sabbiatrice, ecc. da montare sui nuovi veicoli in dotazione dell'UTC.

#### 320.314.018 Manutenzione campi ed impianti sportivi (+ CHF 10'000.--)

#### 320.365.038 Contributo manutenzione campo sportivo Arzo (./ CHF 20'000.--)

La manutenzione del centro sportivo Linée di Arzo è eseguita direttamente dagli operai del Comune, per tale motivo non è più riconosciuto il contributo alla Fondazione Bustelli, attuale proprietaria della struttura.

I costi di manutenzione sono contabilizzati nel conto 320.314.018.

#### 320.314.028 Manutenzione stabili e parchi giochi (+ CHF 10'000.--)

Per una migliore valutazione dei costi si sono separate le spese di manutenzione degli impianti sportivi da quelli dei parchi gioco.

#### 330.314.050 Manutenzione pista del ghiaccio (+ CHF 10'000.--)

In seguito all'approvazione del MM 45/2010 del 30.04.2010 il Comune ha proceduto all'acquisto della pista del ghiaccio in Piazzale alla Valle. Le spese di manutenzione sono contabilizzate nel sopraccitato conto.

#### 330.318.025 Spese per consulenze e mandati (+ CHF 5'000.--)

Con un contratto di collaborazione annuale, il Municipio intende avvalersi della figura di uno sportivo professionista quale testimonial della Città in occasione di eventi, iniziative ed incontri ufficiali promossi dal Dicastero sport e tempo libero.

### 4. ISTRUZIONE

#### 405.461.019 Contributo Cantonale per asilo nido (./ CHF 55'000.--)

L'importo è stato adeguato tenendo conto dei risultati del consuntivo 2009 e la proiezione del 2010. Il contributo è calcolato sulla base di un contratto di prestazione stipulato tra il Cantone e l'Asilo nido comunale.

#### 439.390.001 Addebito interno oneri finanziari Casa al Mulino (+ CHF 51'000.--)

La voce contabile consente d'addebitare gli oneri finanziari dell'immobile Casa al Mulino di Airolo nel rispettivo centro di costo. L'addebito interno ammonta a complessivi CHF 143'000.-- così suddivisi:

- ammortamento (6% su CHF 1.8 mio) CHF 108'000.--
- interessi (1.85% su CHF 1.9 mio) CHF 35'000.--

#### 450.365.042 Contributo Associazione La casa sull'albero (+ CHF 31'000.--)

Il contributo, atto a sostenere una struttura operante sul territorio comunale che ospita bambini nella fascia da 0 a 3 anni è così composto:

- messa a disposizione gratuita dello stabile comunale CHF 21'000.--
- Contributo diretto CHF 10'000.--

## 5. POLITICHE SOCIALI

### **510.352.001 Rimborso a Comuni** **(+ CHF 14'000.--)**

Già nel preventivo 2010 si era citata la decisione del Municipio di aderire al progetto di una struttura abitativa di passaggio per giovani tra i 16 ed i 24 anni in difficoltà, denominato "Macondo". Il progetto gestito dal Comune di Chiasso comporterà un contributo di CHF 24'000.-- annuo. I rimanenti CHF 3'500.-- sono il contributo versato al Comune di Riva San Vitale quale partecipazione intercomunale all'attività svolta da un operatore di prossimità nel Quartiere di Capolago.

### **510.352.016 Rimborso Consorzio Casa Girotondo (+ CHF 40'000.--)**

L'importo indicato a preventivo è stato adeguato tenendo conto degli ultimi dati accertati (consuntivo 2009 e proiezione 2010).

### **510.365.029 Contributo collocamento anziani in istituti non sussidiati (+ CHF 70'000.--)**

Nel corso del 2010 si riscontra un aumento del numero di anziani del nostro Comune degenti presso gli istituti Casa San Rocco di Morbio Inferiore e l'Associazione Sacro Cuore di Rancate. Il costo preventivato per il 2011 è stato adeguato di conseguenza.

### **512.361.014 Contributo CpA – Serv. Assistenza e Cura a domicilio – Servizio d'appoggio (+ CHF 100'000.--)**

I costi di finanziamento delle Case anziani, dei servizi d'assistenza e delle cure a

domicilio sono in costante aumento. Difficile valutare l'ammontare del contributo 2011 il cui calcolo si basa principalmente sulla valutazione del gettito d'imposta cantonale 2008 (dato che sarà fornito dall'Amministrazione Cantonale nel corso del 2011). Visti comunque gli addebiti per l'anno 2010 s'è deciso d'ulteriormente aumentare la voce di spesa, quantificandola in CHF 5.0 mio.

### **520.365.023 Contributo Società Ambulanze Mendrisiotto (SAM)** **(+ CHF 60'000.--)**

La cifra indicata a preventivo è stata adeguata in base ai dati ricevuti dalla SAM. Il costo procapite passa da CHF 23.85 del preventivo 2010 a CHF 26.93 per il 2011 per una popolazione di 11'554 persone.

### **550.314.001 Manutenzione stabili** **(+ CHF 8'000.--)**

L'apertura del nuovo Centro giovanile comporterà un aumento dei costi ordinari di gestione quali gli abbonamenti per la manutenzione dell'impianto di riscaldamento, dell'allarme antincendio, ecc.

## 6. AMBIENTE E TERRITORIO

### **600. Centro di costo Protezione ambiente - energia.**

#### **601. Centro di costo Trasporti pubblici.**

I conti concernenti i trasporti pubblici, precedentemente suddivisi tra il centro di costo 600. - "Protezione ambiente ed energia" ed il 601. - "Trasporti pubblici" sono stati raggruppati in quest'ultimo.

Questa modifica permetterà una migliore valutazione finanziaria dei servizi di trasporto operanti sul territorio comunale. Il maggior costo rispetto al preventivo 2010 è dovuto principalmente al finanziamento della nuova linea urbana (+ CHF 380'000.--) Da tener conto anche gli introiti derivanti dalla stessa (+ CHF 170'000.--)

### **600.318.025 Spese per consulenze e mandati (+ CHF 15'000.--)**

Per un ottimale gestione ambientale in futuro si dovrà ricorrere a consulenze di professionisti del settore.

### **600.318.027 Misure di sensibilizzazione e protezione dell'ambiente** **(+ CHF 20'000.--)**

Numerose e di vario genere sono le misure di sensibilizzazione adottate dall'Esecutivo per la protezione dell'ambiente. La cifra a preventivo è stata adeguata considerando i dati del consuntivo 2009 e le proiezioni del 2010.

### **600.365.017 Contributo a Regione Valle di Muggio (./ CHF 15'000)**

Dal 2011 il Comune non sarà più membro dell'Associazione.

### **600.365.041 Contributo Fondazione Monte San Giorgio (+ CHF 9'000.--)**

La cifra a preventivo corrisponde a quanto già stanziato nel 2009 quale contributo per la gestione della Fondazione.

### **610. Centro di costo Raccolta e smaltimento rifiuti**

Con l'introduzione del nuovo "Regolamento per la gestione dei rifiuti" e nel rispetto di quanto espressamente richiesto nel MM 39/2010, su indicazione del Dicastero Ambiente e Territorio, si è adottato un piano contabile più analitico che tiene conto delle esigenze gestionali. In particolare si sono suddivisi i vari tipi di rifiuti assegnando ad ogni categoria una diversa voce contabile il che porterà ad una migliore informazione e ad una più accurata gestione dei vari tipi di rifiuti.

#### **610.311.019 Acquisto contenitori (+ CHF 8'000.--)**

Sul territorio del nuovo Comune si contano 35 punti di raccolta per materiali riciclabili con un totale di 150/160 contenitori, parecchi dei quali sono in condizioni tali da dover essere sostituiti.

#### **610.315.026 Manutenzione contenitori (+ CHF 10'000.--)**

In questa nuova voce contabile saranno contabilizzate le spese di manutenzione dei contenitori, in particolare di quelli interrati che richiedono una regolare e approfondita pulizia.

#### **610.352.003 Rimborso Consorzio pulizia lago (+ CHF 28'000.--)**

Il costo preventivato per il 2011 è stato adeguato al contributo pagato nel 2010.

#### **616.352.011 Rimborso spese Consorzio depurazione (+ CHF 100'000.--)**

I costi di depurazione sono stati adeguati sulla base dei dati forniti dal Consorzio depurazione acque del Mendrisiotto.

#### **620.314.051 Manutenzione stabili e strutture cimiteriali (+ CHF 20'000.--)**

In previsione degli interventi di ristrutturazione alla cappella ed al porticato del cimitero di Mendrisio si è deciso di separare questi costi dai normali costi di manutenzione delle tombe.

## **7. SICUREZZA PUBBLICA**

#### **700.315.027 Manutenzione impianti videosorveglianza e zona pedonale (+ CHF 25'000.--)**

Con l'installazione dell'impianto gestione traffico nel nucleo di Mendrisio, MM 36/2005 e dell'impianto di videosorveglianza MM 35/2005, i relativi crediti d'investimento sono stati chiusi.

Dal 2011 si deve tener conto delle spese di manutenzione che questi impianti comportano.

#### **712.314.030 Manutenzione autosili (+ CHF 12'000.--)**

Nel 2010 è stato inaugurato l'autosilo di Piazza Baraini a Genestrerio, i costi degli abbonamenti di manutenzione rientrano in questo conto contabile. Inoltre si renderà necessaria la sostituzione delle lampade nell'autosilo di Via Zorzi a Mendrisio.

#### **712.314.036 Manutenzione ormeggio natanti (+ CHF 9'000.--)**

I binari che permettono l'entrata in acqua delle barche nel porto del Quartiere di Capolago si trovano in pessime condizioni, tanto da prevederne per il 2011 il completo rinnovamento.

#### **712.361.017 Contributo al Cantone per tasse demaniali (+ CHF 5'000.--)**

Mediante due nuove autorizzazioni della durata di 10 anni, si è regolarizzato con il Cantone l'uso del suolo demaniale adibito a parcheggi pubblici in Via Lavizzari ed al Piazzale della Stazione.

#### **720.316.002 Leasing veicolo (+ CHF 12'000.--)**

Si prevede l'acquisto in leasing di un autoveicolo a uso civile in dotazione al Corpo dei Civici Pompieri.

#### **730.314.001 Manutenzione stabili Pci (+ CHF 13'500.--)**

I rifugi della protezione civile necessitano, di una revisione totale degli impianti elettrici.

## 8. MUSEO E CULTURA

### **822.314.001 Manutenzione stabile Casa Maggi (+ CHF 4'500.--)**

Nel corso del prossimo anno si prevedono alcuni interventi di manutenzione tra cui la sistemazione del lucernario.

### **840. Centro culturale**

Nel 2010 s'è stipulato l'atto di compravendita dello stabile ex Filanda. Nei prossimi mesi sarà presentato al Lodevole Consiglio comunale un secondo Messaggio municipale per la richiesta di un credito di opere di ristrutturazione e sistemazione degli spazi interni, nonché la presentazione di dettaglio del progetto culturale e i suoi costi di gestione corrente, costi già in parte presenti nei conti preventivi 2011.

## 9. FINANZE ED ECONOMIA

I principali aspetti di carattere finanziario sono stati trattati nel contesto introduttivo. Di seguito formuliamo unicamente alcune osservazioni riferite alle poste contabili.

### **920.361.021 Fondo livellamento potenz. Fiscale (./ CHF 100'000.--)**

Ricordiamo che il finanziamento di questo fondo avviene attraverso il prelievo di una quota sulla differenza accertata (gettito pro-capite comunale meno gettito pro-capite medio cantonale) moltiplicata per il numero degli abitanti e divisa per il coefficiente seguente:

$$MP - 0.4 \times (MCM + 15\%) - MP$$

in cui MP è il moltiplicatore politico e MCM il moltiplicatore comunale medio.

Per l'anno 2010 il contributo richiesto al Comune ammonta a CHF 1.82 mio. ragione per cui s'è deciso d'adeguare al ribasso (come da Piano Finanziario) il contributo per l'anno 2011.

## **DISPOSITIVO RISOLUZIONE MESSAGGIO**

Fatte queste considerazioni ci permettiamo pertanto proporvi, Signori Presidente e Consiglieri di voler risolvere:

- 1. I Bilanci preventivi del Comune e della Fondazione Don Giorgio Bernasconi per l'anno 2011 sono approvati.**
- 2. Il Municipio è autorizzato a prelevare il proprio fabbisogno per mezzo dell'imposta comunale.**

## **PER LA MUNICIPALITÀ:**

Il Sindaco:  
Lic.oec.HSG C. Croci

Il Segretario:  
Lic.Rer.Pol. M. Demenga