

Considerazioni generali sui consuntivi 2010

Prima di passare in rassegna le singole Sezioni, qualche considerazione di carattere generale.

Dal punto di vista del personale abbiamo avuto 2 pensionamenti (i signori Dario Bernasconi e Angelo Zilli) e l'avvicendamento alla Direzione: il dir. Gabriele Gianolli è subentrato all'ing. Giampaolo Mameli a metà anno.

Al 31.12.2010 le AIM contavano 38 collaboratori così suddivisi:

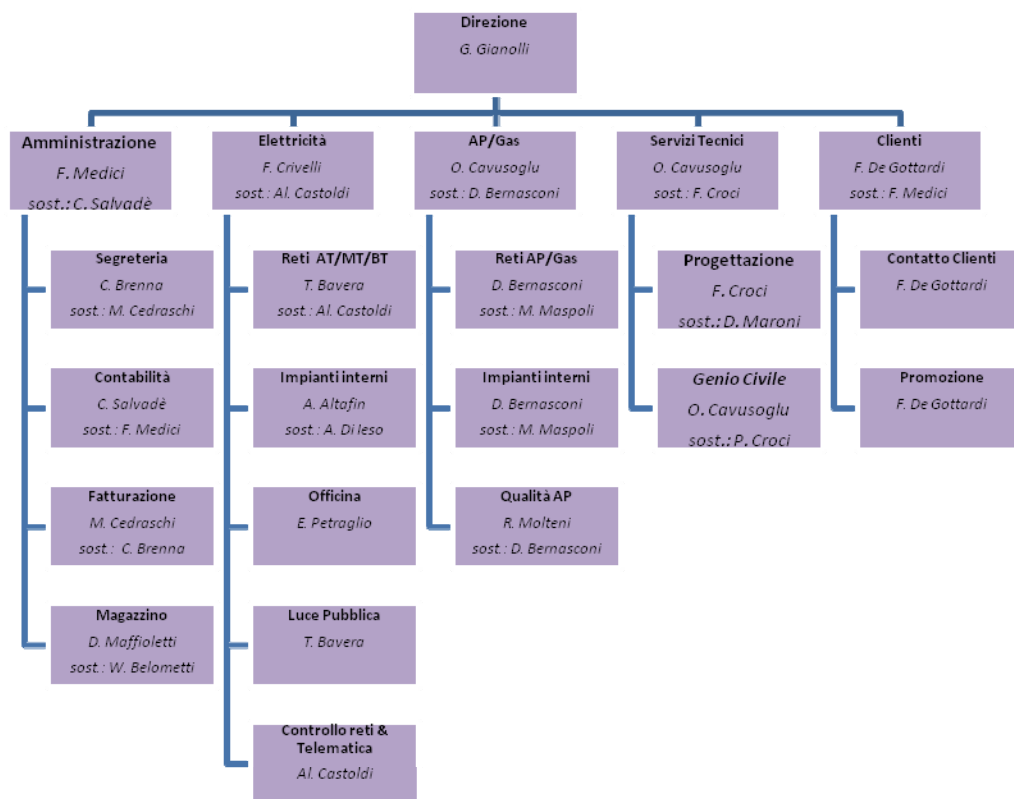
32 sezione Elettricità

05 sezione Acqua Potabile

01 sezione Gas

Inoltre operano presso la sezione Elettricità anche 2 apprendisti e un'ausiliaria di pulizia.

L'organigramma funzionale/operativo delle AIM ha ora questo aspetto:



In generale nel 2010 sono stati eseguiti investimenti nelle 3 sezioni per un ammontare totale netto di 5'613'013.--CHF (attinti dai vari crediti quadro o da crediti ad hoc).

Il 2010 è stato pure il primo anno solare completo trascorso come nuova Città di Mendrisio dopo l'aggregazione avvenuta nella primavera del 2009.

A questo riguardo abbiamo pure potuto vedere l'impatto annuale degli accordi transitori presi con le AIL per la gestione dei compensatori degli ex comuni da loro serviti per Elettricità e Gas: l'aumento dell'attività amministrativa in questo ambito non è infatti stato indifferente.

In termini di Acquedotto Regionale del Mendrisiotto (ARM) siamo arrivati ad una svolta nel senso che sono stati finalizzati sottoforma di proposte politiche sottoposte ai vari Municipi le chiavi di riparto per i costi di investimento e di gestione, come pure una bozza di statuto per il futuro consorzio, che dovrà gestire la realizzazione del progetto e la gestione della nuova infrastruttura idrica regionale.

Passiamo ora ad analizzare le peculiarità salienti delle 3 sezioni.

Elettricità

Nel 2010 abbiamo registrato nel comprensorio operato da AIM un aumento del consumo di elettricità pari al 7.4% rispetto all'anno precedente che si situa a ben 3,4 punti percentuali sopra l'aumento medio svizzero per lo stesso anno. Condizioni climatiche particolari ma soprattutto la ripresa economica delle industrie che operano sul nostro territorio sono le principali ragioni di tale aumento. Dal punto di vista della potenza di picco annua siamo passati da 28.2 MW del 2009 a 29.5 MW nel 2010.

Nel 2010 è stato messo in servizio il primo dei 2 nuovi trasformatori da 50 kV nella Sottocentrale Tana; il secondo è pure operativo da maggio 2011.

In termini contabili poi si registra a fine 2010 un credito quadro residuo di poco più di 1'000'000.- CHF che non basterà per le opere di investimento da portare avanti sino alla fine del 2012 (periodo di durata del CQ). Prossimamente verrà proposto dunque un messaggio al CC per un aggiornamento del CQ.

Il numero di utenti allacciati alla rete elettrica del comprensorio cittadino ammonta a 9'309 unità.

Acqua Potabile

Nel 2010 per la prima volta abbiamo potuto redigere un bilancio complessivo annuale dei consumi di acqua potabile riguardante l'intera nuova Città di Mendrisio. La tabella allegata mostra i dati salienti dei consumi.

In particolare da notare che i dati sono valori medi sull'anno. Le informazioni più importanti che si evincono dalla presente tabella sono le seguenti:

- differenza tra i quantitativi fatturati e quelli erogati. Da qui si desume lo stato delle perdite nei singoli comprensori. Dal momento che perdite dell'ordine del 10-20% sono da considerarsi "fisiologiche" cioè normali per una rete di acqua potabile, si osserva che in parecchi comprensori un maggior sforzo di ricerca perdite è assolutamente necessario
- l'erogazione giornaliera per abitante si aggira attorno ai 528 l/g x ab. La media svizzera si aggira attorno ai 400 l/g x ab a cui dobbiamo tendere appunto contenendo maggiormente le perdite.

Per la prima volta, dopo un lungo periodo in attivo, la sezione Acqua Potabile espone una perdita di esercizio. Per il momento, anche perché in presenza di un discreto capitale proprio (CHF 851'803.25), non si prevedono adeguamenti del costo al mc dell'acqua fatturata (attualmente di 90 cts/mc), anche perché fiduciosi di poter meglio controllare i

costi di gestione una volta ridotte drasticamente le perdite. Occorrerà comunque tenere costantemente sotto controllo l'evoluzione dei costi nei prossimi anni onde poter prendere per tempo misure tariffarie qualora si rivelassero necessarie.

Le utenze AP allacciate alla rete erano 3'527 a fine 2010.

Gas

Per il secondo anno consecutivo la sezione Gas presenta un utile. I costi di manutenzione delle condotte esistenti sono contenuti, essendo la rete perlopiù di recente sviluppo.

Con i lavori in via Motta si sono praticamente conclusi i grossi investimenti di estensione della rete previsti in origine. Attualmente stiamo posando il gas in via Brenni per poter servire una decina di nuove utenze, non essendo ancora maturi i tempi per completare l'anello di via Pollini, che dovrà essere coordinato con il rifacimento della canalizzazione delle acque luride.

Il consumo di Gas nel 2010 è stato di 60'875'247 kWh cioè il 2,5% in più rispetto al 2009.

Interessante pure l'evoluzione del Gas erogato per veicoli dalla colonna di distribuzione di via Bernasconi: da 1'793'678 kWh distribuiti nel 2009 si è passati a 2'540'094 kWh del 2010 per un aumento del 42 %.

Ricordiamo che il parco veicoli dell'AIM, conta in totale 21 automezzi, di cui 8 unità funzionano a gas metano.

La Direzione AIM