

Lodevole

Municipio di Lugano

6900 LUGANO

Lugano, 16 marzo 2010.

Onorevoli Signore e Signori,

i sottoscritti, fondandosi sull'art.40 del Regolamento del Consiglio Comunale, si permettono di presentare la seguente

MOZIONE : “Spazio per i giovani”.

Premessa:

In tutte le città europee si manifestano segnali di disagio giovanile. In una città come la nostra il fenomeno è contenuto ma, come nel resto del Cantone, si rendono evidenti, ad intervalli regolari, segnali che non devono essere sottovalutati. Il fenomeno è complesso ed ha origini diverse (difficoltà familiari, difficoltà di inserimento professionale in un mondo economico sempre più esigente, ecc) e deve essere affrontato da diverse angolazioni. Non è questa la sede per un'analisi esaustiva ma abbiamo l'impressione che una delle cause del fenomeno sia da attribuire alla mancanza di spazi adeguati che la moderna società concede ai giovani. Qualche decennio fa i giovani potevano giocare liberamente sulle strade e nei cortili e gli oratori fungevano da luoghi di aggregazione. Attualmente , in qualsiasi centro urbano, le esigenze del traffico , fermo e di scorrimento, hanno occupato questi spazi e i luoghi di aggregazione non abbondano. Le possibilità di sfogo, per i giovani, diminuiscono sempre più'.

Quando si parla di giovani occorre inoltre distinguere tra diverse fasce di età perché le esigenze di un bambino in età di scuola materna e elementare sono diverse da quelle di un ragazzo delle medie o di un giovane adulto. Occorre inoltre distinguere tra spazi esterni e quelli interni.

La nostra città offre già diverse possibilità ed ha preso diverse iniziative: citiamo unicamente il recente progetto di Scuola dell'Infanzia a Cassarate che prevede un'importante sistemazione esterna e il recente messaggio per la sistemazione di alcuni campi da gioco. Ricordiamo inoltre il lavoro delle associazioni sportive a cui la città mette a disposizione diverse strutture . Le associazioni sportive richiedono comunque talenti che solo una minoranza di giovani possiede.

La preoccupazione che sta alla base della presente mozione é la seguente: alla luce delle aggregazioni del 2004 e del 2008 e considerata l'intensa attività edilizia che si manifesta in città, gli spazi a disposizione dei giovani, nei diversi quartieri, sono sufficienti e adeguatamente strutturati ? In particolare:

a) Gli spazi esterni.

Ci chiediamo se gli spazi esterni a disposizione dei giovani siano sufficienti in tutti i quartieri e, soprattutto, se siano strutturati in funzione delle esigenze delle diverse fasce di età. Le esigenze dei

bambini delle scuole dell'infanzia e delle elementari sono ovviamente diverse da quelle dei ragazzi delle medie e dei giovani adulti.

b)Gli spazi interni.

Chi chiediamo se siano sufficienti gli spazi interni dove i giovani possano trovare centri di aggregazione evitando casi come quello messo in evidenza dalla tragedia della stazione di Melide o quello delle feste, a pagamento, per minorenni (recentemente citato dalla stampa). Presso le scuole medie di Agno si è dato inizio ad un'esperienza interessante denominata "Midnight Sport" che prevede la messa a disposizione di locali scolastici fuori dagli orari delle lezioni a scopo di prevenzione. Sarebbe possibile seguire l'esempio a Lugano ?

Sulla base delle considerazioni precedenti i sottoscritti, con la presente mozione, chiedono al Municipio quanto segue:

1) Effettuare un censimento sulla disponibilità di spazi esterni, strutturati secondo le fasce di età, e sulla disponibilità di spazi interni, nei diversi quartieri della città dopo l'aggregazione, a disposizione dei giovani.

2) Sulla base dei risultati dello studio citato il Municipio presenta al Consiglio comunale un programma di intervento, con la richiesta di un credito quadro, allo scopo di mettere a disposizione dei giovani, strutturati secondo le fasce di età, spazi esterni ed interni in misura sufficiente.

Con la massima stima.

Giancarlo Ré

Giovanni Bolzani

Angelo Jelmini

Michel Tricarico

Cristina Zanini-Barzaghi

Valentino Gilardi

Giordano Macchi

Raffaella Martinelli Peter

Giovanna Viscardi

Allegato: Programma "Midnight sport"



Associazione Midnight Progetti Svizzera

Informazioni generali
Dicembre 2009

Midnight Progetti Svizzera

Sede principale
Brunnenstrasse 1, 8610 Uster
044 941 44 88

Regione Basilea
Totengässlein 15, 4051 Basilea
061 681 84 14

Regione Berna
Marktgasse 15, 3011 Berna
031 311 72 70

Regione Svizzera centrale
Kornmarktgasse 2, 6004 Lucerna
041 410 91 00

Regione Romandia
Quai de la Thièle 3, 1400 Yverdon
024 425 50 80

Regione Ticino
Via Magoria 8, 6500 Bellinzona
091 826 40 70

www.midnightsvizzera.ch
ticino@mb-network.ch



Bambini e ragazzi hanno bisogno di movimento

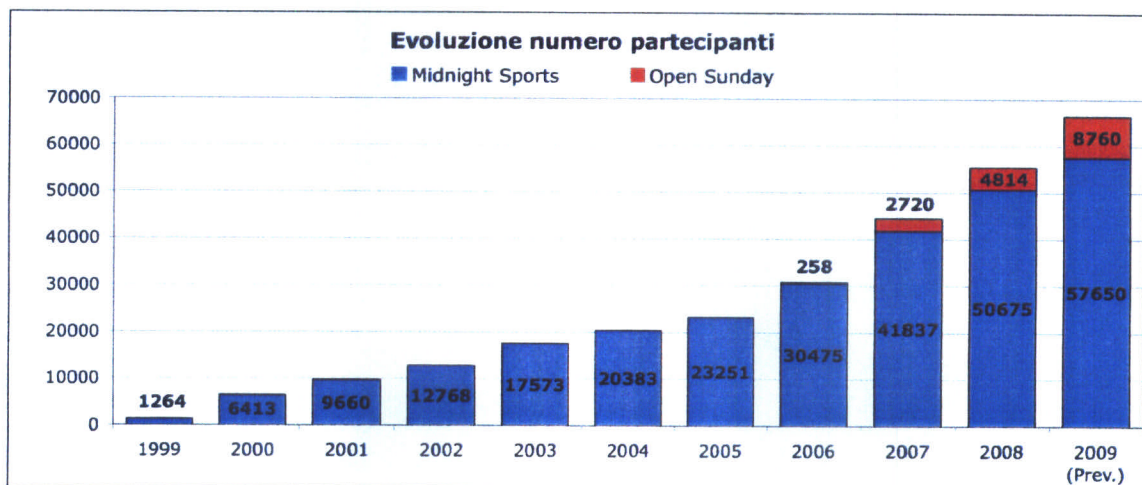
In Svizzera vivono oltre un milione di bambini e ragazzi tra i 6 e i 17 anni. In questa fascia d'età emergono problematiche quali sovrappeso, carenza di movimento, scarsa integrazione e assenza di relazioni sociali; inoltre la mancanza di spazi non permette a bambini e giovani di incontrarsi per giocare e svolgere attività fisica. Infine molti adolescenti non hanno le possibilità economiche per praticare uno sport o per pagare l'ingresso a eventi commerciali; passano pertanto le serate nei cortili delle scuole e nelle stazioni, dove si riscontrano comportamenti problematici (vandalismo, violenza, abuso di fumo, alcol e droga).

Midnight Sports

Per far fronte a questi problemi nasce a Zurigo l'associazione Midnight Progetti Svizzera (MPCH) con l'idea di promuovere progetti a favore dei giovani. A partire dal 1999 si sviluppano i progetti *Midnight Sports* che prevedono l'apertura, ogni sabato sera, di alcune palestre dove ragazze e ragazzi hanno la possibilità di giocare (per esempio a pallacanestro o a calcio) di ascoltare musica e di ballare. L'obiettivo di *Midnight Sports*, destinato agli adolescenti tra i 12 e i 17 anni, è quello di favorire l'integrazione (sociale, tra ragazze e ragazzi, di stranieri ed emarginati), promuovere il movimento, lo sport non competitivo e prevenire atti vandalici, la violenza e l'abuso di sostanze che creano dipendenza. Nel 2008 oltre 50'000 giovani, di cui il 60% stranieri, hanno frequentato le palestre il sabato sera.

Open Sunday

Grazie al successo di *Midnight Sports* e all'interesse mostrato dai bambini verso questi progetti, nel 2006 nasce l'offerta *Open Sunday*, che prevede l'apertura delle palestre ogni domenica pomeriggio per i bambini dai 6 agli 11 anni. *Open Sunday* propone attività di movimento sottoforma di gioco e divertimento con l'obiettivo di combattere la sedentarietà dei bambini, migliorare le loro capacità di relazionarsi e favorire l'integrazione tra di loro.



Filosofia di MPCH

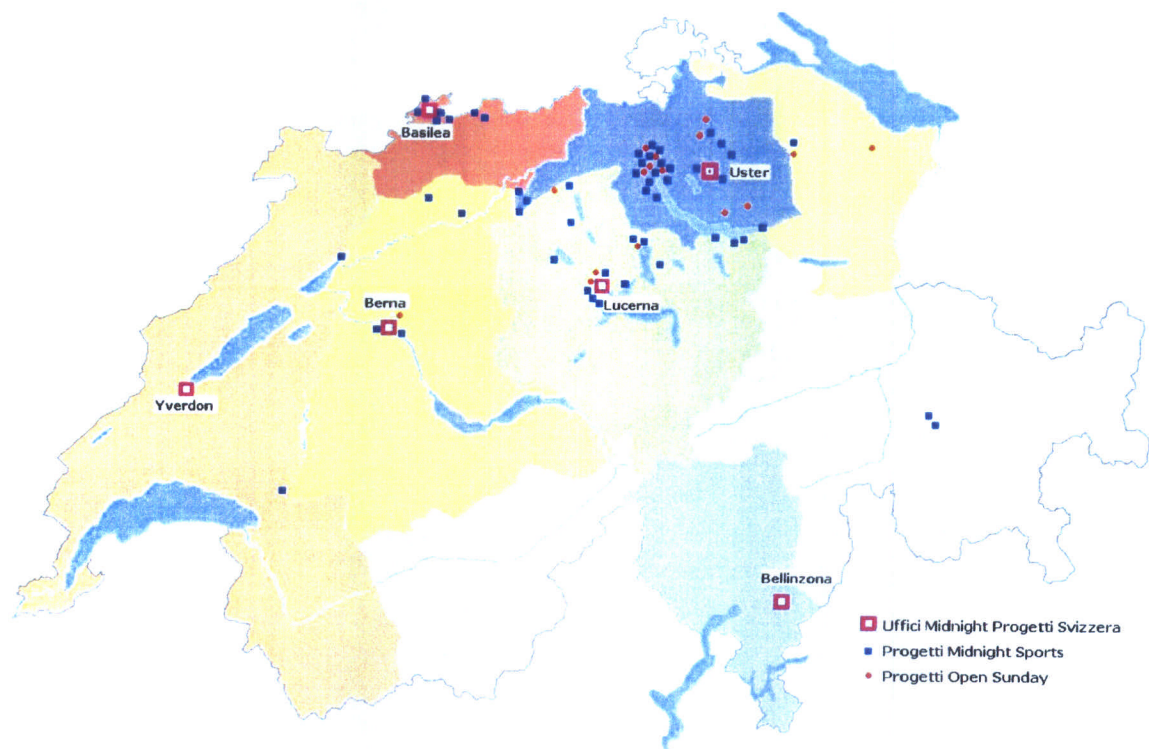
I progetti di MPCH vengono realizzati a livello comunale in collaborazione con le organizzazioni locali come, ad esempio, scuole, assemblee/gruppi genitori, associazioni sportive, centri giovanili, parrocchie e polizia.

Midnight Sports e *Open Sunday* vengono gestiti dai giovani sotto la supervisione di un responsabile di progetto; secondo la filosofia di MPCH, è importante che ragazze e ragazzi imparino a trovare una soluzione costruttiva dei conflitti e ad assumersi la responsabilità della buona riuscita del progetto. L'esperienza del lavoro con i giovani, che cooperano ed entrano in relazione gli uni con gli altri, è molto positiva ed è discordante dal quadro sulla gioventù violenta che i mass media trasmettono.

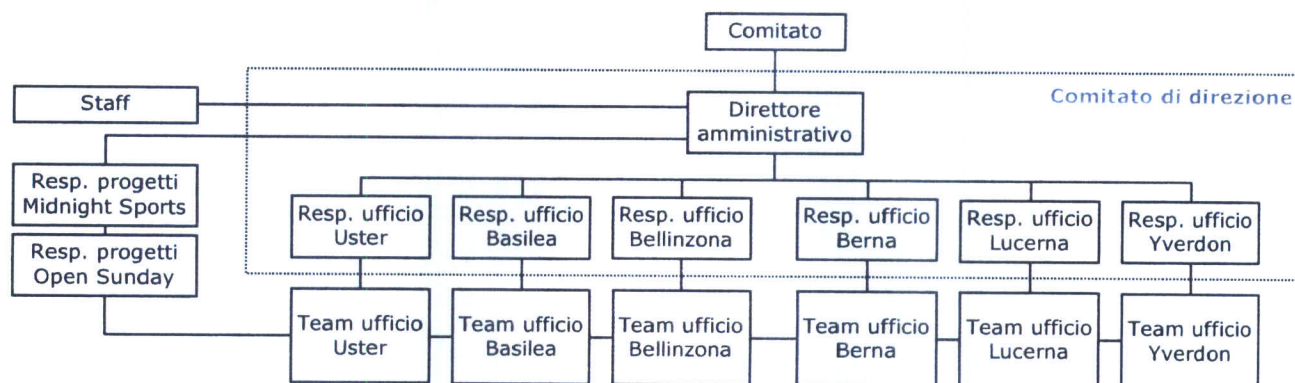
Presenza di MPCH sul territorio

MPCH è presente in Svizzera con 6 uffici: Uster (sede principale), Basilea, Berna, Lucerna e, da fine 2009, Bellinzona e Yverdon. L'associazione impiega 24 collaboratori, l'equivalente di 15.2 posti di lavoro a tempo pieno. Per la realizzazione dei progetti attualmente in corso lavorano inoltre, a tempo parziale (5-15%), altre 54 persone in qualità di responsabili di progetto.

I progetti *Midnight Sports* e *Open Sunday* sono realizzati in molti Cantoni svizzeri; con oltre 55'000 partecipanti (dati 2008) sono diventati i programmi di movimento per bambini e giovani più importanti e con maggior successo in Svizzera.



Organigramma dell'associazione MPCH



Comitato

- **Christoph Jordi, Presidente** Chief Learning Officer AXA Group Parigi, Zurigo
- **Bruno Barth, Marketing** Ex Direttore Aiuto Sport Svizzera, Wettwil
- **Mena Pretto, Salute & Ricerca** Specialista per la salute, Basilea
- **Anne-Marie Solari, Giurista** Avvocato, Zollikon
- **Matthias Maurer, Finanze** Direttore sviluppo aziendale Sanitas, Winterthur
- **Rolf Heusser, Sviluppo** Delegato per la gioventù, Winterthur
- **Jürg Lüthi, Salute & Movimento** Dr. sc. nat. ETH, GF Salvias GmbH, Wetzikon

Direttore amministrativo

- **Robert Schmuki-Meier** Dipl. Arch. ETH, Dipl. Management NPO, Esperto G+S

Finanze

L'attività di MPCH è sostenuta per il 75-80% da contributi finanziari locali; il 10-15% proviene da contributi nazionali destinati al controllo della qualità, alla ricerca e allo sviluppo dei progetti e il restante 10% sono donazioni a favore dei network nazionali e regionali dell'associazione MPCH.

Ricavi	2007	2008	2009
Contributi locali			(stato 07.2009)
Informazione / consulenza	7'178	10'500	41'000
Contributi diretti per i progetti	940'929	1'153'953	1'598'000
Realizzazione progetti cant./reg.	75'000	175'000	269'000
	1'023'107	1'339'453	1'908'000
Contributi nazionali			
Contributi delle associazioni e donazioni	164'640	229'005	212'000
Controllo qualità / sviluppo	123'394	165'000	154'250
Congresso dello sport	0	43'300	33'000
Ricerca	14'200	34'200	67'000
	302'234	471'505	466'250
Ricavi totali	1'325'341	1'810'958	2'374'250
Costi			
Lavoro locale			
Informazione / consulenza	52'538	63'015	89'000
Realizzazione progetti	926'521	1'213'417	1'783'000
Network regionali e nazionali	144'479	173'866	291'000
	1'123'538	1'450'298	2'163'000
Garanzia del progetto			
Controllo qualità / sviluppo	137'913	162'102	274'000
Congresso dello sport	13'135	55'496	43'000
Ricerca	32'836	54'550	89'000
	183'884	272'148	406'000
Costi totali	1'307'422	1'722'446	2'569'000
Deficit attuale			-194'750

Riconoscimenti pubblici

- **Città di Zurigo:** Riconoscimento *Zürcher Frauenverein*, 2000
- **Canton Sciaffusa:** Premio *SIG Holding* per progetti di pubblica utilità, 2003
- **Canton Zurigo:** *Der andere Sportpreis*, Dip. dello sport, 2004
- **Città di Basilea:** *Schappo für Engagement im Alltag*, 2004
- **CH, A, D, LI:** Distinzione alla *Conferenza internazionale del Lago di Costanza*, 2005
- **Svizzera orientale:** Finalista *Concorso progetti per giovani*, Dip. Socialità Canton S. Gallo, 2008
- **Città di Berna:** Premio *Promozione all'integrazione della città di Berna*, 2009
- **Fondazione Schwab:** Finalista *Social Entrepreneur*, 2009

Prospettive

Nella discussione attuale sulla promozione della salute, sull'integrazione, sulla violenza e sull'abuso di sostanze stupefacenti vengono richieste nuove soluzioni a lungo termine, possibilmente a livello locale. Il concetto delle "palestre aperte" suscita grande interesse anche perché le infrastrutture necessarie per lo svolgimento dei progetti sono presenti e facilmente accessibili in tutte le regioni della Svizzera.

Oltre a realizzare progetti in nuove regioni, MPCH intende monitorare il controllo della qualità e lo sviluppo delle offerte esistenti; a questo scopo ha incaricato l'università di Lucerna di svolgere una ricerca quantitativa per rilevare l'opinione del pubblico.