

Sperrfrist für alle Medien

Veröffentlichung erst nach der Medienkonferenz
zur Gemeinderatssitzung

Finanzplan 2026 - 2029

Vom Stadtrat verabschiedet am 19.08.2025

Dokumentation für die Präsentation in der Finanz- und Rechnungsprüfungskommission, der Kommission Energie Kreuzlingen sowie dem Gemeinderat

Inhaltsverzeichnis	Seite
1 Kommentar zum Finanzplan	1
2 Mehrjahres-Erfolgsrechnung	5
3 Zahlen im Überblick	7
4 Finanzkennzahlen	8
5 Investitionsprogramm	9
6 Abschreibungsplanung	11

1 Kommentar

Vorbemerkung

Der Finanzplan zeigt die Entwicklung von **Energie Kreuzlingen** in einem Betrachtungszeitraum von vier Jahren über das aktuelle Geschäftsjahr hinaus. Diese mittelfristige Perspektive erweitert die kurzfristige und konkrete Planung des Budgets des nächsten Jahres. Der Finanzplan basiert auf Annahmen. Er stellt eine Zukunftserwartung auf Basis der aktuell vorhandenen Daten und Informationen dar und nimmt keine Entscheidungen vorweg. Energie Kreuzlingen entwickelt ihre Geschäftsbereiche im Finanzplanzeitraum und darüber hinaus gezielt weiter. Die geforderte Senkung der CO₂-Emissionen bringt bedeutende neue Aufgaben mit sich, insbesondere zur Sicherstellung der Wärmeversorgung. Mit der Annahme des neuen Stromgesetzes und des Mantelerlasses erweitern sich die Verantwortlichkeiten zudem um Massnahmen zur Förderung erneuerbarer Energien und der Energieeffizienz. Gleichzeitig macht die fortschreitende Elektrifizierung von Mobilität und Wärmeerzeugung einen weiteren Ausbau des Stromnetzes erforderlich.

Die Finanzmärkte verzeichnen gegenüber dem Vorjahreszeitraum leicht tiefere Zinsen und rückläufige Inflationsraten. Für den gesamten Zeitraum wird eine jährliche Kostensteigerung von 0.5 % sowie ein Fremdkapitalzinssatz von 1.75 % unterstellt. Der Energie- und Wärmemarkt steht vor der Dekarbonisierung. Ab 2040 ist aus heutiger Sicht kein Bezug von fossilem Gas aus Deutschland mehr möglich. Entsprechend werden im Finanzplanzeitraum die Weichen für die weitere Entwicklung der Wärmeversorgung gestellt.

Investitionsübersicht 2026 - 2029

Energie Kreuzlingen investiert weiterhin substanzielle Mittel, um die Versorgungssicherheit bei Elektrizität, Wärme und Wasser zu gewährleisten. Die Versorgungsinfrastruktur wird laufend an neue Anforderungen angepasst. Im Vordergrund steht der Umbau der Wärmeversorgung. Der Einsatz fossiler Gase endet voraussichtlich 2040. Im Finanzplanzeitraum werden deshalb die Zielnetze geplant und die schrittweise Rückentwicklung des Gasnetzes vorbereitet. Darauf aufbauend können Entscheide für die Umsetzung getroffen werden. Die Realisierung einer alternativen, CO₂-neutralen Wärmeversorgung erfordert sowohl kontinuierlich hohe als auch einmalige Investitionen. Ab 2027 sind Investitionen in die Realisierung des neuen Wärmenetzes vorgesehen. Dafür ist ein Volksentscheid erforderlich. Erster Schritt ist eine Botschaft an den Gemeinderat, welche am 19.03.2026 vorgestellt und die weiteren Weichen stellen wird.

Netzverstärkungen in der Stromversorgung werden als Folge des Zubaus von Wärmepumpen notwendig; auch die Elektromobilität erhöht die Anforderungen. Flächendeckende Smart-Meter-Systeme und darauf aufbauende intelligente Netze (Smart-Grid) können künftige Bedarfe abdecken. Aus dem neuen Stromgesetz ergibt sich zudem eine Ausweitung der verpflichtenden Angebote rund um die Nutzung erneuerbarer Energien und der Energieeffizienz. Voraussetzung dafür ist die konsequente Digitalisierung der Prozesse in der Energieversorgung. Die künftige IT-Landschaft stellt die notwendigen, IT-gestützten Applikationen bereit, übernimmt schrittweise Aufgaben bisher konventioneller Systeme und umfasst explizit auch Datensicherheit, Angriffsschutz und IKT-Minimalstandard. Entsprechende Massnahmen erfordern zusätzliche Investitionen.

Das Volk hat im Februar 2025 dem neuen Betriebsgebäude zugestimmt. Die Umsetzung fällt in den Zeitraum des Finanzplans.

Die Investitionstätigkeit liegt von 2026 bis 2029 auf hohem Niveau von durchschnittlich CHF 23.2 Mio. pro Jahr. Der Neubau des Betriebsgebäudes und der Start des Wärmeprojekts sind die Treiber.

Die Sparte **Elektrizität** investiert in den Jahren 2026 bis 2029 durchschnittlich CHF 5.9 Mio. Der nachhaltige Erhalt des Stromnetzes und notwendige Netzverstärkungen sorgen für hohe laufende Investitionen. Die gesetzlich vorgegebene Umstellung auf Smart-Meter/Smart-Grid-Technologie fordert Investitionen in neue Zähler. Ausserdem steht eine Investition in einen netzdienlichen Speicher an. Hinzu kommen neue Trafostationen, um mit der baulichen Entwicklung Schritt halten zu können. Die notwendige Digitalisierung vieler Prozesse erfordert ebenso Investitionen.

Die Investitionsplanung im Bereich **Wärme/Kälte** wird massgeblich durch die Planung und den Bau von Wärmeversorgungsanlagen und -netzen getrieben. In den Jahren 2026 bis 2029 werden so Ausgaben von CHF 1.3 Mio. in das herkömmliche Wärme/Kältenetz und für das neue Wärmenetz zusätzlich CHF 4.5 Mio. im Durchschnitt erwartet. Diese Investitionen in das künftige Wärmenetz sollen mittelfristig in eine zu gründende Firma als Sacheinlage eingebracht werden. Details dazu werden in einer Botschaft an den Gemeinderat ausgearbeitet und am 19. März 2026 vorgestellt werden.

Der Bereich **Wasser** investiert im Durchschnitt CHF 2.6 Mio. in die Erneuerung des Leitungsnetzes, das Messwesen und die Infrastruktur. Das Reservoir Möösli fällt mit jeweils CHF 1.3 Mio. im Jahr 2027 und 2028 zu Buche.

Im Bereich **Gesamtunternehmen/Zentrale Dienste** umfasst die Planung den Neubau des Betriebsgebäudes sowie die rollierende Erneuerung der Fahrzeugflotte und das ERP-System mit durchschnittlich CHF 10.0 Mio. pro Jahr im Planzeitraum. Zudem fällt im Zeitraum die Investition von CHF 3.8 Mio. in eine neue IT-Systemlandschaft an.

Prognose der Mehrjahres-Erfolgsrechnung und Ausblick

Die **Personalkosten** sowie der Sach- und Betriebsaufwand werden mit einer Lohnkostensteigerungsrate von 0.5 % pro Jahr kalkuliert.

Der Einfluss auf den Kapitalfluss ist nur gering, da sich mit der Preisentwicklung auch die Absatzpreise verändern werden. Die Abschreibungen steigen aufgrund der Investitionstätigkeit und der Begrenzung der Nutzungsdauer der Gasinfrastruktur an. Auch diese Veränderung der Kapitalkosten wird Einfluss auf die Absatzpreise haben. Die Fremdkapitalzinsen werden mit 1.75 % eingeplant. Mit zunehmender Verschuldung nimmt der Einfluss der Zinsen auf das Ergebnis zu.

Die Abschreibungen nehmen über den Planzeitraum 2026 bis 2029 laufend zu. Ursache sind die stetig höheren Investitionen. Einen deutlichen Sprung gibt es im Jahr 2029. Ab diesem Zeitpunkt beginnen die Abschreibungen auf dem Betriebsgebäude. Bis dahin ist dieses als Anlage im Bau geführt und wird nicht abgeschrieben. Ebenfalls ab 2029 geht die neue IT-Landschaft in Betrieb und wird ab dann planmässig abgeschrieben.

Gemäss Volksbotschaft für das neue Betriebsgebäude sind ab 2029 höhere Erträge eingeplant: in den Sparten Strom, Wärme/Kälte und Wasser sowie bei den Zentralen

Diensten in Form von Liegenschaftserträgen. Diese Effekte spiegeln sich ab 2029 in der Erfolgsrechnung.

In der Sparte **Elektrizität** wird der Absatz insgesamt durch die lokale, erneuerbare Stromproduktion unter Druck geraten. Einsparungen als Folge von Energieeffizienzmassnahmen tragen ebenso zu dieser Entwicklung bei. Netzausbauten werden jedoch benötigt, da vorrangig nicht der Verbrauch über das Jahr hinweg, sondern der Leistungsbedarf massgebend ist. Hier ist von einer starken Zunahme auszugehen. Massgebliche Treiber dafür sind die Wärmepumpen, die E-Mobilität und Einspeisungen von PV-Anlagen. Die Vorschau der Erlöse und Aufwendungen für Energie und Netz erfolgt daher in der Sparte Elektrizität mit gleichbleibender Menge und auf Basis von Annahmen über die künftigen Beschaffungspreise für Energie und Vorleistungen in der Netznutzung, die immer noch vergleichsweise hoch sind. Die Netzkosten inklusive der Kapitalkosten sollen gedeckt werden. Damit soll der für die Investitionen - ohne Grossprojekte - notwendige Kapitalfluss erwirtschaftet werden. Die Entwicklung der Tarife und damit der Erlöse, aber auch die Beschaffungsaufwendungen, hängen von den Rahmenbedingungen auf den Beschaffungsmärkten sowie von der weiteren Entwicklung der Regulierung ab.

In die Planung des Bereichs **Wärme** sind für die Gasversorgung die Preise für Beschaffung und Absatz in der mehrjährigen Betrachtung auf etwas höherem Niveau als im Budget eingeflossen. Die Absatzmenge wird leicht sinkend angenommen. Der Kapitalfluss wird wegen der steigenden Kapitalkosten etwas höher erwartet. Die Entnahmen aus dem Erneuerungsfonds Gas steigen. Grund dafür ist die verkürzte Nutzungsdauer der entsprechenden Anlagen bis 2040. Diese Verkürzung ist analog zu den Abschreibungen im Gasnetz.

Die Sparte **Wasser** kann den Absatz nur sichern, jedoch nicht ausweiten. Diese Entwicklung ist in den letzten Geschäftsjahren deutlich geworden. Die Deckung der laufenden Investitionen aus dem Kapitalfluss ist nicht vollständig gesichert.

Der Bereich **Dienstleistungen** zeigt etwa gleichbleibende Erlöse. Personalaufwand und Wareneinsatz werden dementsprechend eingeplant.

Das Ergebnis des **Gesamtunternehmens** wird abnehmend erwartet. Dies aufgrund der Belastungen auf die Ergebnisse der Bereiche, die oben dargestellt wurden.

Zusammenfassung und Ausblick

Der Finanzplan von Energie Kreuzlingen wird wesentlich von der Investitionstätigkeit in Netze und Anlagen, die Werkhofinfrastruktur und die IT-Systemlandschaft beeinflusst. In den grossen Sparten Elektrizität und Wärme sind mit dem Stromgesetz und der Dekarbonisierung die Weichen gestellt. Die Regulierung des Elektrizitäts- und Gasmarkts sowie der hoheitliche Versorgungsauftrag mit Wasser lassen nur geringe Spielräume bei der Erzielung eines ausreichenden Kapitalflusses zu. Ziel von Energie Kreuzlingen ist, unter Berücksichtigung der Rahmenbedingungen, möglichst optimale Kapitalflüsse zu erzielen, damit die zur Gewährleistung der Ziele erforderlichen Investitionen getätigt werden können. Fremdfinanzierung wird im Finanzplanzeitraum notwendig.

Über den Zeitraum 2026 bis 2029 verschlechtert sich das Ergebnis jährlich leicht. Das Umfeld für Energieversorger ist anspruchsvoller geworden. Hohe Investitionstätigkeiten mit steigenden Kosten, die damit verbundenen steigenden Abschreibungen sowie neue gesetzliche Anforderungen sind die Ursache dafür. Die hohen Investitionen sind jedoch

unumgänglich, um die Versorgungssicherheit zu gewährleisten und die gesetzlichen Anforderungen zu erfüllen.

Vor diesem Hintergrund baut Energie Kreuzlingen die Dienstleistungen gezielt aus, um Ertragskraft und Resilienz zu stärken und das Unternehmen durch strategisches Wachstum zukunftsfähig auszurichten.

Energie Kreuzlingen

Kreuzlingen, 19. August 2025

2 Erfolgsrechnung 2025 - 2029	Unternehmen					Elektrizität					Wärme/Kälte					
	TCHF	Budget 2025	Budget 2026	Plan 2027	Plan 2028	Plan 2029	Budget 2025	Budget 2026	Plan 2027	Plan 2028	Plan 2029	Budget 2025	Budget 2026	Plan 2027	Plan 2028	Plan 2029
+ Umsatz Energie, Wasser, Dienstl.	58'777	49'900	50'039	50'264	51'376	37'606	33'159	33'197	33'322	33'871	14'464	9'904	9'963	10'023	10'158	
+ Ertrag Divers	-	-	-	-	-	-	-	-	-	-	-	-	-	-	-	
+ Deckungsdifferenzen	1'794	867	195	195	195	1'314	1'173	501	501	501	480	-306	-306	-306	-306	
+ Ertrag Liegenschaft	17	17	17	17	17	-106	-106	-106	-106	-123	-38	-38	-38	-38	-44	
+ Ertragsminderungen	-50	-50	-50	-50	-50	-40	-40	-40	-40	-40	-10	-10	-10	-10	-10	
Betriebsertrag	60'538	50'734	50'201	50'427	51'538	38'775	34'186	33'552	33'677	34'209	14'896	9'550	9'610	9'670	9'799	
- Aufwand Energie, Wasser, Abgaben	40'878	31'095	31'114	31'285	31'458	28'906	23'625	23'599	23'726	23'854	10'501	6'045	6'081	6'117	6'153	
- Konzessionsabgabe an Stadt	-	-	-	-	-	-	-	-	-	-	-	-	-	-	-	
- Aufwand für Dienstleistungen	1'306	1'422	1'432	1'439	1'460	-	-	-	-	-	256	259	261	262	264	
Beschaffung für Umsatz	42'184	32'517	32'546	32'724	32'918	28'906	23'625	23'599	23'726	23'854	10'756	6'304	6'341	6'379	6'417	
Bruttoergebnis	18'354	18'217	17'655	17'703	18'620	9'869	10'561	9'953	9'952	10'355	4'139	3'247	3'269	3'291	3'382	
- Personalaufwand	6'731	6'890	6'986	7'126	7'163	2'236	1'825	1'864	1'901	1'861	1'120	1'022	1'092	1'184	1'226	
- URE Anlagen und Netze	2'072	2'052	2'028	2'041	2'068	1'132	1'194	1'163	1'169	1'179	339	355	358	361	369	
- Fahrzeugaufwand	139	116	117	118	118	-	-	-	-	-	-	-	-	-	-	
- Sach- u. Haftpflichtversicherungen	76	84	85	85	86	30	34	34	35	35	17	19	19	19	19	
- Verwaltungs- und Informatikaufw.	1'576	1'976	1'988	2'001	1'673	603	799	804	809	645	221	291	293	295	250	
- Öffentlichkeitsarbeit, Werbung	213	292	277	277	277	-	-	-	-	-	-	-	-	-	-	
- Abschreibungen	5'212	5'321	5'788	5'979	7'062	2'874	2'808	3'134	3'267	3'755	1'449	1'543	1'638	1'710	1'927	
- Aufwand Liegenschaft	243	250	251	253	171	66	77	78	78	60	25	24	24	24	14	
- Belastung Zentrale Dienste	-	-	-	-	-	1'810	1'952	1'956	1'968	1'950	671	724	726	730	730	
Betrieblicher Aufwand	16'261	16'980	17'520	17'880	18'618	8'751	8'689	9'033	9'227	9'485	3'841	3'977	4'149	4'323	4'535	
Ergebnis aus betrieblicher Tätigkeit I	2'093	1'238	135	-177	2	1'117	1'872	920	725	870	298	-731	-881	-1'032	-1'153	
+ Einlage Erneuerungsfonds Netze	-3'963	-3'667	-3'826	-3'950	-4'031	-2'193	-2'016	-2'105	-2'176	-2'246	-782	-781	-776	-758	-737	
+ Entnahme Erneuerungsfonds Netze	610	1'174	1'306	1'445	1'594	423	475	531	587	645	97	598	660	727	802	
Ergebnis aus Erneuerungsfonds	-3'353	-2'493	-2'521	-2'505	-2'438	-1'770	-1'540	-1'574	-1'588	-1'600	-685	-183	-117	-31	65	
Ergebnis aus betrieblicher Tätigkeit II	-1'260	-1'256	-2'385	-2'682	-2'436	-653	332	-654	-864	-730	-386	-914	-997	-1'063	-1'089	
+ Finanzertrag	50	2	-	-	-	-	-	-	-	-	-	-	-	-	-	
+ Finanzaufwand	-68	-73	-503	-976	-1'177	-	-	-	-	-	-48	-	-	-	-	
Ergebnis aus Finanzierung	-18	-71	-503	-976	-1'177	-	-	-	-	-	-48	-	-	-	-	
Operatives Ergebnis	-1'278	-1'327	-2'889	-3'658	-3'613	-653	332	-654	-864	-730	-434	-914	-997	-1'063	-1'089	
+ A. o. Ertrag	-	-	-	-	-	-	-	-	-	-	-	-	-	-	-	
+ A. o. Aufwand	-	-	-	-	-	-	-	-	-	-	-	-	-	-	-	
+ A. o. Gewinne aus dem Verkauf Anlagen	-	-	-	-	-	-	-	-	-	-	-	-	-	-	-	
+ A. o. Verluste aus dem Verkauf Anlagen	-	-	-	-	-	-	-	-	-	-	-	-	-	-	-	
Nichtbetriebliches Ergebnis	-	-	-	-	-	-	-	-	-	-	-	-	-	-	-	
Gesamtergebnis Erfolgsrechnung	-1'278	-1'327	-2'889	-3'658	-3'613	-653	332	-654	-864	-730	-434	-914	-997	-1'063	-1'089	

2 Erfolgsrechnung 2025 - 2029	Wasser					Dienstleistungen					Zentrale Dienste					
	TCHF	Budget 2025	Budget 2026	Plan 2027	Plan 2028	Plan 2029	Budget 2025	Budget 2026	Plan 2027	Plan 2028	Plan 2029	Budget 2025	Budget 2026	Plan 2027	Plan 2028	Plan 2029
+ Umsatz Energie, Wasser, Dienstl.		4'481	4'295	4'321	4'347	4'759	2'225	2'542	2'557	2'572	2'587	-	-	-	-	-
+ Ertrag Divers		-	-	-	-	-	-	-	-	-	-	-	-	-	-	-
+ Deckungsdifferenzen		-	-	-	-	-	-	-	-	-	-	-	-	-	-	-
+ Ertrag Liegenschaft		- 20	- 20	- 20	- 20	- 23	- 17	- 17	- 17	- 17	- 20	198	198	198	198	226
+ Ertragsminderungen		-	-	-	-	-	-	-	-	-	-	-	-	-	-	-
Betriebsertrag		4'462	4'275	4'302	4'328	4'737	2'208	2'524	2'540	2'555	2'567	198	198	198	198	226
- Aufwand Energie, Wasser, Abgaben		1'471	1'425	1'434	1'442	1'451	-	-	-	-	-	-	-	-	-	-
- Konzessionsabgabe an Stadt		-	-	-	-	-	-	-	-	-	-	-	-	-	-	-
- Aufwand für Dienstleistungen		-	-	-	-	-	1'050	1'163	1'172	1'177	1'197	-	-	-	-	-
Beschaffung für Umsatz		1'471	1'425	1'434	1'442	1'451	1'050	1'163	1'172	1'177	1'197	-	-	-	-	-
Bruttoergebnis		2'991	2'850	2'868	2'886	3'286	1'158	1'362	1'368	1'377	1'370	198	198	198	198	226
- Personalaufwand		383	582	559	559	536	752	1'050	1'046	1'042	1'042	2'240	2'411	2'426	2'441	2'498
- URE Anlagen und Netze		472	422	425	428	434	-	-	-	-	-	129	82	83	84	86
- Fahrzeugaufwand		-	-	-	-	-	-	-	-	-	-	139	116	117	118	118
- Sach- u. Haftpflichtversicherungen		14	16	16	16	16	-	-	-	-	-	15	15	16	16	16
- Verwaltungs- und Informatikaufw.		184	218	219	220	178	-	-	-	-	-	569	668	672	677	600
- Öffentlichkeitsarbeit, Werbung		-	-	-	-	-	-	-	-	-	-	213	292	277	277	277
- Abschreibungen		828	884	929	915	1'098	-	20	20	20	20	61	66	67	68	262
- Aufwand Liegenschaft		19	37	37	37	17	10	15	15	15	4	123	97	97	98	76
- Belastung Zentrale Dienste		431	465	466	469	512	378	408	409	412	515	- 3'291	- 3'549	- 3'557	- 3'579	- 3'707
Betrieblicher Aufwand		2'330	2'623	2'651	2'644	2'791	1'140	1'492	1'489	1'488	1'580					
Ergebnis aus betrieblicher Tätigkeit I		660	227	217	241	495	17	- 131	- 121	- 111	- 210					
+ Einlage Erneuerungsfonds Netze		- 989	- 870	- 945	- 1'016	- 1'048	-	-	-	-	-	-	-	-	-	-
+ Entnahme Erneuerungsfonds Netze		90	100	115	131	147	-	-	-	-	-	-	-	-	-	-
Ergebnis aus Erneuerungsfonds		- 899	- 770	- 830	- 886	- 902										
Ergebnis aus betrieblicher Tätigkeit II		- 238	- 543	- 612	- 644	- 407	17	- 131	- 121	- 111	- 210					
+ Finanzertrag		-	-	-	-	-	-	-	-	-	-	50	2	-	-	-
+ Finanzaufwand		-	-	-	-	-	-	-	-	-	-	- 20	- 73	- 503	- 976	- 1'177
Ergebnis aus Finanzierung												30	- 71	- 503	- 976	- 1'177
Operatives Ergebnis		- 238	- 543	- 612	- 644	- 407	17	- 131	- 121	- 111	- 210	30	- 71	- 503	- 976	- 1'177
+ A. o. Ertrag		-	-	-	-	-	-	-	-	-	-	-	-	-	-	-
+ A. o. Aufwand		-	-	-	-	-	-	-	-	-	-	-	-	-	-	-
+ A. o. Gewinne aus dem Verkauf Anlagen		-	-	-	-	-	-	-	-	-	-	-	-	-	-	-
+ A. o. Verluste aus dem Verkauf Anlagen		-	-	-	-	-	-	-	-	-	-	-	-	-	-	-
Nichtbetriebliches Ergebnis																
Gesamtergebnis Erfolgsrechnung		- 238	- 543	- 612	- 644	- 407	17	- 131	- 121	- 111	- 210	30	- 71	- 503	- 976	- 1'177

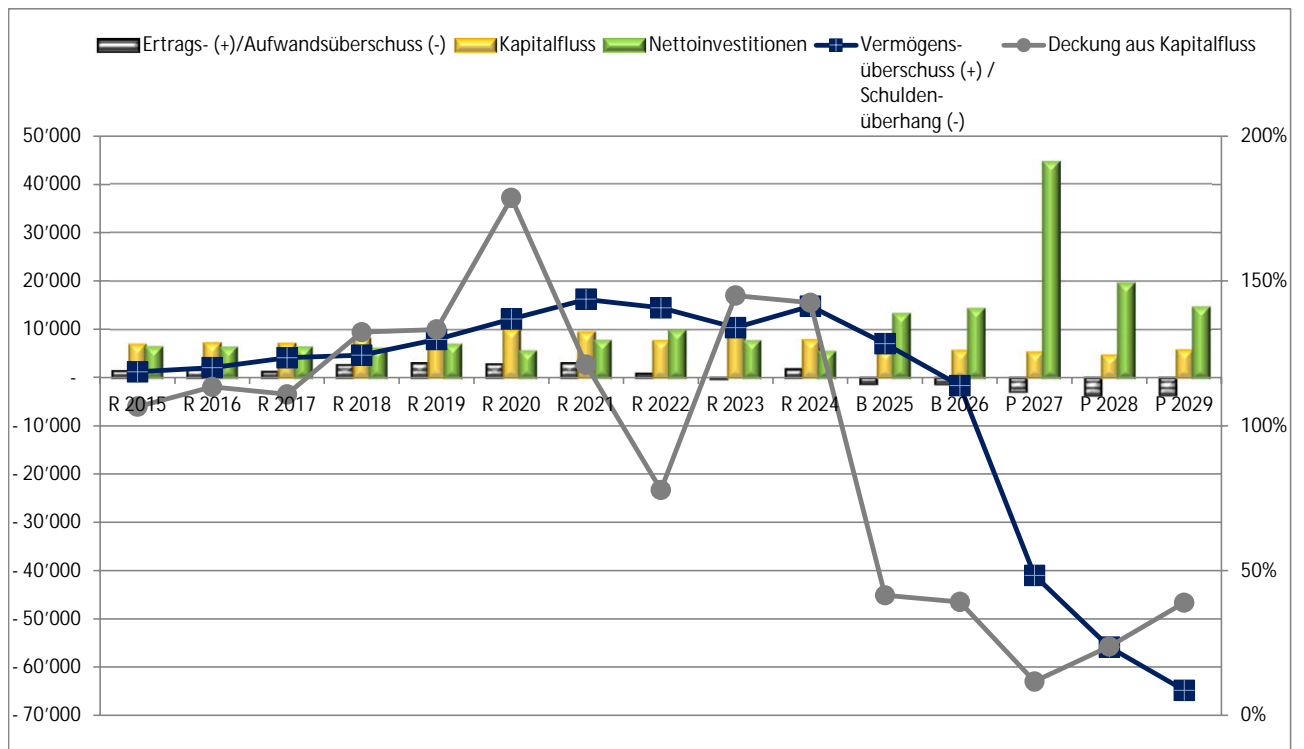
3 Zahlen im Überblick

	in TCHF	Budget 2025	Budget 2026	Plan 2027	Plan 2028	Plan 2029
1 Erfolgsrechnung						
Betriebliches Ergebnis Aufwands- (-) / Ertragsüberschuss (+)		- 1'260	- 1'256	- 2'385	- 2'682	- 2'436
Ergebnis aus Finanzierung Aufwands- (-) / Ertragsüberschuss (+)		- 18	- 71	- 503	- 976	- 1'177
Operatives Ergebnis		- 1'278	- 1'327	- 2'889	- 3'658	- 3'613
Nicht betriebliches Ergebnis Aufwands- (-) / Ertragsüberschuss (+)		-	-	-	-	-
Gesamtergebnis Erfolgsrechnung		- 1'278	- 1'327	- 2'889	- 3'658	- 3'613
2 Nettoinvestitionen						
Investitionsausgaben		- 13'329	- 14'427	- 44'649	- 19'630	- 14'751
Investitionseinnahmen (inkl. Anschlussbeiträge) verrechnet		80	105	130	130	130
Nettoinvestitionen		- 13'249	- 14'322	- 44'519	- 19'500	- 14'621
3 Finanzierung						
Zunahme Nettoinvestitionen		- 13'249	- 14'322	- 44'519	- 19'500	- 14'621
Abschreibungen (inkl. a.o. Abschreibungen) Verwaltungsvermögen		5'212	5'321	5'788	5'979	7'062
Aufwandsüberschuss ER		- 1'278	- 1'327	- 2'889	- 3'658	- 3'613
Ertragsüberschuss ER		-	-	-	-	-
Einlagen in EK		3'963	3'667	3'826	3'950	4'031
Entnahmen aus EK		- 610	- 1'174	- 1'306	- 1'445	- 1'594
Finanzierungsüberschuss (+) / -fehlbetrag (-)		- 5'961	- 7'835	- 39'099	- 14'674	- 8'734
4 Kapitalveränderung						
Finanzierungsüberschuss / -fehlbetrag (ohne FK)		- 5'961	- 7'835	- 39'099	- 14'674	- 8'734
Aktivierungen Verwaltungsvermögen		13'329	14'427	44'649	19'630	14'751
Passivierungen Verwaltungsvermögen		- 80	- 105	- 130	- 130	- 130
Passivierungen Abschreibungen Verwaltungsvermögen		- 5'212	- 5'321	- 5'788	- 5'979	- 7'062
Aktivierungen Finanzvermögen		-	-	-	-	-
Passivierungen Finanzvermögen		-	-	-	-	-
Einlagen in EK		- 3'963	- 3'667	- 3'826	- 3'950	- 4'031
Entnahmen aus EK		610	1'174	1'306	1'445	1'594
Zunahme (+) / Abnahme (-) Eigenkapital		- 1'278	- 1'327	- 2'889	- 3'658	- 3'613
5 Kapitalfluss						
Abschreibungen (inkl. a.o. Abschreibungen) Verwaltungsvermögen		5'212	5'321	5'788	5'979	7'062
- einnahmenunwirksame Erträge / + ausgabenunwirksame Aufwände		- 1'794	- 867	- 195	- 195	- 195
Aufwandsüberschuss ER		- 1'278	- 1'327	- 2'889	- 3'658	- 3'613
Ertragsüberschuss ER		-	-	-	-	-
Einlagen in EK		3'963	3'667	3'826	3'950	4'031
Entnahmen aus EK		- 610	- 1'174	- 1'306	- 1'445	- 1'594
Gewinnbeitrag Stadt Zahlung		-	-	-	-	-
Kapitalfluss		5'493	5'620	5'225	4'631	5'692
6 Vermögensentwicklung						
Kapitalfluss		5'493	5'620	5'225	4'631	5'692
- Nettoinvestitionen		- 13'249	- 14'322	- 44'519	- 19'500	- 14'621
Mittelzu- / -abfluss		- 7'755	- 8'703	- 39'294	- 14'869	- 8'930
Vermögensüberschuss (+) / Schuldenüberhang (-) 01.01.		14'768	7'013	- 1'690	- 40'984	- 55'853
Mittelzu- / -abfluss		- 7'755	- 8'703	- 39'294	- 14'869	- 8'930
Vermögensüberschuss (+) / Schuldenüberhang (-) 31.12.		7'013	- 1'690	- 40'984	- 55'853	- 64'782

4 Finanzkennzahlen

in TCHF

Jahr	Betriebs- ertrag	Ertrags- (+) / Aufwands- (-) überschuss	Kapital- fluss	Nettoinves- titionen	Deckung aus Kapitalfluss	Mittel- abfluss (-) / Mittel- zufluss (+)	Vermögens- überschuss (+) / Schulden- überhang (-)
R 2009	38'168	2'855	3'054	5'502	56%	- 2'448	11'535
R 2010	38'743	1'368	3'123	7'020	44%	- 3'897	5'915
R 2011	38'084	1'321	3'234	6'120	53%	- 2'886	4'615
R 2012	42'437	8'059	9'937	7'280	136%	2'657	5'454
R 2013	43'531	1'369	5'861	7'214	81%	- 1'353	2'669
R 2014	42'626	1'492	6'903	8'540	81%	- 1'637	896
R 2015	43'289	1'395	6'837	6'412	107%	425	1'151
R 2016	42'522	1'731	7'177	6'329	113%	848	2'061
R 2017	42'510	1'274	7'073	6'379	111%	693	4'108
R 2018	42'806	2'684	8'137	6'150	132%	1'987	4'628
R 2019	45'783	3'103	9'293	6'973	133%	2'320	7'895
R 2020	45'536	2'819	9'938	5'562	179%	4'376	12'102
R 2021	47'788	3'110	9'374	7'740	121%	1'634	16'199
R 2022	48'926	888	7'646	9'819	78%	- 2'173	14'442
R 2023	53'303	- 225	11'136	7'680	145%	3'456	10'303
R 2024	61'265	1'820	7'802	5'477	142%	2'325	14'768
B 2025	60'538	- 1'278	5'493	13'249	41%	- 7'755	7'013
B 2026	50'734	- 1'327	5'620	14'322	39%	- 8'703	- 1'690
P 2027	50'201	- 2'889	5'225	44'519	12%	- 39'294	- 40'984
P 2028	50'427	- 3'658	4'631	19'500	24%	- 14'869	- 55'853
P 2029	51'538	- 3'613	5'692	14'621	39%	- 8'930	- 64'782



5 Investitionsprogramm				Plan-Jahre					
				2025	2026	2027	2028	2029	2030ff
Kredit	in TCHF	Restkredit 31.12.2024 + Kredit B 25 + Kredit GR 25 Volksbotschaft 25	Kredit Budget 2026						
15010 Investitionsausgaben EW Leitungsnetz		6'442	5'000	2'270	3'720	1'971	1'993	2'016	
150112 Leitungsnetz -E-		3'919	-	1'800	2'000	119	-	-	
150113 Leitungsnetz -E- ab 2026		-	5'000	-	-	1'901	2'043	2'065	fortlaufend
150107 Technisches Kommunikationsnetz		323	-	30	100	50	51	51	fortlaufend
150114 Netzdienlicher Speicher		2'200	-	500	1'700	-	-	-	-
161000 Anschlussgebühren		-	-	- 60	- 80	- 100	- 100	- 100	fortlaufend
15011 Investitionsausgaben EW Schalt- und Messstationen		-	-	-	-	-	-	-	-
15012 Investitionsausgaben EW Transformatorenstationen		3'522	3'000	1'282	1'800	1'209	1'222	1'235	-
150339 Trafostation Sanierungsprogramm		935	3'000	700	1'000	400	404	408	fortlaufend
150348 Trafostation Egelsee		- 105	-	5	-	-	-	-	-
150654 Trafostation Höhenstrasse		77	-	77	-	-	-	-	-
150667 Trafostationen Rahmenkredit		2'614	-	500	800	809	818	827	fortlaufend
15014 OT Hardware		212	-	12	50	150	-	-	-
550690 Betriebsfunk		200	-	-	50	150	-	-	-
550695 Server-Infrastruktur für OT		12	-	12	-	-	-	-	fortlaufend alle 5 Jahre
15017 Investitionsausgaben Gebäude, Grundstücke		199	-	50	-	-	-	-	-
550654 Nutzungsverbesserung Nationalstrasse 28		24	-	-	-	-	-	-	-
550659 Planungskredit Wettbewerb + Vorprojekt Werkhof, Lagerhalle, Verwaltungsgeb.		- 56	-	-	-	-	-	-	-
550660 Lfd. Umbauten Gebäude Nationalstrasse 27		142	-	50	-	-	-	-	-
550665 Lfd. Umbauten Lagerhalle Werkhof Nationalstrasse 28		90	-	-	-	-	-	-	-
15019 Investitionsausgaben EW Solar-Anlagen		1'337	-	100	300	303	306	309	-
150350 Sammelprojekt Solar-Anlagen		1'337	-	100	300	303	306	309	-
15020 Investitionsausgaben GV Leitungsnetz		4'613	-	750	1'250	900	809	818	-
250140 Leitungsnetz -G-		4'313	-	600	1'200	800	809	818	fortlaufend
250143 Zielnetzplanung -G-		300	-	150	50	100	-	-	-
15921 Investitionsausgaben Wärmenetze		679	1'000	679	1'000	7'000	5'000	5'055	-
270100 Wärmenetze Planung		679	1'000	679	1'000	-	-	-	-
250325 Wärmenetze für Finanzplan		-	-	-	-	2'000	5'000	5'055	fortlaufend
250327 Wärmezentrale für MFP		-	-	-	-	5'000	5'000	-	-
250327 Rückerstattung Konstanz Wärmezentrale für MFP		-	-	-	-	-	- 5'000	-	-
15022 Investitionsausgaben GV DRM & Regleranlagen		118	-	-	-	50	50	-	18
250300 Druckreduzierstationen, Regleranlagen		118	-	-	-	50	50	-	18

5 Investitionsprogramm		Restkredit 31.12.2024 + Kredit B 25 + Kredit GR 25	Kredit Budget 2026	Plan-Jahre					
				in TCHF	2025	2026	2027	2028	2029
15029	Investitionsausgaben Dienstleistung Projekte Innovation/Effizienz		200	-	200	-	-	-	-
450462	Mobile Infrastruktur für temporäre Anschlüsse		200	-	200	-	-	-	-
15030	Investitionsausgaben WV Leitungsnetz	2'309	5'000	1'380	1'375	1'385	1'401	1'417	351
350106	Leitungsnetz -W-	2'309	-	1'400	909	-	-	-	-
361000	Anschlussgebühren	-	-	- 20	- 25	- 30	- 30	- 30	-
350107	Leitungsnetz -W- ab 2026	-	5'000	-	491	1'415	1'431	1'447	fortlaufend
15032	Investitionsausgaben WV Reservoire	3'169	-	110	332	1'364	1'314	50	-
350613	Sanierung Reservoir Möösl	2'787	-	10	50	1'364	1'314	50	-
350614	Sanierung Innenraum Reservoire	382	-	100	282	-	-	-	-
15100	Investitionsausgaben ZD Gebäude und Grundstücke	39'765	-	4'515	1'800	27'200	5'000	1'250	-
550657	Übernahme Liegenschaft "Sunewise"	3'165	-	3'165	-	-	-	-	-
550661	Neubau Betriebsgebäude	36'600	-	1'350	1'800	27'200	5'000	1'250	-
15360	Investitionsausgaben EW Mess- und Schaltapparate	2'685	-	750	1'000	1'011	1'022	1'033	-
150351	Zähler -E-	2'685	-	750	1'000	1'011	1'022	1'033	fortlaufend
15365	Investitionsausgaben Messapparate GV	809	-	150	150	152	100	101	156
250310	Zähler -G-	809	-	150	150	152	100	101	fortlaufend
15370	Investitionsausgaben WV Messapparate	698	-	250	250	253	256	259	-
350160	Zähler -W-	698	-	250	250	253	256	259	fortlaufend
15400	Investitionsausgaben Anschaffungen Fahrzeuge	1'453	-	650	200	100	100	100	303
550100	Anschaffungen Unternehmen Fahrzeuge	1'453	-	650	200	100	100	100	fortlaufend
150	Total Sachanlagen Verwaltungsvermögen	68'010	14'200	12'949	13'427	43'048	18'573	13'643	828
15420	Investitionsausgaben EDV Software ERP	540	3'865	300	895	1'471	927	978	-
550615	EDV Ergänzungen ERP	340	-	100	100	101	102	103	fortlaufend
550620	EDM System Insourcing	200	100	200	100	-	-	-	-
550621	IT Systemlandschaft	-	3'765	-	695	1'370	825	875	-
170	Total Immaterielle Anlagen	540	3'865	300	895	1'471	927	978	-
Investitionsausgaben Verwaltungsvermögen		68'550	18'065	13'249	14'322	44'519	19'500	14'621	828