



Beantwortung

3. Februar 2026

Einfache Anfrage-Nummer: 14

Einfache Anfrage betreffend «Juristische Personen in der Stadt Frauenfeld»

Herr Präsident
Sehr geehrte Damen und Herren

An der Gemeinderatssitzung vom 12. November 2025 reichten die Gemeinderatsmitglieder Lisa Badertscher und Felix Kübler eine Einfache Anfrage nach Art. 45 des Geschäftsreglements für den Gemeinderat (SRS 171.1.1) an den Stadtrat ein.

Ausgangslage

Die Veranlagung der juristischen Personen im Thurgau findet seit jeher durch die kantonale Steuerverwaltung statt. Den Gemeinden im Kanton Thurgau oblagen bis 2019 lediglich die Bezugsmassnahmen. Seit dem Jahr 2020 übernimmt der Kanton auch diese Aufgabe. Entsprechend verfügt die Stadt seit dem Jahr 2020 über keine weiteren Angaben, welche Firmen in welchem Umfang, während welcher Dauer und mit welchen Steuerbetreffnissen in der Stadt Frauenfeld steuerpflichtig waren. Die Stadt kann aufgrund der ihr zur Verfügung stehenden Angaben die Fragen 2 und 3 nicht beantworten.

Die Stadt Frauenfeld hat bei der kantonalen Steuerverwaltung um Angaben ersucht, um die Fragen 2 und 3 beantworten zu können. Die Abklärungen zeigten, dass die Fragen zu unpräzise formuliert sind, um den genauen Umfang der zu erhebenden Daten definieren zu können. Unabhängig davon sind die Systemeder kantonalen Steuerverwaltung nicht für entsprechende Auswertungen programmiert. Zwar können verschiedene Listen generiert werden, diese beantworten die Fragen jedoch nicht. Das Auswerten dieser Listen, das Bereinigen und Zusammenführen der Daten sowie die Erstellung von aussagekräftigen Vergleichen müssten zu wesentlichen Teilen manuell erfolgen, was einen grossen Arbeitseinsatz von kantonalen Mitarbeitenden erfordern würde.

Die Komplexität der Anfrage bzw. der erforderlichen Datenerhebung zeigt sich in der unterschiedlichen steuerlichen Unterstellung juristischer Personen. Bei juristischen Personen wird zwischen uneingeschränkt (Sitz der Firma in Frauenfeld) und beschränkt

Steuerpflichtigen (Betriebsstätte, Grundeigentum, Hauptsitz ausserhalb bzw. innerhalb des Kantons usw.) unterschieden. Der Zu- bzw. Abgang kann durch Neugründung resp. Liquidation, Hauptsitzverlegung, Eröffnung oder Aufgabe Betriebsstätte oder Erwerb resp. Veräusserung von Grundeigentum erfolgen. Während beim Erwerb bzw. bei der Veräusserung von Grundeigentum die steuerliche Relevanz eher klein ist, kann diese bei den anderen Mutationen erheblich sein.

Eine einfache Anfrage sollte einfach beantwortbar sein und keine wesentliche Kosten für die Ermittlung von Daten auslösen. Zudem sollten die aus diesen Arbeiten gewonnenen Informationen auch einen dem Aufwand entsprechend angemessenen Nutzen generieren. In diesem Fall wird der Aufwand zur Beantwortung als wesentlich eingestuft.

Beantwortung

Der Stadtrat beantwortet die Einfache Anfrage wie folgt:

1. *Was unternimmt die Stadt Frauenfeld, um den Standort Frauenfeld für juristische Personen attraktiv zu halten und gestalten?*

Eine gesetzliche Grundlage für die Standortförderung fehlt in der städtischen Gesetzgebung gänzlich. Einzig in Art. 2 Abs. 2 Bst. e der Gemeindeordnung (SRS 131.1.0) wird als Aufgabe erwähnt, dass die Stadt «eine gesunde Entwicklung der Wirtschaft» fördert.

Die Stadt Frauenfeld verfügt über kein Förderprogramm für Firmen, die sich auf dem Stadtgebiet ansiedeln oder in diesem investieren. Es werden auch keine Unternehmen aus anderen Kantonen oder Gemeinden aktiv akquiriert, da dies eine Verletzung des Gentleman Agreements unter den Kantonen entsprechen würde. Vielmehr ist sie bemüht, der Wirtschaft generell gute Rahmenbedingungen zu bieten. Die Standortattraktivität ist ein Puzzle, das aus vielen Elementen besteht. Ein wesentliches Element stellt die Verfügbarkeit von Bauland dar. Mit einer aktiven Bodenpolitik kann die Stadt Frauenfeld mit ihren beschränkten Ressourcen zumindest ein wenig Einfluss auf die wirtschaftliche Entwicklung der Stadt nehmen. Unternehmungen wägen die für sie massgeblichen Standortvor- und Nachteile ab. Entsprechend muss das gesamte Paket stimmen, damit sich ein Unternehmen in Frauenfeld domiziliert. Die politischen Entscheide können die Standortattraktivität wesentlich beeinflussen.

Seit 2020 ist die Abteilung Wirtschaft und Marketing im Amt für Kultur und Stadtleben mit der Wirtschaftsförderung beauftragt. Diese unterscheidet die Unternehmen nicht nach natürlichen und juristischen Personen. Der Tätigkeitsbericht kann in den Geschäftsberichten nachgelesen werden (zum Beispiel im Geschäftsbericht 2024 auf der Seite 42).

2025 wurde eine Wirtschaftskommission ins Leben gerufen, in der auch zwei Personen aus dem Gemeinderat vertreten sind. Die Stadt Frauenfeld beteiligt sich im Rahmen ihrer Vorstands- und Fachtätigkeit der Regio Frauenfeld an der Erarbeitung der Plattform <https://www.regiofrauenfeld.ch/>, welche gezielt auf zuziehende Unternehmen und Private ausgerichtet ist.

2. *Wie viele juristische Personen sind seit 1.1.2020 zugewandert respektive abgewandert?*

Wie oben erwähnt, kann die Frage nicht beantwortet werden, da in der Abteilung Wirtschaft und Marketing die Unternehmen nicht nach natürlichen und juristischen Personen unterschieden werden und die kantonale Steuerverwaltung keine Daten beisteuern kann. Aus der beigefügten Standortpräsentation sind aber verschiedene andere Daten ersichtlich. So zum Beispiel, dass die Anzahl Arbeitsstätten in der Periode von 2011 bis 2022 von 1989 auf 2211 zugenommen haben. Die Stadt orientiert sich dabei an den fachlichen Definitionen des Bundesamtes für Statistik und erhält vom kantonalen Amt für Statistik Unterstützung bei der Datengenerierung auf Gemeindeebene.

Seit 2024 verfügt die Stadt über ein Business Cockpit des Instituts für Jungunternehmen, das die Daten der Zu- und Wegzüge von Unternehmen auf Basis der Handelsregistereinträge erfasst. Nicht erfasst werden können die Unternehmen, die nicht im Handelsregister einzutragen sind. Die Entwicklung zeigt für das Jahr 2024 folgendes Bild:

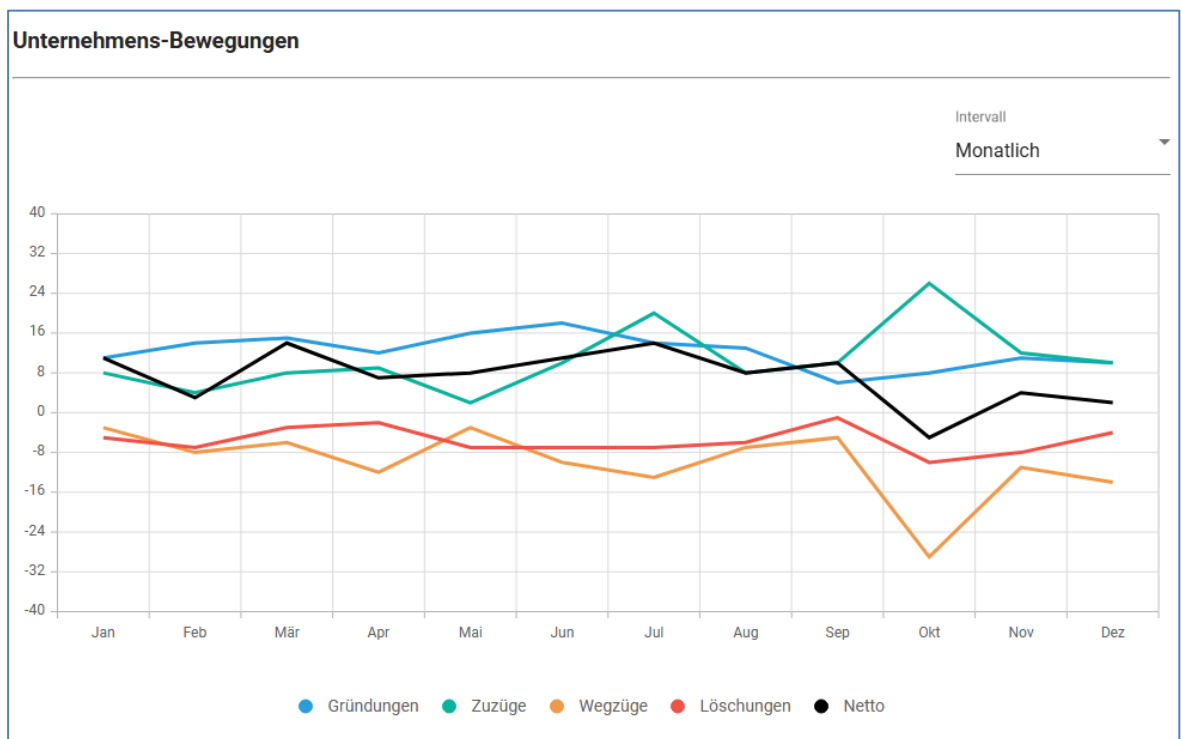


Abbildung 1: Bewegungen im Handelsregister

3. *Wie gross ist das damit verbundene Steuereinkommen respektive die Abwanderung von möglichen Steuereinnahmen?*

Da keine Daten pro juristische Person vorliegen, ist die Frage so nicht beantwortbar. Wie oben beschrieben, lassen sich diese Daten durch die Stadt nicht erheben. Allerdings kann aus der Rechnung der Stadt die Aufteilung zwischen den Steuereinnahmen für das jeweilige aktuelle Jahr und die Zahlungen im entsprechenden Jahr für die Vorjahre abgelesen werden. Die nachstehende Grafik wurde mit den Zahlen der Abschlussjahre 2015 bis 2024 erstellt.

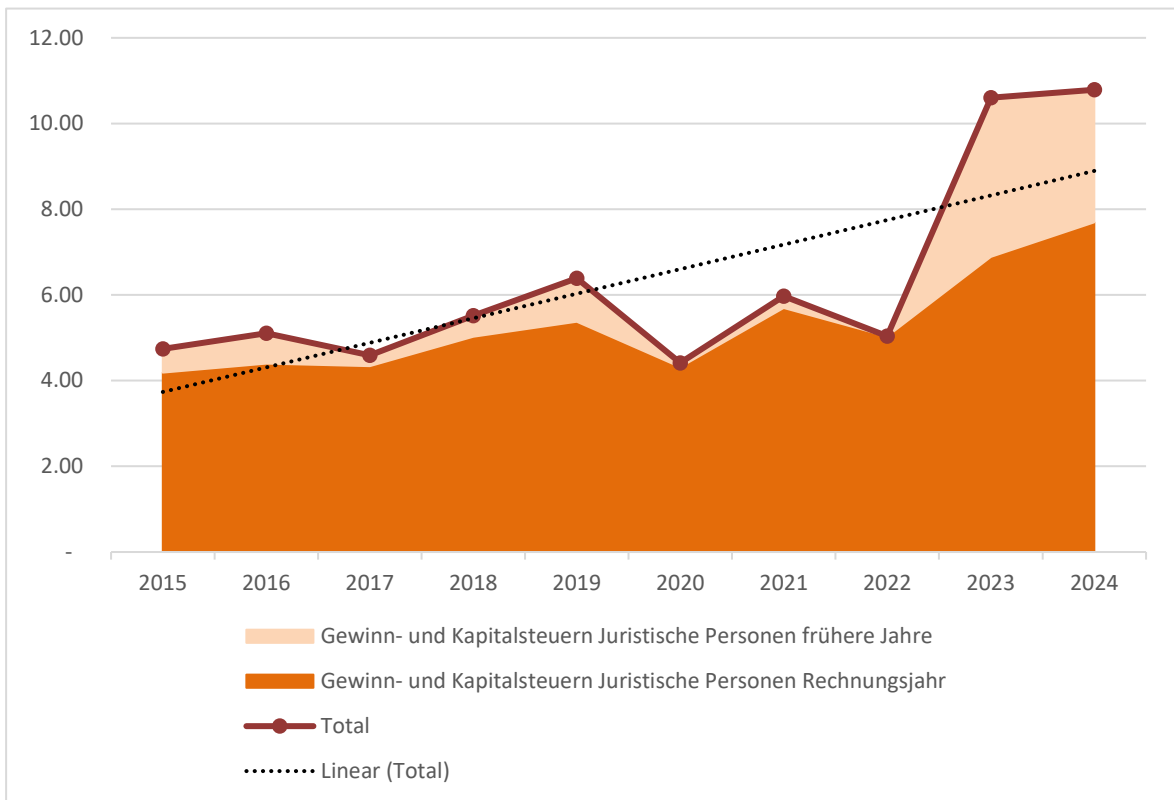


Abbildung 2: Diagramm mit den Steuererträgen in Mio. Franken der juristischen Personen

Die Abbildung zeigt, wie in den Jahren 2015 bis 2022 der Ertrag für das laufende Jahr nur leicht stieg (von ca. 4.2 auf 5.0 Mio. Franken). Auch die Erträge aus den Vorjahren fielen gering aus (zwischen 0.0 bis 1.0 Mio. Franken). Die Erträge im 2015 betragen gesamthaft 4.7 Mio. Franken. Im 2022 stiegen die Erträge auf lediglich 5.0 Mio. Franken und damit nur geringfügig höher als acht Jahre zuvor.

Überraschend waren die Jahre 2023 und 2024. Diese haben sowohl bei den Steuern laufendes Jahr als auch den Erträgen aus den Vorjahren einen starken Zuwachs erfahren. Die Zahlen geben keine Auskunft darüber, für welches Jahr bzw. welche Jahre die Erträge aus den Vorjahren stammen. Eine Trendlinie (lineare Regressionsgerade) auf der Basis der Gesamterträge zeigt eine mögliche Entwicklung der Steuererträge auf. Da in diesen Zahlen keine wirtschaftlichen Faktoren berücksichtigt werden können, ist eine Extrapolation dieser Trendlinie für die Folgejahre mit grosser Vorsicht vorzunehmen. Die neuesten Zahlen zeigen für das Rechnungsjahr 2025 ein erfreuliches Steuerergebnis. Voraussichtlich werden Steuererträge von juristischen Personen von 9.7 Mio. Franken möglich sein. Dies entspräche der obigen, extrapolierten Trendlinie für das Jahr 2025 ziemlich gut.

Die vorliegende Grafik macht keine Aussage über den jeweiligen Veranlagungsstand im entsprechenden Jahr. Sie macht auch keine Angaben, inwiefern die provisorischen Rechnungen angepasst wurden. Auch nicht ersichtlich ist, welche juristischen Personen in welchem Ausmass Gewinnsprünge verzeichnen konnten und welche durch ihren Wegzug wie viel Steuerertrag abgeflossen sind.

STADT FRAUENFELD
Stadtrat Frauenfeld

Der Stadtpräsident: Claudio Bernold

Die Stellvertreterin der Stadtschreiberin: Dorryn Schafflützel

Beilage:

- Einfache Anfrage betreffend «Juristische Personen in der Stadt Frauenfeld» von den Gemeinderatsmitgliedern Lisa Badertscher und Felix Kübler
- Präsentation Wirtschaftsstandort Frauenfeld 08.2025

SVP-Gemeinderätin
Lisa Badertscher
Rüegerholzstrasse 14
8500 Frauenfeld

SVP-Gemeinderat
Felix Kübler
Oberwilerstrasse 31
8500 Gerlikon

Einfache Anfrage (Art. 45 Geschäftsreglement)

Juristische Personen in der Stadt Frauenfeld

Die Stadt Frauenfeld verzeichnet eine Zunahme bei den Steuereinnahmen der juristischen Personen. Dennoch sind Fälle bekannt von Firmen, die den Standort Frauenfeld verlassen mussten, da sie keine geeigneten Liegenschaften oder Grundstücke finden konnten oder in umständlichen Bauverfahren das Interesse am Standort verloren haben.

Daher stellen sich uns folgenden Fragen:

1. Was unternimmt die Stadt Frauenfeld, um den Standort Frauenfeld für juristische Personen attraktiv zu halten und gestalten?
2. Wie viele juristische Personen sind seit 1.1.2020 zugewandert respektive abgewandert?
3. Wie gross ist das damit verbundene Steuereinkommen respektive die Abwanderung von möglichen Steuereinnahmen?

Wir bedanken uns beim Stadtrat für die Beantwortung unserer Fragen.

Frauenfeld, 12.11.2025

Lisa Badertscher



Felix Kübler





Wirtschaftsstandort Frauenfeld

August 2025

Ihr Kontakt

Peter Koch

Abteilungsleiter Wirtschaft und Marketing

Amt für Kultur und Stadtleben

peter.koch@stadtfrauenfeld.ch

+41 52 724 52 84



Unsere Dienstleistungen

Unterstützung in Fachthemen

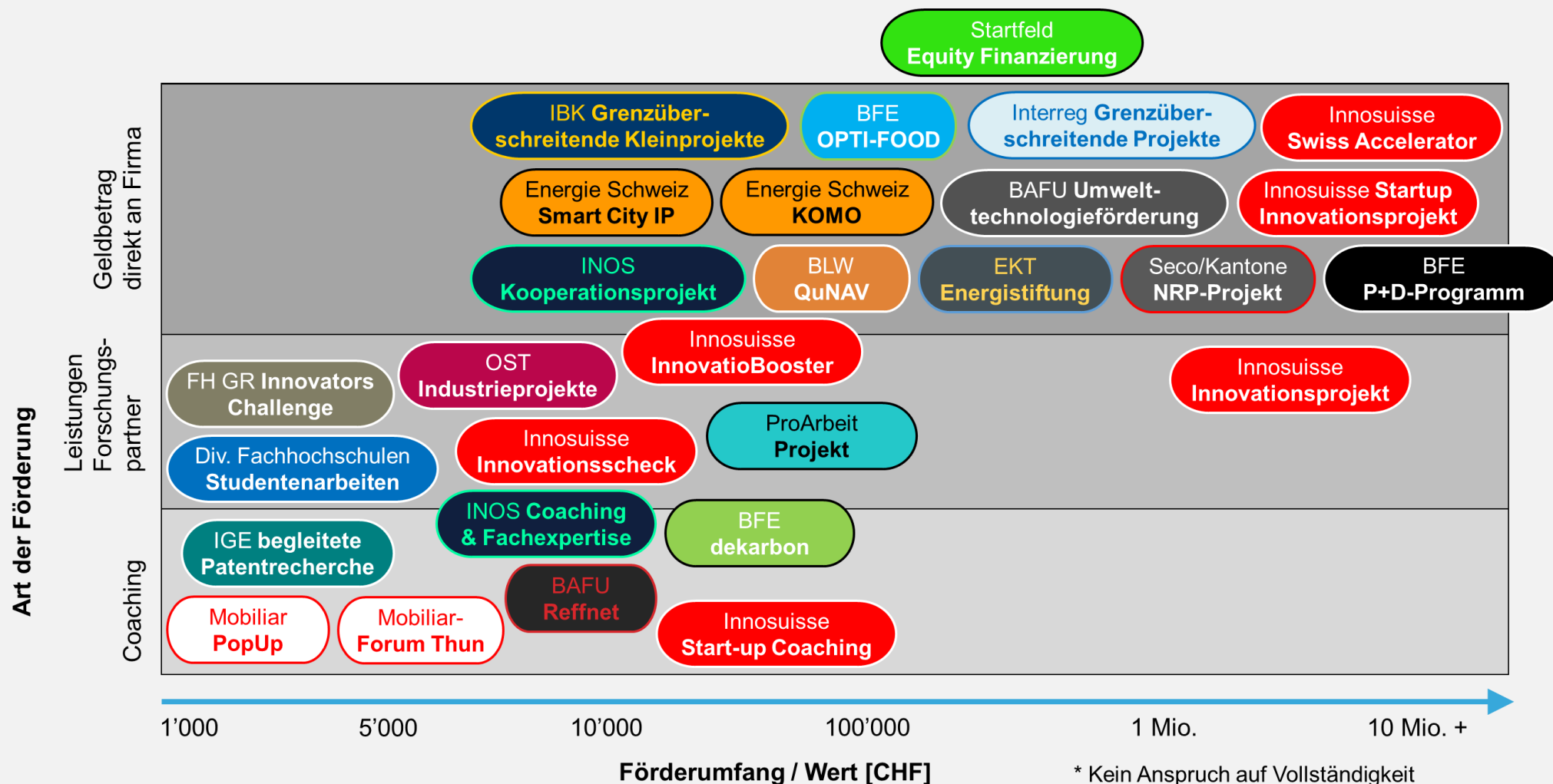
- Aufenthaltsbewilligungen
- Exportwissen
- Exportrisikoversicherung ([SERV](#))
- Finanzielle Fördermassnahmen ([Steuererleichterung](#), [InnoSuisse](#))
- Gewinnung von Fachkräften ([Angebot Kanton TG](#))
- Immobilienservice
- Unternehmensgründung

Unsere Dienstleistungen

Vernetzung

- Anwälte, Banken, Treuhänder, Steuerberater
- Branchenvernetzung in der Region Frauenfeld
- Export- und Zollspezialisten im In- und Ausland
- Regionale Forschungsinstitutionen
- Regionale Kompetenzzentren
- Regionale Innovationsplattformen ([Thurgauer Technologieforum](#))

Thurgauer Technologieforum – Übersicht Förderinstrumente*



Standortargumente

- Einfacher Zugang zu Behörden
- Erfolgsgeschichten Ansiedlung
- Freihandelsabkommen (33 aktuell, [Link SECO](#))
- Kostengünstiger Standort bezüglich Steuern, Löhne, Immobilien
- Liberaler Arbeitsmarkt mit partnerschaftlichem Verhältnis
- Mehrsprachige Bevölkerung
- Politische Unabhängigkeit dank Nicht-EU-Mitgliedschaft
- Persönlicher Support
- Verfügbare Fachkräfte dank dualem Bildungssystem
- Verfügbares Bauland
- Zugang zu Universitäten, Hochschulen und Clustern

Erreichbarkeit

- 25 Minuten zum Flughafen Zürich
- Geografische Lage im Herzen Europas
- Grenznähe zu Deutschland und Österreich



Verbindungen

von **Winterthur** nach **Frauenfeld**

mit dem Zug → 10 Minuten (4 Verbindungen pro Std.)

mit dem Auto → 23 Minuten

von **Zürich City** nach **Frauenfeld**

mit dem Zug → 40 Minuten (4 Verbindungen pro Std.)

mit dem Auto → 35 Minuten

von **Kreuzlingen** nach **Frauenfeld**

mit dem Zug → 31 Minuten (4 Verbindungen pro Std.)

mit dem Auto → 20 Minuten

von **Romanshorn** nach **Frauenfeld**

mit dem Zug → 30 Minuten (2 Verbindungen pro Std.)

mit dem Auto → 45 Minuten

Eckdaten

Fläche	27'380 m ²
Gesamtbevölkerung (2023)	26'461
Bevölkerungsentwicklung im Vorjahresvergleich (2022)	1,8%
Bevölkerungsentwicklung im Vergleich zu vor 5 Jahren (2018)	3,9%
Anteil ausländische Bevölkerung (2023)	25,7%
Erwerbsquote der 15 – 64-jährigen (2015 – 2017)	83,6%
Gewinnsteuer juristische Personen (2025)	13,2%
Vereine (2025)	Ca. 340

Auszeichnungen



Schulthess Gartenpreis 2017

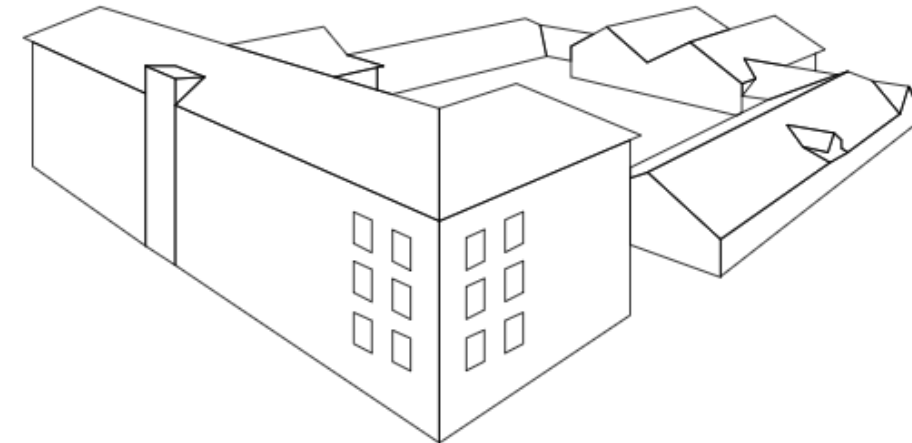
Stadtentwicklung

- **Murgbogen**

In den kommenden Jahren wird der Raum rund um den Murg-Auen-Park umgestaltet. Dazu gehören Liegenschaften wie die Stadtkaserne, die Zeughäuser, verschiedene Hallen und Produktionsgebäude. Dieser Raum wird von der ursprünglich mäandrierenden Murg geprägt – und wird deswegen «Murgbogen» genannt

- **Markt Thurgau**

Der MARKT THURGAU auf dem Areal der Stadtkaserne Frauenfeld soll ein innovatives Schaufenster für Thurgauer Produkte, Dienstleistungen und Ideen sein – und ein einzigartiger Begegnungsort für die ganze Thurgauer Bevölkerung.

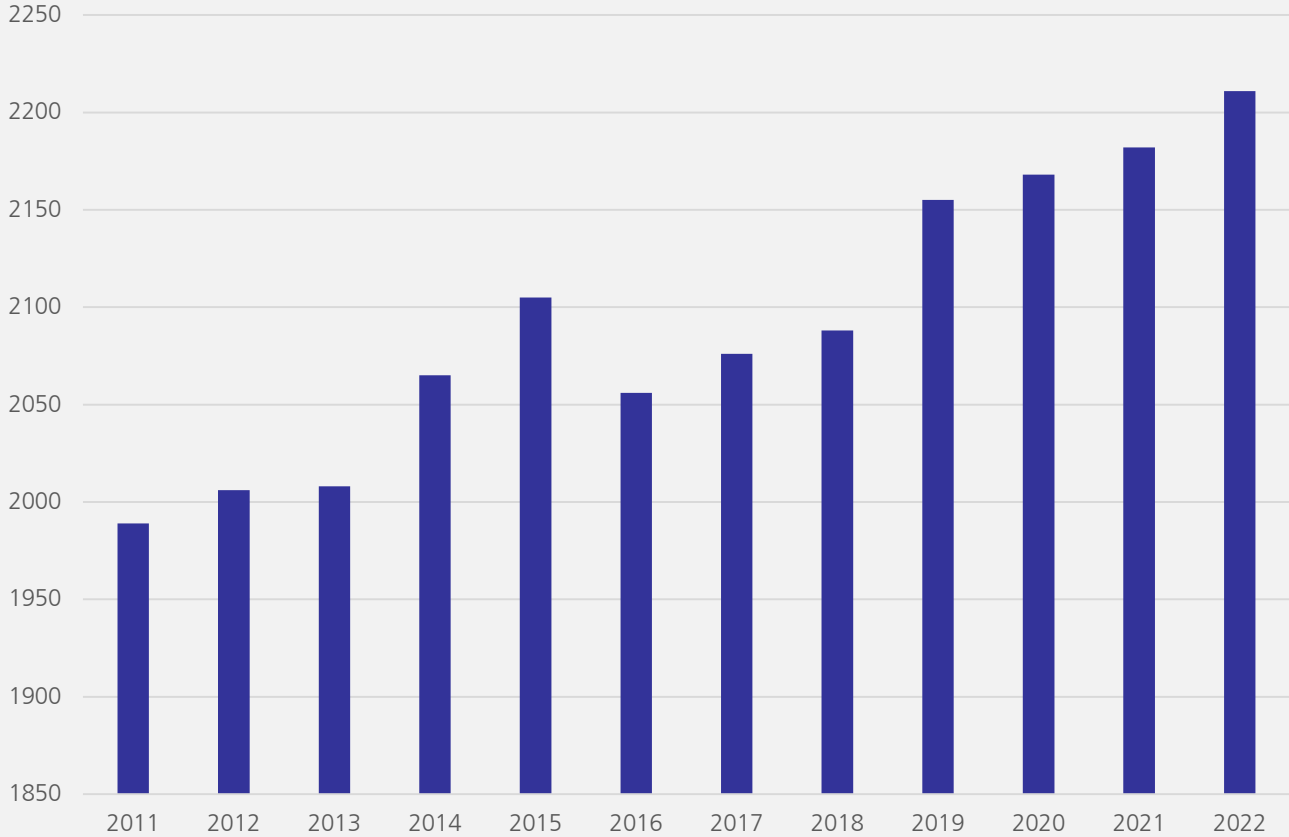


Bildung

- Breites Schulangebot, von der Vorstufe bis zur Maturität (alle Richtungen)
- Privatschulen, auch mit zweisprachigem Unterricht
- Bildungszentrum für Technik:
 - Berufliche Grundbildung
 - Berufsmaturität
 - Brückenangebote und Integrationskurse
 - Berufliche Weiterbildung
- Jugendmusikschule
- Thurgauisch-Schaffhausische Maturitätsschule für Erwachsene

Beliebter Unternehmensstandort

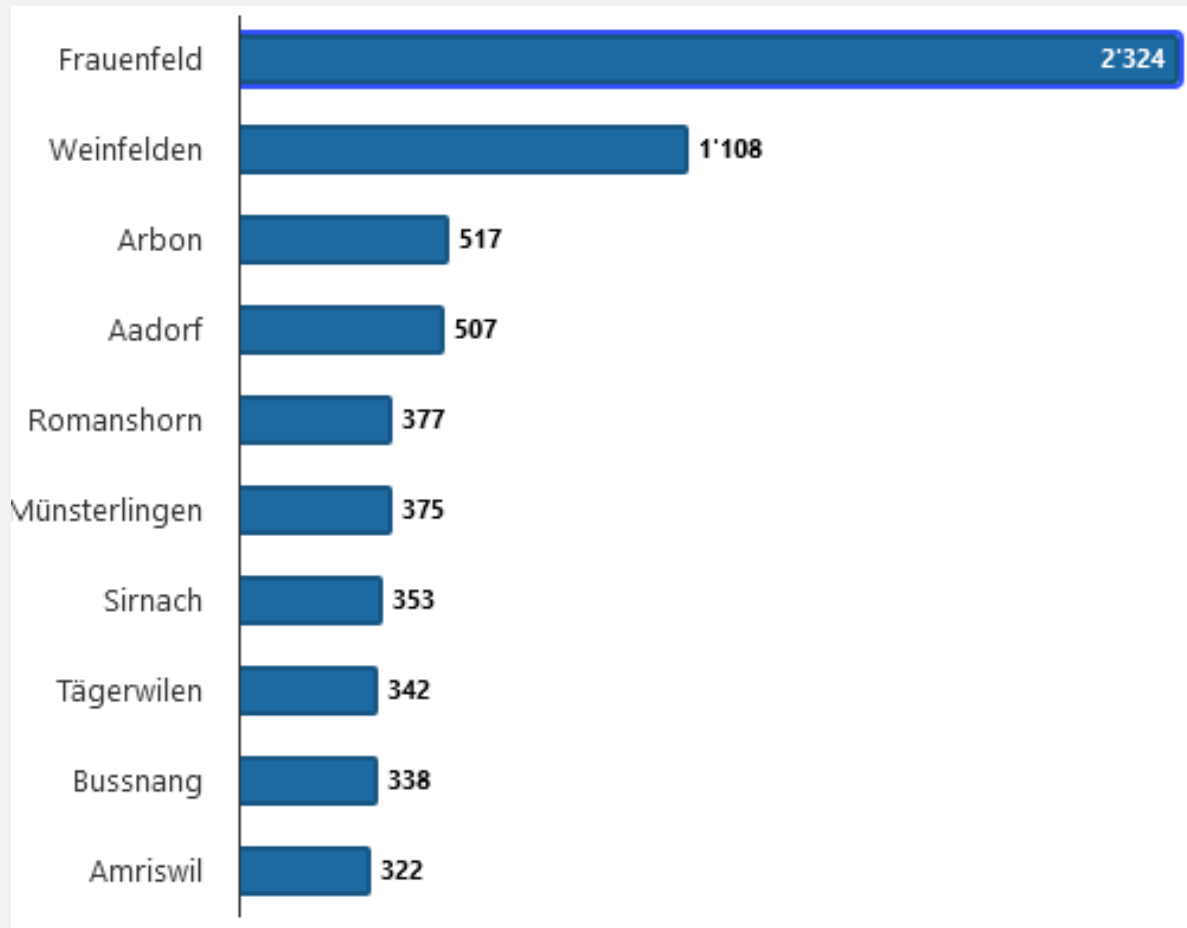
Anzahl Arbeitsstätten



Beschäftigte: 22'527
Stand 2022

Quelle: statistik.tg.ch

Entwicklung Beschäftigtenzahl im Thurgau



Die 10 Gemeinden mit dem grössten Beschäftigtenzuwachs, Kanton Thurgau 2018 – 2023

Veränderung Anzahl Beschäftigte

Diversifizierte Wirtschaftsstruktur

Anteil Vollzeitäquivalente nach Branchen 2022 in Prozent



Quelle: statistik.tg.ch

Frauenfelder Unternehmen



Tag der Frauenfelder Wirtschaft

- Jeweils am ersten Mittwoch im September
- Morgenveranstaltung in einem städtischen Gebäude
- Abendveranstaltung in einem Unternehmen
- Trendreferate von Experten
- 30 Sponsoren
- 600 Teilnehmende
- Veranstalter:



Baumer Electric

«Frauenfeld bietet sich durch seine Lage unweit von technischen Hochschulen sowie seiner Nähe zum Flughafen Zürich und zum süddeutschen Raum als exzellenter Standort für eine international tätige Hightech-Firma an.»

Dr. Oliver Vietze
CEO
Baumer Group



IASA Instandhaltungstechnik AG

Die IASA Instandhaltungstechnik AG ist schon seit 1979 im Kanton Thurgau verwurzelt. Am aktuellen Standort in Frauenfeld sind wir seit 1989. Wir und die Mieter unserer Geschäftsliegenschaften schätzen einerseits die verkehrstechnische Anbindung mit zwei Autobahnanschlüssen sowie die gute Vernetzung der Wirtschaftsräume vom Kanton Thurgau, Zürich und St. Gallen. Zudem findet man im Grossraum Frauenfeld stets gut ausgebildete und motivierte Arbeitskräfte.

Thomas Schnyder
Inhaber und Geschäftsführer
IASA Instandhaltungstechnik AG



sia Abrasives

«Seit 150 Jahren bietet uns Frauenfeld das ideale Umfeld für technische Innovationen und perfekte Kundenlösungen.

Dank der hohen Fachkräftekompetenz in der Region finden wir hier motivierte und flexible Mitarbeitende, die etwas bewegen wollen.»

Als Spezialist bedienen wir als einer der weltweit grössten Hersteller von Schleifmitteln unsere Partner in der Industrie und Handwerk mit professionellen Schleiflösungen.»

Paulo Ferrari

CEO

sia Abrasives Industries AG



ALLES FÜR
DEN BESTEN
SCHLIFF
SEIT 1875



SIS Medical AG

«Frauenfeld bietet uns als Medizintechnikunternehmen ideale Voraussetzungen: Die Stadt vereint eine hervorragende Anbindung an Gesundheitseinrichtungen von internationalem Renommee mit einem erstklassigen Umfeld für Forschung und Produktion.

Zudem profitieren wir von einem breiten Pool an hochqualifizierten Fachkräften in der dynamischen Region zwischen Zürich und dem Bodensee. Ein Standort, der Innovation und Expertise perfekt zusammenführt.»

Dr. Thomas Kraft
CEO
SIS Medical AG



Wärtsilä

“Wärtsilä ist ein weltweit tätiges Unternehmen, was sich auch in den Nationalitäten unserer Mitarbeitenden widerspiegelt, die aus verschiedenen Regionen der Schweiz anreisen. Für unseren neuen Standort haben wir einen Ort gesucht und gefunden, der optimal an das Strassennetz und den öffentlichen Verkehr angebunden ist. Obwohl Frauenfeld eine Kleinstadt ist, bietet sie mit ihrer schönen Altstadt, einem breiten Angebot an Geschäften, Sportmöglichkeiten und Restaurants eine hohe Lebensqualität. Unser modernes Bürogebäude mitten im Stadtzentrum lässt keine Wünsche offen”.

Peter Josef Knaapen
Managing Director Wärtsilä Services Switzerland Ltd.





Komm nach Frauenfeld!