

# 3387

Gemeinde pratteln



## 2022 Geschäftsbericht und Jahresrechnung

Zum digitalen  
Bericht



Impressum  
Herausgeberin  
Gemeinde Pratteln, Schlossstrasse 34

Redaktion  
Philippe Doppler, Sandra Meier, Beat Thommen

Konzept/Gestaltung  
tschudi-sign.ch

**Bildrechte**

Sofern nicht anders vermerkt, liegt das Urheberrecht der  
veröffentlichten Bildern bei der Gemeinde Pratteln.



# Inhalt

<b>Vorwort</b>	<b>3</b>
Gemeindepräsident	3
<b>Finanzieller Gesamtüberblick</b>	<b>4</b>
Erfolgsrechnung	4
Investitionsrechnung	5
Spezialfinanzierungen	5
Vorfinanzierungen	6
Liquidität	6
<b>Unsere Topprojekte 2022</b>	<b>8</b>
01 Politische Behörden	10
02 Allgemeine Verwaltung	12
03 Polizei	14
04 Feuerwehr und Bevölkerungsschutz	16
05 Schulen	18
06 Familienergänzende Angebote	20
07 Kultur, Sport, Freizeit	22
08 Multimedienetz (MMN)	24
09 Gesundheit und Alter	26
10 Gesetzliche Sozialhilfe und Arbeitsintegration	28
11 Soziale Unterstützung	30
12 Asylwesen	32
13 Kindes- und Erwachsenenschutz	34
14 Verkehr und öffentliche Anlagen	36
15 Wasserversorgung	38
16 Abwasserbeseitigung	40
17 Abfallbewirtschaftung	42
18 Landschaftspflege, Umweltschutz und Energie	44
19 Raumentwicklung und Baugesuche	46
20 Wirtschaft	48
21 Steuern	50
22 Finanz- und Lastenausgleich	52
23 Vermögens- und Schuldenverwaltung	54
<b>Anträge des Gemeinderats</b>	<b>56</b>
<b>Anhang</b>	<b>58</b>

## Vorwort

Unsere Gemeinde befindet sich im Wandel. Gesellschaftliche Einflüsse, veränderte Bedürfnisse, soziale und demografische Veränderungen bringen Chancen und Risiken mit sich, welche zum Wohle unserer Gemeinde planvoll genutzt bzw. aufgefangen werden müssen.

Besonderes Augenmerk gilt dem ausgeglichenen Haushaltsbudget und finanzierbaren Investitionen unter Beibehaltung einer langfristig soliden Finanzbasis. Hier ist der Gemeinderat als ausführendes Organ unserer Gemeinde gefordert.

Das Jahr 2022 war geprägt von der schweizweit grössten sportlichen Veranstaltung, dem Schweizerischen Schwing- und Älplerfest. Rund 400'000 Gäste pilgerten nach Pratteln, um dem Grossanlass beizuwohnen. Die Gemeinde Pratteln nutzte die Chance und präsentierte sich auf überraschende und sympathische Weise.

Der vorliegende Geschäftsbericht gibt Antworten auf die im AFP 2022-2026 erfassten Zielsetzungen und rechtfertigt die eingesetzten Mittel. Einzelne Kernprojekte veranschaulichen die laufende Entwicklung unserer Gemeinde.

Freundliche Grüsse

Stephan Burgunder  
Gemeindepräsident

# Finanzieller Gesamtüberblick

Die Rechnung 2022 schliesst mit einem Ertragsüberschuss von CHF 587'379.92 und damit rund CHF 0.9 Mio. besser als budgetiert. Der Ertragsüberschuss wird ins Eigenkapital verbucht. Dieses erhöht sich damit auf CHF 10.18 Mio.

## Erfolgsrechnung

CHF	Rechnung 2022	Budget 2022	Rechnung 2021
Gesamtaufwand	83'423'517	80'406'650	83'000'314
Gesamtertrag	-84'010'897	-80'095'300	-83'476'623
Gesamttotal	-587'380	311'350	476'308

Das positive Ergebnis konnte trotz einer höheren Zahlung in den horizontalen Finanzausgleich erreicht werden. Ein gegenüber dem Budget positiveres Ertrags-Aufwand Verhältnis bei der gesetzlichen Sozialhilfe trug massgeblich zum guten Rechnungsabschluss bei. Die durch den Kanton angewiesene Aufwertung von altem Verwaltungsvermögen hat ebenfalls dazu beigetragen, den Mehraufwand der Finanzausgleichszahlung zu kompensieren.

Auf der Ertragsseite konnten insbesondere die Ertragssteuern zu höheren Gesamteinnahmen beitragen. Die aus den Pandemie Jahren erwarteten Nachwirkungen sind vorerst ausgeblieben. Die Steuereinnahmen von natürlichen Personen sind gegenüber dem Vorjahr leicht zurückgegangen, haben aber den Wert aus 2020 erreicht. Die Erträge aus Quellensteuern haben einen gegenüber dem Vorjahr erfreulichen Anstieg von CHF 0.4 Mio. erfahren. Der Personalaufwand des Verwaltungs- und Betriebspersonals blieb um CHF 0.2 Mio. unter dem Budget, was auf längere Vakanzen zurückzuführen ist. Dadurch mussten vereinzelt temporäre Arbeitskräfte und externe Personen engagiert werden, was sich wiederum im Aufwand dieser Kostenarten zeigt. Die Löhne der Lehrpersonen entsprechen dem budgetierten Wert. Der Personalaufwand von insgesamt CHF 34 Mio. beinhaltet CHF 12.8 Mio. für die Löhne der Mitarbeitenden der Verwaltung und CHF 14.6 Mio. für die Löhne der Lehrpersonen.

Der Sach- und Betriebsaufwand war mit CHF 15.3 Mio. um CHF 0.8 Mio. höher als budgetiert. Zur Budgetüberschreitung haben Dienstleitungen Dritter und Unterhalt in Tief- und Hochbauten beigetragen. Die höheren Aufwände in diesem Bereich wurden jedoch teilweise auf der Ertragsseite kompensiert, wie beispielsweise durch Sponsoringbeiträge von ESAF-Projekten oder Rückerstattungen durch den Kanton für Massnahmen für die Flüchtenden aus der Ukraine.

Im Bereich der gesetzlichen Sozialhilfe und Arbeitsintegration konnte das Aufwand-Ertragsverhältnis deutlich verbessert werden. Tieferen Unterstützungsbeiträgen stehen höhere Rückerstattungen gegenüber, sowohl im Vergleich mit dem Budget, als auch im Vergleich mit den Vorjahreszahlen.

Der planmässige Abschreibungsaufwand der Anlagen im Verwaltungsvermögen ist unwesentlich höher ausgefallen als im Vorjahr und beträgt CHF 2.05 Mio. Die Entlastungen aus den Vorfinanzierungen liegen mit CHF 0.94 Mio. leicht über dem Vorjahr. In der Nettobetrachtung - Abschreibungsaufwand abzüglich Entnahme Vorfinanzierungen - beläuft sich der Abschreibungsaufwand auf CHF 1.11 Mio. und entspricht genau dem Vorjahr.

Die im Vorjahr abgeschrieben Anlagen aus dem alten Verwaltungsvermögen, sind durch das Kantonale Statistische Amt nur teilweise akzeptiert worden. Die Gemeinde wurde angewiesen, einen Teil der damaligen Abschreibung wieder als Aufwertung in die Bücher zu übernehmen. Damit hat sich die Ertragsseite unerwartet um CHF 1.2 Mio. verbessert.

In den horizontalen Finanzausgleich hat Pratteln, aufgrund einer höheren Steuerkraft im 2021, CHF 2.9 Mio. anstelle der budgetierten CHF 0.4 Mio. einbezahlt. Pratteln bleibt damit eine Gebergemeinde im horizontalen Finanzausgleich.

Der angestiegene Zins ist bereits spürbar, insbesondere bei denjenigen Darlehen, welche ab 2022 neu aufgenommen wurden. In den kommenden Jahren dürfte dieser Aufwand weiter ansteigen.

Von den 23 Aufgabenfeldern sind zehn im Aufwand über- resp. im Ertrag unterschritten. Die offensichtlichen Gründe, welche dazu geführt haben, sind in den jeweiligen Aufgabenfeldern beschrieben.

## Investitionsrechnung

Die Investitionsausgaben haben mit CHF 13.5 Mio. beinahe den Wert des Vorjahres erreicht. Dies ist einer der höchsten Werte der vergangenen 10 Jahre. Aufgrund der tiefen Investitionseinnahmen erreichen die Nettoinvestitionen von CHF 13.4 Mio. den höchsten Wert der letzten Dekade. Die grössten Ausgaben wurden für die Sanierung und Aufstockung des Schulhauses Längi (CHF 4.5 Mio.), die Sanierung der Bahnhofstrasse (CHF 1.5 Mio.), die Sanierung der Abdankungshalle Blözen (CHF 1.3 Mio.), Leitungserneuerungen (CHF 1.2 Mio.) und das Mobile Provisorium (CHF 1.1 Mio.) getätigt.

Die tiefen Investitionseinnahmen erklären sich mit einer

Korrektur aus dem Vorjahr. Höher fakturierte Anschlussgebühren mussten im Rechnungsjahr 2022 nach unten korrigiert werden. Die weiteren Einnahmen kamen von Beiträgen der Basellandschaftlichen Gebäudeversicherung und vom Bund.

Von den budgetierten Investitionsausgaben wurden 55% realisiert, in der langfristigen Betrachtung ist dies ein hoher Wert.

CHF	Rechnung 2022	Budget 2022	Rechnung 2021	Budget 2021	Rechnung 2020	Budget 2020
Ausgaben	13'481'529	24'441'000	13'937'977	18'725'000	7'706'554	26'810'000
Einnahmen	73'693	1'207'500	2'575'100	1'332'500	5'410'163	1'557'500
Nettoinvestitionen	13'407'836	23'233'500	11'362'877	17'392'500	2'296'391	25'252'500
Differenz zum Budget	9'825'664		-6'029'623		-22'956'109	

## Spezialfinanzierung

Die Abschlüsse der Spezialfinanzierungen MMN, Wasserversorgung und Abwasserbeseitigung haben sich weitgehend gemäss der Budgetierung entwickelt. Die Aufwandüberschüsse bei der Abwasser- und der Abfallbeseitigung haben die budgetierten Werte annähernd erreicht, während sich die erzielten Ertragsüberschüsse beim MMN und der Wasserversorgung gegenüber den Erwartungen unterschiedlich entwickelt haben.

Der Ertragsüberschuss beim MMN liegt dank höherer Erträge erfreulicherweise deutlich über dem Budget. Bei der Wasserversorgung hat der Unterhalt des Leitungsnetzes zu einem Mehraufwand geführt, was zur Folge hat, dass der Ertragsüberschuss nicht in der budgetierten Höhe ausgefallen ist.

Der Aufwandüberschuss der Abfallbeseitigung ist, trotz tieferen Personal- und Sachkosten, leicht höher ausgefallen, als erwartet. Die im April erhöhten Kehrrechtgebühren

haben die Ertragsseite nicht in der prognostizierten Höhe angehoben. Die Einnahmen aus Kehrrechtgebühren liegen nur leicht über dem Vorjahreswert.

Die erzielten Ergebnisse der Spezialfinanzierungen werden mit dem jeweiligen Eigenkapital verrechnet. Das MMN, die Wasserversorgung und die Abwasserbeseitigung sind sowohl im Eigenkapital, wie auch in deren Vorfinanzierungen, sofern vorhanden, weiterhin gut kapitalisiert. Das Eigenkapital der Abfallbeseitigung hat sich unter eine Million Franken reduziert. Hier drängen sich weitere Korrekturmassnahmen auf, um diese Spezialfinanzierung zukünftig mit ausgeglichenen Rechnungsabschlüssen zu stabilisieren.

CHF	Rechnung 2022	Budget 2022	Eigenkapital 31.12.2022	Zuweisung Vorfinanzierung	Vorfinanzierung 31.12.2022
MMN	486'846.78	224'100	5'975'498	0	0
Wasserversorgung	51'011.42	252'150	6'267'388	0	6'100'000
Abwasserbeseitigung	-448'147.52	-427'250	16'310'559	0	17'800'000
Abfallbeseitigung	-167'189.76	-113'350	920'152	0	0

## Vorfinanzierung

Sämtlichen Vorfinanzierungen wurden zur Entlastung der Erfolgsrechnung die zugehörigen Abschreibungssummen entnommen. Insgesamt wird die Erfolgsrechnung durch die Entnahme aus Vorfinanzierungen um CHF 0.94 Mio. entlastet. Das Total an Vorfinanzierungen reduziert sich damit auf CHF 24.7 Mio.

Vorfinanzierungen (ohne Spezialfinanzierungen) in CHF	31.12.2022	31.12.2021	31.12.2020	31.12.2019
San. Schulanl. Dorfkern	2'409'824	2'705'012	3'000'201	3'295'389
FW-Magazin	538'551	560'991	583'430	605'870
Erschliessungen	878'216	905'840	933'464	955'642
Schwimmbad	1'969'300	2'048'072	2'126'844	2'205'616
Sporanlage Sandgrube	3'749'796	3'899'788	4'049'780	4'199'772
Strasseninfrastruktur	349'677	467'496	585'314	684'797
Gemeindeinfrastrukturbauten	14'837'238	15'089'194	13'203'629	13'318'064
<b>Total Vorfinanzierungen</b>	<b>24'732'602</b>	<b>25'676'393</b>	<b>24'482'662</b>	<b>25'265'150</b>

## Liquidität

Das Total der Finanzverbindlichkeiten aus Darlehen beläuft sich per Ende 2022 auf CHF 37.32 Mio. (Ende 2021: CHF 18.48 Mio.). Damit hat sich die Verschuldung beinahe verdoppelt.

Die liquiden Eigenmittel haben sich in der Berichtsperiode um CHF 0.94 Mio. reduziert und betragen per Ende Jahr noch CHF 0.87 Mio.

Die knappen liquiden Eigenmittel haben zur Folge, dass das Fremdkapital schon früh im folgenden Jahr weiter erhöht werden muss.



Ankunft der Gäste am ESAF-Wochenende, August 2022

# 2022

## Unsere Topprojekte

### Eidgenössisches Schwing- und Älplerfest in Pratteln

Den Auftakt zum «Eidgenössischen» machte der grosse Fest-Umzug mit über 4'000 Mitwirkenden, darunter die Primar- und Sekundarschulen Prattelns, Vertreterinnen und Vertreter von Sport- und Kulturverbänden und Jugendorganisationen. Aber auch 20 Pferdegespanne, 1 Waggiswagen, historische Fahrräder und landwirtschaftliche Fahrzeuge waren am bunten Umzug zu sehen. Die Gemeinde präsentierte sich mit ihrer Vielfältigkeit.



Umzug mit über 4'000 Mitwirkenden am ESAF

### Festival der Trachtentänze

Mit einem farnefrohen Festival der Trachtentänze mit über 200 Tänzerinnen und Tänzern aus fast 20 Nationen und mit gegen 500 Trachtenleuten feierten wir die kulturelle Vielfalt Prattelns. Brauchtum verbindet!



### Kultursommer im Eventdorf

Bereits einen Monat vor dem offiziellen Start des «Eidgenössischen» ging es los. Vom 29. Juli bis 28. August 2022 brachte man Kultur auf die grosse Bühne. Das Eventdorf erwartete seine Gäste mit einer Beach-Oase und hängenden Gärten, sommerlicher Kulinarik und einem speziellen Highlight: Der Nachbildung eines originalen Salzbohrturmes, der speziell für diesen Anlass auf dem Gelände stand und die Gäste einlud, ihn zu entdecken. Musik, Performance, Tanz, Theater, Kabarett, Mittelaltermarkt, Nachmittag für Kinder und Disco für Jugendliche, Special-Days, das Chorfestival und vieles mehr sorgten für einen unvergesslichen Kultursommer im Eventdorf.



Beach-Flair im Eventdorf, August 2022

### Aufwertungen des öffentlichen Raums

Im Rahmen des ESAF entstanden wichtige Aufwertungen des öffentlichen Raums. Dafür hatte der Einwohnerrat im März 2021 finanzielle Mittel gesprochen.



### Machen Sie mit!

Die neue Mitwirkungsplattform lädt die Bevölkerung ein, an Projekten der Gemeinde thematisch mitzudenken und Ideen einfließen zu lassen. Machen Sie mit! Wir schaffen Raum und Unterstützung für Ihre Bedürfnisse und Anliegen. [www.mach-mit.pratteln.ch](http://www.mach-mit.pratteln.ch)



## Ausstellung und Abstimmung zum neuen Gemeindezentrum

Auf dem Gelände der heutigen Gemeindeverwaltung entsteht ab 2024 das neue Gemeindezentrum. Das Gesamtkonzept mit Verwaltungsgebäude, Gemeindebibliothek, Tiefgarage mit Parkplätzen und Platzgestaltung überzeugte auch die Bevölkerung. Das Volk hiess die politisch breit abgestützte Vorlage im September 2022 gut. Die Stimmbürgerinnen und Stimmbürger signalisieren damit, dass sie den dringenden Handlungsbedarf für einen Neubau wahrnehmen und die Investitionen der Gemeinde trotz unsicheren Zeiten mittragen.



Das Verwaltungsgebäude mit der Bibliothek

## Saniertes Schulhaus Längi

Das 45 Jahre alte Schulhaus Längi wurde gesamtsaniert, um die Gesamtenergie- und Gebäudehülleeffizienz zu erhöhen. Zusätzlich wurde das Schulhaus um ein Geschoss aufgestockt. Das Gebäudevolumen konnte von 15'000 m<sup>3</sup> auf rund 18'000 m<sup>3</sup> erweitert werden. Weitere Ertüchtigungen erfolgten für die Rollstuhlgängigkeit, den Brandschutz und auf neuste Normen, wie beispielweise Geländer und Absturzsicherungen. Eine neue Versickerungsanlage fasst Regenwasser aus rund 1'800m<sup>2</sup> Dachfläche.



Schulhaus Längi, 2022

## Jubiläum Fachstelle Frühe Kindheit und Schulsozialarbeit

2022 feierten die Fachstelle «Frühe Kindheit» und die Schulsozialarbeit mit verschiedenen Veranstaltungen ihr 10-jähriges Jubiläum.



Der Jubiläumsbericht der Fachstelle  
Frühe Kindheit

## Neugestaltete Bahnhofstrasse

Die Bahnhofstrasse hat nach vielen Jahren eine komplette Erneuerung erfahren. Gleichzeitig wurden die Wasser-, Gas-, Elektro und MMN Leitungen erneuert. Die Fahrbahn wurde verschmälert, die Trottoirs verbreitert und die Querung der Fahrbahn mit Inseln sicherer gestaltet.



## Sanierung der Abdankungshalle, Friedhof Blözen

Die Abdankungshalle ist für die Hinterbliebenen ein bedeutsamer Raum, um von den Verstorbenen Abschied zu nehmen. Umso wichtiger ist es, dass dieser Ort seiner Bestimmung - der Besinnung, der Trauer und Erinnerung an einen geliebten Menschen - würdig ist. Die Abdankungshalle und ihr Inventar wurden im 2022 saniert. Dabei konnte die erste Holzschnitzelheizung der Gemeinde in Betrieb genommen werden.



Sanierte Abdankungshalle mit Orgel

# 01 Politische Behörden

## Begründung zur Zielsetzung und Zwischenstand Planziele

Im Geschäftsjahr 2022 hat der Einwohnerrat seine Geschäfte an 8 Sitzungen beraten. Das digitale Tonprotokoll der ER-Sitzungen ist gut akzeptiert und wird mit steigenden Besucherzahlen genutzt. Das Abstimmungstool funktioniert auch einwandfrei. Die Abstimmungen können effizient durchgeführt werden. Im Mai durfte der Einwohnerrat sein 50-jähriges Jubiläum feiern. Im Weiteren hat eine Spezialkommission die Arbeit für die Totalrevision des ER-Geschäftsreglements aufgenommen.

## Erfolgsrechnung

CHF	Rechnung 2022	Budget 2022	Rechnung 2021
<b>Aufwand</b>	<b>779'774</b>	<b>808'600</b>	<b>789'518</b>
davon Personalaufwand	586'370	606'850	594'582
davon Sachaufwand	193'404	201'750	194'936
davon weitere Aufwände	0	0	0
<b>Ertrag</b>	<b>-6'158</b>	<b>-11'000</b>	<b>-4'790</b>
<b>Saldo</b>	<b>773'616</b>	<b>797'600</b>	<b>784'728</b>

## Investitionen

CHF	Rechnung 2022	Budget 2022	Rechnung 2021
<b>Ausgaben</b>	<b>0</b>	<b>0</b>	<b>0</b>
<b>Einnahmen</b>	<b>0</b>	<b>0</b>	<b>0</b>
<b>Nettoausgaben</b>	<b>0</b>	<b>0</b>	<b>0</b>

## Parlamentarische Vorstösse 2022

	SVP	FDP/Die Mitte	SP	U/G	parteilos	Total
Motionen				1		1
Postulate	5		2	3		10
Interpellationen	3	4	4	2	1	14
Fragestunde		4	7	7	1	19
Resolution (gemeinsame)						
Planungsmotion						
Planungspostulat		1				1
<b>Eingereichte Vorstösse 2022</b>	<b>8</b>	<b>9</b>	<b>13</b>	<b>13</b>	<b>2</b>	<b>45</b>

Zusammenfassung  
Abstimmung 2022



## Gemeinderätliche Kommissionen Amtsperiode 2020-2024 (Stand per 31.12.2022)

Kommission	PräsidentIn	AktuarIn
Bauausschuss	GR Philipp Schoch	Claudia Visa
Betriebskommission Sport	Stefan Aebi	Andrea Stohler
Friedhofskommission	GR Stefan Löw	Marialinda Fareri
Kommission für Altersfragen	GR Marcial Darnuzer	Daniela Berger
Kommission für gesellschaftliche Entwicklung und Integration	GR Marcial Darnuzer	Denise Oppe
Kommission für Kulturförderung	GR Roger Schneider	Carmen Züllli
Kommission für offene Kinder- und Jugendarbeit	Brigitte Schöpfer	Carmen Züllli
Naturschutzkommission	GR Philipp Schoch	Martin Classen
Sicherheitskommission	GR Stefan Löw	Ariane Liebrich
Kommission für Gesundheitsfragen		beschlossen mit ER-Beschluss vom 29.10.2018

## 02 Allgemeine Verwaltung

### Begründung zur Zielsetzung und Zwischenstand Planziele

Der Bevölkerungsstand und die Zuzüge haben leicht zugenommen. Ende März 2022 endeten die letzten Massnahmen gegen die Ausbreitung des Coronavirus, weshalb auch die Anzahl der verkauften SBB-Tageskarten wieder anstieg. Eine deutliche Zunahme zeigt sich bei den verarbeiteten Mutationen in den Einwohnerdiensten. Diese stiegen von 13'026 im Jahr 2020 auf 14'402 im Jahr 2022 an. Viele Nutzerinnen und Nutzer reichten nicht alle Unterlagen ein, weshalb die Einwohnerdienste diese nachträglich einfordern und einpflegen mussten. Das Ziel «Mehr als die Hälfte der Umziehenden nutzt die Plattform E-Umzug» wurde nicht erreicht, da vielen Zu- und Wegziehenden die Berechtigungen fehlen:

- die Anmeldung zwecks Wochenaufenthalt muss persönlich erfolgen
- nicht alle Aufenthaltsbewilligungen von ausländischen Staatsangehörigen sind für den eUmzug zugelassen
- Auslandschweizerinnen und Auslandschweizer, welche zurück in die Schweiz ziehen, müssen sich bei der Schweizerischen Auslandsvertretung abmelden
- wer aus der Schweiz ins Ausland ziehen möchte, kann diese Meldung nur am Schalter tätigen

### Erfolgsrechnung

CHF	Rechnung 2022	Budget 2022	Rechnung 2021
<b>Aufwand</b>	<b>6'466'702</b>	<b>6'307'900</b>	<b>8'136'374</b>
davon Personalaufwand	4'139'054	3'932'900	3'846'798
davon Sachaufwand	2'003'675	1'993'950	1'915'174
davon weitere Aufwände	323'973	381'050	2'374'402
<b>Ertrag</b>	<b>-1'001'180</b>	<b>-1'042'000</b>	<b>-868'477</b>
<b>Saldo</b>	<b>5'465'522</b>	<b>5'265'900</b>	<b>7'267'897</b>

### ➤ Kommentar zur Erfolgsrechnung

Der Saldo in diesem Aufgabenfeld hat das Budget leicht überschritten. Die Ursachen dafür liegen einerseits in einem höheren Bedarf an temporären Arbeitskräften aufgrund von Mitarbeiterausfällen aus verschiedenen Gründen. Andererseits ist der budgetierte Ertrag wegen einer geringeren Nachfrage an gebührenpflichtigen Amtshandlungen nicht erreicht worden. Dieses Aufgabengeld beinhaltet eines der höchsten Budgets für den Sachaufwand. Die vorgesehenen CHF 1.99 Mio. konnten mit einer vernachlässigbaren Überschreitung eingehalten werden.

### Investitionen

CHF	Rechnung 2022	Budget 2022	Rechnung 2021
<b>Ausgaben</b>	<b>2'549'129</b>	<b>3'600'000</b>	<b>192'782</b>
<b>Einnahmen</b>	<b>0</b>	<b>0</b>	<b>0</b>
<b>Nettoausgaben</b>	<b>2'549'129</b>	<b>3'600'000</b>	<b>192'782</b>

### Kennzahlen

Anzahl	Ist 2022	Ist 2021	Ist 2020
Bevölkerungsstand am 31.12	16'704	16'543	16'686
davon ausl. Wohnbevölkerung	7'040	6'899	6'985
Zuzüge	1'368	1'067	1'110
Wegzüge	1'184	1'236	1'125
Geburten	152	160	177
Verstorbene	171	149	163
Anzahl Nationen	102	104	100
Verkauf SBB-Tageskarten	2'049	1'825	1'565
EL-Anträge AHV-Zweigstelle	351	275	348

## Digitalisierung von Personaldossiers

Mit der Einführung der digitalisierten Personalakten hat der Teilbereich Personal einen wichtigen Meilenstein auf dem Weg zur vollständigen digitalen Transformation erreicht. So können beispielsweise auch Mitarbeitergespräche digital erfasst werden und stehen Führungskräften und Mitarbeiterinnen und Mitarbeitern einfach einsehbar zur Verfügung. Als nächste Etappe sollen weitere Prozesse wie die Lohnabrechnung in einen digitalen Workflow integriert werden. In naher Zukunft wird also die komplette Karriere vom Eintritt bis zum Austrittsgespräch vollständig digitalisiert zur Verfügung stehen. Erste Erfahrungen zeigen, dass der eingeschlagene Weg zu einer Effizienz- und Produktivitätssteigerung im Personal- und Führungsbereich führt und gleichzeitig für mehr Transparenz sorgt.

## Einführung von Softphone-Telefonie

Die analoge Telefonie hat ausgedient. Die Telefongeräte sind alt und erfüllen nicht mehr die zeitgemässen technischen Anforderungen. Im Zeitalter der digitalen Arbeit spricht vieles für die Softphone-Telefonie. Die Gemeinde Pratteln setzt deshalb auf «Rainbow», eine digitale Telefonie-Lösung. Mit Rainbow kann ortsunabhängig telefoniert werden.

Organigramm  
Gemeindeverwaltung



## Sanierung Friedhof Blözen

Neu werden die Abdankungshalle und das Betriebsgebäude mit einer Holzschnitzelheizung von lokalem Holz betrieben. Gemeinsam mit der Kantonalen Denkmalpflege wurden bei der Abdankungshalle verschiedene Verbesserungen der Wärmedämmung sowie eine neue Ausrichtung der Bestuhlung umgesetzt. Das Mobiliar wurde in Abstimmung der bestehenden Substanz komplett ersetzt. Auf dem Gebäude wurde eine Photovoltaikanlage erstellt. Weiter konnten auch die Lautsprecheranlage und Mikrophone ersetzt und mit einem Beamer ergänzt werden. Im Rahmen eines interreligiösen Gottesdienstes konnte die Einweihungsfeier Anfang Dezember 2022 stattfinden.

## Imagekampagne

«Pratteln - Mitten im Leben» hiess der Slogan der Imagekampagne. Die Kampagne machte Pratteln mit Plakaten, Werbung in Open-Air-Kinos und über soziale Medien überregional bekannt.



"Google-Pin" als Aufhänger für die Imagekampagne

## Personelles

Personalfluktuationskategorie	Ist 2022	Ist 2021	Ist 2020
Eintritte	22	21	14
Austritte	17	21	14
Fluktuationsrate (%)	10.86	13.59	10.76

Die Berechnung der Fluktuationsrate erfolgt ohne Einbezug von Lernenden, befristeten Anstellungen, natürlichen, unfreiwilligen oder firmenseitig gewünschten Austritten im Verhältnis zur Anzahl Vollzeitstellen.

Entwicklung Stelleneinsatz	Ist 2022	Soll 2022	Ist 2021
Gesamttotal Stellenprozent	13'320	13'406	12'587

Stellenprozent ohne Lernende, Praktikantinnen, Praktikanten und Volontariat. Der Rückgang um 86 Stellenprozent im Vergleich zum Soll 2022 ist darauf zurückzuführen, dass nicht alle Stellen besetzt waren.

## 03 Polizei

### Begründung zur Zielsetzung und Zwischenstand Planziele

Der Zielwert im Bereich Radar konnte nicht erreicht werden, da das alte Radargerät ausser Dienst gestellt werden musste. An unserem wichtigen Projekt, der Überprüfung der Schulwegsicherheit und der damit verbundenen Reduktion von Elterntaxis, wird mit hoher Priorität gearbeitet. Der Massnahmenkatalog und erste Umsetzungen werden im 2023 erfolgen. Die Überprüfung findet bei allen Schulhäusern und Kindergärten statt. Die Videoüberwachung konnte verifiziert und umgesetzt werden. Es wurden 54 Verkehrskontrollen, 211 Kontrollen des ruhenden Verkehrs und 52 Littering Kontrollen durchgeführt. Im Bereich Ruhe und Ordnung wurden 17 Verzeigungen ausgesprochen.

### Erfolgsrechnung

CHF	Rechnung 2022	Budget 2022	Rechnung 2021
<b>Aufwand</b>	<b>968'384</b>	<b>887'150</b>	<b>902'826</b>
davon Personalaufwand	562'812	647'300	560'262
davon Sachaufwand	403'318	227'850	335'816
davon weitere Aufwände	2'254	12'000	6'748
<b>Ertrag</b>	<b>-894'760</b>	<b>-1'050'500</b>	<b>-978'083</b>
<b>Saldo</b>	<b>73'624</b>	<b>-163'350</b>	<b>-75'257</b>

#### ➔ Kommentar zur Erfolgsrechnung

Die gegenüber dem Budget tieferen Lohnkosten sind auf eine mehrmonatige Vakanz einer Stellenbesetzung zurückzuführen. Damit die Aufgaben erfüllt werden konnten, mussten mehr Dienstleistungen der First Choice in Anspruch genommen werden, was in einem höheren Sachaufwand resultierte.

Zusätzliche Kosten sind aufgrund von Demontagen und Montagen der Parkuhren bei Strassenneugestaltungen wie der Bahnhofstrasse entstanden. Auch Vandalismus an den Parkuhren sowie der Ersatz von elektronischen Teilen mit neuer Software haben zu Mehrkosten geführt.

Die Einnahmen aus Bussen haben den erwarteten Wert nicht erreicht, da weniger Radarkontrollen aufgrund einer langen Lieferzeit für das Ersatzradargerät durchgeführt werden konnten.

Des Weiteren mussten Mindereinnahmen bei den Nachtparkgebühren verzeichnet werden, dies aufgrund von weniger gemeldeten Fahrzeugen.

### Investitionen

CHF	Rechnung 2022	Budget 2022	Rechnung 2021
<b>Ausgaben</b>	<b>0</b>	<b>0</b>	<b>0</b>
<b>Einnahmen</b>	<b>0</b>	<b>0</b>	<b>0</b>
<b>Nettoausgaben</b>	<b>0</b>	<b>0</b>	<b>0</b>

### Kennzahlen

Anzahl	Ist 2022	Ist 2021	Ist 2020
Radarkontrollen	66	96	146
Gebüsste Übertretungen	566	2'248	2'037
Bussen im ruhenden Verkehr	3'244	2'787	1'758
Nachtparkkontrollen	24	24	25
Piketteinsätze	90	53	56
Erfasste Bussenverfügungen			
- wegen Littering	23	17	38
- Nachtruhestörungen	17	9	5
Anzahl Parkscheine bei Parkuhren	194'404	167'151	153'333
Anzahl Downloads bei Parking App	15'415	10'860	8'711
Parkplatzbewirtschaftung	1'651	1'659	1'669
Parking Karten Anwohner	1'039	1'161	1'012
Parking Karten Angestellte	325	341	294

## Allgemeines

Auch für die Gemeindepolizei Pratteln war das Jahr 2022 ein Jahr mit vielen Höhen und Tiefen. Einerseits wurde die Mannschaft durch einen Weggang sowie Unfall und Krankheit von zwei Mitarbeitenden über mehrere Monate geschwächt, was zu Mehrarbeit und zusätzliche Pikettendiensten führte. Nur durch den vermehrten Einsatz und der Flexibilität der Sicherheitsfirma „First Choice“ konnte ein Teil der Aufgaben delegiert und aufgefangen werden. Dennoch machte sich die eingeschränkte Personallage dadurch bemerkbar, dass die Präsenz und die Kontrollen im Bereich Ruhe, Ordnung und Verkehr nicht im gewohnten Umfang vorgenommen werden konnte. Insbesondere der Bereich Geschwindigkeitskontrollen musste reduziert werden.

Als positives Ereignis darf das ESAF 2022 erwähnt werden. Obwohl die Vorbereitung und die Planung / Organisation der Verkehrsführung sehr arbeitsintensiv und zeitaufwendig waren, wurde der Aufwand durch ein tolles Wochenende entschädigt. Die Verwaltung bedankt sich bei der Bevölkerung für die Geduld und das grosse Verständnis. Es war ein präsenzintensives Wochenende, welches durch Wertschätzung und einen freundlichen Umgangston seitens der Bevölkerung erlebt wurde.



## Verkehr

Im Vorfeld des ESAF wurden die Hauptverkehrsachsen, Bahnhofstrasse und Muttenzerstrasse saniert und der aktuellen Verkehrslage angepasst. Diese Arbeiten führten leider erneut zu Umleitungen und eingeschränkten Verkehrsführungen. Die neue Geschwindigkeitsbegrenzung von 30 km/h ist für viele Fahrzeuglenker noch ungewohnt. In den kommenden Monaten werden die Verkehrsteilnehmer zusätzlich durch eine optische Anzeige auf die neue Geschwindigkeitsbegrenzung aufmerksam gemacht.

## Sachbeschädigungen

Am 1. August und an Silvester wurde in Pratteln sehr viel Feuerwerk gezündet. Vermutlich führten die Feuerwerksverbote in den letzten Jahren zu einem Nachholbedarf. Obwohl sehr viel Feuerwerk abgefeuert wurde, sind keine grösseren Sachbeschädigungen gemeldet worden.

## 04 Feuerwehr und Bevölkerungsschutz

### Begründung zur Zielsetzung und Zwischenstand Planziele

Die gut ausgebildeten Angehörigen der Feuerwehr gewährleisteten den Schutz bei Brand- und Schadensfällen. Trotz der Förderung des Feuerwehrdienstes bei Neuanstellungen nahm der Mannschaftsbestand der Feuerwehr leicht ab und liegt neu bei 73 Personen. Die Vorgaben des Feuerwehrinspektorats, mit 8 Angehörigen der Feuerwehr innerhalb von 10 Minuten auf dem Schadenplatz einzutreffen, wurden erneut zu 97% erfüllt. Das Projekt «Ersatzbeschaffung Hilfelöschfahrzeug» wurde um ein Jahr verschoben und soll in Zusammenarbeit mit dem Feuerwehrinspektorat, welches die Beschaffung mehrerer Fahrzeuge koordiniert, erfolgen. Der Zivilschutz wird in der Bevölkerung als zuverlässige Organisation wahrgenommen. Dies kam vor allem bei den Arbeiten rund um das ESAF zum Ausdruck. Die Schutzraumbilanz konnte erneut etwas erhöht werden und liegt stabil über 110%. Schutzplätze stehen für alle EinwohnerInnen bereit.

### Erfolgsrechnung

CHF	Rechnung 2022	Budget 2022	Rechnung 2021
<b>Aufwand</b>	<b>1'647'471</b>	<b>1'401'200</b>	<b>1'744'542</b>
davon Personalaufwand	963'493	823'150	1'068'792
davon Sachaufwand	538'223	419'750	560'039
davon weitere Aufwände	145'755	158'300	115'711
<b>Ertrag</b>	<b>-998'335</b>	<b>-1'019'850</b>	<b>-1'107'892</b>
<b>Saldo</b>	<b>649'136</b>	<b>381'350</b>	<b>636'650</b>

#### ➤ Kommentar zur Erfolgsrechnung

Die Höhe der Löhne inklusive dem Feuerwehrsold ist jeweils abhängig von der Anzahl, Dauer und Art der Einsätze. Im Jahr 2022 gab es einige Brände, die über mehrere Stunden dauerten. Ein weiterer Grund für die Überschreitung des Personalaufwands waren Desinfektionen, welche coronabedingt noch erfolgt sind. Die Überschreitung im Sachaufwand ist auf Unterhaltskosten für Fahrzeuge, Maschinen und Hochbauten sowie auf Ersatzanschaffungen aufgrund von Defekten zurückzuführen. Der erreichte Wert befindet sich unter dem Wert des Vorjahres.

### Investitionen

CHF	Rechnung 2022	Budget 2022	Rechnung 2021
<b>Ausgaben</b>	<b>405</b>	<b>0</b>	<b>300'000</b>
<b>Einnahmen</b>	<b>-121'376</b>	<b>-7'500</b>	<b>-15'000</b>
<b>Nettoausgaben</b>	<b>-120'971</b>	<b>-7'500</b>	<b>285'000</b>

#### ➤ Kommentar zu den Investitionen

Die Beiträge der Basellandschaftlichen Gebäudeversicherung für das Pionierfahrzeug waren im Budget 2021 vorgesehen, sind jedoch im Rechnungsjahr 2022 eingegangen.

### Kennzahlen

Anzahl	Ist 2022	Ist 2021	Ist 2020
<b>Total Einsätze Feuerwehr</b>	<b>213</b>	<b>213</b>	<b>275</b>
Brände	41	21	39
Wasserwehreinsätze	13	20	42
Chemie- / Ölwehr	21	23	17
Pioniereinsätze	5	5	2
Personenrettungen (Lift, Schacht)	6	7	5
Personenrettung Verkehrsunfälle	2	2	2
Diverse Einsätze	46	38	91
Fehl- / Täuschungsalarme	79	97	77
Mannschaftsbestand	73	74	75
Auf Schadenplatz in vorgegeb. Zeit (%)	97	98	98

Anzahl	Ist 2022	Ist 2021	Ist 2020
<b>Total Einsätze Zivilschutz</b>	<b>1</b>	<b>2</b>	<b>4</b>
Einsatzstunden Ernstfälle	2'744	5'440	11'016
Einsatzstunden zugunsten Allgemeinheit	208	504	312
Mannschaftsbestand	137	140	146
Schutzraumbilanz	117	111	109
<b>Total Einsätze GFS*</b>	<b>5</b>	<b>3</b>	<b>4</b>
Einsatzstunden	447	1'604	4'867

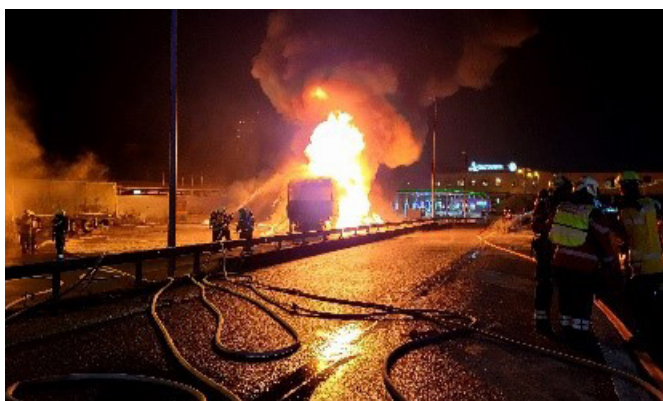
\*Corona wird als 1 Einsatz gezählt

## Einsätze der Feuerwehr

Die Angehörigen der Feuerwehr leisteten 3'004 Einsatzstunden und 4'814 Übungsstunden. Wie im letzten Jahr wurde die Feuerwehr zu 213 Einsätzen aufgeboden. Beim längsten Einsatz, dem Brand von zwei LKW's auf der Autobahnraststätte, wurden insgesamt 221 Einsatzstunden geleistet. 160 Einsatzstunden wurde für die Brandbekämpfung Kindergarten Hexmatt und Saunabrand an der Bahnhofstrasse aufgewendet. Als Nachbarhilfe wurde die Berufsfeuerwehr Basel mit 95 Einsatzstunden beim Unwetter im August unterstützt.

Auch in diesem Jahr stand die Feuerwehr bei kleineren und mittleren Chemieereignissen im Einsatz. Insgesamt wurden 205 Einsatzstunden geleistet. Die grösste Herausforderung bestand in der Gewährleistung der Sicherheit am ESAF 2022. So mussten Konzepte ausgearbeitet, Übungen durchgeführt und Begehungen vor Ort vorgenommen werden. Über das Festwochenende standen rund um die Uhr Einheiten der Feuerwehr auf dem Festgelände auf Pikett. Beinahe 600 Pikettstunden wurden geleistet. Die Feuerwehreinsatzgruppe der Feuerwehr Pratteln vor Ort wurde in dieser Zeit zu 5 Ernstfällen aufgeboden.

Auch hier darf das ESAF 2022 erwähnt werden. Obwohl die Vorbereitung und die Planung / Organisation der Verkehrsführung sehr arbeitsintensiv und zeitaufwendig waren, wurde der Aufwand durch ein tolles Wochenende entschädigt. Der Grossanlass konnte ohne grössere Auseinandersetzungen oder polizeiliches Einschreiten durchgeführt werden.



## Zivilschutz

Für das ESAF 2022 wurden in den vergangenen Jahren unter anderem sämtliche öffentlichen Schutzräume überprüft, wo nötig alte Holzliegen durch moderne Zivilschutzliegen ersetzt und für die erwarteten Übernachtungsgäste bereitgestellt.

Am ESAF 2022 wurden unter der Leitung des Amt für Militär und Bevölkerungsschutz BL Angehörige des Zivilschutzes (AdZS) aus allen Kompanien des Kantons Baselandschaft beim Aufbau, Betrieb und Rückbau eingesetzt. Dabei leisteten auch Zivilschützer der ZS Kp Pratteln 343 WK-Tage direkt am ESAF selbst sowie weitere 328 WK-Tage in der Gemeinde bei Vorbereitungs-, Bereitstellungs- und Aufräumarbeiten im erweiterten Zusammenhang mit dem ESAF. Daneben unterstützen unsere AdZS das Eventdorf Pratteln mit 360 WK-Tagen.

2022 wurden zudem wieder zwei Blutspendeanlässe zu Gunsten des Blutspendezentrums beider Basel mit Hilfe von AdZS der ZS Kp Pratteln durchgeführt. Im 2022 leisteten AdZS der ZS Kp Pratteln insgesamt 1'151 Dienstage in Wiederholungs-, sowie Aus- und Weiterbildungskursen, was im Rahmen der vergangenen Jahre liegt.



Aufbau im Eventdorf



## 05 Schulen

### Begründung zur Zielsetzung und Zwischenstand Planziele

Die Primarschule wurde vor spezielle Herausforderungen im Bereich der Fremdsprachenklasse gestellt - vor allem auch wegen des Krieges in der Ukraine. Der Prozess zur Klärung der Führungsstrukturen der Primarstufe hat begonnen. Der IT-Standard in der Primarstufe wird erhalten. Das Schulhausmobiliar wird regelmässig erneuert. Die Raumstrategie «Moderne Schule Pratteln» wurde erarbeitet. Die Arbeitsgruppe Schulraumplanung hat eine Mehrjahresplanung abgeschlossen und vorgelegt. Die Schulhausplanungen, insbesondere Aegelmatt, sind fortgeschritten. Die Schulsozialarbeit präsentierte anlässlich des 10-jährigen Jubiläums das Erreichte und stellte die Vision «Elternpartnerschaften» vor. Mit dem Fachbereich Frühe Kindheit wurde der regelmässige Austausch zwischen den Fachpersonen der Vorschule und des Kindergartens weitergeführt.

### Erfolgsrechnung

CHF	Rechnung 2022	Budget 2022	Rechnung 2021
<b>Aufwand</b>	<b>23'487'983</b>	<b>23'584'950</b>	<b>23'365'470</b>
davon Personalaufwand	19'200'827	19'271'750	19'087'675
davon Sachaufwand	2'450'329	2'255'150	2'326'102
davon weitere Aufwände	1'836'827	2'058'050	1'951'693
<b>Ertrag</b>	<b>-2'373'011</b>	<b>-2'606'700</b>	<b>-2'389'147</b>
<b>Saldo</b>	<b>21'114'972</b>	<b>20'978'250</b>	<b>20'976'323</b>

#### ➤ Kommentar zur Erfolgsrechnung

Die Überschreitung des Sachaufwands ist auf verschiedene Ursachen zurückzuführen: Hoher IT-Service, Support- und Lizenzaufwand im Zusammenhang mit der fortschreitenden Digitalisierung. Ersatzanschaffungen von Schulmöbeln. Höherer Unterhalt im Hochbau, vor allem bedingt durch den Brand des Kindergartens Hexmatt und der Reparatur der Lüftungsanlage in den Garderoben der Turnhalle Erlimatt.

Die tiefere Summe der weiteren Aufwände lässt sich auf geringere Beteiligungskosten an die KMS sowie tiefere Abschreibungen zurückführen. Der Doppelkindergarten Grossmatt ist noch nicht abgerechnet und wird daher auch noch nicht abgeschrieben.

Die Erträge haben den budgetierten Wert nicht erreicht. Tiefere Beiträge von Gemeinden an die KMS sowie geringere Entnahmen aus den Vorfinanzierungen waren die Hauptursachen. Der geringere Abschreibungsaufwand und die tiefere Entnahme aus den Vorfinanzierungen gleichen sich in der Summe aus.

### Investitionen

CHF	Rechnung 2022	Budget 2022	Rechnung 2021
<b>Ausgaben</b>	<b>4'664'466</b>	<b>7'550'000</b>	<b>7'087'156</b>
<b>Einnahmen</b>	<b>0</b>	<b>0</b>	<b>-4'132</b>
<b>Nettoausgaben</b>	<b>4'664'466</b>	<b>7'550'000</b>	<b>7'083'024</b>

#### ➤ Kommentar zu den Investitionen

Für die Sanierung des Schulhauses Aegelmatt waren im Budget CHF 4 Mio. vorgesehen. Das Projekt wurde zwischenzeitlich verschoben. Hingegen sind für die Gesamtsanierung des Schulhauses Längi höhere Investitionen ins Rechnungsjahr 2022 geflossen als vorgesehen, dies aufgrund von zeitlichen Verzögerungen bei den Rechnungsstellungen.

### Kennzahlen

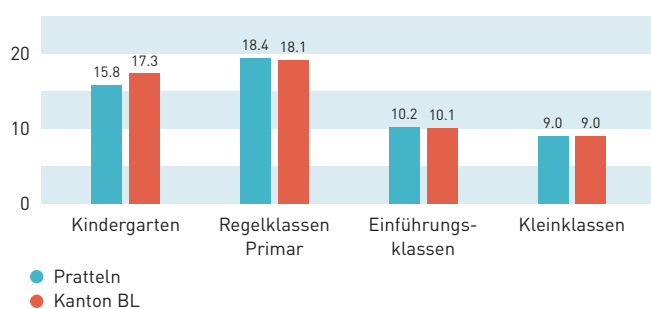
Anzahl	Ist 2022	Ist 2021	Ist 2020
Schülerzahlen Primarstufe	1'239	1'233	1'265
Klassen Primarstufe	73	75	75
Angestellte Primarstufe Lehrpersonen	155	154	150
Vollzeitäquivalente VZE gemäss Statistischem Amt BL	117.2	113.3	118.1
Schülerzahlen kms	476	523	540
Belegte Unterrichtseinheiten (Einzel- und Gruppenunterricht)	608	787	744
Lehrpersonen kms	30	32	33
Stellenprozentage Lehrpersonen kms	959	1'038	1'129

## Primarstufe

Die Umstellung des Förderpools ist erfolgt und ein Jahr erprobt. Die Organisation ist zunehmend akzeptiert und die vorgesehenen Lektionen für Pratteln konnten bisher zielorientiert und passend eingesetzt werden. Im Schulhaus Längi wurde auf Grund der Schülerzahlen auf altersdurchmisches Lernen umgestellt. Die Pilotphase mit den ersten Klassen ist gestartet. Bisherige Projekte werden weitergeführt:

- Durch Weiterbildung und Erfahrungsaustausch wird eine gemeinsame pädagogische Haltung im Sinne der «Neuen Autorität» erarbeitet.
- Das Projekt Schulinsel als Angebot eines Pratteln-internen Timeouts ist im 2. Jahr.
- Die Schule ist im Bereich Gesundheitsförderung dem Schulnetz21 beigetreten.
- Das Projekt «Klima-Erlebnis-Aktion» verlief positiv und wird weitergeführt.

### Klassengrössen nach Schultyp



## Primarstufe zeigte am ESAF Flagge

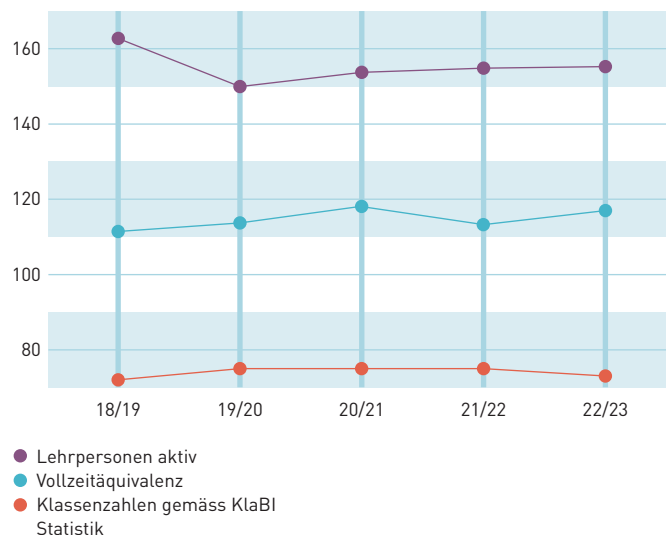
Ein einmaliger Grossanlass auch für die Primarstufe war der ESAF-Umzug. Alle rund 1'100 Kinder sowie ihre Lehr- und Begleitpersonen waren in Prattler-Gelb gekleidet. Stolz präsentierten die Kinder die vielfältigen Heimatflaggen die in allen Prattler Klassen vertreten sind. Die Kleinsten durften mit Ross und Wagen fahren. Die 6. Klassen zeigten mit Schildern alle Formationen des Umzuges an.

### Update Schulhäuser

- **Planung Schulhaus und Sporthalle Münchacker:** Die Schulraumbedarfsplanung wurde 2022 überprüft und mit den Planungen des Kantons zum Ersatzneubau Sekundarschule Fröschmatt koordiniert. Somit sind alle Grundlagen für den Bedarf der Primarschule für die anstehenden Projekte Zentrale und Bredella geklärt und eine bedarfsgerechte Planung ist aufgegleist.
- **Planung Sanierung Schulhaus Erli:** Umsetzungstermine für Planung und Ausführung im Zusammenhang mit dem Schulraumprovisorium Hexmatt werden koordiniert.

## Primarstufe: Schülerbelegung und Lektionen

Anzahl Lehrpersonen und Vollzeitäquivalente in der Primarschule



## Entwicklungen bei der KMS

Die Kreismusikschule blickt auf ein ereignisreiches Jahr zurück: ein Benefizkonzert für die Ukraine, die Einweihung des Längischulhauses, zahlreiche Auftritte verschiedener Ensembles am ESAF, ca. 90 Schülerinnen und Schüler. Am 11. Dezember fand ein Adventskonzert mit kms-Ensemble und 2 Schulklassen aus der Längi statt.

## Schulsozialarbeit baut Präventionsarbeit aus

Die Schulsozialarbeit hat ihre Präventionsarbeit ausgebaut und unterstützt die Umsetzung des Ansatzes „Neue Autorität“. Die Schulsozialarbeit konnte, gemeinsam mit der Fachstelle Frühe Kindheit, ihr 10-jähriges Wirken für die Primarstufe feiern. Neben kantonalen Vernetzungstreffen, Elternbildungsangeboten und dem ersten Eltern-World-Café, koordinierte die Schulsozialarbeit, gemeinsam mit vielen Partnern aus Pratteln im Kinderbereich, den Kinderbewegungstag am ESAF. An der Fachtagung zu „Elternkooperation“ wurde die Relevanz der stabilen Zusammenarbeit mit Eltern unterstrichen.

- **Planung Sanierung Schulanlage Aegelmatt:** Aufgrund der Terminabfolge für die Nutzung des Schulraumprovisoriums wurde die Planung für den Kindergarten vorgezogen. Der entsprechende Baukredit soll im ersten Halbjahr 2023 beantragt werden. Parallel dazu werden die Planungsarbeiten für die Sanierung des Schulhauses für einen Baustart im Jahr 2026 vorangetrieben.

## 06 Familienergänzende Angebote

### Begründung zur Zielsetzung und Zwischenstand Planziele

Die Gemeinde Pratteln verfügt über ein gutes Angebot für Familien mit Kindern im Alter von 0-4 Jahren. Die Vereinbarkeit von Beruf und Familie wird durch die fünf Kindertagesstätten, den Verein Tagesfamilien Pratteln/Augst und die schulischen Tagesstrukturen Fita (Primarstufe) ermöglicht. Die Angebote der Vorschule und Schule werden aufeinander abgestimmt, die Fachleute arbeiten vernetzt miteinander. Das Fachkonzept "Frühe Sprachförderung" kommt mittels Leistungsvereinbarungen mit Spielgruppen zur Anwendung. Das Pilotprojekt «Schulische Tagesstrukturen» ist ausgelastet, so dass ein Mittagsmodul im Schulhaus Erlimatt im 1. Quartal 2023 aufgebaut wird.

### Erfolgsrechnung

CHF	Rechnung 2022	Budget 2022	Rechnung 2021
<b>Aufwand</b>	<b>1'663'082</b>	<b>1'751'750</b>	<b>1'564'106</b>
davon Personalaufwand	56'971	54'550	54'121
davon Sachaufwand	131'925	154'200	66'520
davon weitere Aufwände	1'474'186	1'543'000	1'443'465
<b>Ertrag</b>	<b>-500</b>	<b>-5'000</b>	<b>1'300</b>
<b>Saldo</b>	<b>1'662'582</b>	<b>1'746'750</b>	<b>1'565'406</b>

#### ➔ Kommentar zur Erfolgsrechnung

Viele Kinder haben ins Modell FITA gewechselt, was sich auch bei den Subventionsbeiträgen zeigt. Die Beiträge an die Kitas haben sich in etwa um denselben Betrag reduziert, wie sich die Beiträge an die FITA erhöht haben.

### Investitionen

CHF	Rechnung 2022	Budget 2022	Rechnung 2021
<b>Ausgaben</b>	<b>0</b>	<b>0</b>	<b>0</b>
<b>Einnahmen</b>	<b>0</b>	<b>0</b>	<b>0</b>
<b>Nettoausgaben</b>	<b>0</b>	<b>0</b>	<b>0</b>

### Kennzahlen

Anzahl	Ist 2022	Ist 2021	Ist 2020
Betreute Kinder in Spielgruppen	201	*221	281
Betreute Kinder in Kindertagesstätten	272	269	214
Betreute Kinder Tagesfamilien	57	73	72
Betreute Kinder in der schulischen Tagesstruktur Fita	100	85	60
Mütter-Väter-Beratung	966	890	1'013
Erziehungsberatung	41	39	35

• Der Rückgang bei den betreuten Spielgruppenkindern ist eine Folge der Corona-Krise.

## 10 Jahre Fachbereich Frühe Kindheit

Beziehungen pflegen - Leuchttürme und Sterne am Horizont weisen den gemeinsamen Weg.

Während des Jahres organisierte der Fachbereich Frühe Kindheit in Kooperation mit der Schulsozialarbeit Primarstufe, welche ebenfalls 10 Jahre feiern durfte, einen Jubiläumsweg mit besonderen Events. Es fanden Elternworkshops, ein Mitwirkungsanlass für Eltern (World Café) und ein Bewegungsnachmittag für Kinder und Familien im Rahmen des ESAF statt. An der feierlichen Abschluss Veranstaltung im November wurde die Vision 2030 erstmals präsentiert: Elternpartnerschaften stärken – von Anfang an! Eltern sollen zukünftig von Anfang an mit einer Selbstverständlichkeit in ihrer Aufgabe partnerschaftlich begleitet werden – auf Augenhöhe und ohne Stigmatisierung. Damit jedes Kind in Pratteln gesund aufwachsen und sich bestmöglich entwickeln kann. Die wichtigsten Errungenschaften der letzten 10 Jahre sind hier kurz zusammengefasst:

- Netzwerk Frühe Kindheit funktioniert.
- Stakeholder kennen sich und arbeiten zusammen.
- Eltern fühlen sich wahrgenommen und werden regelmässig kontaktiert und sensibilisiert.
- Übergänge Vorschule-Schule werden strukturell gepflegt.
- Leistungsvereinbarungen auch für Spielgruppen.
- Frühe Sprachförderung als Auftrag.
- Programm «schritt:weise» startet jährlich mit bis zu 30 Kindern.
- Wichtigkeit der ersten Lebensjahre ist in der lokalen Politik anerkannt.
- Pratteln ist kinderfreundlich und unicef zertifiziert.
- Ausführlichere Daten & Fakten: Jubiläumsbericht der Fachstelle Frühe Kindheit.



## Alltagsintegrierte Sprachförderung

Durch die erstmalig abgeschlossenen Spielgruppen - Leistungsvereinbarungen konnte die pädagogische Arbeit in der alltagsintegrierten Sprachförderung optimiert werden.

## Schulergänzende Tagesstruktur Fita

Rund 100 Prattler Kinder besuchten wöchentlich die Mittags- und Nachmittagsmodule der Fita an der St. Jakobstrasse 43. Die Räumlichkeiten waren während der ernsthaften Corona-Lage eine ideale Zuflucht für die Kinder. Besonders der grosse Garten bot den Kindern einen stressfreien Raum, wo sie sich auch einmal austoben konnten. Die Fachpersonen verfolgen die Schwerpunkte freies Spielen, Partizipation und Freizeitpark. Aufgrund der positiven Rückmeldungen wurde für 2022 entschieden, die Ferienmodule während acht Schulferienwochen anzubieten.

## Früh investieren – ein Leben lang profitieren

Neben den fachlichen, vernetzenden Veranstaltungen wurde pro Quartal symbolisch für jedes im Jahr 2022 Neugeborene ein Baum gepflanzt. Eine Aktion, welche viele Emotionen und Feedbacks ausgelöst hat und ein nachhaltiges Zeichen setzen soll. Wissenschaftlich ist es mehrfach erwiesen, dass jeder im Frühbereich investierte Franken später um ein Vielfaches zurückkommt in Form von besseren Schullaufbahnen, gesünderen Lebensgestaltungen, weniger Therapie oder sanktionierenden Massnahmen.



# 07 Kultur, Sport, Freizeit

## Begründung zur Zielsetzung und Zwischenstand Planziele

Die wichtige Bildungs- und Kulturinstitution Gemeindebibliothek hat nach dem Volksentschied zum Neubau Gemeindezentrum eine Perspektive erhalten, zukünftig an Passantenlage in geeigneten Räumlichkeiten zu arbeiten. Durch die Kündigung der Leistungsvereinbarung mit dem heutigen Betreiber und der Übernahme der Aufgabe durch den lokalen Trägerverein Bibliothek Pratteln, steht eine Integration der Ludothek in den Betrieb Bibliothek wieder zur Diskussion. Der Standort Robinsonspielplatz wird bis auf weiteres beibehalten und wird bei der Wiederaufnahme der Planung Salina Raurica Ost berücksichtigt. Angebote im eingemieteten Quartieraum Aegelmatt werden mit und für die Bevölkerung geplant und umgesetzt. So zum Beispiel ein Kaffee-Treff-Angebot. Die Umsetzung des Projektes «Offene Turnhallen an Winterwochenenden» hat mit der Möglichkeit, die renovierte Mehrzweckhalle im Schulhaus Längi am Wochenende zu mieten, einen ersten Erfolg zu verzeichnen. Weitere Angebot sind im Aufbau.

## Erfolgsrechnung

CHF	Rechnung 2022	Budget 2022	Rechnung 2021
<b>Aufwand</b>	<b>4'730'659</b>	<b>4'723'100</b>	<b>4'100'492</b>
davon Personalaufwand	1'928'302	1'906'050	1'796'026
davon Sachaufwand	1'847'292	1'755'400	1'322'612
davon weitere Aufwände	955'065	1'061'650	981'854
<b>Ertrag</b>	<b>-893'129</b>	<b>-897'900</b>	<b>-785'358</b>
<b>Saldo</b>	<b>3'837'530</b>	<b>3'825'200</b>	<b>3'315'134</b>

## ➤ Kommentar zur Erfolgsrechnung

Die Überschreitung des Sachaufwands ist auf die Durchführung der ESAF Projekte zurückzuführen. Die durch den Einwohnerrat im März 2021 genehmigten Projekte sind umgesetzt worden. Für einzelne Projekte konnten Sponsoringpartner gewonnen werden, was erlaubte, den Aufwand zu überschreiten. Kompensiert werden die höheren Kosten durch die Sponsoringerträge. Dieser Effekt ist ertragsseitig aber nicht ersichtlich, weil die budgetierten Entnahmen aus den Vorfinanzierungen für die Sanierung der Haustechnik im Kuspo - aufgrund der noch pendenten Kreditabrechnung - nicht erfolgt sind.

## Investitionen

CHF	Rechnung 2022	Budget 2022	Rechnung 2021
<b>Ausgaben</b>	<b>1'118'315</b>	<b>1'050'000</b>	<b>2'578'062</b>
<b>Einnahmen</b>	<b>0</b>	<b>0</b>	<b>0</b>
<b>Nettoausgaben</b>	<b>1'118'315</b>	<b>1'050'000</b>	<b>2'578'062</b>

## Kennzahlen

Anzahl	Ist 2022	Ist 2021	Ist 2020
Belegungstage Kuspo (max.200)	204	151	125
Belegungstage ADH	218	164	152
Schwimmbadeintritte	54'016	26'771	49'267
Ausleihen Bibliothek	41'490	49'085	50'605
BibliotheksbesucherInnen mit Abo	1'367	1'629	1'690
Besuche Robinsonspielplatz und Jugendtreff	7'698	10'171	7'245

## Kinderbewegungstag am ESAF

Schwingen, Brauchtum, Sport und Traditionen – das waren die Highlights und auch die Inspiration zu Projekten in den Bereichen Jugendarbeit, Quartierarbeit und Kultur. Mit dem Kinderbewegungstag hat sich die Kinder- und Jugendarbeit am Eventdorf der Gemeinde präsentiert. Das Projekt „Tracht lacht – Brauchtum verbindet“ hat mit einem interkulturellen Festival der Trachtentänze Prattelns Farbenpracht gefeiert. Mit dem von der Kommission für Kulturförderung mitfinanzierten Kinderbuch „Die Nacht, in der die Kuh verschwand“ von Barbara Saladin bleibt das ESAF noch lange in Erinnerung. Die Kulturkommission hat insgesamt 11 Gesuche geprüft und 10 davon bewilligt. Darunter auch eine szenische Wanderung rund um den Madlejäger.

## Quartierarbeit lässt Mitwirken und ermöglicht Begegnungen

- Die Umgestaltung des Rankackerplätzlis wurde mit verschiedenen Mitwirkungsveranstaltungen begleitet. Neben Infoveranstaltungen, Mitwirkungsworkshops und Online-Umfrage konnte die Quartierbevölkerung sich an der Bepflanzung aktiv beteiligen und das neue Plätzli mit einem bunten Fest einweihen.
- Im Sommer konnte im Gehrenacker-Quartier der von der Quartierbevölkerung lang ersehnte Brunnen vor dem Migros Partner eröffnet werden.
- Geselliges Beisammensein in der Nachbarschaft ermöglichten das Strassenfest und der Herbstanlass im Vogel-matt-Quartier. Auch der Kaffee-Treff Aegelmatt-Vogel-matt konnte im 2022 in den neuen Räumlichkeiten der Fita fortgesetzt werden und erfreut sich einer wachsenden Stammkundschaft.
- Bei der Hausaufgabenhilfe Längi wird die Freiwilligenkoordination neu durch die Quartierarbeit übernommen. Das Elterncafé Längi konnte im neu sanierten Schulhaus wieder aufgenommen werden und wird von engagierten Eltern betreut. Viele Angebote im Quartiertreff Längi konnten wieder starten und weiterentwickelt werden.
- Die Werkleitungsarbeiten in der Längistrasse bieten die Chance, die Begegnungszone Längi neu anzupacken. Ein Vorprojekt mit Mitwirkung der Quartierbevölkerung soll im ersten Halbjahr 2023 die Umgestaltungsmöglichkeiten aufzeigen.
- In Zusammenarbeit mit dem Ökozentrum Langenbruck konnte im Frühling mit vielen Klassen am Clean-Up-Day eine grosse Abfall-Aufräumaktion im Dorf durchgeführt werden.

## Der Robi findet zu einer neuen Normalität

- Die Erfahrungen aus der Pandemie wurden in die Angebotsgestaltung eingebaut. So findet das Mittagessen nun hauptsächlich auf dem Feuer statt und Aussenspiele werden vermehrt genutzt. Für die Kinder ist das viele „draussen spielen“ normal geworden. Dies fördert die Gesundheit und die Verbundenheit zur Natur.
- Durch den Umbau Schulhaus Längi im Jahr 2021 haben viele Klassen den Robi als Ausflugsziel entdeckt. Sie kommen seitdem regelmässig ausserhalb der Öffnungszeiten, somit ist der Platz sehr gut ausgelastet.
- Für den Kinderbewegungstag wurde ein Ninja-Parcours gebaut. Dieser war sehr beliebt. Die gebauten Elemente sollen weiterhin Verwendung finden. Das Robi-Team arbeitet daran, das bewegungsfördernde Angebot fix in den Jahresablauf einzubauen.
- Durch den Einsatz am ESAF konnte der Zivilschutz nicht am Feriendorf mitwirken. Darum fanden beide Ausgaben in geringerem Umfang statt.



Der Robinsonspielplatz in Pratteln

## Jugendarbeit fördert Jugendkultur

Nach Corona konnten sich endlich die Jugendlichen wieder ohne Auflagen mit Gleichaltrigen treffen. Es begann eine Zeit der intensiven Nachbearbeitung der Pandemie und der Diskussionen zur angespannten weltpolitischen Lage. Das Jugi durfte am 11. August im Eventdorf einen „Youth Culture Day“ organisieren. Fünf junge Bands und junge Kunstschaffende aus der Graffiti-szene zeigten ihr Können live. Ganz legal konnten die Gäste auch selbst zur Spraydose greifen! Den Abschluss machten junge DJ's, die alle zum Tanzen brachten. Junge Helfende waren auch hinter den Kulissen aktiv. Der Event zeigte die Schaffenskraft der Jungen und auch, wie Jugendarbeit wirkt: partizipativ, bestärkend und fördernd. Dies wurde an diesem Tag speziell spürbar.

## 08 Multimediantz (MMN)

### Begründung zur Zielsetzung und Zwischenstand Planziele

Die MMN Pratteln und ihr Serviceprovider ImproWare AG befinden sich in einem rasant entwickelnden Technologiemarkt für interaktive Dienstleistungen (Radio, Fernsehen, Internet und Kommunikation). Dank lokaler Verbundenheit können beide Organisationen mit dem Netz der Zukunft (FTTH-Glasfaser) dem Kundenbedürfnis nach wachsender Bandbreite nachkommen. Die Kündigungen sind leicht höher als im Vorjahr. Damit sinkt der Marktanteil von 85.38% auf 84.64%.

### Erfolgsrechnung

CHF	Rechnung 2022	Budget 2022	Rechnung 2021
<b>Aufwand</b>	<b>1'981'233</b>	<b>1'446'050</b>	<b>1'569'546</b>
davon Personalaufwand	214'086	207'750	187'974
davon Sachaufwand	958'084	683'600	841'750
davon weitere Aufwände	809'063	554'700	539'822
<b>Ertrag</b>	<b>-1'981'233</b>	<b>-1'446'050</b>	<b>-1'569'546</b>
<b>Saldo</b>	<b>0</b>	<b>0</b>	<b>0</b>

#### ➤ Kommentar zur Erfolgsrechnung

Die Spezialfinanzierung MMN verzeichnete einen Ertragsüberschuss von CHF 0.49 Mio. Die Einlage des Überschusses ins Eigenkapital des MMN erhöht dieses auf CHF 5.98 Mio.

### Investitionen

CHF	Rechnung 2022	Budget 2022	Rechnung 2021
<b>Ausgaben</b>	<b>163'192</b>	<b>350'000</b>	<b>223'813</b>
<b>Einnahmen</b>	<b>0</b>	<b>0</b>	<b>0</b>
<b>Nettoausgaben</b>	<b>163'192</b>	<b>350'000</b>	<b>223'813</b>

### Kennzahlen

Anzahl	Ist 2022	Ist 2021	Ist 2020
Gesamttotal der MMN-Anschlüsse	20'328	20'700	20'874
Davon in Pratteln	6'873	6'948	6'959
Freie Sender	203	203	203
Pay-TV-Sender	115	115	115
Marktanteil in %	85	85	85

## Leistungsfähiges und stabiles Netz

Das MMN verfügt über eine modernste und zukunftssichere Kommunikations-Infrastruktur. Ein Glasfaserkabel besteht aus Dutzenden einzelner Fasern, zum Teil aus mehreren Hundert. Für die Versorgung mehrerer Haushalte genügt aber eine einzelne Faser. Die «übrigen» Fasern werden vom MMN unter anderem zur IT-Vernetzung der gemeindeeigenen Liegenschaften, Schulhäuser, Kindergärten usw. genutzt. Über diese geschützten und sicheren Verbindungen werden IT-Dienstleistungen der Gemeinde an allen Standorten zur Verfügung gestellt. Diese Vernetzung wird auch für die Verwaltung essentiell werden, wenn der geplante Neubau erstellt wird. Während der Bauphase sollen die Arbeitsplätze der Mitarbeitenden in Provisorien untergebracht werden. Von dort aus können sie dann auf die zentrale IT-Infrastruktur zugreifen.

«Die letzte Meile» in einem HFC-Netz bildet das koaxiale Kabel. Mit der DOCSIS Technologie (Data Over Cable Service Interface Specification) werden Daten im Kabelnetz übertragen. Der DOCSIS-Standard entwickelt sich laufend weiter. Durch die verbesserte Technologie kann den Abonentinnen und Abonnenten immer schnelleres Internet angeboten werden, was das MMN konkurrenzfähig hält. Wir bieten schweizweit das schnellste Internet über unser

Netz an. Damit neue DOCSIS Versionen implementiert werden können, ist eine vorausschauende Planung erforderlich. Unsere Techniker befassen sich bereits seit 2021 damit, wie der frei werdende Platz verwendet wird, sobald das analoge Radio (UKW) abgeschaltet wird.

Von der MMN Pratteln mit Radio- und TV- Signalen versorgte Haushalte	Ist 2022	Ist 2021	Ist 2020
Pratteln	6'873	6'948	6'959
Augst	431	436	439
Birsfelden (inkl. Basel)	4'999	5'106	5'146
Giebenach	414	410	411
Kaiseraugst	2'114	2'181	2'226
Schweizerhalle	8	8	18
Olsberg	133	133	131
Rheinfelden	5'356	5'478	5'544
<b>Total</b>	<b>20'328</b>	<b>20'700</b>	<b>20'874</b>
ImproWare AG*	30'463	30'693	23'628
<b>Insgesamt versorgte Haushalte</b>	<b>50'791</b>	<b>51'393</b>	<b>44'502</b>

\*Binningen, Dornach, Riehen, Bettingen, Muttenz, Ambonet, Reinach

## 09 Gesundheit und Alter

### Begründung zur Zielsetzung und Zwischenstand Planziele

Die Fachstelle für Altersfragen legt ihren Fokus auf die ambulanten Angebote in Pratteln. Sie fördert insbesondere den Zugang und die Vernetzung mit unterstützenden Organisationen im pflegerischen und sozialen Bereich bis hin zu den Vereinen «Senioren für Senioren» sowie «Verein 3. Alter».

Durch diese Unterstützungsmassnahmen kann ein langes Wohnen zu Hause gewährleistet werden. Personen, welche stationäre Pflege benötigen, können rechtzeitig in ein Alters- und Pflegeheim in Pratteln eintreten.

Im Jahr 2022 gab es in keinem der drei Alters- und Pflegeheime in Pratteln längere Wartefristen. Die durchschnittliche Pflegestufe der drei Alters- und Pflegeheime lag im Jahr 2022 bei 5.7.

### Erfolgsrechnung

CHF	Rechnung 2022	Budget 2022	Rechnung 2021
<b>Aufwand</b>	<b>7'648'297</b>	<b>7'390'900</b>	<b>7'383'311</b>
davon Personalaufwand	144'075	144'050	148'814
davon Sachaufwand	641'255	677'600	639'215
davon weitere Aufwände	6'862'967	6'569'250	6'595'282
<b>Ertrag</b>	<b>-750'522</b>	<b>-655'600</b>	<b>-636'658</b>
<b>Saldo</b>	<b>6'897'775</b>	<b>6'735'300</b>	<b>6'746'653</b>

#### ➔ Kommentar zur Erfolgsrechnung

Die weiteren Aufwände sind aufgrund von Entschädigungen an öffentliche Unternehmen höher ausgefallen als budgetiert. Die Strategie «ambulant vor stationär» führt zu höheren Pflegestufen in den Alters- und Pflegeheimen und dadurch zu steigenden Restkostenfinanzierungen, welche die Gemeinde zu tragen hat. Es handelt sich dabei um gebundene und nicht beeinflussbare Kosten.

### Investitionen

CHF	Rechnung 2022	Budget 2022	Rechnung 2021
<b>Ausgaben</b>	<b>0</b>	<b>0</b>	<b>0</b>
<b>Einnahmen</b>	<b>0</b>	<b>0</b>	<b>0</b>
<b>Nettoausgaben</b>	<b>0</b>	<b>0</b>	<b>0</b>

### Kennzahlen

Anzahl	Ist 2022	Ist 2021	Ist 2020
Tagesstätte (Anzahl Tage)	295	85	162
Spitex Pflegestunden (KLV)	24'597	24'937	22'812
Spitex Hauswirtschaftsstunden	9'041	9'737	10'047
Auslastung der Alters- und Pflegeheime (APH) in %			
- Senevita	99%	97%	98%
- Madle	98%	96%	98%
- Nägelin	98%		96%
Durchschnittliche Verweildauer im APH			
- Senevita	1 J, 8 Mo.	2 J, 1 Mo.	2 J, 3 Mo.
- Madle	2 J, 8 Mo.	2 J, 6 Mo.	2 J, 3 Mo.
- Nägelin	3 J, 1 Mo.	3 J, 2 Mo.	3 J, 3 Mo.

### Fachstelle für Altersfragen

Die Fachstelle für Altersfragen ist Anlauf- und Beratungsstelle für die Bevölkerung Pratteln, Augst und Giebenach. Die Fachstelle informiert ältere Menschen und deren Angehörige zu Fragen und Anliegen rund ums Alter und bietet Beratung in den Bereichen Lebensgestaltung, Wohnen, Gesundheit, Finanzen und Recht.

Seit Beginn der Corona-Pandemie ist der Beratungsbedarf konstant hoch geblieben. Das Pensum der Anlauf- und Beratungsstelle wurde daher im 2022 auf total 70 % aufgestockt. Die Beratung und Begleitung für zuhause pflegende oder isoliert lebende älteren Menschen kann somit weiter ausreichend angeboten werden.

Die Anlauf- und Beratungsstelle ist jeden Wochentag besetzt, ausser am Mittwoch- und Freitagnachmittag. Nebst der Bevölkerung wenden sich auch Fachpersonen anderer Organisationen und Institutionen an die Fachstelle. Die Hauptziele der Beratungen waren auch im Jahr 2022 die Sicherstellung des Wohnens zuhause sowie die Stärkung von pflegenden Angehörigen und deren Fragen zum Altersheimeintritt.

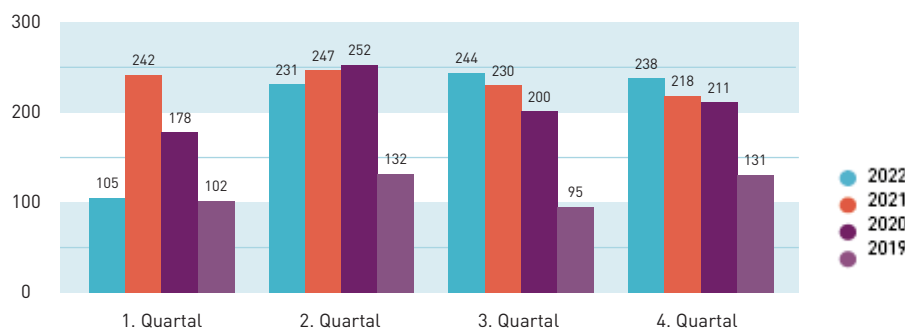
Der Zweckverband Rheintal – bestehend aus den Gemeinden Pratteln, Augst, Giebenach, Muttenz und Birsfelden – wurde im September 2021 gegründet. Ab dem Jahr 2022 starteten auch die Gemeinden Birsfelden und Muttenz mit ihrer Fachstelle für Altersfragen. Die fachliche Leitung dieser Fachstellen übernimmt die Leiterin in Pratteln mit einem zusätzlichen 10% Pensum. Sie ist auch im Vorstand des Zweckverbandes als Beirätin aktiv.

Coronabedingt wurde nur ein Präventionsanlass für Seniorinnen und Senioren im Oktober 2022 zum Thema „Hilfsmittel zuhause“ durchgeführt. Die anfangs Jahr geplante proaktive Beratung mittels Gratulationsschreiben zum 80. Geburtstag musste verschoben werden. Dementsprechend gering viel auch die Beratungstätigkeit im ersten Quartal aus (siehe Statistik Beratung Jahresvergleich).

Die Expertise der Fachstellenleiterin zum Bereich Wohnen wurde nicht nur erneut bei konkreten Bauvorhaben angefragt, wodurch sie die Interessen der älteren Prattler Bevölkerung in Bezug auf altersgerechtes Bauen und Wohnen vertreten konnte, sondern auch zu einem forschungsbasierten Arbeitstreffen zum Thema Generationenwohnen, in Zusammenhang mit der Überbauung „Zentrale“.



### Anzahl Beratungen im Jahresvergleich



# 10 Gesetzliche Sozialhilfe und Arbeitsintegration

## Begründung zur Zielsetzung und Zwischenstand Planziele

Die Situation in der gesetzlichen Sozialhilfe bewegt sich gegenüber den Vorjahren in einem vergleichbaren Rahmen. Die Auswirkungen der Corona-Pandemie sind in der gesetzlichen Sozialhilfe bisher nicht zu spüren. Im Jahr 2022 haben zwei neue Fachstellen ihre Arbeit aufgenommen: Die Fachstelle für Arbeitsintegration und die Fachstelle Subsidiarität und Revision. Durch die Arbeit der Fachstelle Subsidiarität und Revision ist es möglich, einen höheren Anteil der vorgelagerten Bedarfsleistungen einzufordern. So konnte die Rückerstattung der Sozialhilfekosten um bemerkenswerte 13% im Vergleich zum Vorjahr gesteigert werden.

## Erfolgsrechnung

CHF	Rechnung 2022	Budget 2022	Rechnung 2021
<b>Aufwand</b>	<b>10'853'281</b>	<b>12'313'900</b>	<b>11'401'876</b>
davon Personalaufwand	1'784'304	1'957'600	1'678'268
davon Sachaufwand	158'611	134'300	152'290
davon weitere Aufwände	8'910'366	10'222'000	9'571'318
<b>Ertrag</b>	<b>-3'621'688</b>	<b>-3'492'000</b>	<b>-2'711'389</b>
<b>Saldo</b>	<b>7'231'593</b>	<b>8'821'900</b>	<b>8'690'487</b>

### ➤ Kommentar zur Erfolgsrechnung

Im Vergleich zum Durchschnitt der letzten fünf Jahre sind die Unterstützungszahlungen um CHF 0.9 Mio. tiefer und die Rückerstattung von Unterstützten um CHF 0.6 Mio. höher. Insgesamt resultiert ein Ergebnis, welches CHF 1.5 Mio. besser ist als der Durchschnittswert.

Gesamtschweizerisch ist zu beobachten, dass Sozialhilfefälle zurzeit rückläufig sind. Die Gründe dafür können kausal kaum benannt werden. Dieser Trend ist nicht zwangsläufig langfristig zu erwarten. Die Ausgaben können seitens Gemeinde nur sehr bedingt beeinflusst werden. Auf der Ertragsseite besteht mehr Handlungsspielraum. Die neue Fachstelle «Subsidiarität und Revision» hat denn auch wesentlich zum höheren Ertrag beigetragen.

## Investitionen

CHF	Rechnung 2022	Budget 2022	Rechnung 2021
<b>Ausgaben</b>	<b>0</b>	<b>0</b>	<b>0</b>
<b>Einnahmen</b>	<b>0</b>	<b>0</b>	<b>0</b>
<b>Nettoausgaben</b>	<b>0</b>	<b>0</b>	<b>0</b>

## Kennzahlen

Anzahl	Ist 2022	Ist 2021	Ist 2020
Sozialhilfesuche (Abgabe)	257	253	281
Sozialhilfesuche (Rücklauf)	211	210	236
Fälle mit wirtschaftlicher Hilfe (kumuliert)	436	446	488
Personen mit wirtschaftlicher Hilfe (kumuliert)	694	726	828
Fallabschlüsse	154	161	127
Anteil Ausländer in %	62.5%	65.7%	66%
Junge Erwachsene (18 bis 25 Jahre)	70	75	80
Fälle älter als 3 Jahre in %	38.8%	33.4%	33%
Anzahl Personen mit Teillohnarbeit	33.2%	32.9%	38%
Rückerstattungen an den Bruttokosten in %	39.6%	26.9%	26%

### Fachstelle Arbeitsintegration

Per 1. März 2022 wurde die Unterstützung mit materieller Sozialhilfe durch das Angebot der „Fachstelle Arbeitsintegration“ erweitert.

Durch das strukturierte und professionelle Vorgehen bei der (Re-)Integration der Klienten und Klientinnen, sind effizientere und effektivere Unterstützungsmöglichkeiten und Fördermassnahmen möglich.

Entstanden aus der Idee, eine bedürfnisorientierte Arbeitsintegration anzubieten, erfolgte die Eingabe der Angebote „Bewerbungscoaching STARTKLAR“ und „Mentoring COACHING“ beim Kantonalen Sozialamt Basel-Landschaft. Die Anerkennung erfolgte bereits im September und Oktober 2022.

### Bewerbungscoaching „STARTKLAR“

Das Projekt hat zum Ziel:

- Erstellung / Optimierung eines Bewerbungsdossiers nach arbeitsmarktkonformen Richtlinien
- Unterstützung und Stärkung der Handlungsfähigkeit der Klientel nach dem Prinzip „Hilfe zur Selbsthilfe“
- Fördern der persönlichen Auseinandersetzung mit dem beruflichen Werdegang, Veränderung der Selbstwahrnehmung und Förderung des Selbstvertrauens
- Erkennen und Benennen eigener Stärken
- Erlangen von Wissen und Sicherheit im Bewerbungsprozess
- Erlangen von Kenntnissen bezüglich kostenlosen Supportangeboten im Bewerbungssetting

### Mentoring „COACHING“

Dieses Projekt hat zum Ziel:

- Erfassung der aktuellen beruflichen Ausgangslage und der Ressourcen der Klienten und Klientinnen
- Erfassen von möglichen Unterstützungsangeboten (Lehre / Ausbildung / Weiterbildung / berufliche Unterstützung durch arbeitsmarktliche Massnahmen in der Vermittlung, beim Arbeitstraining usw.)
- Aufgleisung weiterer Schritte zur bestmöglichen Unterstützung in die (Wieder)Eingliederung in den Arbeitsmarkt

### Kurz- und Spontanberatungen

Im Jahr 2022 wurden insgesamt 106 Kurzberatungen in Anspruch genommen. Davon fanden 15 Beratungen per E-Mail, 61 telefonisch und 30 persönlich statt. Der Beratungsaufwand für diese unentgeltliche Beratung beläuft sich auf rund 40 Stunden.

#### ➤ Sozialhilfebehörde

Die Sozialhilfebehörde behandelte an 21 ordentlichen Sitzungen über 1'700 ordentliche und summarische Anträge. Für den grössten Teil davon wurde eine Verfügung erlassen. An zwei Strategiesitzungen wurden das interne Richtlinienhandbuch erneut überarbeitet und u. a. die Mietzinsgrenzwerte angepasst. Die im Vorjahr erwähnte Fachstelle für Arbeitsintegration konnte per 1. März 2022 sowie die Fachstelle Revision und Subsidiarität per 1. Mai 2022 besetzt werden.

# 11 Soziale Unterstützung

## Begründung zur Zielsetzung und Zwischenstand Planziele

Ein Gesuch für Mietzinsbeiträge einreichen können Familien und Alleinerziehende sowie Personen mit einer vollen Rente, welche das Schweizer Bürgerrecht oder die Niederlassungsbewilligung (C-Ausweis) besitzen. Im Jahr 2022 konnten zwei Unterstützungseinheiten durch die Ausrichtung von Mietzinsbeiträgen von der Sozialhilfe abgelöst werden. In acht Fällen konnte die Aufnahme in die Sozialhilfe durch die Ausrichtung von Mietzinsbeiträgen abgewendet werden. Im Jahr 2022 wurden rund CHF 51'000 an Mietzinsbeiträgen ausbezahlt. Die restlichen Leistungen gingen an die Sozialversicherungsanstalt Basel-Landschaft.

## Erfolgsrechnung

CHF	Rechnung 2022	Budget 2022	Rechnung 2021
<b>Aufwand</b>	<b>2'129'425</b>	<b>2'366'300</b>	<b>2'709'618</b>
davon Personalaufwand	18'585	18'550	18'397
davon Sachaufwand	26'763	34'450	29'570
davon weitere Aufwände	2'084'077	2'313'300	2'661'651
<b>Ertrag</b>	<b>0</b>	<b>0</b>	<b>-5'684</b>
<b>Saldo</b>	<b>2'129'425</b>	<b>2'366'300</b>	<b>2'703'934</b>

### ➤ Kommentar zur Erfolgsrechnung

Der Gemeindeanteil an den Ergänzungsleistungen betrug CHF 126 pro Einwohner. Im Vorjahr belief er sich noch auf CHF 156 pro Einwohner. Der Gemeindeanteil an den Ergänzungsleistungen bezieht sich jeweils auf die Ergänzungsleistungen des Vorjahres. Daher waren für den Gemeindeanteil 2022 die Ergänzungsleistungen des Jahres 2021 massgebend. Buchhalterisch zeigt sich dies mit tieferen Aufwänden.

## Investitionen

CHF	Rechnung 2022	Budget 2022	Rechnung 2021
<b>Ausgaben</b>	<b>0</b>	<b>0</b>	<b>0</b>
<b>Einnahmen</b>	<b>0</b>	<b>0</b>	<b>0</b>
<b>Nettoausgaben</b>	<b>0</b>	<b>0</b>	<b>0</b>

## Kennzahlen

Anzahl	Ist 2022	Ist 2021	Ist 2020
Mietzinsbeitragsgesuche	39	26	25
Bewilligte Gesuche	21	9	10
Abgelehnte Gesuche	18	17	15
Ablösung Sozialhilfe durch Mietzinsbeiträge	2	0	1

## **Mietzinsbeiträge**

Insgesamt wurden im Jahr 2022 einundzwanzig Gesuche für Mietzinsbeiträge bewilligt. Es gilt zu beachten, dass die Unterstützung jeweils halbjährlich verfügt wird. Hinter den einundzwanzig bewilligten Anträgen stehen siebzehn Parteien. Vier Parteien haben für das ganze Jahr 2022 Mietzinsbeiträge erhalten. Acht Parteien haben für das erste Halbjahr 2022 Mietzinsbeiträge erhalten und fünf Parteien für das zweite Halbjahr 2022.

Bei vierzehn Fällen handelte es sich um Familien und bei drei Fällen um alleinerziehende Elternteile. In allen Fällen stand mindestens ein Familienmitglied in einem Arbeitsverhältnis. Alle lagen mit ihrem Einkommen knapp über oder unter dem sozialhilferechtlichen Existenzminimum.

# 12 Asylwesen

## Begründung zur Zielsetzung und Zwischenstand Planziele

Das Jahr 2022 war überschattet vom Angriff auf die Ukraine und die darauffolgende Fluchtbewegung der Bevölkerung. Durch die Aktivierung des Schutzstatus S konnte die ukrainische Bevölkerung rasch aufgenommen und untergebracht werden. Die bürokratischen Hürden waren dennoch enorm und stellten die gesamte Verwaltung vor sehr grosse Herausforderungen. Zur Unterbringung der Schutzbedürftigen stellte der Gemeinderat das Provisorium des Längi-Schulhauses zur Verfügung. Durch den grossen Einsatz der Abteilung Bau, Verkehr und Umwelt konnte dieses Mitte Jahr bezogen werden. Die Convalere AG ist mit der Betreuung der Schutzbedürftigen und dem Betrieb der Anlage beauftragt. Insgesamt wurden in Pratteln 114 Personen mit dem Schutzstatus S unterstützt.

## Erfolgsrechnung

CHF	Rechnung 2022	Budget 2022	Rechnung 2021
<b>Aufwand</b>	<b>2'911'840</b>	<b>1'440'850</b>	<b>1'906'442</b>
davon Personalaufwand	108'716	85'850	105'491
davon Sachaufwand	115'603	5'000	0
davon weitere Aufwände	2'687'521	1'350'000	1'800'951
<b>Ertrag</b>	<b>-2'243'448</b>	<b>-1'499'750</b>	<b>-759'662</b>
<b>Saldo</b>	<b>668'392</b>	<b>-58'900</b>	<b>1'146'780</b>

### ➔ Kommentar zur Erfolgsrechnung

Die provisorische Unterkunft für die Flüchtenden aus der Ukraine sowie deren Umsorgung hat zu Mehrkosten in allen Bereichen geführt. Die Beteiligung/Rückerstattung durch den Kanton zeigt sich im Ertrag.

## Investitionen

CHF	Rechnung 2022	Budget 2022	Rechnung 2021
<b>Ausgaben</b>	<b>0</b>	<b>0</b>	<b>0</b>
<b>Einnahmen</b>	<b>0</b>	<b>0</b>	<b>0</b>
<b>Nettoausgaben</b>	<b>0</b>	<b>0</b>	<b>0</b>

## Kennzahlen

Anzahl	Ist 2022	Ist 2021	Ist 2020
Auslastung Kontingent (Stichtag 31.12.)	62%	62%	62%
Personen mit Nothilfeunterstützung	12	11	12
Personen mit Asylverfahren kumuliert (N-Ausweis)	6	0	1
Personen mit vorläufiger Aufnahme (F-Ausweis)	41	61	51
Anzahl anerkannter Flüchtlinge	81	75	76

### **Allgemeine Flucht- und Migrationsbewegung**

Die weltweiten Flucht- und Migrationsströme haben im Jahr 2022 massiv zugenommen. Die Situation ist vergleichbar mit der Zeit vor der Corona-Pandemie und übertrifft die Höchststände aus den Jahren 2015/16. Der Kanton Basel-Landschaft hat seine Strukturen zur Unterbringung massiv ausgebaut und konnte bisher eine Überlastung des Systems verhindern. Aus diesem Grund wurde Pratteln im Jahr 2022 nicht aufgefordert, weitere Unterbringungsmöglichkeiten zu schaffen.

Dennoch hat das Kantonale Sozialamt im Sommer 2022 die Vorgaben zur Aufnahme von Personen aus dem Asylbereich verdoppelt. Die Aufnahmequote stieg von 1.2 % auf 2.6 % der Gesamtbevölkerung. Pratteln müsste demnach rund 440 Personen aufnehmen.

# 13 Kindes- und Erwachsenenenschutz

## Begründung zur Zielsetzung und Zwischenstand Planziele

Der Kindes- und Erwachsenenschutzdienst (KES) Pratteln führt im Auftrag der Kindes- und Erwachsenenschutzbehörde (KESB) Kreis Liestal Abklärungen bezüglich der Gefährdung und des Schutzbedarfs von Kindern und Erwachsenen durch. In einem ausführlichen Bericht wird der allfällige Unterstützungsbedarf beschrieben und notwendige Massnahmen empfohlen. Dieser Abklärungsbericht dient der KESB unter anderem zur Entscheid über zivilrechtliche Massnahmen, wie beispielsweise dem Errichten einer Beistandschaft. Diese Massnahmen sind individuell und verhältnismässig – so wenig wie möglich, so viel wie nötig. Die Beistandsperson ist verpflichtet, ihre Mandats- und Rechnungsführung in Form eines periodischen Rechenschaftsberichts der KESB Kreis Liestal zur Überprüfung vorzulegen. Ergänzend zu diesem gesetzlichen Auftrag besteht seit 2019 das Angebot der niederschweligen und kostenlosen Sozialberatung.

## Erfolgsrechnung

CHF	Rechnung 2022	Budget 2022	Rechnung 2021
<b>Aufwand</b>	<b>1'474'753</b>	<b>1'324'100</b>	<b>1'243'926</b>
davon Personalaufwand	848'687	888'600	734'149
davon Sachaufwand	44'716	15'500	73'602
davon weitere Aufwände	581'350	420'000	436'175
<b>Ertrag</b>	<b>-64'540</b>	<b>-30'000</b>	<b>-81'734</b>
<b>Saldo</b>	<b>1'410'213</b>	<b>1'294'100</b>	<b>1'162'192</b>

## ➤ Kommentar zur Erfolgsrechnung

Die weiteren Aufwände beinhalten Massnahmen, welche von der KESB bevorschusst und dann in Rechnung gestellt werden. Dies sind z.B. Weisungen für sozialpädagogische Familienbegleitungen oder Ähnliches, deren Kosten von der Gemeinde rückerstattet werden müssen. Die Budgetierung 22 fand auf Basis der Rechnung 2021 statt, die zu entrichtenden Entschädigungen sind jedoch weiterhin gestiegen. Die Steigerung ist auf eine stetige Zunahme der Fälle sowie auf höhere Anforderungen an die Mandatsführung zurückzuführen.

## Investitionen

CHF	Rechnung 2022	Budget 2022	Rechnung 2021
<b>Ausgaben</b>	<b>0</b>	<b>0</b>	<b>0</b>
<b>Einnahmen</b>	<b>0</b>	<b>0</b>	<b>0</b>
<b>Nettoausgaben</b>	<b>0</b>	<b>0</b>	<b>0</b>

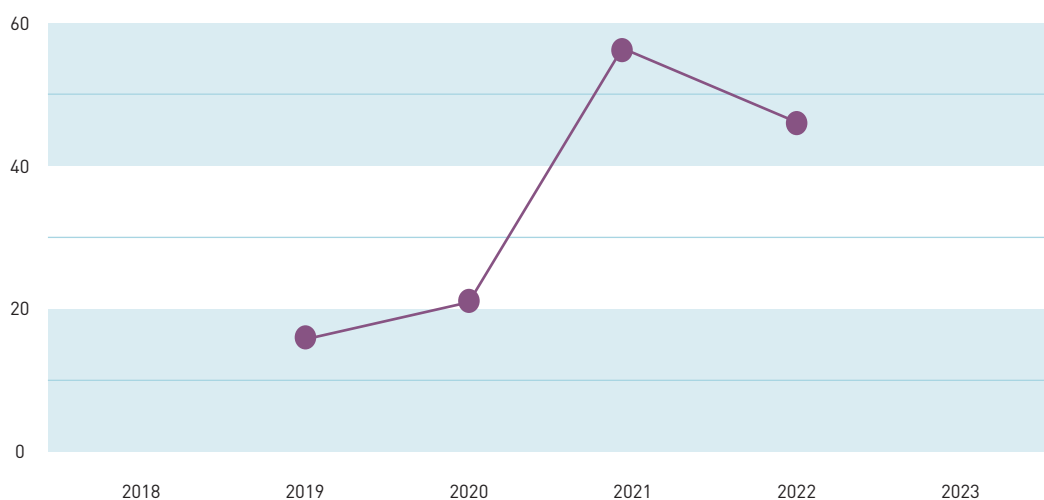
## Kennzahlen

Anzahl	Ist 2022	Ist 2021	Ist 2020
Massnahme Erwachsenenenschutz	118	115	112
Massnahmen Kinderschutz	74	71	82
Abklärungen KESB	41	40	27
Kurz- und Sozialberatung	46	56	21
Quote KESB-Entscheide gemäss Empfehlung in %	Kinderschutz: 100 Erwachsenenschutz: 100	Kinderschutz: 92.5 Erwachsenenschutz: 92.5	Kinderschutz: 92.62 Erwachsenenschutz: 97.62
Beanstandete Zwischen- und Schlussberichte in %	Kindes- und Erwachsenenenschutz: 1.78	Kindes- und Erwachsenenenschutz: 5.82	Erwachsenenschutz: 1.64

Bei den laufenden Beistandschaften im Kindes- und Erwachsenenschutz wurden im Jahr 2022 gesamthaft 53 Zwischen- und 23 Abschlussberichte zu Händen der KESB erstellt. Davon betrafen 20 Berichte den Bereich Kindes- und 56 Berichte den Bereich Erwachsenenschutz. Beanstandet und unter Vorbehalt genehmigt wurde ein Bericht im Erwachsenenschutz.

Die Sozialberatung ist ein niederschwelliges Dienstleistungsangebot der Gemeinde auf freiwilliger Basis. Mit einer Zahl von 46 Beratungen, hauptsächlich im Bereich der Erziehungs- und Jugendberatung, entspricht dieses Angebot einem Bedürfnis der Bevölkerung. Im Jahr 2022 betrug der Zeitaufwand gesamthaft 128 Stunden und 30 Minuten.

### Anzahl Sozialberatungen pro Jahr



# 14 Verkehr und öffentliche Anlagen

## Begründung zur Zielsetzung und Zwischenstand Planziele

Die Arbeiten für die Neugestaltung der Bahnhofstrasse wurden im Juni 2022 abgeschlossen und konnte den vielen Nutzerinnen und Nutzern übergeben werden. Der letzte Abschnitt der Lärmsanierung der Muttenzerstrasse wurde ausgeführt. Mit der Sanierung / Neugestaltung der Bahnhofstrasse und der Sanierung des letzten Abschnittes der Muttenzerstrasse sind nun sämtliche Hauptverkehrsachsen in Pratteln mit lärmindernden Fahrbahnbelägen ausgestattet. Der Bau der Netzibodenstrasse wurde im Herbst gestartet. Nach intensiven Gesprächen mit der SBB wurde ein Vorprojekt für den Ersatz der Coop-Passerelle erarbeitet, welches die Kriterien des Behindertengleichstellungsgesetzes und die Velotauglichkeit erfüllt. Im Dezember 2022 wurde der 9. Generelle Leistungsauftrag (GLA) im Öffentlichen Verkehr durch den Kanton umgesetzt. Infolge der Zusammenarbeit mit der Gemeinde wurde der Osten von Pratteln deutlich besser erschlossen und die Haltestelleninfrastruktur schrittweise aufgewertet.

## Erfolgsrechnung

CHF	Rechnung 2022	Budget 2022	Rechnung 2021
<b>Aufwand</b>	<b>4'981'494</b>	<b>5'182'750</b>	<b>5'889'174</b>
davon Personalaufwand	1'801'064	1'934'100	1'770'089
davon Sachaufwand	2'417'685	2'481'550	2'145'398
davon weitere Aufwände	762'745	767'100	1'973'687
<b>Ertrag</b>	<b>-2'456'693</b>	<b>-916'800</b>	<b>-1'033'189</b>
<b>Saldo</b>	<b>2'524'801</b>	<b>4'265'950</b>	<b>4'855'985</b>

### ➤ Kommentar zur Erfolgsrechnung

Die Erträge zeigen gegenüber dem Budget und der Vorjahreszahl einen deutlichen Anstieg: Ausgaben für Instandstellungen von Tiefbauten für das neue regionale Paketzentrum der Post wurden durch die Post mitfinanziert. Im Vorjahr abgeschriebenes altes Verwaltungsvermögen (HRM1, vor 2014) musste auf Anweisung des Kantons teilweise wieder aufgewertet werden.

## Investitionen

CHF	Rechnung 2022	Budget 2022	Rechnung 2021
<b>Ausgaben</b>	<b>2'992'363</b>	<b>8'601'000</b>	<b>1'608'029</b>
<b>Einnahmen</b>	<b>-107'369</b>	<b>0</b>	<b>-4'180</b>
<b>Nettoausgaben</b>	<b>2'884'994</b>	<b>8'601'000</b>	<b>1'603'849</b>

### ➤ Kommentar zu den Investitionen

Der Ausbau der Netzibodenstrasse konnte noch nicht realisiert werden. Das Budget hat dafür eine Summe von CHF 2.6 Mio. für das Jahr 2022 vorgesehen. Auch die vorgesehenen Investitionen für den Beitrag an den Kreisell Salina Raurica (CHF 1.4 Mio.) und den Ausbau der Unterführung Fröschmatt (CHF 1 Mio.) sind nicht angefallen.

## Kennzahlen

Anzahl	Ist 2022	Ist 2021	Ist 2020
Strassen-km im Gemeindegebiet	55	55	55
Strassen-km in gutem Zustand	40.5	39	37
Strassen-km in sanierungsbedürftigem Zustand	14.5	16	18

## Öffentlicher Verkehr

Der Leistungsauftrag durch den Kanton beinhaltet Angebotsverbesserungen in den Entwicklungsarealen, im grenzüberschreitenden Raum und beim Nachtnetz. Durch Taktverdichtungen sowie zusätzliche Kurse in Randzeiten wurden die östlichen Gebiete von Pratteln deutlich besser erschlossen (insbesondere die Quartiere Längi und Rankacker). Mit der besseren Erschliessung wurden einige Haltestellen umgelegt. Die Gemeinde realisiert gemeinsam mit dem Kanton die Aufwertung der neuen Haltestellen Augst/Stundeglas (provisorischer Bushof am Knoten Frenkendörferstrasse / Rheinstrasse) sowie Längi-Park (definitive Haltestelle zur Inbetriebnahme der Netzibodenstrasse). Die finale Begrünung erfolgt zur Vegetationsperiode 2023. Ebenfalls im Zusammenhang mit dem 9. GLA wurde im Wanneboden neu eine Bushaltestelle für die 83er Linie eingerichtet.

## Strassenbau

Es erfolgten Sanierungs- und Werkarbeiten entlang der Muttenerstrasse, entlang der Netzibodenstrasse, auf der künftig auch Busse verkehren werden, in der Sodackerstrasse (Strassenbelag ersetzt, die Strassenbeleuchtung sowie die Hausanschlüsse der Wasserleitung saniert) und in der Güterstrasse (Strassenunterhaltsarbeiten).

Der Kanton baut das Radroutennetz aus. Auf Höhe Kästeliweg wurde in der Muttenerstrasse auf rund 82 m Länge, eine Verschiebung des Trottoirs zu Gunsten der Veloroute (Markierung) ausgeführt. Dies erfolgte ebenfalls im Zuge der Strassensanierung. Auch legte der Kanton das Projekt der Brücke für Fussgänger und Velofahrer über die Frenkendörferstrasse öffentlich auf. Nachdem es keine Einsprachen gegen das Projekt gab, kann dieses im 2023 realisiert werden. Die Arbeiten für die Sanierung und Neugestaltung der Poststrasse wurden gestartet.

## Öffentliche Anlagen

Im Siedlungsgebiet stehen 1'204 Bäume auf öffentlichem Grund (Allmend). In den nächsten 10 Jahren sind zusätzlich 240 Bäume zu pflanzen oder durchschnittlich 24 Bäume pro Jahr. Im Zuge der Aufwertungen der Schlossumgebung, der Neugestaltung der Bahnhofstrasse und dem 10-Jahre-Jubiläum des Projektes Frühe Förderung wurden im 2022 30 neue Bäumen gepflanzt.

# 15 Wasserversorgung

## Begründung zur Zielsetzung und Zwischenstand Planziele

Ein Konzept für die Notwasserversorgung ist erarbeitet worden. Diverse alte Bodenleitungen aus Grauguss wurden ersetzt. Der Vertrag zwischen den Nachbargemeinden Frenkendorf, Füllinsdorf, Muttenz, Pratteln und mit der Hardwasser AG (Regionenverbund 1-9-2) betreffend Wasserlieferungen in Notsituationen, wurde komplett überarbeitet und von allen Gemeinden des Verbundes sowie der Hardwasser AG genehmigt. Die Inkraftsetzung erfolgt auf den 1. Januar 2023. Die Überarbeitung der Gewässerschutzzone Löli, Remeli inkl. neuem Reglement wurde abgeschlossen. Die Genehmigung und Inkraftsetzung sind für 2023 geplant.

## Erfolgsrechnung

CHF	Rechnung 2022	Budget 2022	Rechnung 2021
<b>Aufwand</b>	<b>2'556'043</b>	<b>2'618'800</b>	<b>2'375'747</b>
davon Personalaufwand	798'342	796'900	787'832
davon Sachaufwand	1'423'359	1'267'200	1'327'969
davon weitere Aufwände	334'342	554'700	259'946
<b>Ertrag</b>	<b>-2'556'043</b>	<b>-2'618'800</b>	<b>-2'375'747</b>
<b>Saldo</b>	<b>0</b>	<b>0</b>	<b>0</b>

### ➔ Kommentar zur Erfolgsrechnung

Die Spezialfinanzierung Wasserversorgung verzeichnete einen Ertragsüberschuss von CHF 0.05 Mio. Die Einlage des Ertragsüberschusses ins Eigenkapital der Spezialfinanzierung erhöht dieses auf CHF 6.27 Mio.

## Investitionen

CHF	Rechnung 2022	Budget 2022	Rechnung 2021
<b>Ausgaben</b>	<b>1'539'043</b>	<b>1'920'000</b>	<b>1'748'102</b>
<b>Einnahmen</b>	<b>38'094</b>	<b>-600'000</b>	<b>-914'977</b>
<b>Nettoausgaben</b>	<b>1'577'137</b>	<b>1'320'000</b>	<b>833'125</b>

## Kennzahlen

Anzahl	Ist 2022	Ist 2021	Ist 2020
Wassergewinnung m <sup>3</sup>	2'372'802	2'375'489	2'393'515
Abgabe an Haushaltungen m <sup>3</sup>	937'342	942'723	1'013'610
Abgabe an Gewerbe/Industrie m <sup>3</sup>	662'513	815'688	683'525
Verluste Liter pro Minute und km	9.29	5.72	6.7
Rohrbrüche	13	33	30
Leitungsnetz m <sup>1*</sup>	75'872	80'743	81'195
Verkaufspreis in CHF	1.40	1.40	1.40

\* Neu ab 2022 / Anpassung lfm an Geometer = Hauptwasserleitung in Betrieb

## Erneuerung Wasserleitungen

Die alten Grauguss-Wasserleitungen wurden durch neue, aus zeitgemässen Material, ersetzt. Folgende Projekte wurden ausgeführt:

- Bahnhofstrasse: Im Zuge der Strassensanierung wurde die über 100-jährige Wasserleitung erneuert.
- Muttenserstrasse: Die Wasserleitung DN 400 (Transportleitung) im Bereich Kästeliweg bis Gemeindegrenze Muttens wurde erneuert.
- Salina Raurica: Die Verlegung der Wasserleitung entlang der neuen Kantonsstrasse wurde abgeschlossen.
- Sodackerstrasse: Im Zuge von Strassenunterhaltsarbeiten wurden die Wasserleitungshausanschlüsse erneuert.
- Baslerstrasse: Erneuerung Wasserleitung DN 125 im Bereich Kästeliweg bis Muttenserstrasse
- Es wurden 3 Brunnen versetzt: Memorial Brunnen ESAF beim Vitaparcours, Gehrenacker beim Migros (neuer Brunnen, Spende) und Friedhof Gottesacker (sanierter Brunnen Schüracher)

## Versorgung Trinkwasser in schweren Mangellagen

Die Gemeinde hat die Aufgabe, Trinkwasser in Notlagen für die Bevölkerung sicherzustellen. Hierzu wurde auf Grundlage einer Verordnung im Oktober 2020 das Konzept zur Sicherstellung erarbeitet bzw. eine Revision durchgeführt. Die Wasserversorgung, als Betreiber von Wasserversorgungsanlagen, trifft anhand des erstellten Konzepts die erforderlichen baulichen, betrieblichen und organisatorischen Massnahmen.

## Reservoir Geisswald

Auf Grundlage der Generellen Wasserversorgungsplanung aus dem Jahr 2012 wurde eine Zustandsuntersuchung und Variantenstudie in Auftrag gegeben. Das Reservoir aus dem Jahr 1937 weist diverse bauliche, sicherheitstechnische und qualitative Mängel auf. Das Reservoirvolumen ist knapp ungenügend. Das Reservoir Chästeli wurde in die Projektstudie ebenfalls miteinbezogen. Es ist geplant, das Reservoir Geisswald durch ein neues zu ersetzen und das Reservoir Chästeli, dessen baulicher- und betrieblicher Zustand besser ist, zu sanieren.

## Verordnung über die Sicherstellung der Trinkwasserversorgung in schweren Mangellagen

Eine Revision der Unterlagen «Trinkwasserversorgung in schweren Mangellagen» wurde erarbeitet. Der Leitungsverlauf der Trinkwasserversorgung in schweren Mangellagen wurde neu definiert. Dadurch konnte ein Zustandskataster dieser Wasserleitungen mit Prioritätenliste zur Instandstellung erstellt werden. Es wurden Materialdepots und Trinkwasserabgabestellen etc. im Gemeindegebiet festgelegt.



# 16 Abwasserbeseitigung

## Begründung zur Zielsetzung und Zwischenstand Planziele

Im Zuge der Umsetzung des Generellen Entwässerungsplanes (GEP) wurden auch im 2022 Sanierungen von öffentlichen Kanalisationsleitungen geplant und ausgeführt. Die Überarbeitung des Generellen Entwässerungsplanes wurde abgeschlossen. Der Überarbeitete GEP wurde dem ER zur Genehmigung eingereicht. Das Gebiet Salina Raurica West (Gebiet zwischen Coop-Verteilzentrale und ARA Rhein) wurde kanalisationstechnisch erschlossen. Das integrale Hochwasserschutzprojekt (auf Stufe Vorprojekt) wurde dem Bundesamt für Umwelt (BAFU), der SBB und dem Astra zur Stellungnahme eingereicht.

## Erfolgsrechnung

CHF	Rechnung 2022	Budget 2022	Rechnung 2021
<b>Aufwand</b>	<b>2'903'566</b>	<b>2'869'250</b>	<b>3'748'831</b>
davon Personalaufwand	260'687	279'350	234'468
davon Sachaufwand	437'202	426'500	530'498
davon weitere Aufwände	2'205'677	2'163'400	2'983'865
<b>Ertrag</b>	<b>-2'903'566</b>	<b>-2'869'250</b>	<b>-3'748'831</b>
<b>Saldo</b>	<b>0</b>	<b>0</b>	<b>0</b>

### ➤ Kommentar zur Erfolgsrechnung

Die Spezialfinanzierung Abwasserbeseitigung verzeichnete einen Aufwandüberschuss von CHF 0.45 Mio. Die Verrechnung des Aufwandüberschusses mit dem Eigenkapital der Abwasserbeseitigung reduziert dieses auf CHF 16.31 Mio.

## Investitionen

CHF	Rechnung 2022	Budget 2022	Rechnung 2021
<b>Ausgaben</b>	<b>356'099</b>	<b>1'070'000</b>	<b>200'033</b>
<b>Einnahmen</b>	<b>116'958</b>	<b>-600'000</b>	<b>-1'636'811</b>
<b>Nettoausgaben</b>	<b>473'057</b>	<b>470'000</b>	<b>-1'436'778</b>

## Kennzahlen

Anzahl km	Ist 2022	Ist 2021	Ist 2020
Leitungsnetz Schmutzwasser	55.5	55	55
Leitungsnetz Sauberwasser	20	20	20
Leitungssanierung	0.10	0.30	0.50
Verluste Liter pro Minute und km	1.75	1.75	1.75

## Hochwasserschutz

Das integrale Hochwasserschutzkonzept (Stufe Vorprojekt) wurde dem Bundesamt für Umwelt (BAFU) zur Stellungnahme eingereicht. Die Änderungsvorschläge des BAFU werden geprüft und soweit sinnvoll ins Konzept 2023 eingearbeitet.

Die Böschung resp. Stützmauer (Talweg 40) muss wegen Unterspülung saniert werden. Das Bewilligungsverfahren wurde 2022 durchgeführt. Die bauliche Umsetzung findet im Frühjahr 2023 statt.

## Genereller Entwässerungsplan (GEP)

Die Überarbeitung des Generellen Entwässerungsplanes (GEP) ist abgeschlossen. Das Geschäft wurde in der BPK beraten. Geplant ist, die Genehmigung durch den ER anfangs 2023 zu erwirken.

## Kanalisationen

Bei diversen Kontrollschächten, welche in einem Baupermeter lagen (Muttenerstrasse) wurden fehlende bzw. nicht mehr passende Einstiege/ Leitern an die aktuellen Normen angepasst. Diverse Einlaufschächte wurden neu versetzt und die Strassenentwässerung Bahnhofstrasse wurde mit der Sanierung Bahnhofstrasse erneuert.

Die Planung der Kanalisationssanierungsprojekte Vogelmattestrasse 2. Etappe, Münchackerstrasse, Oberfeldstrasse, Gehrenackerstrasse, Zurlindenstrasse und Krummeneichstrasse (Abschnitt Hotel Krummeneich) stehen kurz vor dem Abschluss. Die Ausführungen sind für

2023 geplant. Zudem wurde die Planung der Sanierungen der Kanalisationsleitungen Steinenweg, Oberfeldstrasse, Hagenbachweg und Stichleitung Tal-/ Essigweg gestartet. Die Ausführungen sind für 2024 geplant. Die Leitungen werden voraussichtlich alle mit dem Inlining-System oder mit Kanalrobotern saniert, so dass keine oder nur vereinzelte Grabarbeiten notwendig sein werden.

# 17 Abfallbewirtschaftung

## Begründung zur Zielsetzung und Zwischenstand Planziele

Die Strassensammlungen für Siedlungsabfälle und Wertstoffe sowie die Sonderabfallsammlung wurden ordnungsgemäss durchgeführt. Der Druck der über 19'000 Exemplare des Prattler Kalenders produziert unweigerlich CO<sub>2</sub>-Emissionen, die jedoch durch ein Klimaneutralisationsprojekt ausgeglichen werden. Im Rahmen des Littering Projekts "Blyb sauber - mach mit" säuberten Kindergärten und Schulklassen ihre Pausenplätze und je nach Vereinbarung auch die nähere Umgebung und entsorgten die eingesammelten Wertstoffe (Alu, PET, Glas und Papier) separat. An speziellen Clean-Up Days wurden Aktionen in verschiedenen Quartieren durchgeführt. Die Bring-Hol-Aktion wurde dieses Jahr neu mit einem Pflanzentausch erweitert. Die Gemeinde stellte dazu kostenlos Kompost zur Verfügung. Gleichzeitig fanden die kostenlose Elektroschrottsammlung und die Sammelaktion für ausgediente Fahrräder für Afrika statt.

## Erfolgsrechnung

CHF	Rechnung 2022	Budget 2022	Rechnung 2021
<b>Aufwand</b>	<b>1'034'219</b>	<b>1'151'750</b>	<b>1'097'777</b>
davon Personalaufwand	201'957	204'850	207'259
davon Sachaufwand	743'746	845'400	797'342
davon weitere Aufwände	88'516	101'500	93'176
<b>Ertrag</b>	<b>-1'034'219</b>	<b>-1'151'750</b>	<b>-1'097'777</b>
<b>Saldo</b>	<b>0</b>	<b>0</b>	<b>0</b>

### ➤ Kommentar zur Erfolgsrechnung

Die Spezialfinanzierung Abfallbewirtschaftung schliesst mit einem Aufwandüberschuss von CHF 0.17 Mio. Die Erhöhung der Kehrgebühren per April 2022 hat dazu geführt, dass der Aufwandüberschuss gegenüber dem Vorjahr um CHF 0.11 Mio. gesenkt werden konnte. Die Verrechnung des Aufwandüberschusses mit dem Eigenkapital der Abfallbewirtschaftung reduziert dieses auf CHF 0.92 Mio. Mit den seit April 2022 erhöhten Gebühren sollte das Eigenkapital auf dem bestehenden Niveau stabilisiert werden, was nicht vollumfänglich gelang.

## Investitionen

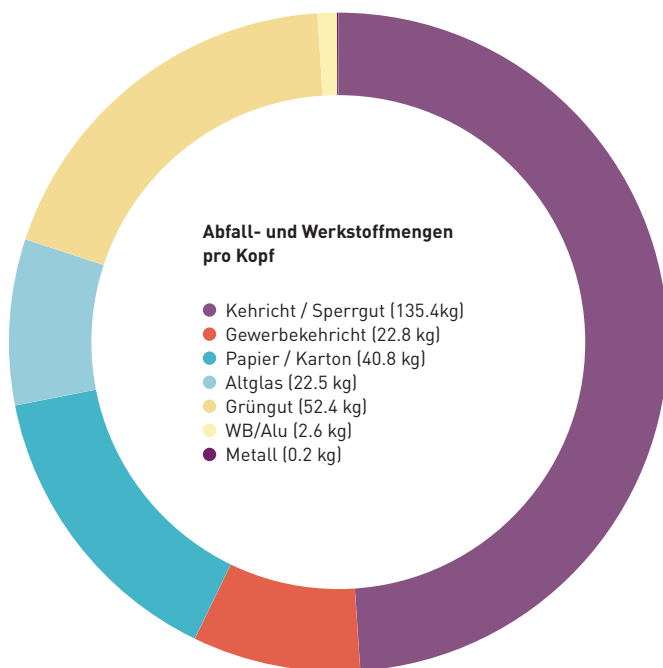
CHF	Rechnung 2022	Budget 2022	Rechnung 2021
<b>Ausgaben</b>	<b>0</b>	<b>0</b>	<b>0</b>
<b>Einnahmen</b>	<b>0</b>	<b>0</b>	<b>0</b>
<b>Nettoausgaben</b>	<b>0</b>	<b>0</b>	<b>0</b>

## Kennzahlen

Anzahl (in Tonnen)	Ist 2022	Ist 2021	Ist 2020
Kehricht und Sperrgut	2'249	2'169	2'433
Gewerbekehricht	378	366	382
Altpapier und Karton	677	694	777
Altglas	374	417	440
Grüngut	870	1'000	965
Weissblech und Aluminium	42	45	45
Altmetall	3	3	12
Textilien	98	159	146

## Abfall- und Wertstoffmengen

Die Menge an Kehricht und Sperrgut hat im Vergleich zum letzten Jahr um vier Prozent zugenommen. Weiterhin abnehmend ist die Menge an jährlich abgeführtem Altpapier und Karton. Seit dem Führen dieser Statistik ist eine kontinuierliche Abnahme zu verzeichnen, sie betrug im Jahr 2022 eine Menge von 40.8 kg Altpapier und Karton pro Kopf. Eine mögliche Ursache kann das Fortschreiten der Digitalisierung sein.



## Projekt "Klima-Erlebnis-Aktion"

Gemeinsam mit dem Ökozentrum haben Schülerinnen und Schüler aus drei Klassen der Primarstufe (5. und 6. Klasse) Projektideen entwickelt, welche die Bevölkerung zu einem nachhaltigeren Lebensstil inspirieren sollen. So haben sie zum Beispiel einen Kleidertausch organisiert, Tipps zum Energiesparen im Alltag zusammengestellt und eine Petition aufgesetzt damit in den Läden und Take Aways von Pratteln wiederverwendbare Behälter und unverpackte Produkte angeboten werden. Weitere Projekte wurden im Bereich vegetarischer Ernährung, nachhaltigem Einkaufen und der Pflanzung von insektenfreundlichen Pflanzen umgesetzt.

## Abfallprävention mit Clean Up Days & Raumpatenschaften

Seit 2020 beteiligt sich die Gemeinde unter anderem am Programm «Raumpatenschaften» in Zusammenarbeit mit der schweizweit tätigen Interessengemeinschaft für eine saubere Umwelt (IGSU). Über 50 Bewohnerinnen und Bewohner, darunter auch Kinder und Jugendliche, engagieren sich freiwillig für eine saubere Nachbarschaft und sammeln während ihren regelmässigen Einsätzen Abfall in den ihnen zugeteilten Strassen ein.

Bei den zweimal jährlich stattfindenden «Clean Up Days» organisiert die Quartierarbeit Pratteln Aktionstage in den verschiedenen Schwerpunktgebieten Längi, Rankacker-Gehrenacker und Vogelmatt-Aegelmatt. In Zusammenarbeit mit den Schulen und weiteren Akteurinnen und Akteuren und der Quartierbevölkerung wird über das richtige Entsorgen, Wiederverwenden und Reparieren informiert. Es werden z.B. Flohmärkte und Littering-Touren organisiert und mit Schulklassen Workshops zum Thema Abfall durchgeführt.



# 18 Landschaftspflege, Umweltschutz, Energie

## Begründung zur Zielsetzung und Zwischenstand Planziele

Am Naturschutztag wurden im Naturschutzgebiet N1 in der Wannen Neophyten bekämpft und das Gebiet von Abfall befreit. Das Landschaftsentwicklungskonzept (LEK) definiert verschiedene Massnahmen ausserhalb und teilweise auch innerhalb des Siedlungsgebiets. Einige der Massnahmen werden im Rahmen der Unterhaltsarbeiten durch den Werkhof laufend umgesetzt. Durch das Forstrevier Schauenburg wurde der Waldrand im Gebiet Unterm Adler, Kästeli-Lachmatt sowie Zunftacker gepflegt. Die Solidago Naturschutz GmbH unterstützte den Werkhof an den neuralgischen Stellen bei der Bekämpfung der invasiven Neophyten. Für eine bessere Koordination und eine gezielte Eindämmung der invasiven Neophyten wurde ein Neophytenkonzept erarbeitet. Weitere Inhalte des LEK werden mit der Revision der Zonenvorschriften Landschaft verankert und umgesetzt. Der Erli-, Lachmatt- und Pappelweiher wurden wieder in Stand gestellt oder saniert. Sie sind ein wichtiger Bestandteil der Vernetzung der Stehgewässer um Pratteln. Um das ESAF möglichst nachhaltig zu gestalten und die Auswirkungen auf ein Minimum zu reduzieren, wurden viele regionale Umweltprojekte realisiert. Die feierliche Übergabe der Rezertifizierung Energiestadt Pratteln erfolgte im frisch sanierten Kultur- und Sportzentrum. Nach der Sanierung der gesamten Haustechnik können Energie- und Wasserverbräuche um mindestens 20% reduziert werden. Auch das 45 Jahre alte Schulhaus Längi wurde einer Sanierung der gesamten Haustechnik und des Bestands inkl. Gebäudehülle unterzogen, um die Gesamtenergie- und Gebäudehülleffizienz zu erhöhen.

## Erfolgsrechnung

CHF	Rechnung 2022	Budget 2022	Rechnung 2021
<b>Aufwand</b>	<b>258'387</b>	<b>331'050</b>	<b>205'832</b>
davon Personalaufwand	32'681	53'550	39'081
davon Sachaufwand	179'859	215'900	105'839
davon weitere Aufwände	45'848	61'600	60'912
<b>Ertrag</b>	<b>-49'148</b>	<b>-31'300</b>	<b>-19'530</b>
<b>Saldo</b>	<b>209'239</b>	<b>299'750</b>	<b>186'302</b>

## Investitionen

CHF	Rechnung 2022	Budget 2022	Rechnung 2021
<b>Ausgaben</b>	<b>0</b>	<b>0</b>	<b>0</b>
<b>Einnahmen</b>	<b>0</b>	<b>0</b>	<b>0</b>
<b>Nettoausgaben</b>	<b>0</b>	<b>0</b>	<b>0</b>

## Kennzahlen

Anzahl	Ist 2022	Ist 2021	Ist 2020
Geruchsmeldungen	3	4	12
Bewilligte Energiefördergesuche	32	27	13

### Naturschutzkommission

Die Naturschutzkommission traf sich 2022 zu drei ordentlichen Sitzungen und einer Begehung. Der Jahresbericht der Kommission kann auf [www.pratteln.ch](http://www.pratteln.ch) eingesehen werden.



### Energiemangellage

Die Gemeinde Pratteln hat auf die drohende nationale Energiemangellage in den Herbst- und Wintermonaten reagiert und ihre gemeindeeigenen Liegenschaften und Anlagen auf weitere umsetzbare Energiesparmassnahmen geprüft. Der Gemeinderat hatte deshalb beschlossen, in den neuen Schulhäusern und Kindergärten mit gut isolierten Gebäudehüllen die Raumtemperatur um 2°C abzusenken. In allen anderen Gebäuden wurde darauf geachtet, die Heizgradkurve je nach Gebäudedämmung um 1°C abzusenken und die Heiz-Ventile möglichst optimal einzustellen. Der Gemeinderat forderte die Mitarbeitenden der Verwaltung auf, ihre PCs, Laptops und Bildschirme bei längerer Abwesenheit konsequent auszuschalten. Weiter wurden die Unternehmen gebeten ihre Schaufensterbeleuchtungen und Leuchtreklamen ab 22 Uhr auszuschalten. Zusätzlich wurde die Weihnachtsbeleuchtung nur noch halbnächtlich ab Eindunkeln bis 0.30 Uhr morgens brennen gelassen. Auch die Bevölkerung wurde angehalten, die Tipps zum Energiesparen von Energieschweiz zu befolgen.

### Natur im Siedlungsraum

In der Betrachtung von Siedlung und Natur hat sich ein Paradigmenwechsel vollzogen. Heute versucht man die Siedlungsentwicklung in einer Symbiose mit der Natur zu gestalten. Dem Siedlungsraum wird das Potential attestiert, zum Rückzugsraum vieler Tier- und Pflanzenarten zu werden. Im Dorf gibt es ein Mosaik an Flächen und Nischen, auf denen sich mehr Arten niederlassen können, als auf gleich grossen Gebieten im Wald oder dem umliegenden Landwirtschaftsland. Grüne (Vor-)Gärten, schattenspendende Bäume, bunte Blumenwiesen und artenreiche Hecken leisten einen wesentlichen Beitrag zur Lebensqualität und der menschlichen Gesundheit. Dies zeigt ein im 2019 veröffentlichtes Factsheet der Swiss Academy of Science. Durch Siedlungsentwicklung und Klimawandel gerät die grüne Infrastruktur zunehmend unter Druck. Auf diversen Flächen der Gemeinde sollen in den kommenden Jahren deshalb gezielt Aufwertungsmassnahmen erfolgen, um so eine hohe Lebensqualität und Biodiversität im Siedlungsgebiet zu erhalten und fördern. Parallel zur schrittweisen Aufwertung der Grünräume soll die Bevölkerung ebenfalls motiviert werden die Biodiversität vermehrt zu fördern. Im 2022 wurden 17 Objekte in Zusammenarbeit mit der Nateco AG untersucht sowie deren Aufwertungs- und Umsetzungspotentiale ausgelotet. Anhand dessen wurden die Flächen in drei Prioritätsstufen eingeteilt. Die ersten Aufwertungsmassnahmen sind für 2023 geplant und budgetiert.

# 19 Raumentwicklung und Baugesuche

## Begründung zur Zielsetzung und Zwischenstand Planziele

Die Gemeinde plant in ihren Projekten Siedlung, Verkehr und Freiräume zusammenhängend und trägt so zur nachhaltigen Aufwertung des Gemeindegebiets bei. Grundlagenarbeiten wie die Wohn- und Gewerbeanalysen werden durch die Hochschule Luzern unterstützt. Sie wurden 2022 im Gemeinderat beraten. Mit der neuen Mitwirkungsplattform [www.mach-mit.pratteln.ch](http://www.mach-mit.pratteln.ch) wurde ein neuer Schwerpunkt auf den Einbezug der Bevölkerung gelegt.

Die laufenden Arealentwicklungen wurden fortgeführt. Nach der kantonalen Vorprüfung und einem Eigentümerwechsel wurde der QP Bredella West bereinigt. Parallel wurden die Infrastrukturvorhaben zur besseren Querung und Zugänglichkeit des Bahnhofs von den SBB und eine Optimierung der Planung vorbereitet. Ende 2022 wurde die öffentliche Mitwirkung zum QP Bredella begonnen. Der Quartierplan Gleis Süd (ehemals Rohner) wurde aufgrund des Richtprojekts erarbeitet und zur kantonalen Vorprüfung eingereicht. Nach der Genehmigung des QP Zentrale wurde mit der Vorbereitung der Baugesuche begonnen. Der QP Gottesacker wurde durch den Einwohnerrat beschlossen und durch den Regierungsrat genehmigt. Der QP Blözenmatt wurde ebenfalls durch den Regierungsrat genehmigt.

## Erfolgsrechnung

CHF	Rechnung 2022	Budget 2022	Rechnung 2021
<b>Aufwand</b>	<b>526'741</b>	<b>646'050</b>	<b>642'759</b>
davon Personalaufwand	367'020	456'050	319'750
davon Sachaufwand	159'721	183'500	268'423
davon weitere Aufwände	0	6'500	54'586
<b>Ertrag</b>	<b>-21'351</b>	<b>-1'500</b>	<b>-75'382</b>
<b>Saldo</b>	<b>505'390</b>	<b>644'550</b>	<b>567'377</b>

### ➤ Kommentar zur Erfolgsrechnung

Aufgrund einer mehrmonatigen Vakanz einer Stelle sind die Personalkosten geringer ausgefallen als budgetiert. Die Aufgaben wurden intern aufgefangen, jedoch mit der Konsequenz eines Anstiegs der Gleitzeitsaldi.

## Investitionen

CHF	Rechnung 2022	Budget 2022	Rechnung 2021
<b>Ausgaben</b>	<b>98'517</b>	<b>300'000</b>	<b>0</b>
<b>Einnahmen</b>	<b>0</b>	<b>0</b>	<b>0</b>
<b>Nettoausgaben</b>	<b>98'517</b>	<b>300'000</b>	<b>0</b>

## Kennzahlen

Anzahl	Ist 2022	Ist 2021	Ist 2020
Baugesuche mit kantonalen Bewilligung	100	84	124
Kleinbaugesuche	10	17	9
Reklamegesuche	15	23	18

## Räumliches Entwicklungskonzept (REK)

2022 wurde mit der inhaltlichen Arbeit am REK Pratteln begonnen. Das REK plant die zukünftige Entwicklung des gesamten Gemeindegebiets. Es stimmt die wichtigen räumlichen Themen wie Siedlungsentwicklung, Verkehrerschliessung, Freiräume und ökologische Belange aufeinander ab und definiert Massnahmen für die anschliessende Umsetzung. Dem Gemeinderat ist der frühzeitige Einbezug der Bevölkerung wichtig. Im Laufe der Erarbeitung finden vier Mitwirkungsphasen statt, welche jeweils aus einer öffentlichen Veranstaltung und einer online-Mitwirkung auf [www.mach-mit.pratteln.ch](http://www.mach-mit.pratteln.ch) besteht. Das REK wird zudem durch eine Begleitgruppe aus Zivilgesellschaft, Politik und Fachstellen abgestützt. Die ersten beiden Mitwirkungsphasen fanden 2022 zur Analyse sowie zu Leitideen und Zukunftsbild für Pratteln statt. Darin wurden die Vielfalt und die Herausforderungen der Gemeindeentwicklung aufgezeigt. Acht Leitideen zeigten beispielsweise, wie Pratteln mehr von der Landschaft zwischen Jura und Rhein profitieren kann, wie Siedlungsentwicklung attraktiv für Mensch und Natur erfolgen kann oder wie die wirtschaftliche Entwicklung unterstützt werden sollte.

## Arealentwicklungen

Mit den laufenden Arealentwicklungen in Pratteln Mitte werden grosse Industrieareale um den Bahnhof Pratteln transformiert. Damit wird das Bahnhofumfeld belebt und der Bevölkerung zugänglich gemacht. Ein besonderes Augenmerk wird deshalb auf die Umgebungsgestaltung gerichtet. Sie soll für alle Altersklassen attraktiv und ökologisch gestaltet sein.

## Liegenschaftskataster

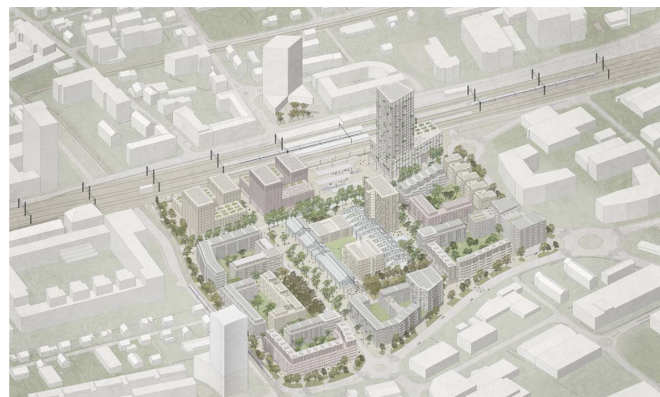
Das Kataster ist das Grundstücksverzeichnis der Gemeinde. Das Kataster hat nicht nur die Aufgabe, die jeweiligen Grundstücks- und Eigentumsverhältnisse auf dem neusten Stand zu halten, sondern bietet gleichzeitig die Grundlage für die steuermässigen Einschätzungen von Grund, Boden und Objekten. Die Katasterdaten werden an die Steuerverwaltung geliefert und die Werte gelten als Grundlage für die Besteuerung. Die Gemeinde führt das Katasterbuch aufgrund der Handänderungsanzeigen der Zivilrechtsverwaltung, des Grundbuchamts, der Mutationen des Nachführungsgeometers und der Gebäudeversicherung.

Liegenschaftskataster	2022	2021	2020
Handänderungsbelege Zivilrechtsverwaltung/ Grundbuchamt	187	209	180
Mutationen des Nachführungsgeometers	67	78	73
Mutationen Gebäudeversicherung (ohne Handänderung)	93	121	127

## Entwicklung Bredella

Das unmittelbar nördlich des Bahnhofs gelegene Bredella-Areal ist zentraler Baustein von «Pratteln Mitte». Es befindet sich zwischen Salinenstrasse, Hohenrainstrasse, Gallenweg und Bahnhof. Das heute gewerblich genutzte Areal soll sich schrittweise zu einem lebendigen, begrünten und nachhaltigen Stadtteil entwickeln. Vorgesehen ist eine vielfältige Nutzungsmischung für Wohnen, Arbeiten und Freizeit. Die Perspektive für die kommenden 20 Jahre wird im Masterplan beschrieben. Er verbindet die bauliche Entwicklung mit neuen Grün- und Freiräumen. Zwei grosse historische Hallen bleiben erhalten und werden öffentlich zugänglich. Die Umsetzung ist in drei Etappen von Westen nach Osten vorgesehen. Für die erste Etappe wird mit dem QP Bredella West das Planungsrecht geschaffen.

Bredella ermöglicht das Gemeindegebiet über die Bahn hinweg zu verbinden. Gemeinde und Grundeigentümerschaft haben die Aufwertung des nördlichen Bahnhofumfelds und der Bahnhofzugänge vereinbart. Es entsteht ein neuer Bahnhofplatz Nord mit Bushof, Bike+Ride- und Park+Ride-Anlagen, besseren Zugängen zu den Perrons und eine neue Velounterführung. Wegen der hervorragenden Lage sind besonders verträgliche Mobilitätslösungen vorgesehen.



## 20 Wirtschaft

### Begründung zur Zielsetzung und Zwischenstand Planziele

Im Standortwettbewerb konkurriert die Gemeinde Pratteln mit anderen, ebenfalls attraktiven Gemeinden. Ohne systematische und zielgruppengerechte Standortförderung könnten unserer Gemeinde Chancen entgehen. Eine Durchmischung der Branchen ist wichtig, um einseitige Abhängigkeiten zu minimieren. Gerade bei der Ansiedlung von neuen Unternehmen ist deshalb die Zusammenarbeit mit der Standortförderung des Kantons prioritär. Der Gemeindepräsident, die Mitglieder des Gemeinderats und Kadermitarbeitende der Verwaltung führten 2022 zahlreiche Unternehmensbesuche durch.

Seit 2021 ist das Jagdrevier Pratteln für die Periode bis 31. März 2024 an die Jagdgesellschaft Schauenburg verpachtet. Die Jagd wird einwandfrei umsorgt. Anstelle von Entschädigungen für temporäre Jäger während der Jahre ohne Pachtvergabe kann wieder ein Pachtzins vereinnahmt werden. Im ersten Halbjahr 2022 konnten die Vertreter von Wald, Wild, Landwirtschaft und Gemeinde erstmals eine Zielvereinbarung abschliessen und in diesem Zusammenhang einen wertvollen Austausch vornehmen.

### Erfolgsrechnung

CHF	Rechnung 2022	Budget 2022	Rechnung 2021
<b>Aufwand</b>	<b>11'225</b>	<b>14'150</b>	<b>11'126</b>
davon Personalaufwand	3'915	4'000	3'915
davon Sachaufwand	2'125	2'650	255
davon weitere Aufwände	5'185	7'500	6'956
<b>Ertrag</b>	<b>-3'725</b>	<b>-3'700</b>	<b>-4'541</b>
<b>Saldo</b>	<b>7'500</b>	<b>10'450</b>	<b>6'585</b>

### Investitionen

CHF	Rechnung 2022	Budget 2022	Rechnung 2021
<b>Ausgaben</b>	<b>0</b>	<b>0</b>	<b>0</b>
<b>Einnahmen</b>	<b>0</b>	<b>0</b>	<b>0</b>
<b>Nettoausgaben</b>	<b>0</b>	<b>0</b>	<b>0</b>

### Kennzahlen\*

Anzahl	Ist 2020	Ist 2019	Ist 2018
KMU	1'199	1'198	1'173
Grosse Unternehmen	6	6	6
Branchen	69	69	67
Anzahl Neugründungen (Unternehmen)	67	66	63
Anzahl Neugründungen (Beschäftigte)	91	97	106
Beschäftigte	14'833	15'060	14'741

\*Kennzahlen 2021 sind erst im Herbst 2023 verfügbar.



# 21 Steuern

## Begründung zur Zielsetzung und Zwischenstand Planziele

Die Fiskalerträge haben gegenüber dem Vorjahr einen Rückgang von CHF 2.5 Mio. erfahren und resultieren in einem Gesamtertrag von CHF 50.8 Mio. Sowohl die Erträge von natürlichen Personen (-CHF 1.1 Mio.) als auch diejenigen von juristischen Personen (-CHF 1.5 Mio.) haben den Vorjahreswert nicht erreicht. Hinzu kommen tiefere Erträge aus dem Bundessteueranteil. Einzig die Quellensteuern konnten einen Zuwachs erzielen.

Die Erträge von natürlichen Personen haben bei den Einkommenssteuern und den Vermögenssteuern sowohl die budgetierten Werte, als auch die Vorjahreswerte nicht erreicht. Prozentual zu den erzielten Steuererträgen ist die Unterschreitung von 4% gegenüber dem Vorjahr nicht sehr hoch. Die Erträge 2022 haben den Wert von vor zwei Jahren erreicht, weshalb die Steuereinnahmen von natürlichen Personen als stabil beurteilt werden können. Erfreulich ist der Anstieg der Quellensteuern gegenüber den Vorjahren.

Die Steuereinnahmen der juristischen Personen sind gegenüber dem Vorjahr tiefer. Zwar haben die Erträge des laufenden Jahres sowohl bei den Ertragssteuern, als auch den Kapitalsteuern die Vorjahreszahlen erreicht, jedoch zeigen die vereinnahmten Erträge aus Ausständen früherer Jahre grössere Abweichungen. Insbesondere die Kapitalsteuern sind deutlich tiefer, was auf die Auflösung einer Rückstellung im Rechnungsjahr 2021 zurückzuführen war mit der Konsequenz, dass die Kapitalsteuern 2021 einen sehr hohen Ertrag ausgewiesen hatten. Dieser Wert hat sich im Jahr 2022 wieder relativiert.

In der Mehrjahresbetrachtung zeigt sich, dass der Ertrag von juristischen Personen sehr volatil ist. Der Durchschnittswert der vergangenen vier Jahre beträgt CHF 18.26 Mio. Im vergangenen Geschäftsjahr konnte dieser Wert erreicht werden.

### Erfolgsrechnung

CHF	Rechnung 2022	Budget 2022	Rechnung 2021
<b>Aufwand</b>	<b>441'960</b>	<b>471'300</b>	<b>537'090</b>
davon Personalaufwand	0	0	0
davon Sachaufwand	418'588	471'300	514'256
davon weitere Aufwände	23'372	0	22'834
<b>Ertrag</b>	<b>-51'822'378</b>	<b>-49'570'250</b>	<b>-54'416'466</b>
<b>Saldo</b>	<b>-51'380'418</b>	<b>-49'098'950</b>	<b>-53'879'376</b>

### ➤ Kommentar zur Erfolgsrechnung

Zur Abfederung der erwarteten Ertragsausfälle infolge der SV 17 richtet der Bund Kompensationszahlungen an die Kantone aus. Der Kanton Basel-Landschaft gibt einen Teil des Bundessteueranteils an die Gemeinden weiter. Der Aufteilungsschlüssel beinhaltet die Komponenten Einwohnerzahl und Anteil an den gesamten kantonalen Steuererträgen juristischer Personen, wobei sich der Schlüssel jährlich etwas zu Gunsten der Einwohnerzahl verschiebt. Pratteln erhält dadurch von Jahr zu Jahr weniger. Im Jahr 2022 waren es noch CHF 1.19 Mio., rund CHF 0.37 Mio. weniger als im Vorjahr.

### Investitionen

CHF	Rechnung 2022	Budget 2022	Rechnung 2021
<b>Ausgaben</b>	<b>0</b>	<b>0</b>	<b>0</b>
<b>Einnahmen</b>	<b>0</b>	<b>0</b>	<b>0</b>
<b>Nettoausgaben</b>	<b>0</b>	<b>0</b>	<b>0</b>

### Kennzahlen

CHF	Ist 2022	Ist 2021	Ist 2020
Steuereinnahmen natürliche Personen	27'744'786	28'853'710	27'735'359
Quellensteuern natürliche Personen	3'486'754	3'063'956	3'396'591
Steuereinnahmen jurist. Personen	18'376'617	19'822'727	16'252'848
Bundessteueranteil	1'193'589	1'562'376	1'738'282
Total NP/JP	50'801'746	53'302'769	49'123'080

Der Veranlagungsstand bei der kantonalen Steuerverwaltung lag per Ende 2022 für natürliche Personen bei 75.6% (-11.4% gegenüber dem Vorjahr), derjenige von juristischen Personen lag bei 39.5% (-3% gegenüber dem Vorjahr). Der Rückstand bei den natürlichen Personen konnte bis Mitte März 2023 aufgeholt werden (Veranlagungsstand 91.0%).

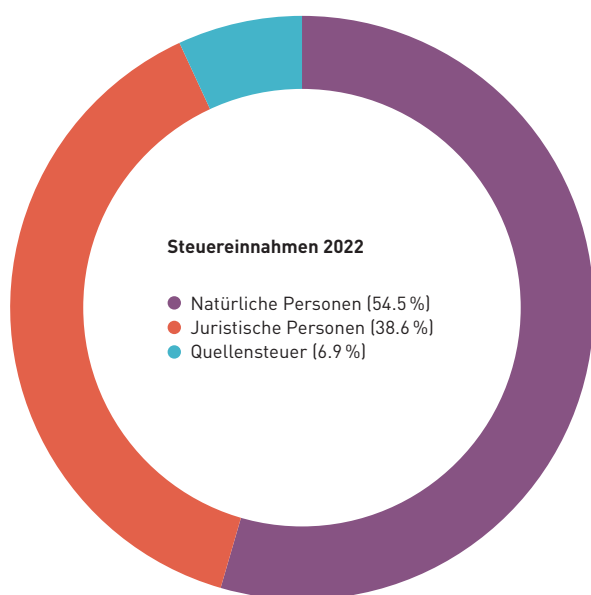
Veranlagungsstand per 31.12 (jeweils für das vorhergehende Steuerjahr)	2022	2021	2020
Natürliche Personen	7'157	8'232	7'904
in %	75.6	87.0	83.8
Juristische Personen	441	452	509
in %	39.5	42.5	48.3

## Steuereinnahmen und deren Verwendung

Welche Leistungen erbringt die Gemeinde mit dem Steuerfranken, der in die Gemeindekasse fliesst?

Einwohner per 31.12.2022: 16'704

Total Steuereinnahmen 2022: CHF 50.8 Mio.

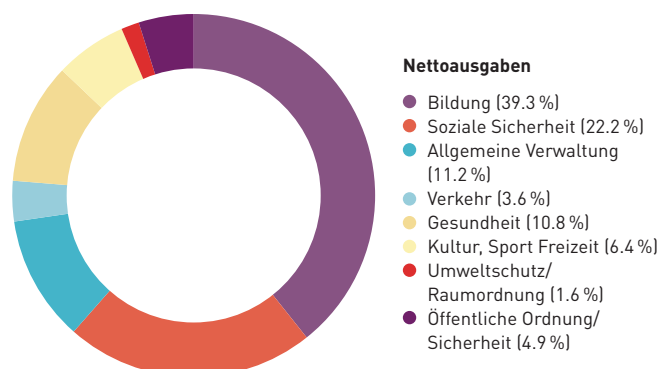


Steuereinnahmen 2022	In Mio.	In %
Natürliche Personen	27.7	54.5
Juristische Personen	19.6	38.6
Quellensteuern	3.5	6.9

Gegenüber dem Vorjahr haben sich die Steuererträge zu Gunsten der natürlichen Personen entwickelt. Sowohl die ordentlichen Einnahmen der natürlichen Personen (+0.3%) als auch die Quellensteuern (+1.2%) sind prozentual höher. Der Anteil der Einnahmen der juristischen Personen hingegen hat sich um 1.5% verringert.

Ausgaben pro Einwohner/-in 2022	CHF	In %
Bildung	1'197	39.3
Soziale Sicherheit	677	22.2
Allgemeine Verwaltung	341	11.2
Verkehr	109	3.6
Gesundheit	329	10.8
Kultur, Sport, Freizeit	195	6.4
Umweltschutz/Raumordnung	47	1.6
Öffentliche Ordnung Sicherheit	149	4.9
<b>Total</b>	<b>3'044</b>	<b>100</b>

Nettoausgaben



Nach funktionaler Gliederung gemäss HRM2

## 22 Finanz- und Lastenausgleich

### Begründung zur Zielsetzung und Zwischenstand Planziele

Der Finanz- und Lastenausgleich wird stark geprägt durch den Ressourcenausgleich und orientiert sich jeweils an den Steuerdaten der Jahresrechnung des Vorjahres und den daraus resultierenden Prognosen. Pratteln verfügte im Jahr 2021 über eine Steuerkraft von CHF 2'954 pro Einwohner und verzeichnet damit im Vergleich zum Vorjahr eine Verbesserung um CHF 278. Für die Jahre 2020 – 22 liegt das Ausgleichsniveau bei CHF 2'660, womit Pratteln im Jahr 2022 eine Gebergemeinde in den horizontalen Finanzausgleich war.

Die Lastenabteilungen betragen CHF 3.7 Mio. und sind damit um CHF 0.11 Mio. tiefer als im Vorjahr. Die gesamte durch den Kanton an die Gemeinden ausgerichtete Lastenabteilung entsprach dem Vorjahr. In den vergangenen drei Jahren ist ein leichter Rückgang der Abteilungen für Pratteln erkennbar. Die Lastenabteilungen bemessen sich nicht an effektiven Kosten in den Bereichen Sozialhilfe, Bildung und Nicht-Siedlungsflächen, sondern an demografischen und geografischen Merkmalen. Da sich die demografischen Merkmale gegenüber dem kantonalen Durchschnitt leicht verbessert haben, resultieren rückläufige Zahlungen. Dennoch erhält Pratteln die höchsten Lastenabteilungen im Kanton.

### Erfolgsrechnung

CHF	Rechnung 2022	Budget 2022	Rechnung 2021
<b>Aufwand</b>	<b>3'585'697</b>	<b>1'077'300</b>	<b>859'708</b>
davon Personalaufwand	0	0	0
davon Sachaufwand	0	0	0
davon weitere Aufwände	3'585'697	1'077'300	859'708
<b>Ertrag</b>	<b>-7'139'945</b>	<b>-7'755'350</b>	<b>-7'581'506</b>
<b>Saldo</b>	<b>-3'554'248</b>	<b>-6'678'050</b>	<b>-6'721'798</b>

### ➤ Kommentar zur Erfolgsrechnung

Die Auszahlung des Solidaritätsbeitrages ist gegenüber den Vorjahren tiefer ausgefallen. Die Sozialhilfequote lag mehr als 30% über der kantonalen Sozialhilfequote, was zur Zahlung von Solidaritätsbeiträgen berechtigt. Der volle Solidaritätsbeitrag wird jedoch nur dann ausbezahlt, wenn auch die Steuerkraft nicht über dem Ausgleichsniveau liegt. In Pratteln lag die Steuerkraft deutlich über dem Ausgleichsniveau, was zu einer Kürzung der Solidaritätsbeiträge geführt hat. Von den zehn Gemeinden, die im Kanton Basel-Landschaft solidaritätsbeitragsberechtigt sind, erhält Pratteln die zweithöchste Zahlung.

### Investitionen

CHF	Rechnung 2022	Budget 2022	Rechnung 2021
<b>Ausgaben</b>	<b>0</b>	<b>0</b>	<b>0</b>
<b>Einnahmen</b>	<b>0</b>	<b>0</b>	<b>0</b>
<b>Nettoausgaben</b>	<b>0</b>	<b>0</b>	<b>0</b>

### Kennzahlen

CHF	Ist 2022	Ist 2021	Ist 2020
Horizontaler Finanzausgleich	2'934'814	259'398	1'292'125
Beiträge an Kanton	484'703	433'170	435'647
Lastenabteilung	-3'698'747	-3'806'003	-3'981'254
Beiträge vom Kanton	-2'853'842	-2'919'526	-2'925'850
Solidaritätsbeitrag Finanzierung	166'180	167'140	167'310
Solidaritätsbeitrag Auszahlung	-587'356	-855'977	-727'991

## Exkurs Finanzausgleich: Was ist was?

### 1. Ressourcenausgleich

Der Hauptpfeiler des Finanzausgleichs ist der Ressourcenausgleich zwischen den Gemeinden: Die finanzkräftigen Gemeinden (Gebergemeinden) finanzieren die finanzschwachen Gemeinden (Empfängergemeinden). Die Ausgleichszahlungen bemessen sich einzig an der Steuerkraft. Die Steuerkraft ist unabhängig von irgendwelchen Lasten einer Gemeinde. Sie drückt den Steuerertrag aus, den eine Gemeinde hätte, wenn ihr Steuerfuss für die natürlichen Personen und ihre Steuersätze für die juristischen Personen genau dem kantonalen Durchschnitt (fiktiver Steuerfuss) entsprechen würden. Somit ist gewährleistet, dass der Finanzausgleich nicht durch die Erhöhung oder die Senkung der Steuern beeinflusst werden kann.

#### Empfängergemeinden

Jede finanzschwache Gemeinde erhält Ausgleichszahlungen. Die Ausgleichszahlung/Einwohner entspricht der Differenz der eigenen Steuerkraft/Einwohner zum Ausgleichsniveau. Dieses wird in der Finanzausgleichsverordnung für jeweils 3 Jahre festgelegt und beträgt für die Jahre 2022-2024 CHF 2'660 Franken pro Einwohner.

#### Gebergemeinden

Die finanzstarken Gemeinden finanzieren die Ausgleichszahlungen. Die Gebergemeinden bezahlen 15% ihrer Steuerkraft in den horizontalen Finanzausgleich ein. Vorbehalten bleibt die so genannte 60%-Regelung: Von der Steuerkraft einer Gemeinde über dem Ausgleichsniveau müssen maximal 60% entrichtet werden, d.h. mindestens 40% ihrer Steuerkraft über dem Ausgleichsniveau darf jede Gebergemeinde für sich behalten. Somit ist gewährleistet, dass keine Gebergemeinde unter das Ausgleichsniveau fällt.

#### Ausgleichsfonds

Die Differenz der Zahlungen der Gebergemeinden und den Beiträgen an die Empfängergemeinden wird in den Ausgleichsfonds eingelegt, resp. daraus entnommen. Ziel ist es, das Ausgleichsniveau so anzusetzen, dass sich die Ein- und Auszahlungen mittelfristig ausgleichen.

### 2. Lastenausgleich

Gemeinden, die in einem kostenmässig relevanten Bereich überdurchschnittliche Belastungen aufweisen, werden durch eine Lastenabgeltung angemessen vom Kanton entschädigt. Die Lastenabgeltungen sind so konzipiert, dass nicht die effektiv anfallenden Kosten ausgeglichen werden. Die Lastenabgeltungen bestimmen sich anhand von Masszahlen, die einerseits einen hohen Zusammenhang mit den Kosten haben, andererseits aber von Seiten der Gemein-

den nicht beeinflusst werden können. Somit ist garantiert, dass die Anreize für eine effiziente Erfüllung der Aufgaben gegeben sind.

#### Lastenabgeltung Bildung

Gemeinden mit einer überdurchschnittlichen Anzahl Kinder im Kindergarten- und in der Primarschule erhalten diese Lastenabgeltung. Fremdsprachige Kinder werden bei der Berechnung der massgeblichen Schülerzahl mit dem Faktor 1,5 gewichtet. Die Kinder werden nicht am Schulort, sondern am Wohnort gezählt. Zudem gibt es eine Lastenabgeltung für diejenigen Bildungslasten, welche durch die geringe Bevölkerungsdichte und die räumliche Weite gegeben sind.

#### Lastenabgeltung Sozialhilfe

Der Sozialindex, welcher sich aus den Merkmalen Arbeitslosigkeit, Sozialhilfequote, Alleinerziehende und Ausländer aus Ländern mit erhöhter Sozialhilfequote zusammensetzt, ist die massgebende Grösse für die Lastenabgeltung Sozialhilfe. Lastenabgeltungen erhalten nur Gemeinden mit einem Sozialindex über dem kantonalen Durchschnitt.

#### Lastenabgeltung Nicht-Siedlungsfläche

Abgegolten werden überdurchschnittliche Lasten für den Strassenunterhalt ausserhalb der Siedlungen. Als Indikator für diese Last dient die Nicht-Siedlungsfläche als Anteil an der Gesamtfläche einer Gemeinde.

### 3. Solidaritätsbeiträge

Besonders stark von der Sozialhilfe betroffene Gemeinden erhalten zusätzlich zur Lastenabgeltung einen Solidaritätsbeitrag. Dieser richtet sich nach der Sozialhilfequote über 130% des kantonalen Durchschnitts. Finanzstarke Gemeinden erhalten einen reduzierten Solidaritätsbeitrag. Die Solidaritätsbeiträge werden von den Einwohnergemeinden mit jährlich 10 Franken pro Einwohner finanziert.

### 4. Beiträge an / vom Kanton

Die Beiträge an den Kanton beziehen sich auf die Übernahme der Realschulbauten und KESB durch den Kanton und orientieren sich an den Einwohnerzahlen. Die Beiträge des Kantons betreffen die Zusatzbelastung bei den Gemeinden aufgrund der Übernahme des 6. Primarschuljahrs sowie aufgrund der Aufgabenverschiebung EL-AHV und EL-IV. Der Anteil zugunsten der Einwohnergemeinden richtet sich nach deren Anzahl Primarschüler sowie deren Einwohnerzahl.

Quelle: <https://www.baselland.ch/politik-und-behorden/direktionen/finanz-und-kirchendirektion/statistisches-amt/gemeindefinanzen>

## 23 Vermögens- und Schuldenverwaltung

### Begründung zur Zielsetzung und Zwischenstand Planziele

Die Investitionstätigkeiten, insbesondere in den Hochbau mit der Sanierung und Aufstockung des Schulhauses Längi und der Sanierung der Abdankungshalle Friedhof Blözen, wie auch diverse Sanierungen von Strassen, liessen den Buchwert der Anlagen des Verwaltungsvermögens ansteigen. Die Finanzierung dieser Investitionen hat dazu geführt, dass Liquidität in Form von Darlehen beschafft werden musste.

Per Ende Jahr betrug das Fremdkapital CHF 37.32 Mio. Damit hat sich das Fremdkapital gegenüber dem Vorjahr verdoppelt. Der Zinsanstieg auf den Finanzmärkten hat die Darlehensaufnahme spürbar verteuert, was die Erfolgsrechnung der kommenden Jahre belasten wird. Der gewichtete Durchschnittszinssatz des Fremdkapitals steht per Ende 2022 bei 0.485% (Vorjahr 0.069%). Der Kick-off und die Analyse zur Liegenschaftsstrategie sind erfolgt.

### Erfolgsrechnung

CHF	Rechnung 2022	Budget 2022	Rechnung 2021
<b>Aufwand</b>	<b>381'299</b>	<b>297'500</b>	<b>814'225</b>
davon Personalaufwand	0	0	0
davon Sachaufwand	1'663	35'900	69'647
davon weitere Aufwände	379'636	261'600	744'578
<b>Ertrag</b>	<b>-1'195'325</b>	<b>-1'420'250</b>	<b>-1'226'535</b>
<b>Saldo</b>	<b>-814'026</b>	<b>-1'122'750</b>	<b>-412'310</b>

### ➤ Kommentar zur Erfolgsrechnung

Im Restaurant Zum Park musste die Kälteanlage komplett ersetzt werden. Die Arbeiten waren fürs 2022 vorgesehen, können aber aufgrund von Lieferzeiten erst im 2023 ausgeführt werden. Die offerierten Summen sind daher abgegrenzt worden, was sich auf die weiteren Aufwände niederschlägt. Zusätzlich wirkt sich der Zinsanstieg nun auch auf die Erfolgsrechnung aus. Die gestiegenen Zinsen haben die Darlehensaufnahmen verteuert.

Ertragsseitig sind gegenüber dem Budget weniger Konzessionseinnahmen aufgrund eines tieferen Durchleitungsvolumens zu verzeichnen.

Die Liegenschaft an der Netzbodenstrasse konnte nach den Bürosanierungen im 2021 voll vermietet werden, was sich in höheren Mietzinseinnahmen gegenüber dem Vorjahr zeigt.

### Investitionen

CHF	Rechnung 2022	Budget 2022	Rechnung 2021
<b>Ausgaben</b>	<b>0</b>	<b>0</b>	<b>0</b>
<b>Einnahmen</b>	<b>0</b>	<b>0</b>	<b>0</b>
<b>Nettoausgaben</b>	<b>0</b>	<b>0</b>	<b>0</b>

### Kennzahlen

% / CHF	Ist 2022	Ist 2021	Ist 2020
Nettoverschuldungsquotient	-62	-84	-107
Durchschn. Fremdkapitalzins	0.49	0.07	0.06
Selbstfinanzierungsgrad (allg. Haushalt)	2	41	27
Nettovermögen pro Einwohner	1'871	2'664	3'055
Kapitaldienstanteil	2.0	3.5	1.5
Investitionsanteil	14	16	9

## Anlagen des Finanzvermögens

Die Sachanlagen des Finanzvermögens unterscheiden sich in Grundstücke ohne Baurechte, Grundstücke mit Baurechten und überbaute Liegenschaften, wobei jeweils unterschiedliche Bewertungskriterien gemäss den Richtlinien des Baselbieter Finanzhandbuchs berücksichtigt werden. Sie sind bei wesentlichen Wertveränderungen, mindestens jedoch alle fünf Jahre, neu zu bewerten

(§ 8 Abs. 2 Gemeinderechnungsverordnung). Letztmals wurde das Finanzvermögen gesamthaft per Ende 2019 neu bewertet. Im Berichtsjahr erzielten die Liegenschaften Netzbodenstrasse 33 und Restaurant Zum Park bessere Renditen als im Vorjahr. Insbesondere die Netzbodenstrasse 33 konnte nach erfolgten Sanierungen zweier Büros wieder voll vermietet werden.

CHF	Buchwert per 01.01.2022	Zu-/Abgänge	Neu- bewertungen	Buchwert per 31.12.2022
<b>Total Anlagen des FV</b>	<b>CHF 58'783'650</b>	<b>CHF 0</b>	<b>CHF 0</b>	<b>CHF 58'783'650</b>
Grundstücke ohne Baurechte	CHF 23'511'005	CHF 0	CHF 0	CHF 23'511'005
Grundstücke mit Baurechten	CHF 28'284'645	CHF 0	CHF 0	CHF 28'284'645
Überbaute Liegenschaften	CHF 6'988'000	CHF 0	CHF 0	CHF 6'988'000

## Anlagen des Verwaltungsvermögens

Die Investitionen, insbesondere in Hochbau, Tiefbau und Strassen, führten zu einer Zunahme des Verwaltungsvermögens:

CHF	Buchwert per 01.01.2022	Investitionen/ Ausgaben	Investitionen/ Einnahmen	Abschreibungen	Buchwert per 31.12.2022
Verwaltungsvermögen	55'305'258	15'355'605	777'877	2'049'957	67'833'030
Grundstücke	446'800	0	0	0	446'800
Strassen/Verkehrswege	7'319'618	4'062'749	142'813	370'725	10'868'829
Übrige Tiefbauten	6'363'020	3'165'844	428'812	298'245	8'801'807
Hochbauten	39'029'257	6'801'022	84'826	1'104'599	44'640'854
Mobilien	1'458'715	1'227'473	121'376	190'045	2'374'767
Software	259'029	0	0	86'343	172'686
Planwerke	0	98'517	0	0	98'517
Darlehen an Gemeinden+ Zweck- verbände	0	0	0	0	0
Beteiligungen	428'819	0	50	0	428'769

## Finanzverbindlichkeiten 2022

Finanzinstitut	Betrag	Zinssatz	Laufzeit
Finarbit	CHF 5 Mio.	-0.17%	04.06.2024
Postfinance	CHF 11.6 Mio.*	0.61%	16.12.2024
Finarbit	CHF 5 Mio.	-0.06%	31.01.2025
Finarbit	CHF 10 Mio.	0.00%	04.06.2026
Finarbit	CHF 5 Mio.	0.17%	28.01.2027
Postfinance	CHF 10 Mio.	1.70%	30.06.2027

\*Das Darlehen bei Postfinance wird seit 2014 jährlich mit CHF 1.16 Mio. amortisiert. Der Buchwert per 31.12.2022 betrug CHF 2.32 Mio.

## Konzessionsverträge

Der Ertrag aus Konzessionen von IWB, Primeo und EBL beläuft sich auf die Höhe der Erträge des Vorjahres. Die Konzessionsverträge mit IWB (Gasnetz) und EBL (Stromnetz) wurden unter Einhaltung der Kündigungsfristen (IWB: 2 Jahre, EBL: 5 Jahre) per Ende Dezember gekündigt. Für das Gasnetz ist kein neuer Konzessionsvertrag, sondern eine Rückzugsstrategie, koordiniert mit einem Fernwärmeausbau, vorgesehen. Mit der EBL werden in Zusammenarbeit mit Frenkendorf und Liestal neue Konditionen ausgehandelt.

# Anträge des Gemeinderats zum Jahresergebnis 2022

## 1. Nachtragskredite

Unter Vorbehalt seiner Finanzkompetenz hat der Gemeinderat einen Nachtragskredit auszuweisen, wenn das Budget eine ungenügende Höhe für eine Ausgabe aufweist, für welche dieses Rechtsgrundlage ist. Nachtragskredite auf Positionen, die mit dem Budget gesprochen wurden, werden durch den Einwohnerrat zur Kenntnis genommen und mit Zustimmung zur Jahresrechnung genehmigt. Nachtragskredite auf Positionen, die mittels Sondervorlage beschlossen worden sind, müssen mittels Sondervorlage durch den Einwohnerrat genehmigt werden.

Kreditüberschreitungen 2022:

### Aufwertung Gottesacker (3420.5030.20)

Bewilligter Kredit	CHF 500'000
Erbrachte Leistungen	CHF 510'883.05
Kreditüberschreitung	CHF 10'883.05 (+2.17%)

**Begründung:** Die schmiedeeisernen Eingangstore und der dazugehörige Zaun auf einer Sockelmauer inkl. Eck- und Torpfeiler aus Naturstein sollten erhalten bleiben. Um den Fortbestand zu gewährleisten, waren zusätzliche Sanierungsmassnahmen, in Absprache mit dem Denkmalschutz, unumgänglich.

**://: Die Kreditüberschreitung wird zur Kenntnis genommen.**

### Erneuerung Wasserleitungen 2021 (7101.5030.21)

Bewilligter Kredit	CHF 700'000
Erbrachte Leistungen	CHF 953'381.65
Kreditüberschreitung	CHF 253'381.65 (+36.20%)

**Begründungen:** Um Synergien zu nutzen, wurden für Folgejahre geplante Arbeiten vorgezogen. Im Zusammenhang mit der Platzgestaltung alte Dorfschulhäuser wurde die Schlossstrasse im Abschnitt Oberemattstrasse bis Café Schmittiplatz als verkehrsberuhigte Fläche aufgewertet. Die fast hundert Jahre alte Wasserleitung wurde in diesem Abschnitt ersetzt.

IWB und EBL mussten aufgrund von Kapazitätsengpässen und Schäden am Netz in der Baslerstrasse im Abschnitt Grabenmattstrasse bis Neubau Hochhaus Bahnhofstrasse die Leitungstrassees erneuern resp. ausbauen. Die Situation wurde genutzt, um die in die Jahre gekommene Wasserleitung in diesem Abschnitt ebenfalls zu erneuern.

**://: Die Kreditüberschreitung wird zur Kenntnis genommen.**

**Erneuerung Wasserleitungen 2022 (7101.5030.22)**

Bewilligter Kredit	CHF 910'000.00
Erbrachte Leistungen	CHF 1'150'158.95
Kreditüberschreitung	CHF 240'158.95 (+26.39%)

**Begründungen:** Die Post CH AG Logistics hat an der Muttenerstrasse einen Umschlagplatz gebaut. Die an der nördlichen Grenze der Privatparzelle verlaufende Gemeindewasserleitung aus dem Jahre 1950 wurde, um Synergien zu nutzen, im Zuge der Bauarbeiten für den Umschlagplatz, auf einer Länge von 225m ausgewechselt.

In der Bahnhofstrasse musste die Wasserleitung auf einem längeren Abschnitt ersetzt werden, als ursprünglich geplant.

In der Wartenbergstrasse mussten wegen eines Rohrleitungsbruchs diverse Arbeiten an der grossen Transportwasserleitung (DN 400) zum Reservoir Kästeli vorgenommen, sowie ein grosser Schieber-schacht komplett erneuert werden.

Bei einer Gasleitungssanierung durch die IWB wurde, die Wasserleitung beim Essigweg auch gleich ersetzt.

Im Zusammenhang mit der Verlegung der Rheinstrasse musste die Transportwasserleitung unter der Autobahn ersetzt werden.

In der Farnsburgerstrasse hat die EBL neue Leitungen verlegt. Um Synergien zu nutzen wurden auch gleich Leerrohre für Fernwirkkabel der Wasserversorgung verlegt.

**://: Die Kreditüberschreitung wird zur Kenntnis genommen.**

**2. Gewinnverwendung**

	Konto	CHF
Ertragsüberschuss vor Abschluss		587'379.92
Einlage ins Eigenkapital (Bilanzüberschuss)	29990.01	587'379.92

://: Die Gewinnverwendung wird genehmigt.

**3. Geschäftsbericht und Jahresrechnung 2022**

**://: Der Geschäftsbericht und die Jahresrechnung 2022 werden genehmigt.**

Pratteln, den 18. April 2023  
Der Präsident, Stephan Burgunder

Der Verwalter, Beat Thommen

## Bilanz

### Gemeinde Pratteln Buchungsperiode 2022

Einwohnergemeinde	Anfangsbestand per 01.01.2022	Zuwachs	Veränderung	Abgang	Endbestand per 31.12.2022
<b>1</b>	<b>134'806'269.99</b>	<b>366'189'603.37</b>		<b>347'823'178.08</b>	<b>153'172'695.28</b>
<b>10</b>	<b>79'430'919.18</b>	<b>351'336'099.08</b>		<b>345'427'353.16</b>	<b>85'339'665.10</b>
<b>100</b>	<b>1'811'357.57</b>	<b>132'432'833.40</b>		<b>133'371'639.07</b>	<b>872'551.90</b>
1000	21'433.51	234'103.20		223'116.32	32'420.39
1001	3'813'420.21	87'637'662.17		87'510'760.47	3'940'321.91
1002	2'023'496.15-	44'561'068.03		45'637'762.28	3'100'190.40-
<b>101</b>	<b>15'780'537.68</b>	<b>211'754'176.24</b>		<b>208'826'783.13</b>	<b>18'707'930.79</b>
1010	5'054'902.06	10'315'809.40		11'449'064.81	3'921'646.65
1011	131'459.34	77'863.50		131'459.34	77'863.50
1012	10'827'227.91	79'441'644.30		75'411'967.02	14'856'905.19
1015	233'051.63-	121'265'508.09		121'180'941.01	148'484.55-
1019		653'350.95		653'350.95	
<b>104</b>	<b>2'637'525.45</b>	<b>6'698'526.61</b>		<b>2'836'927.80</b>	<b>6'499'124.26</b>
1042	1'300'000.00	2'780'000.00		1'300'000.00	2'780'000.00
1045	1'337'525.45	3'918'526.61		1'536'927.80	3'719'124.26
<b>106</b>	<b>417'848.48</b>	<b>450'562.83</b>		<b>392'003.16</b>	<b>476'408.15</b>
1060	417'848.48	450'562.83		392'003.16	476'408.15
<b>108</b>	<b>58'783'650.00</b>				<b>58'783'650.00</b>
1080	51'795'650.00				51'795'650.00
1084	6'988'000.00				6'988'000.00

**Bilanz****Gemeinde Pratteln**  
Buchungsperiode 2022

Einwohnergemeinde	Anfangsbestand per 01.01.2022	Veränderung		Endbestand per 31.12.2022
		Zuwachs	Abgang	
<b>14</b>	<b>55'375'350.81</b>	<b>14'853'504.29</b>	<b>2'395'824.92</b>	<b>67'833'030.18</b>
<b>140</b>	<b>54'617'409.84</b>	<b>14'754'987.17</b>	<b>2'239'338.80</b>	<b>67'133'058.21</b>
1400	446'800.00			446'800.00
1401	7'319'617.54	4'040'320.90	491'110.50	10'868'827.94
1403	6'363'019.50	2'769'112.25	330'325.25	8'801'806.50
1404	39'029'258.05	6'718'080.78	1'106'482.90	44'640'855.93
1406	1'458'714.75	1'227'473.24	311'420.15	2'374'767.84
<b>142</b>	<b>329'122.27</b>	<b>98'517.12</b>	<b>156'436.12</b>	<b>271'203.27</b>
1420	259'029.20		86'343.05	172'686.15
1429	70'093.07	98'517.12	70'093.07	98'517.12
<b>145</b>	<b>428'818.70</b>		<b>50.00</b>	<b>428'768.70</b>
1454	55'252.00		50.00	55'202.00
1456	373'566.70			373'566.70
<b>2</b>	<b>126'854'869.90</b>	<b>151'384'007.29</b>	<b>133'017'582.00</b>	<b>153'172'695.28</b>
<b>20</b>	<b>27'403'875.30</b>	<b>150'253'842.36</b>	<b>131'335'833.63</b>	<b>54'273'284.12</b>
<b>200</b>	<b>2'402'482.94-</b>	<b>125'353'586.85</b>	<b>127'349'438.63</b>	<b>3'553'065.37</b>
2000	4'527'023.50	56'682'965.32	58'120'738.52	3'089'250.30
2001		2'690'264.30	2'705'362.95	15'098.65-
2002	1'271'194.77	1'358'761.05	1'321'804.00	1'308'151.82
2005	249'301.12-	64'075'864.23	64'657'154.86	830'591.75-
2009	7'951'400.09-	545'731.95	544'378.30	1'353.65
<b>204</b>	<b>2'463'777.65</b>	<b>4'677'545.80</b>	<b>2'657'307.65</b>	<b>4'484'015.80</b>
2042	820'000.00	3'030'000.00	820'000.00	3'030'000.00

**Bilanz****Gemeinde Pratteln**  
Buchungsperiode 2022

Einwohnergemeinde	Anfangsbestand per 01.01.2022	Zuwachs	Veränderung	Abgang	Endbestand per 31.12.2022
2045	1'643'777.65	1'647'545.80		1'837'307.65	1'454'015.80
<b>205</b>	<b>352'580.59</b>	<b>222'709.71</b>		<b>169'087.35</b>	<b>406'202.95</b>
2050	352'580.59	222'709.71		169'087.35	406'202.95
<b>206</b>	<b>18'480'000.00</b>	<b>20'000'000.00</b>		<b>1'160'000.00</b>	<b>37'320'000.00</b>
2064	18'480'000.00	20'000'000.00		1'160'000.00	37'320'000.00
<b>208</b>	<b>8'510'000.00</b>				<b>8'510'000.00</b>
2089	8'510'000.00				8'510'000.00
<b>29</b>	<b>99'450'994.60</b>	<b>1'130'164.93</b>		<b>1'681'748.37</b>	<b>98'899'411.16</b>
<b>290</b>	<b>29'551'076.59</b>	<b>537'858.20</b>		<b>615'337.28</b>	<b>29'473'597.51</b>
2900	29'551'076.59	537'858.20		615'337.28	29'473'597.51
<b>291</b>	<b>3'231'847.03</b>	<b>4'926.81</b>		<b>122'620.09</b>	<b>3'114'153.75</b>
2910	3'123'533.59	2'335.35		121'189.13	3'004'679.81
2911	108'313.44	2'591.46		1'430.96	109'473.94
<b>293</b>	<b>49'576'393.00</b>			<b>943'791.00</b>	<b>48'632'602.00</b>
2930	23'900'000.00				23'900'000.00
2931	25'676'393.00			943'791.00	24'732'602.00
<b>294</b>	<b>7'500'000.00</b>				<b>7'500'000.00</b>
2940	7'500'000.00				7'500'000.00
<b>299</b>	<b>9'591'677.98</b>	<b>587'379.92</b>			<b>10'179'057.90</b>
2999	9'591'677.98	587'379.92			10'179'057.90







**Gemeinde Pratteln**  
Schlossstrasse 34  
4311 Pratteln  
061 825 21 11  
allservice@pratteln.ch

